

MUZEJNÍ OBZORY

PŘÍLOHA

VĚSTNÍKU ASOCIACE ČESKÝCH A MORAVSKOSLEZSKÝCH MUZEÍ A GALERIÍ

OBSAH:

1. ARCHIVÁLIE V MUZEJNÍCH SBÍRKÁCH (ZDENĚK ZAHRADNÍK)
2. KONZERVOVÁNÍ A RESTAUROVÁNÍ MILITÁRIÍ V PRAŽSKÝCH DÍLNÁCH HISTORICKÉHO ÚSTAVU ARMÁDY ČR (PETR MOUDRÝ, FOTO PETR MOUDRÝ, JITKA SVITÁKOVÁ)

Zdeněk Zahradník: ARCHIVÁLIE V MUZEJNÍCH SBÍRKÁCH

Archiválie jsou tradiční součástí muzejních sbírek. Dostávaly se do nich již v době, kdy muzea a archivy nebyly ještě vzájemně exaktně vymezeny, nicméně jako takové byly považovány za integrální a neodmyslitelnou složku zejména historických sbírek

S archiváliemi se v muzejní praxi setkáváme v současné době ve dvoji základní formě.

Za prvé jako výsledek - produkt spisové činnosti muzea. Tato činnost se řídí obecně platnými právními předpisy (např. Instrukcí ministerstva kultury ČSR čj. 6356/80-XII/2, kterou se vydává skartační řád pro organizace a zařízení zřízené národními výbory na úseku kultury, Věstník vlády ČSR, č. 21, ročník 1980). Na tomto úseku se poslání archivů a muzeí stýkají především v rámci tzv. předarchivní péče.

Za druhé jako dokumentace a sbírkové předměty zvláštního charakteru (často ne zcela přesně označované jako „dvojměrný“ materiál). V tomto případě mohou být archiválie předmětem zájmu jak muzeí, tak archivů. Obecně platí, že archiválie mohou být v muzeích ukládány, přičemž pro ně platí jak obecně platné zásady pro archiválie, tak specifické předpisy pro muzejní sbírky. Jak bude v následujících pasážích naznačeno, ne vždy jsou přístupy jednotlivých oborů zcela shodné.

I. Hlavní předpisy a právní normy o archivnictví

II. vymezení pojmu archiválie

III. péče o archiválie a jejich ukládání, péče o archiválie v muzejních sbírkách

IV. evidence a registrace archiválií, Jednotný archivní fond

V. vývoz archiválií

a uznávání archiválií za kulturní, respektive národní kulturní památky

Část I.

I. Hlavní předpisy a právní normy o archivnictví

1. Zákon č. 343/1992 Sb., kterým se mění a doplňuje zákon České národní rady č. 97/1974 Sb., o archivnictví
2. Vyhláška MV ŽP ČSR č. 225/1988 Sb., o státních archivech a archivech NV
3. Vyhláška MV ČSR č. 101/1974 Sb., o uznávání archiválií za kulturní památky a o zvýšené ochraně archiválií jako kulturních a národních kulturních památek
4. Vyhláška MV ČSR č. 102/1974 Sb., kterou se stanoví podrobnosti převodu vlastnictví k archiváliím
5. Vyhláška MV ČSR č. 117/1974 Sb., kterou se stanoví kriteria pro posuzování písemnosti jako archiválií a podrobnosti skartačního řízení
6. Vyhláška MV ČSR č. 118/1974 Sb., o podnikových archivech
7. Směrnice MV ČSR č. 1, o způsobu vedení evidence archiválií a skladbě Jednotného archivního fondu v České socialistické republice, Ústřední věstník, částka 1, ročník 1975
8. Směrnice MV ČSR č. 2, o ochraně a kategorizaci archiválií, Ústřední věstník, částka 1, ročník 1975
9. Směrnice MV ČSR č. 3, o archivech zvláštního významu, Ústřední věstník, částka 1, ročník 1975
10. Směrnice MV ČSR č. 6, o ukládání archiválií do archivů, Ústřední věstník, částka 1, ročník 1975
11. Směrnice MV ČSR č. 7, o využívání archiválií, Ústřední věstník, částka 5, ročník 1975
12. Instrukce MV ČSR č. 10, o způsobu vedení archiválií, Ústřední věstník, ročník 1977
13. Instrukce ministerstva kultury ČSR a ministerstva vnitra ČSR ze dne 19. dubna 1979 čj. 25.151/78-MK ČSR a čj. LK/1-4496/79-028-MV ČSR, o evidenci archiválií v kulturních a kulturně výchovných organizacích a zařízeních, č. 8/1979 Věstníku vlády ČSR pro NV
14. Vládní nařízení č. 29/1954 Sb., o archivnictví
15. Instrukce ministerstev vnitra a školství a kultury ze dne 23. února 1959, čj. MV: Ar-1956/20-1958, čj. MŠK: 43070/58, poř. č. 15 Sb. instr., o spolupráci archivů a muzeí

Část II.

Vymezení pojmu archiválie

A. Vládní nařízení č. 29/1954 Sb., o archivnictví, platné v době od 9. června 1954 do 31. prosince 1974 pojem archiválie speciálně nevymezuje.

V § 2 pouze upravuje „...soubory písemností a dokumentů archivní povahy, které vznikly z činnosti státních orgánů, jejich ústavů a zařízení socialistických právnických osob, zejména národních a jiných podniků, které spravují národní majetek, jakož i jejich právních předchůdců...“, které, pokud byly vyříděny podle předpisů pro skartaci, tvoří jednotný státní archivní fond.

Z kontextu vládního nařízení vyplývá, že se vztahuje pouze na písemnosti výše vyjmenovaných subjektů, a upravuje především ukládání těchto písemností do příslušných archivů, přičemž konstatuje, že „...archivnictví musí plně sloužit politickým, vědeckým, kulturně-osvětovým a hospodářským potřebám československého lidu při jeho budovatelském úsilí...“.

B. Archiválie podle zákona ČNR č. 97/1974 Sb., o archivnictví, tj. v době od 1. ledna 1975 do 31. srpna 1992

„Archiválie jsou písemné, obrazové, zvukové a jiné záznamy, které vzešly z činnosti státních a jiných orgánů a organizací i z činnosti jednotlivců a které vzhledem k svému významu historickému, politickému, hospodářskému nebo kulturnímu mají trvalou dokumentární hodnotu.“

(§ 2 odst. 1 zákona ČNR č. 97/1974 Sb., o archivnictví)

„Trvalou dokumentární hodnotu písemných, obrazových, zvukových a jiných záznamů (dále jen „písemnosti“) posoudí podle stanovených kritérií (§ 31 odst. 1 písm. a) ve skartačním řízení archiv, který dohlíží na vyřazování (skartaci) písemností, mimo skartační řízení státní oblastní archiv, v jehož územním obvodu je písemnost.“

(§ 2 odst. 2 zákona ČNR č. 97/1974 Sb., o archivnictví)

C. Archiválie podle zákona č. 343/1992 Sb., kterým se mění a doplňuje zákon České národní rady č. 97/1974 Sb., o archivnictví, tj. v době od od 1. ledna 1992

„Archiválie jsou písemné, obrazové, zvukové a jiné záznamy, které vzešly z činnosti státních orgánů, obcí a jiných právnických osob i z činnosti fyzických osob a které vzhledem ke svému dokumentárnímu významu mají trvalou hodnotu.“

(§ 2 odst. 1 zákona ČNR č. 97/1974 Sb., o archivnictví, ve znění zákona č. 343/1992 Sb.)

„Trvalou hodnotu písemných, obrazových, zvukových a jiných záznamů (dále jen „písemnosti“) posoudí podle stanovených kritérií (§ 31 odst. 1 písm. a) ve skartačním řízení archiv, který dohlíží na vyřazování (skartaci) písemností, mimo skartační řízení státní oblastní archiv, v jehož územním obvodu je písemnost.“

(§ 2 odst. 1 zákona ČNR č. 97/1974 Sb., o archivnictví, ve znění zákona č. 343/1992 Sb.)

Dílčí závěry:

Z uvedeného vyplývá, že archiválie

- a) jsou písemné, obrazové, zvukové a jiné záznamy, které vzešly z činnosti státních a jiných orgánů a organizací i z činnosti jednotlivců (tj. hledisko „materiálové“),
- a
- b) současně musí mít vzhledem k svému dokumentárnímu významu i trvalou hodnotu. (tj. hledisko „kvalitativní“), kterou posuzují archivy provádějící skartační řízení, nebo místně příslušné státní oblastní archivy.

Vymezení archiválií jako „písemných, obrazových, zvukových a jiných záznamů...“ nevyklučuje záznamy, které nejsou provedeny „klasickou“ metodou písma na papír. Podle dikce zákona může být při poněkud absurdním výkladu archiválii kromě zápisu epigrafické povahy (např. náhrobní kámen) i dokonce záznam provedený klackem do vlhkého písku, vyrytý kudlou do kmene stromu ba dokonce úlomkem cihly vyvedený nápis, že Servít je ... (pochopitelně pokud tato tvrzení mají i trvalou hodnotu).

Tímto vymezením také není upraven postup, kdy archiválie naplňuje svá „materiální“ hlediska, nicméně ale neprošla procesem posouzení určeným archivem (např. v rámci skartačního řízení). Dokonce by to mohlo být interpretováno i tak, že „písemné, obrazové, zvukové a jiné záznamy,.....“, které neprošly tímto procesem posouzení jejich trvalé dokumentární hodnoty, **nejsou archiváliemi**.

Část III.

Péče o archiválie a jejich ukládání, péče o archiválie v muzejních sbírkách

A. Péče o archiválie

„Archiválie jsou chráněny státem. Odbornými orgány pro ochranu archiválií a péči o ně jsou archivy.“

(§ 7 odst. 1 zákona č. 343/1992 Sb.)

Podrobněji upravuje péči o archiválie a jejich ochranu Směrnice MV ČSR č. 2, o ochraně a kategorizaci archiválií, Ústřední věstník, částka 1, ročník 1975, zejména pak:

- podmínky pro ukládání archiválií, resp. pro archivní prostory (§ 1 a násl.),
- zařazování archiválií do kategorií (§ 6-14)
- povinnosti kulturních organizací v péči o archiválie upravují zejména § 17 a 19

Důležité je zde ustanovení o tom, že archiválie jsou chráněny státem, přičemž je z hlediska muzeí nutno chápat, že tuto ochranu státu požívají archiválie nejen ve státních (resp. státem zřízovaných) muzeích, ale i muzeích (či sbírkách) obecních a soukromých. Z této zákonem stanovené péče státu lze nejen odvozovat povinnost státu se o archiválie starat, ale i jeho povinnost poskytovat na tuto péči příslušné prostředky a vytvářet pro ni potřebné podmínky.

B. Ukládání archiválií do archivů

Převažující formou péče o archiválie je jejich ukládání do archivů. Pro ně obecně platí Směrnice MV ČSR č. 6, o ukládání archiválií do archivů, Ústřední věstník, částka 1, ročník 1975.

C. Ukládání archiválií mimo archivy

Platné právní předpisy nevylučují možnost ukládání archiválií v jiných vhodných podmínkách, přičemž současně stanovují vlastníkově takové archiválie určité povinnosti. Tuto možnost předjímají různá ustanovení platných norem. Např.:

„Vlastník archiválie, která není uložena v archivu, je povinen o ni řádně pečovat a umožnit pracovníku archivu, u něhož je vedena v evidenci, aby se o tom na místě přesvědčil.....“

(§ 10 odst. 2 zákona č. 343/1992 Sb.)

„Pokud archiválie není uložena v archivu a vlastník, případně jiný správce archiválie není schopen zajistit její ochranu a odbornou péči o ni, může se obrátit na příslušný archiv, který mu za předem dohodnutých podmínek poskytne odbornou pomoc, eventuálně převezme archiválii do dočasné nebo trvalé péče“

(§ 7 odst. 2 zákona č. 343/1992 Sb.)

„Vlastník archiválie smí vlastnictví k archiválii převést na jiného, nekoupí-li stát tuto archiválii za cenu nejvýše odhadní: právo státu na přednostní koupi archiválie zanikne uplynutím šesti měsíců po dojití nabídky vlastníka archiválie nebo jestliže stát odmítne nabídku v době kratší.“

(§ 10 odst. 1 zákona č. 343/1992 Sb.)

zde důležitá poznámka:

„Zamýšlí-li vlastník archiválie (občan, organizace) převést vlastnictví k archiválii prodejem, směnou nebo darováním na někoho jiného než na stát, je povinen archiválii přednostně nabídnout ke koupi České socialistické republiky. Tím nejsou dotčeny zvláštní předpisy upravující bezplatný převod věci na stát 1)“

(§ 1 vyhlášky MV ČSR č. 102/1974 Sb., kterou se stanoví podrobnosti převodu vlastnictví k archiváliím)

Rozhodne-li se vlastník archiválie převést archiválii do muzejních sbírek státních (tj. dnes naprostá většina sbírek muzeí „národních“, zřízaných ústředními orgány státní správy a okresními úřady, částečně i sbírek muzeí obecních), pak občan naplnil - podle našeho názoru - své povinnosti dle citované vyhlášky, zejména pak § 2 odst.1 vyhlášky MV ČSR č. 102/1974 Sb.

Pokud by ale v budoucnosti přešly muzejní sbírky z vlastnictví státu na jiné subjekty (např. na orgány samospráv NÚSC, obce či dokonce byly privatizovány), pak by tato „nestátní“ muzea směla nabývat archiválie do svých sbírek až po jejich nabídnutí státu (!).

D. Ukládání archiválií do muzeí

Možnost ukládání archiválií do muzejních sbírek předjíhá jak zákon o archivnictví, tak směrnice o ukládání archiválií do archivů.

„Tento zákon (tj. zákon č. 343/1992 Sb., kterým se mění a doplňuje zákon České národní rady č. 97/1974 Sb., o archivnictví, - doplnil Z.Z.) se vztahuje též na archiválie, které se ukládají v organizacích a zařízeních činných v oboru působnosti ministerstva kultury (v muzeích, knihovnách apod.)“

(§ 27 zákona č. 343/1992 Sb.)

Ukládání archiválií v kulturních organizacích (tedy i muzeích, jsou-li tato považována za kulturní organizaci ?!) umožňuje též Směrnice MV ČSR č. 6, o ukládání archiválií do archivů, Ústřední věstník, částka 1, ročník 1975:

„V kulturních a kulturně výchovných organizacích a zařízeních, činných v oboru působnosti ministerstva kultury (§ 27 zákona) se ukládají archiválie, které jim byly darovány, svěřeny do úschovy nebo které zdědily ze závěti.“

§ 12 Směrnice ministerstva vnitra ČSR č. 6/1975 Ú.v., o ukládání archiválií do archivů.

Ukládání archiválií do muzeí umožňuje i § 14 odst. 2 Směrnice ministerstva vnitra ČSR č. 6/1975 Ú.v., o ukládání archiválií do archivů:

„Do archivu příslušného podle odstavce 1 se archiválie vzniklé z činnosti jednotlivců neukládají, jestliže jejich vlastník je daroval, svěřil do úschovy nebo odkázal v závěti jinému archivu, popřípadě některé z kulturních a kulturně výchovných organizací a zařízení“

Obecně tedy platí, že archiválie lze do muzeí ukládat za podmínek a způsobem, který je legislativně upraven. Z textu dvou výše citovaných ustanovení lze odvozovat, že muzea by mohla ukládat do svých sbírek archiválie, které jim byly darovány, svěřeny do úschovy nebo které zdědily ze závěti, naopak zde nejsou uváděny archiválie, které by muzea do svých fondů zakoupila.

E. Vztahy mezi archivy a muzei při ukládání archiválií

Vztahy mezi archivy a muzei při ukládání archiválií se pokusila počátkem r. 1959 upravit Instrukce ministerstva vnitra a školství a kultury ze dne 23. února 1959, čj. MV: Ar-1956/20-1958, čj. MŠK: 43070/58, poř. č. 15 Sb. instr., o spolupráci archivů a muzeí.

Tato společná instrukce vymezila proklamativním způsobem spolupráci archivů a muzeí v péči o dokumenty společenského vývoje.

Podstatou této spolupráce mělo být nové vymezení vzájemných kompetencí a zejména ustanovení o provedení delimitace archivního materiálu mezi muzei a archivy, přičemž zde byly explicitně vyjmenovány na straně jedné „dokumenty nesporně archivní povahy, které je třeba předat archivům...“, na straně druhé pak „předměty nesporně muzejní povahy...“

Současně byly též stanoveny zásady, jak postupovat při shromažďování dokumentů (myšleno archiválií), které svou povahou nenáleží jednoznačně ani archivům, ani muzeím.

Tato instrukce se nestala obecně platným právním předpisem a její provedení, které bylo limitováno datem 30. 6. 1959, resp. 31.12.1959, bylo velmi rozdílné a nedůsledné.

Tento postup byl umožněn kromě jiného i formulacemi instrukce, které určovaly, že „z muzeí bude přemísťován materiál jen nesporně archivní povahy a z archivů jen materiál nesporně muzejní povahy.“

Současně bylo stanoveno, že „dokumenty, jež svou povahou nenáleží jednoznačně archivům nebo muzeím, zůstanou uloženy u dosavadních institucí“.

Na dikci této instrukce v podstatě navázalo po cca 15 letech i naprosto jednoznačné konstatování § 15 odst. 2 Směrnice ministerstva vnitra ČSR č. 6/1975 Ú.v., o ukládání archiválií do archivů, které s definitivní platností uzavřelo etapu jakýchkoli delimitací mezi archivy a muzei:

„Archiválie uložené před počátkem účinnosti zákona (zde myšlen zákon č. 97/1974 Sb., o archivnictví, tzn. před 1. lednem 1975) v kulturních a kulturně výchovných organizacích a zařízeních zůstávají v jejich dosavadní archivní péči“.

Na základě výše uvedeného rozboru se domníváme, že **jakékoli pokusy vymáhat dnes další delimitace či přesuny archiválií mezi archivy a muzei (pochopitelně pokud jsou ze strany muzeí splněny podmínky pro uložení archiválií), nemají oporu v platných právních předpisech.**

Část IV.

Evidence a registrace archiválií, Jednotný archivní fond (JAF)

Pro veškeré archiválie na území našeho státu platí, že jsou součástí tzv. Jednotného archivního fondu: „Archiválie, které jsou na území České republiky vedeny v evidenci, jsou součástí Jednotného archivního fondu“

(§ 5 zákona ČNR č. 97/1974 Sb., o archivnictví, ve znění zákona č. 343/1992 Sb.)

Srovnej též § 15 Směrnice MV ČSR č. 1, o způsobu vedení evidence archiválií a skladbě Jednotného archivního fondu v České socialistické republice, Ústřední věstník, částka 1, ročník 1975.

Vedení evidence archiválií jako součástí JAF upravuje Směrnice MV ČSR č. 1, o způsobu vedení evidence archiválií a skladbě Jednotného archivního fondu v České socialistické republice, Ústřední věstník, částka 1, ročník 1975.

Vedení evidence archiválií, které jsou součástí sbírkových fondů muzeí

Tato ustanovení jsou platná a závazná i pro muzea, pro která je důležité zejména ustanovení § 5 citované Směrnice MV ČSR č. 1, které říká, že „Kulturní a kulturně výchovné organizace a zařízení činné v oboru působnosti ministerstva kultury (§27 zákona) vedou v základní evidenci archiválie, o něž pečují“.

„Základní evidence se vede na předepsaných tiskopisech (evidenčních listech), jejichž vzory vydá ministerstvo vnitra České socialistické republiky.....“

(§ 1 odst. 3 citované Směrnice MV ČSR č.1)

Povinnost oznamování evidenčních údajů upravuje § 12 téže směrnice.

Povinnost vedení evidence archiválií v muzejních sbírkách jako součástí JAF konkretizuje Instrukce ministerstva kultury ČSR a ministerstva vnitra ČSR č. 8/1979 Věstníku vlády ČSR pro NV, o evidenci archiválií v kulturních a kulturně výchovných organizacích a zařízeních:

„Archiválie, které jsou jako sbírkové předměty trvale uloženy v muzeích, galeriích a knihovnách (dále jen „kulturní organizace“), jsou podle ustanovení § 5 zákona ČNR č. 97/1974 Sb. o archivnictví, součástí Jednotného archivního fondu (dále jen: „JAF“) Tyto archiválie se registrují pro účely archivní evidence se zřetelem ke směrnicím ministerstva vnitra ČSR č. 1/1975 Ú.v., o způsobu vedení evidence archiválií a skladbě JAF v ČSR, vydaných k provedení citovaného zákona.“

(Čl. 1 Instrukce ministerstva kultury ČSR a ministerstva vnitra ČSR č. 8/1979.)

„V kulturních organizacích se tato evidence týká celých archivních souborů, a to jak souborů archiválií vzniklých z organické činnosti jejich původce1) (např. osobní pozůstalost jednotlivého občana), tak i souborů archiválií vytvořených záměrnou sběratelskou činností bez zřetele na původce archiválií 2) (např. sbírka plakátů, letáků a jiných dokladů k dokumentaci současnosti) . Tyto soubory jsou vedeny v evidenci JAF na evidenčních listech (vzor v příloze) stanovených ministerstvem vnitra ČSR (dále jen „archivní správa MV ČSR“).

(tamtéž, čl. 2)

Situaci poněkud znepráhledňuje ustanovení čl. 6 téže Instrukce, které s výslovným odvoláním na platný zákon č. 54/1959 Sb. o muzeích a galeriích uvádí, že:

„Evidence v kulturních organizacích se provádí podle příslušných předpisů“

Zde se nabízí jako možné řešení vedení evidence pro potřeby JAF podle předpisů archivních, pro potřeby muzeí podle norem muzejních (pokud nějaké byly, jsou, či budou).

Jakou evidenci a u kterého archivu tuto evidenci archivních souborů vedou kulturní organizace (tj. i muzea), upravují další ustanovení citované Instrukce, přičemž v její příloze je uveden i vzor evidenčního listu JAF.

Část V. Vývozy archiválií

Protože, jak jsme již konstatovali, mohou být archiválie současně i muzejními sbírkovými předměty, platí pro jejich případný vývoz do zahraničí současně s předpisy muzejními též právní normy pro archivnictví a archiválie. V případě vývozu do zahraničí platí, že:

„Archiválie nelze vyvážet do ciziny s výjimkou účelů uvedených v § 8. Toto se vztahuje i na archiválie nabyté do vlastnictví cizími státními příslušníky a občany ČSFR trvale se zdržujícími v cizině.“ (odst. 4 § 7 zákona č. 343/1992 Sb.)

Citovaný § 8 uvádí podmínky pro vystavování v cizině a zapůjčování do ciziny archiválií prohlášených za národní kulturní památky (pouze se souhlasem Vlády ČR), ostatní archiválie jen se souhlasem ministerstva vnitra ČR. Toto ustanovení je evidentně platné i pro archiválie uložené ve sbírkách muzeí a mělo by být dodržované při případných zápůjčkách muzejních sbírkových předmětů archivní povahy do zahraničí.

Prohlašování archiválií za kulturní památky

„Archiválie, která dokládá vývoj,..... a která pro tyto vlastností nebo některou z nich má pro kulturu společnosti mimořádný význam, je kulturní památkou“

(§ 3 odst. 1 zákona č. 97/1974 Sb., ve znění zákona č. 343/1992 Sb.)

„Návrh na uznání archiválie za kulturní památku podává archiv, ve kterém je archiválie uložena. Jde-li o archiválii, která není uložena v archivu, podává návrh státní oblastní archiv, v jehož územním obvodu se archiválie nachází“

(§ 3 odst. 3 zákona č. 97/1974 Sb., ve znění zákona č. 343/1992 Sb.)

„O návrhu podle předchozího odstavce rozhoduje ministerstvo vnitra, které tím může pověřit některý ze státních archivů (§ 17 a 18)“

(odst. 4 § 3 zákona č. 97/1974 Sb., ve znění zákona č. 343/1992 Sb.)

„Vláda České republiky může nařízením prohlásit za národní kulturní památky nejvýznamnější z archiválií uznávaných za kulturní památky“

(odst. 1 § 4 zákona č. 97/1974 Sb., ve znění zákona č. 343/1992 Sb.)

Z uvedeného je zřejmé, že proces prohlašování muzejních sbírkových předmětů archivní povahy (archiválií) za kulturní památky a za národní kulturní památky je odlišný od režimu prohlašování KP a NKP podle zákona 20/1987 Sb. Při navrhování těchto sbírkových předmětů k prohlášení za kulturní památky je třeba k němu přihlídnout a postupovat současně i podle něj.

Podrobně upravuje uznávání archiválií za kulturní památky Vyhláška MV ČSR č. 101/1974 Sb., o uznávání archiválií za kulturní památky a o zvýšené ochraně archiválií jako kulturních a národních kulturních památek

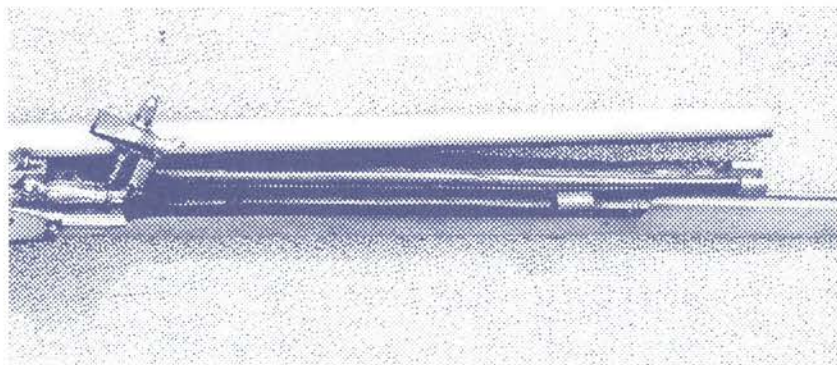
**Petr Moudrý: KONZERVOVÁNÍ A RESTAUROVÁNÍ MILITÁRIÍ
V PRAŽSKÝCH DÍLNÁCH HISTORICKÉHO ÚSTAVU AČR
(foto Petr Moudrý a Jitka Svitáková)**

Od minulého roku HÚ AČR připravuje výstavu „TRICETILETÁ VÁLKA A ČESKÉ ZEMĚ“. Její podstatnou částí bude soubor militárií z fondů instituce doposud v tomto množství nepředvedený. Součástí bývalé hradčanské expozice byly pouze některé jednotlivosti již dříve konzervované, další zapůjčené a nebo uložené v depozitářích.

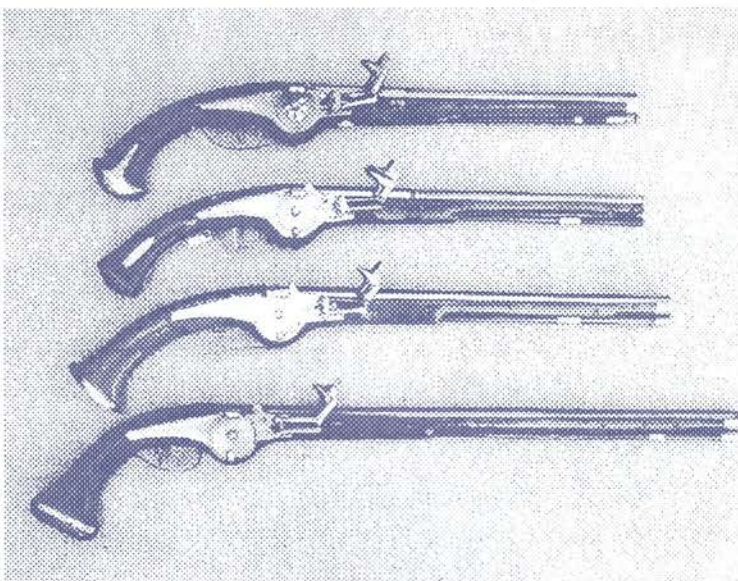
Předběžný výběr pro konzervátorskou přípravu současné výstavy obsahuje např. 78 položek dlouhých a krátkých palných zbraní s větším zastoupením pistolí, mušket, karabin a pušek pro služební, civilní a lovecké účely. Doplněním je jejich příslušenství používané při střelbě. Prachovnice 9 položek, pouzdra na doutnák 5 položek, opěrky mušket 9 položek a bandalír se zásobníky dávek střelného prachu. Dlouhé a krátké chladné zbraně budou zastoupeny především kordy, dýkami, palaši a šavlemi - zhruba v padesáti položkách. Dřevcovými zbraněmi ve 24 položkách, loveckými kušemi v devíti položkách a součástmi zbroje, případně celými půlzbroyemi, ve třiceti položkách. Již klasicky atraktivní budou naše dělostřelecké modely, falkonetové a ostatní dělové hlavě.

Smyslem článku není vyčerpávající přehled exponátů, které budou instalovány, ale informace pro kolegy konzervátory o zpracování starších sbírek. Soustředím se převážně - jen s malými výjimkami - na palné zbraně, zejména na konzervaci, restaurování pažeb a železných součástí. Každý konzervátor raději zpracovává původní, nikaj dříve a nebo později neupravený materiál. Je to z toho důvodu, aby se mu ve výsledku neodrazily dřívější nevhodné zásahy.

U dlouhých i krátkých chladných zbraní se štíhlejším zapažbením je velmi choulostivou částí předpažbí. Doslova slabou silou stěny obepíná hlaveň. V některých případech bývá částečně staženo objímkami ze slabého plechu, které jsou zahnuty přes jeho okraj až do vybrání pro hlaveň. Nejčastější destrukcí dřeva bývá podélná prasklina ve vybrání nabíjáku, záseky, případně oděrky hran a nepochopitelně vzniklé otvory. Zadlabání hlavě je mnohdy vylaminováno plátnem, případně vrstvenými starými novinami a nebo jiným papírem. Aby nebylo problémům konec, vše je prosáklé



Obrázek 2: Pistole s kolečkovým zámekem, nekvalitně slepeným a doplněným předpažbím. Pravá část se při lepení posunula, lepidlo vyteklo na povrch, zčásti zalilo vybrání na nabíják. Hlaveň nemá přední poutko a v důsledku špatné opravy jsou mezi ní a dřevem velké mezery.

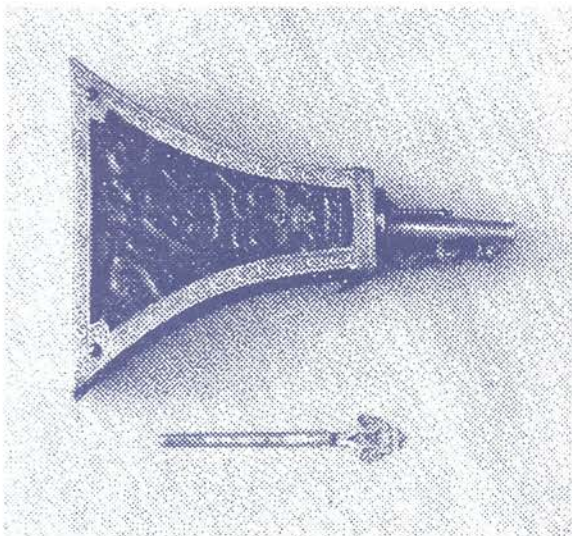


Obrázek 1: Pistole s kolečkovými zámky po restaurování. Druhá shora, i.č. II-4.

klihem, epoxidem, případně lepidly různého složení, zkrátka „co dům dal“. Nepříjemné bývají opravy oprav. Součástí, které mají na sebe přesně navazovat se při nedostatečném zafixování lepení vzájemně pohnou. V popisu konkrétních zbraní uvádím pistolí s kolečkovým zámekem (II-2118), která má rozlomený konec předpažbí posunutý při lepení. Na konec doslova zalitý epoxidovou masou, včetně tulejky nabíjáku.

Základem kvalitního spoje doplněné součástí je očištění lepených ploch od všech tuků, nečistot, případných trčících hřebíků a dopasování

podle struktury dřeva. Starých nečistot a lepidel se zbavíme napařením plochy párou soustředěnou na inkriminované místo. Tímto způsobem také doslova vyžehlíme oblé, dovnitř pažby zaražené jamky. Postup můžeme opakovat po odpa-



Obrázek 4: Zadní část lovecké prachovnice před restaurováním. Šrouby opaskového háku byly vytrženy a zcela chybí.

moření až hnědočerných částí pažeb.

Muškety i hradební pušky byly často zapažbovány do dubového materiálu s upraveným povrchem hnědočerným, bez výraznější kresby dřeva. Po současném doplnění novým dřevem - pokud nemáme jinou možnost - může dojít k tomu, že opravený zabroušený povrch nejde ani po opakovaném napuštění přiměřit podle svého okolí. Úspěšnější budeme se čpavkovým mořidlem, které dobře vsakuje do světlejších pórů dubu. Nanásíme je v několika vrstvách a vždy jemně zabrousíme jemné chloupky na povrchu. Je-li možnost získat staré úlomky dubového dřeva z částí zbraní nebo i nábytku, je pochopitelně výhodnější jimi doplňovat, protože se snadněji domoří.

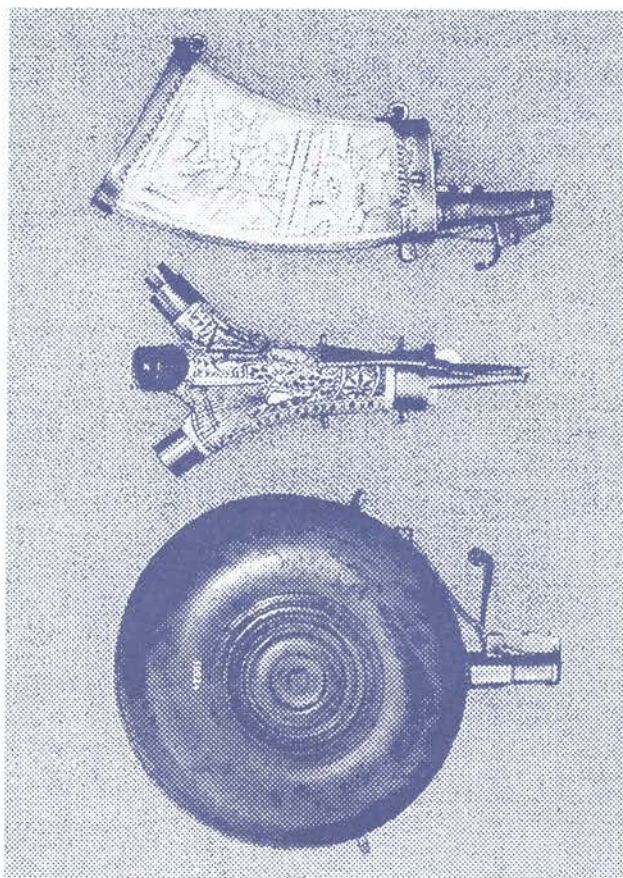
Konečná úprava politurou, případně navoskováním vyžaduje citlivé sladění s celkovým stavem kovových částí



Obrázek 5: Hradební pušky před restaurováním. U zbraní byly poškozeny pažby, některé kovové součásti chybí úplně.

ření vody a mírného jemného zabroušení povrchu až do požadovaného výsledku. Před samotným lepením, tmelením nesmíme zapomenout spoje zabarvit mořidlem do konečného odstínu pažby, aby nám po zabroušení a nanesení politury nevznikaly v místě spojů nepříjemné svítící linky. Rozlomené nabíjáky, doplněné předpažbí nespojujeme rovně, tzv. na tupo, neboť bychom omezili jejich pevnost. Spoje děláme pokud možno šikmé. Nabíjáky a krky pažeb vyztužíme čepy z tvrdého dřeva.

Mořidla můžeme míchat z prášku do lihu, vody s přidáním čpavku, případně si opatříme mořidla firemně vyráběná. Nami připravená mořidla mají výhodu, že můžeme ovlivnit zabarvení tekutiny, kterou někdy potřebujeme temnější pro do-



Obrázek 3: Prachovnice po konzervaci.

zbraně. Povrch s jamkami po odrezených ostrůvcích koroze nese pažbu provedenou v dokonalé polituře, která připomíná klidnou průzračnou vodní hladinu. Přijatelnější u služebních zbraní jsou polomatné medové povrchy. Účelem je se co nejvíce přiblížit k původní úpravě, která vznikla při výrobě, případně při oficiálních armádních repasích. Oprava malé části neznamena umytí celé pažby. Neprovádíme obnovení celku, ale snažíme se novou část dokonale napojit, někdy napatinovat a tím zachovat co největší původnost starého laku. Zachováme nejenom studijní a srovnávací materiál, ale hodnota zbraní s původními povrchy je daleko vyšší.

Železné součásti doutnákových mušket, vojenských pistolí s kolečkovým zámekem někdy mívají hrubě - jakoby zběžně - dokončené povrchové úpravy. Stopy nástrojů jsou patrné přede-

vším na hlavních a garniturách. Nečistota na nich lépe ulpí, vytváří větší možnost pro vznik koroze, která se z počátku projeví tmavými skvrnami. Nenarostlou korozi, bez tvrdé krusty úspěšně a citlivě odstraníme v chelatonové lázni. Zvýšením její teploty (30-40 stupňů Celsia) zkrátíme dobu odrezování na minimum. Její nespornou výhodou je, že nenaruší povrch, na kterém musíme uchovat stopy nástrojů výrobce.

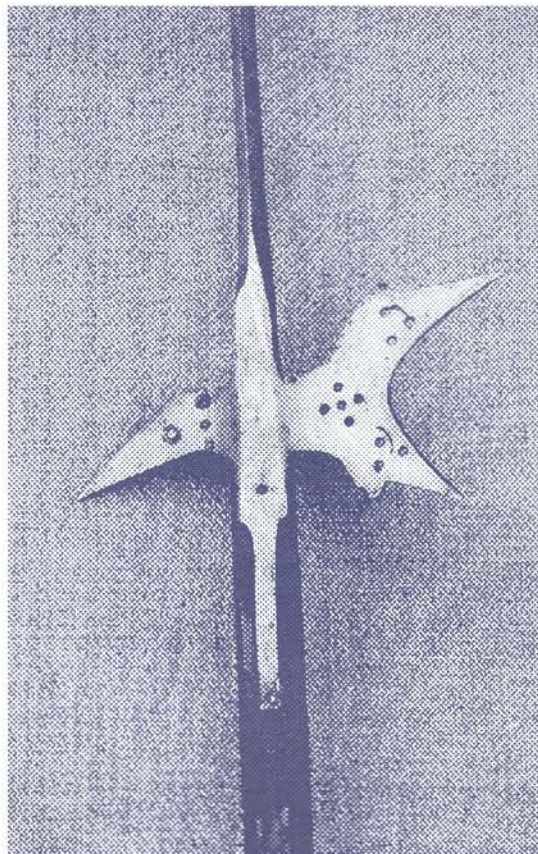
Ve větších sbírkách někdy bývají odrezané předměty z lázně kyseliny fosforečné. S tímto přípravkem, který byl moderní převážně v polovině osmdesátých let, je nutné pracovat velmi uvážlivě a opatrně. Starší materiály, zpracované kováním, narušuje ve vrstvách, které se od sebe začínají jakoby oddělovat. Vypadají jako struktura starého vysušeného jehličnatého dřeva. I když lázeň z materiálu vytěsňujeme různými způsoby (destilovanou vodou, teplým olejem) a pasivujeme, výsledek není uspokojivý.

Kombinace chelatonu s ultrazvukovou čisticí lázní má vynikající výsledky i na velmi tvrdou krustu. Podobně je výhodná kombinace s bodovým otryskáním. S ultrazvukem mám vynikající osobní zkušenosti. Při uvolňování šroubů a čepů mechanismů zarostlých korozi do pevných celků je nepřekonatelný. Citlivou demontáž provedete téměř vždy a tím si ušetříte pozdější komplikace. Otryskávací zařízení, které bývá dodáváno pro muzejní účely, prakticky znám pouze od kolegů z ostatních pracovišť jiných institucí. Bohužel, pro nákup tohoto zařízení se v rozpočtu Historického ústavu armády ČR zatím nenašly dostatečné prostředky. Musíme být trpěliví.

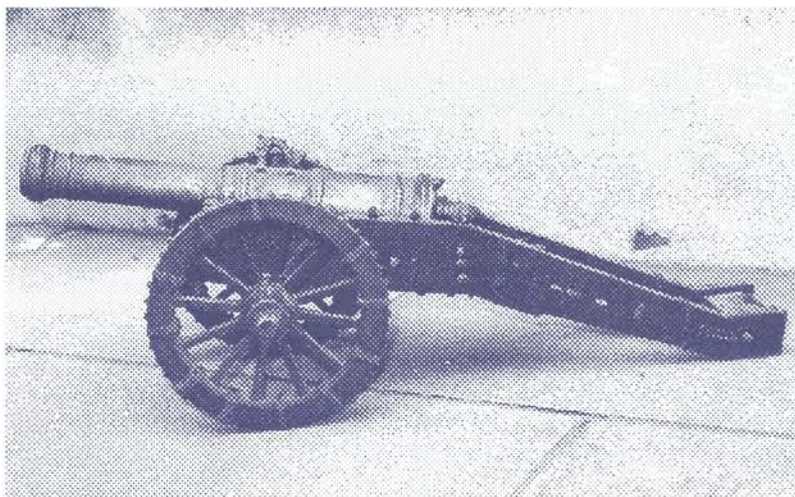
Při odrezování je vždy nutné vzít v úvahu, jaký povrch odrezujeme, jak je tepelně - případně chemicky - zpracován. Korozní produkty odstraňujeme pomocí již zmíněných prostředků a nebo mechanicky jemným rotačním ocelovým kartáčem, který také použijeme pro leštění chemicky odrezovaných součástí. Kvalitní rotační kartáč je základem dobrého výsledku. Nesmí vytrhávat zpracovávaný povrch, zároveň musí v dostatečné míře odstranit části narušené korozi. Vhodný kartáč poznáme při přitlačení dlaně na jeho rotující pracovní plochu. Nesmí bolestivě sekat, ale hladit. Nákup většího kotouče není levnou záležitostí. Investice, obvykle až několik set korun, se vám v každém případě vyplatí. Leštění provádíme vždy po směru vybroušených ploch na povrchu jednotlivých dílů, většinou po délce, nikoliv přes ostré hrany. Hrozí jejich vytrhání, které způsobuje úbytek materiálu.

Doleštění provádíme pastami opět podle charakteru kovu. Tmavou pastou jej vyleštíme a ztemníme. Bílou, do které se zpravidla přidává plavená křída, vyleštíme povrch do světlého lesku. S leštícími prostředky pracujeme uvážlivě, abychom nevytvořili zrcadlový lesk, který na solidně zrestaurovaný předmět rozhodně nepatří. Při původním firemním zpracování byly jednotlivé díly zbrani vyleštěny jedním směrem do polomatného lesku. Proto je dobré vyhledat, pokud možno, původní srovnávací materiál s nenarušeným povrchem a podle něj způsobit svoji technologii.

Nyní uvedu několik konkrétních případů ze zápisů konzervace a restaurování. Postupy popisují nikoliv jako literární dílo, pouze heslovitě :



Obrázek 6: Halapartna před restaurováním. Vruty jsou nepůvodní, jeden z nich chybí. Ratiště je otlučené s otvory. Historický ústav armády ČR má ve své sbírce totožnou halapartnu, která bude při restaurování použita jako srovnávací materiál.



Obrázek 7: Model polního děla (VHM 5975) před restaurováním.

Pistole s kolečkovým zámkem (II-4)

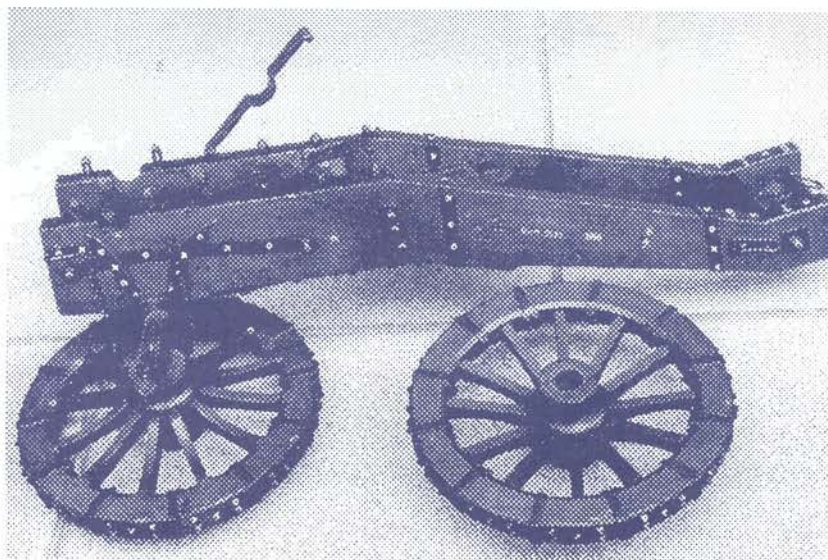
Popis před zahájením prací: celá zbraň byla již dříve kompletně restaurována. O postupu prací není žádný zápis, ani konzervační karta. Kovové součásti byly odrezány v lázni kyseliny fosforečné. Povrch je naleptaný, nestejně vy-leštěný s matnými mapami. Kohout, kolečko, kryt páničky byly odrezovány delší dobu a proto jsou narušeny nejvíce. Pažba opracována, přední části předpažbí vysazením ořechového dřeva nad tulejkou nabijáku. Z lepených spojů částecně vytekla epoxidová směs, která je rozetřena přes okolní starší vrstvu politury. Zabarvení dřeva k původní pažbě není sjednocené.

Popis provedených prací: kovové části po demontáži a odmaštění byly sjednoceny leštěním ocelovým kartáčem a pas-tou s příměsí plavené křídly. Přední část předpažbí opracována podle původní plochy dřeva, zabroušena smirkovým papírem, vytaženy chloupky dřeva, vše dvakrát. Dále byla domořena do odstínu pažby a nakonec aplikována šelaková politura s oživením celé pažby do polomatného lesku. Po závěrečné montáži je zbraň vytřena do sucha a překonzervo-vána silikovým olejem Lukooil. Pistole je určena pro výstavní účely.

Mušket s doutnákovým zámkem (II-457)

Popis před zahájením prací: kovové a dřevěné části zbraně nesou stopy značného opotřebení v důsledku používání. Veškeré železné díly jsou napadeny ostrůvky povrchové koroze, která je zatmaví. Nejvíce zkorodovanou částí je po-vrch okolo zátravky, dnový šroub, hlaveň ve spodní části, kde se stýká se dřevem podpažbí a botka. Hlaveň v předpažbí nejde připevnit, protože její poutka jsou umístěna mimo původní otvory pro průchozí čepy pažby. Čepy schází. Pažba buková, hnědočerně mořená, pokryta četnými jamkami. Konec předpažbí prasklý v délce 120 mm. Pohromadě jej svírá přední objímka.

Popis provedených prací: kovové části po demontáži a odmaštění v ultrazvuku byly překartáčovány jemným ocelovým kartáčem. Odrezány při laboratorní teplotě v lázni chelatonu. Očistěny a opět překartáčovány ocelovým karáčem. Zámková deska, šrouby zámku a kohout byly odrezány podruhé. Nakonec byly veškeré kovové části důkladně opláchnuty destilo-vanou vodou a vysušeny po dobu tří hodin v sušárně. Dvě spodní objímky pažby nebyly odrezovány, neboť mají zacho-vané černění povrchu. Po jejich překartáčování ocelovým kartáčem byly tanátovány lihovým roztokem taninu a rozleště-ny do povrchu kovu. Ostatní kovové části vyleštěny kartáčem a nakonec pastou s příměsí plavené křídly. Pro uchycení hlavně byl vyroben jediný funkční prostřední čep, který je průchozí. Ostatní otvory jsou neprůchozí. Pažba po opatrném umytí destilovanou vodou, vysušení, podmoření prasklého předpažbí je sle-pena lepidlem Epoxy CHS 1200 s příměsí tmavě hnědé hlíny podle zbarvení okolí. Po dokonalém zatvrdnutí spoj opracován, zabroušen, vytaženy chloupky dřeva - vše třikrát. Po opraco-vání předpažbí namořeno, včetně některých ran na celé pažbě. Konečná úprava byla provedena politurou polomatného lesku. Po závěrečné montáži zbraň vytřena do sucha a překonzervována olejem Lukooil. Mušketa bude určena pro výstavní účely.

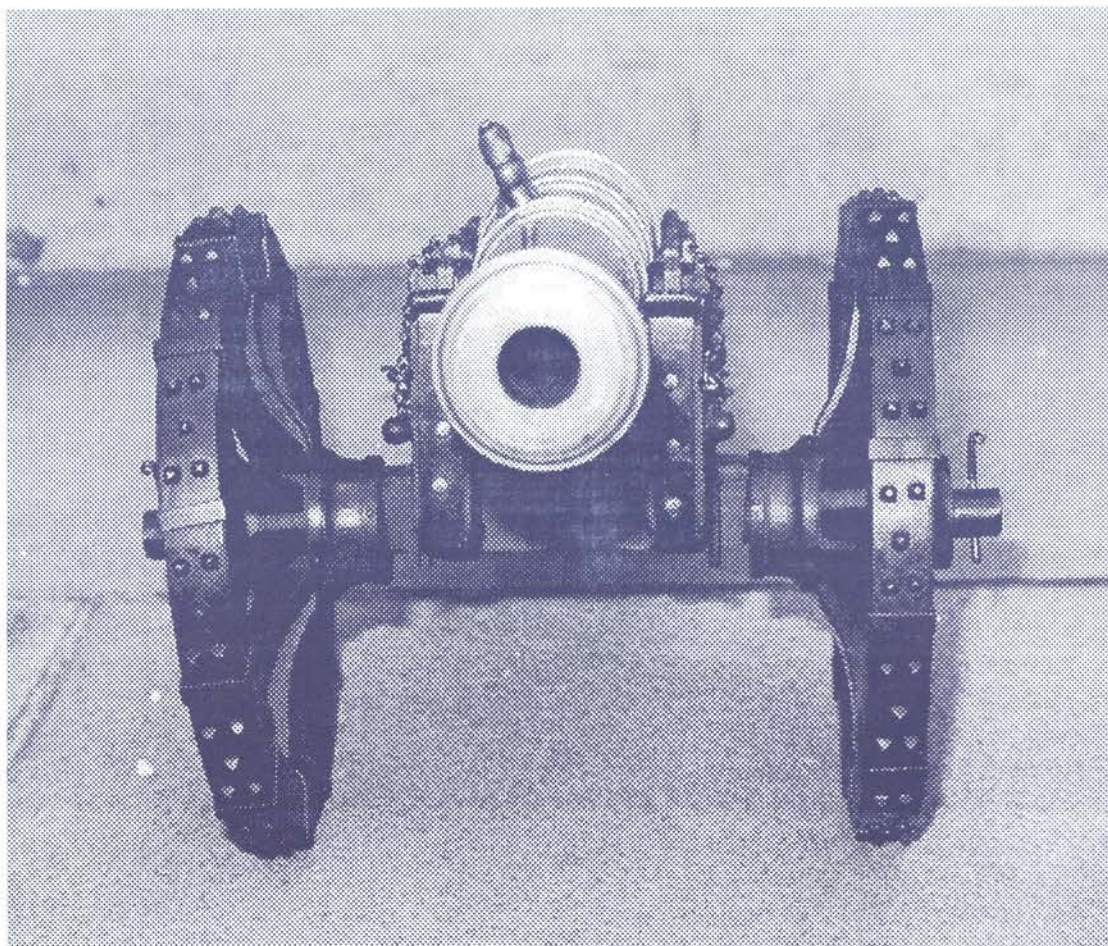


Obrázek 8: Lafeta polního děla (VHM 5975) po restaurování. Na snímku jsou dobře patrné obnovené pocinované hlavy hřebů, které vynikly na načerněném povrchu kování.

Model polního děla (VHM 5975)

Popis před zahájením prací: hlaveň byla pokryta vrstvou starých konzervačních prostředků a nečistot. Povrch kovu u ústí a v některých místech, převážně na prstencích je potlučený v důsledku necitlivé manipulace. Levé závěsné oko ve středu hlavně, stylizované do tvaru delfína, úplně schází. Stěnová lafeta a kola vyrobená z tmavě mořeného ořechového dřeva, mají na svém povrchu četné oděrky. Železné kování, které zpevňuje lafetu je z velké části pokryto vrstvou povrchové koroze. Hřeby s pocinovanými hlavami ve tvaru stylizovaných květů, jsou zašedlé a v reliéfu pokryté vrstvou špíny. Z kování lafet úplně schází: přední levý hák, čtyři pojistné řetízky s klínky, oba zákolníky. Kování je v některých místech uvolněno.

Postup provedených prací: hlaveň byla rozpouštědlem zbavena všech nečistot, vyleštěna po směru opracování jemným mosazným rotačním kartáčkem. Nebyla chemicky odrezována, protože má přirozenou patinu. Lafeta byla zbavena všech nánosů nečistot, kování několikrát opatrně kartáčováno až na základ jemným ocelovým kartáčkem. Hlavy ozdobných hřebů vyleštěny. Celé kování staženo k lafetě, aby se neuvolňovalo. Chybějící součásti vyrobeny podle srovnávacího sbirkového materiálu z fondu modelů. Kompletní kování nakonec napatinováno černěním (roztokem taninu v lihu) ve dvou vrstvách. Dřevo stěnové lafety bylo oživeno částečně lihovým mořidlem, navoskováním, rozkartáčováním do polo-matného lesku. Hlaveň překonzervována silikonovým olejem Lukoil. Model polního děla je určen pro výstavní účely.



Obrázek 9: Kompletní model polního děla (VHM 5975) po restaurování. Závěsné oko na hlavní nebylo doplněno.

Muzejní obzory 2/1998. Příloha Věstníku Asociace českých a moravskoslezských muzeí a galerií.
Vydává AMG. Náklad 850 výtisků.

Adresa redakce: Kostelní 44, 170 00 Praha 7. Tel: 02/20 308 436-7, fax: 02/375240, e-mail: amg@mbox.vol.cz

Podávání novinových zásilek povolilo Ředitelství pošt Praha č.j. NP 1907/1993 ze dne 6.10.1993.
Vychází za finanční podpory Ministerstva kultury ČR.