

MUZEJNÍ OBZORY

PŘÍLOHA

Věstníku Asociace českých a moravskoslezských muzeí a galerií

Technické muzejnictví v České republice na prahu 21. století sborník příspěvků, vydaný při příležitosti veletrhu Regiontour 1999

- **Zdeněk Rasi:** Problematika technického muzejnictví
 - **Ivo Štěpánek:** Technické muzeum v Brně
 - **Jana Pauly:** Muzeum Tatra v Kopřivnici
 - **Vlasta Byrtusová:** Technické muzeum v Petřvaldě
 - **Jarmila Pechová:** K profilu sbírka pracovního nářadí v Etnografickém ústavu Moravského zemského muzea v Brně
 - **František Fürbach:** Sbírky techniky v jindřichohradeckém muzeu
 - **Luděk Vávra:** Dělostřelecká pevnost Hanička
 - **Miroslav Frost:** První soukromé vojensko-historické muzeum-KVH (zámek Doudleby nad Orlicí)
 - **Josef Velfl:** Z činnosti příbramského Hornického muzea
 - **Anna Mayová:** Procházka po starém dole 1994-1995 (Skanzen – Důl Mayrau, Vinařice u Kladna)
 - **Pavel Beran:** Okresní muzeum a knihovna Sokolov
 - **Markéta Formanová:** Pivovarské muzeum v Plzni
 - **Vladimíra Sýkorová:** Malé máslovické muzeum másla
 - **Dagmar Fialová:** Malý adresář technických nebo specializovaných muzeí na oblast dokumentace techniky a práce v České republice
-

Problematika technického muzejnictví

Zdeněk Rasl,

zástupce ředitele pro dokumentaci a dějiny techniky, NTM Praha

Technické muzejnictví je reprezentováno v České republice Národním technickým muzeem v Praze a Technickým muzeem v Brně, která se profesi plně věnují. V ostatních muzeích je zastoupení problematiky jen částečné, zpravidla ve vazbě k místním podmínkám. Krom toho existují muzea specializovaná.

Vývoj technického muzejnictví nelze v žádném případě oddělovat od vývoje ostatních částí oboru, měl však své zvláštnosti a ty mu předurčily do jisté míry specifické postavení. Počátky lze právě tak jako u jiných muzeí vysledovat v renesančních kabinetech sbírek, soustřeďujících mj. i technologické kolekce s cílem uchovat je jako doklady lidského důvtipu a práce. S růstem zájmu o exaktní vědy, zvláště fyziku a mechaniku a s vědomím jejich praktické aplikace v technické praxi význam těchto sbírek stoupal. Od vzniku prvních technických učilišť byly sbírky přístrojů a strojních mechanismů zapojovány do výuky jako názorné pomůcky, příklady výrobní schopnosti a řemeslné úrovně. V Praze se tak dělo od roku 1717, kdy byla ustavena stavovská inženýrská škola, vytvářející vlastní sbírky, zpřístupněné později veřejnosti jako strojní sál. V jejím pedagogickém odkazu a sběratelské činnosti pak od roku 1806 pokračovala pražská polytechnika, bezprostřední předchůdce ČVUT. V té době se již sběratelství artefaktů techniky stává programovou státní činností. Stát sám vytváří průmyslové kabinety vzorových domácích i zahraničních výrobků a výrobních postupů a dbá o jejich propagaci s cílem přispět k urychlení hospodářského pokroku. Také Vlastenecké (dnes Národní) muzeum, založené roku 1818, mělo podle své proklamace být ústavem nejen přírodovědeckým a historickým, ale i technickým a industriálním. Nástup průmyslové revoluce, provázený bouřlivým technickým vývojem, však nedovolil, aby se tam pro šíři záběru tyto cíle naplnily. Rovněž pražská polytechnika se musela s nároky doby vypořádat hlubším soustředěním na své pedagogické poslání a tak stále zřetelněji vystavala potřeba vytvořit specializovaný ústav, který by se propagaci a dokumentaci technického vývoje plně věnoval. Po řadě peripetií, obdobných situací v zahraničí a ztělesněných u nás např. založením Českého průmyslového muzea (Vojta Náprstek 1873), došlo konečně roku 1908 k ustavení Technického muzea Království Českého (dnešního NTM) s moderním programem, který na poli vědy a techniky již plně reflektoval novou společenskou realitu. Zatímco propagace a výuky zrychlujícího se vývoje vědy a techniky se plně ujalo školství, připadla technickému muzejnictví role dokumentovat hlavní vývojové trendy tohoto dění, hodnotit jejich přínos společnosti a dbát o uchování hmotných reprezentantů technického vývoje budoucím generacím. Tím vším přispívalo NTM již od svého založení k pochopení povahy a smyslu moderní civilizace a činí tak dodnes.

Národní technické muzeum bylo založeno ve stejné době jako technická muzea ve Vídni a Mnichově a patří dnes spolu s nimi k nejvýznamnějším ústavům v Evropě co do bohatství sbírek. NTM se zrodilo z iniciativy a prostředků české technické inteligence, především profesorského sboru Vysoké školy technické. Bylo vedeno a financováno Spolkem technického muzea, jehož členy byly významné výrobní

závody a banky. Spolek vytvářel širokou členskou základnu, rozdělenou do odborných skupin, jimž předsedali přední čeští průmyslníci. Spolek již v roce 1910 zpřístupnil první sbírky veřejnosti. Promyšlenou finanční činností shromáždil do roku 1935 prostředky k výstavbě nové (dnešní) budovy, realizované v letech 1938-1942. Bohužel, novostavba byla zabráněna tehdejší okupační správou a muzeum nalezlo útočiště v nevyhovujících prostorách pražské Invalidovny. To mu přineslo škody zvláště na sbírkách, poctované dodnes. Po válce nebyla budova navrácena muzeu celá a teprve v posledním období v ní NTM získává prostory, které mu náleží.

Po letech, kdy budování muzea bylo prestižní záležitostí české technické veřejnosti a průmyslu, přišlo v r. 1951 postátnění. Ústav získal dnešní název a Spolek byl následně zrušen. NTM se stalo muzejním a vědeckým pracovištěm s celostátní působností. Podpora státu umožnila zvýšit počet zaměstnanců a investovat do nových expozic, vazby k průmyslu však byly zpřetrhány a tím se podstatně omezila možnost podpory z jeho strany. V letech před rokem 1989 se podařilo zesílit význam ústavu jako badatelského a edičního pracoviště pro dějiny věd a techniky a rovněž prezentovat muzeum zdařilými výstavami v zahraničí. Tím se dostalo do povědomí v mnoha evropských státech. Realizována byla i první etapa výstavby deponitárního areálu v Čelákovcích.

Dnes má NTM statut ústředního muzea České republiky a vědeckého pracoviště s funkcí dokumentační, prezentační, metodickou a informační v oblasti vědy a techniky. Základem jeho činnosti jsou sbírky, které vytváří jako paměť společnosti. Sbírek využívá ke komunikaci s veřejností prostřednictvím expozic a výstav, výchovně vzdělávacích a odborných programů a k publikační činnosti. Jaké má podmínky pro výkon svých funkcí?

V oblasti tvorby sbírek pokračuje NTM podle schématu daného dřívějším ustavením jednotlivých kolekcí. Dokumentuje vývoj vědy a techniky ve všech hlavních technických odvětvích, jež jsou rozčleněny do 16 sbírkových skupin. V nich se dělí na 84 jednotlivých sbírkových fondů. Vyčerpávající charakteristiku o sbírkách poskytují příslušné stránky NTM na Internetu, kam bylo muzeum připojeno v roce 1996.

Sbírkotvornou činnost opírá NTM o pevný teoretický základ, daný programovou akviziční činností vycházející z konceptů jednotlivých sbírek.

Vývoj vědy a techniky byl zvláště od 60. let tohoto století obohacen vznikem interdisciplinárních oborů a transdisciplinarity. Dokumentační zachycení interdisciplinární techniky vede napříč jednotlivými sbírkami. Transdisciplinarity, spočívající v pojímání techniky jako nedílné součásti kultury, nachází svůj výraz především v mnohotvárné prezentaci zahrnující prolínání techniky se všemi oblastmi lidské aktivity. Zvláště výstavní činnost NTM z posledních let je toho dokladem.

Dokumentovat rozmach dnešní vědy a techniky v celé šíři je nesmírně obtížné a vyžaduje to stálou aktualizaci konceptů sbírek, aby podstata vývoje byla postižena. Konkrétní potíže jsou však v přítomné době zvláště v omezených prostředcích na nákup sbírek, jež pak v mnoha případech mizí v zahraničí. Specifikou NTM je nutnost zachraňovat i

rozměrnou techniku a výrobní zařízení, jejichž nabídka je v současné době útlumu celých výrobních odvětví značná. I když v mnoha případech jsou zde finanční náklady možných akvizic dosti příznivé, omezujícím faktorem jsou přeplněné depozitáře, které zmiňujeme níže. Svou úlohu na poli dokumentace výroby, která po dlouhá desetiletí či staletí živila celé územní oblasti, by zde měly naplnit regiony a jejich specializovaná muzea.

Sbírký NTM čítají více než 60.000 evidenčních jednotek (zahnujících několiknásobně vyšší počet jednotlivých předmětů) a jsou uloženy v depozitářích na cca 13.000 m². Pouze 9% jich je vystaveno ve stálých expozicích a výstavách. Jejich pojistnou hodnotu lze odhadnout na desítky miliard Kč; jsou mezi nimi takové unikáty jako astronomické přístroje ze 16. století, se kterými pracoval Tycho Brahe, první československý automobil, jedny z nejstarších daquerotypů na světě a mnoho dalších. Pro ilustraci potíží, které jsou se správou sbírek spojeny, uvádíme cca 100 železničních vozidel, která NTM vlastní a zčásti i provozuje. Součástí sbírek je i rozsáhlý archiv dějin techniky a průmyslu, pečující o 3.500 b.m. archiválií a knihovna s cca 250.000 svazky. Sbírký, archiválie a knižní fondy jsou k dispozici veřejnosti. Zřízena byla mediátka muzea, umožňující studium písemných, zvukových a obrazových pramenů na tradičních i nejmodernějších nosičích, s přístupem na Internet.

V oblasti správy sbírek dominuje celková konsolidace fondu, spojená s přechodem k jeho počítačovému zpracování. Nelze připustit, aby se do computerizované evidence a katalogizace dostaly údaje nepravdivé, a tak je tato činnost spojena s hlubkovou inventarizací sbírek, rozvrženou do řady let. Tato práce se zhodnotí až v delším časovém měřítku. Proto je tak důležité, aby ve sbírkách působili stálí, věci znalí a spolehliví pracovníci, neboť jen takoví jsou pro ústav přínosní. Bohužel, vlivem nedostatečného finančního ohodnocení panuje v NTM vysoká fluktuace, a tak se v mnoha případech začíná stále znova. Trvá několik let, než se kurátor sbírký zapracuje a je produktivní. Vzhledem ke svěřeným hodnotám jsou vlivy fluktuace alarmující, stejně jako problematika uložení sbírek v depozitářích.

Národní technické muzeum budovalo v 70. a 80. letech depozitární areál v Čelákovcích, kam postupně přesouvalo sbírký z klimaticky nevyhovujících objektů. Pokračování výstavby představovalo i nutnou rezervu pro další akviziční činnost. Po roce 1989 bylo NTM postiženo restitucemi některých budov a sbírký v nich musely být přesunuty do Čelákovic, které tak byly zcela zaplněny. Mimo to dostalo NTM výpověď z pronajatých prostor v pražské Invalidovně, kde má obsazeno 3.000 m² ploch. Odborná firma, posuzující nároky na pouhé přestěhování tamějších sbírek, odhadla práce na 28 mil. Kč. Sbírký ovšem není kam přesunout. Samotný areál v Čelákovcích byl rovněž postižen restitucním sporem a výstavba byla zastavena. Pozemky obklopující stávající budovy se podařilo vykoupit až v roce 1996. To sice umožňuje pokračovat v původním záměru výstavby centrálních depozitářů, ten však - v minimální variantě - vyžaduje desítky mil. Kč. Řešení se neobejde bez podpory státu a jeho podílu na nápravě této, pro NTM téměř bezvýchodné situace.

Relativně příznivější je situace ve vědecké činnosti a její organizaci, kde se podařilo získat podporu v podobě grantů jak z GA ČR, tak MK. Hlavním projektem je příprava syntetického díla Studie o technice v českých zemích 1945-1992, do nějž je zapojeno téměř půl druhé stovky převážně externích badatelů. Práce je pokračováním výzkumu rozvíje-

ného v NTM po řadu let a majícího již svůj výstup v šesti-svazkové publikaci o dějinách české techniky v letech 1800-1945. Dílo má svůj zásadní význam nejen pro poznání samotných dějin techniky, ale i tím, že zlepšuje základní orientaci ve vývoji techniky potřebnou pro aktivní a programovou sběrnou činnost. Další doménou badatelské činnosti je zpracování vědeckých katalogů sbírek, představující vrcholné zhodnocení jednotlivých fondů a nejsilnější prvek jejich prezentace doma i ve světě.

To, že NTM je po společenské transformaci (spolu s TMB a vysokými školami) jedinou bází pro výzkum dějin techniky, zavazuje ústav ke službě vědeckému bádání na tomto poli. Výrazem těchto tendencí je úzká spolupráce se Společností dějin věd a techniky a jejími aktivitami.

Odpovídající je i zastoupení v mezinárodních muzejních organizacích a v organizacích pro dějiny techniky, kde se NTM aktivně účastní jejich zasedání, včetně práce v předsednictvech, výborech a komisích. Jde o ICOM, CIMUSET, ICOFOM, ICOHTEC, IUHPS/DHS, ECSITE, MUT, IATM aj.

Velký důraz klade NTM v současné době na prezentační činnost, která představuje muzeum veřejnosti. Tato pracovní sféra nabyla velmi na významu, neboť s rostoucí samostatností a klesající státní dotací je každé muzeum vnímáno a hodnoceno společností podle toho, jak dokáže utkvět v jejím povědomí. Bohatá a hodnotná prezentační aktivita je zde klíčem k potřebnému úspěchu.

V NTM souvisejí tyto tendence s uvolňováním celé budovy a zřizováním nových expozic, i se zlepšováním infrastruktury, důležité pro dobré fungování muzea. V současných hospodářských podmínkách tvoří však nájemné od cizích organizací neodmyslitelný podíl v rozpočtu ústavu, a tak vzniklé dislokační poměry dovozovaly zatím jen částečné řešení. Pomoc ve finanční tísní hledá NTM mj. i v obnovení kontaktů s průmyslem a podnikateli. Projevem tohoto úsilí je ustavení Klubu partnerů NTM, tvořeného reprezentanty průmyslových podniků, výzkumných a vědeckých pracovišť i obchodních a finančních kruhů. I když je zastoupení těchto organizací v Klubu partnerů slibné, není hmotná podpora z jejich strany zatím nijak výrazná. V nejnovější době se však přece jen otevírají perspektivy přínosné spolupráce s několika významnými průmyslovými společnostmi ČR.

Vlivem současné prostorové i finanční situace se NTM zatím orientuje spíše k výstavní činnosti, již se obrací k nejširší veřejnosti. Pořádá desítky výstav ročně (vlastních i přejatých), zaměřených k nejrůznějším tématům z dějin i současnosti vědy a techniky a věnovaných i prolínání techniky s uměním ve smyslu již zmíněného transdisciplinárního nazírání světa. Vystupňovány byly i další prezentační aktivity, především spolupráce se školami. Počítá se s dalším posílením role NTM jako vzdělávací instituce. Propagace muzea se zlepšila již před lety připojením na Internet, jež otvírá nové možnosti i v oblasti vědeckého bádání.

Pokud jde o dlouhodobější perspektivu, zvláště v expoziční činnosti (jejíž realizace je velmi finančně náročná), usilujeme o postupnou přeměnu na ústav nového typu, který by se více prosazoval jako nositel informací o současném světě a tyto informace srozumitelným a přitažlivým způsobem zprostředkoval návštěvníkům. O ústav, který by dokázal lépe ozřejmovat kontinuitu minulého s přítomným a napomáhal k pochopení existujících společenských, ekonomických a kulturních vazeb, vyplývajících z technického pokroku. Je to úloha velmi naléhavá, ale také značně nesnadná. Vedle

doplnění stávajících expozic multimediální technikou, jež by více přiblížila jejich informační obsah, hodláme vybudovat úvodní specializovanou expozici, která by interaktivním způsobem seznamovala návštěvníky s principy matematiky, fyziky a chemie, jež jsou v technickém vývoji implikovány. Obdobnou instalací bude interaktivní expozice telekomunikační techniky, prostupující dnes veskrze naším současným životem. Bude otevřena 7. ledna 1999 za přispění generálních partnerů EuroTel a SPT TELECOM a partnerů SIEMENS a PHILIPS.

Hlavním, zatím však poněkud vzdáleným projektem, má být dominantní, syntetická expozice nazvaná "Svět techniky", zobrazující tento fenomén v nejširších souvislostech, s mnohonásobnými vlivy a vazbami v dějinách lidské

existence ve všech časových rovinách. Pro tuto rozsáhlou expozici s integrálním zachycením cest člověka za poznáním bychom rádi využili prostor na přilehlém pozemku muzea, ať již jejím umístěním do nové budovy NTM nebo v jednodušší, podstatně levnější zástavbě, doplněné exteriérovou instalací exponátů "muzea v přírodě". Tyto expoziční plány teprve začínáme uskutečňovat.

Chceme zachovat všechno dobré z dosavadního muzea a to rozmnožit o nové prvky, jimiž bychom co nejučelněji reagovali na dnešní svět a jeho potřeby. Zda a jak se nám to podaří realizovat, závisí na mnoha okolnostech, v neposlední řadě na stabilitě a ekonomickém potenciálu celé české společnosti. A ovšem i na její vůli přispívat k uchování kulturního dědictví v potřebné míře.

Technické muzeum v Brně

Ivo Štěpánek a kol.

Historie muzea

Snahy o založení muzea, dokumentujícího technický vývoj, se v Brně objevovaly již v průběhu minulého století, kdy se z města postupně stávalo významné průmyslové středisko nejprve textilní, později také strojírenské, elektro-technické a potravinářské výroby.

Předměty technické a průmyslové povahy byly zastoupeny již ve sbírkách Františkova muzea, dnešního Moravského zemského muzea, prakticky od jeho založení v roce 1817. Františkovo muzeum se během svého vývoje soustředilo na přírodovědné a společenskovedné obory, techniku jako takovou ze své sbírkotvorné činnosti postupně vyloučilo.

Na základě této skutečnosti se objevilo v sedmdesátých letech minulého století důraznější úsilí o vybudování technického muzea. Tyto snahy byly korunovány úspěchem v roce 1873, kdy bylo založeno Moravské průmyslové muzeum, dnešní Moravská galerie. Přestože v roce 1895 zde vzniklo samostatné technologické oddělení, jehož součástí byla stálá výstava náradí, strojů, nových konstrukcí a také poradenská služba pro drobné podnikání, došlo při postupné orientaci na uměleckou a uměleckořemeslnou tvorbu k útlumu a zániku tohoto oddělení.

Prudký rozvoj průmyslu a obchodu, reprezentovaný také vznikem živnostenských a obchodních komor, potřeboval vědeckotechnickou inteligenci, což vedlo k zakládání odborných středních i vysokých škol. Vedle průmyslových kruhů byli právě absolventi těchto škol nositeli snah o zřízení technického muzea. Iniciativa vyvrcholila v roce 1924, kdy brněnský odbor Spolku československých inženýrů založil přípravný výbor pro zřízení technického muzea na Moravě. Výbor zpracoval návrh stanov pro spolek Technologické muzeum pro Moravu a Slezsko. Návrh uvažoval o samostatném zemském ústavu, což se nepříjemně dotýkalo monopolu pražského Technického muzea. Přes řadu jednání mezi pražskými a brněnskými zástupci a velice slibný počáteční vývoj neměly snahy praktický dopad a zůstalo u všeobecných prohlášení.

Za bezprostředního předchůdce Technického muzea je považován Archiv pro dějiny průmyslu, obchodu a technické práce, který byl založen v roce 1936, ale než mohl svoji činnost plně rozvinout došlo k okupaci republiky. V roce 1948 z podnětu Zemského národního výboru a Obchodní a

živnostenské komory v Brně byl Archiv obnoven. Jeho úkolem bylo soustřeďovat a odborně zpracovávat materiál k moravským hospodářským dějinám. Prozatímní sídlo spolku bylo v prostorách Uměleckoprůmyslového muzea.

V roce 1950 požádal Archiv o přidělení značně zdevastované a zadlužené budovy kláštera řádu sv. Voršily na rohu Orlí a Josefské ulice, postavené v polovině 17. století v barokním slohu. Počátkem roku 1951 byl spolek zestátněn a stal se pobočkou Národního technického muzea v Praze. Koncem roku 1952 došlo k další důležité změně. Zmíněná pobočka byla přeměněna ve studijní a dokumentační oddělení, čímž se její postavení změnilo v tom smyslu, že na základě systematického sběru mohla začít budovat vlastní sbírkový fond. Významným mezníkem v historii vzniku muzea bylo získání vlastní budovy. V roce 1956 stát po oddlužení předal klášter zpět Náboženské matici s tím, že bude využíván i pro muzejní účely. Zdevastovaný objekt byl postupně rekonstruován a adaptován pro muzejní využití.

Mnohaleté snahy o muzejní dokumentaci technického pokroku na Moravě se naplnily 1. ledna 1961, kdy se brněnská pobočka Národního technického muzea v Praze osamostatnila pod názvem Technické muzeum v Brně. To se v průběhu třiceti let na základě výsledků své práce stalo významnou a uznávanou kulturně výchovnou institucí svého druhu nejen v rámci republiky.

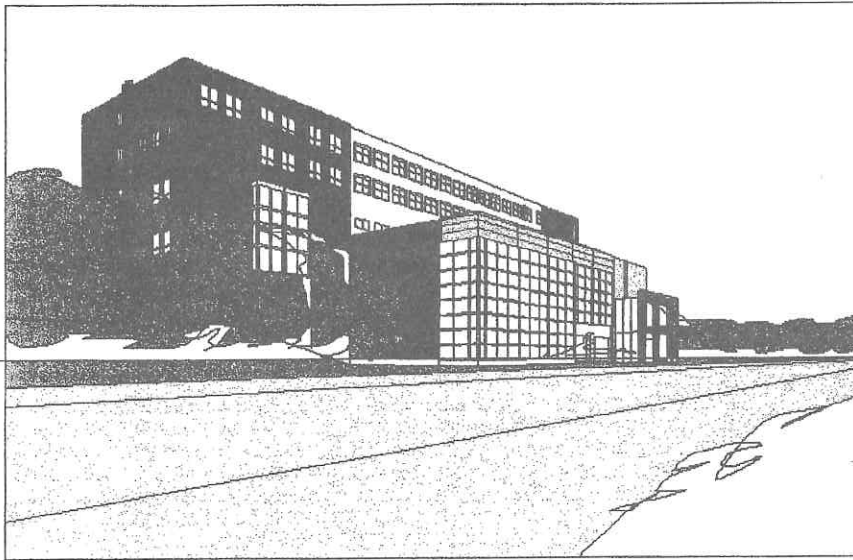
Bohužel rok 1991 znamenal další negativní zlom ve vývoji muzea. Na základě zákona o restitucích Technické muzeum v Brně muselo zrekonstruovanou budovu bývalého kláštera předat řádu sv. Voršily a stalo se v budově nájemníkem. Restituce se navíc týkaly i souboru budov v Josefské a Novobranské ulici, které navazovaly na ústřední budovu a byly k nim vypracovány projekty jejich dalšího využití zejména pro expoziční činnost a práci s mládeží. Stejný osud potkal i lokalitu Rousínov - Čechyně s mlýnem, hospodářským stavením a pozemkem, na kterém měl být vybudován velkokapacitní depozitář.

TMB se o navrácení areálu kláštera církvi dozdělo díky línkavému postoji tehdejších ministerských úředníků, přestože jsou našimi zřizovateli, až v okamžiku vydání zákona (30.9.1991), takže ztratilo možnost získat náhradní prostory v některém z uvolněných objektů přímo ve městě např. Muzeum dělnického hnutí.

V roce 1996 pak muselo muzeum areál kláštera úplně opustit. Zrušilo zde 10 stálých expozic včetně památníku prof. Viktora Kaplana. Vzácné exponáty byly s problémy uloženy do prozatímních skladovacích prostor a depozitářů. Muzeum tak v restitucích přišlo celkem o 20 796 m² využitelných ploch, z toho 10 179m² tvořily kryté plochy. Na nastalou situaci reagovalo TMB tak, že ještě v roce 1991 zpracovalo studii na dostavbu areálu TMB v Brně-Lišni (s expozicí Městské hromadné dopravy) a jeho přeměnu na Technické muzeum. Toto řešení ministerstvo kultury neakceptovalo, protože by vyžadovalo investiční prostředky ve výši 250 milionů korun.

Další možností bylo získat objekt paneláry v městské části Brno-Bohunice. Panelárna by sice TMB plně vyhovovala, ale nakonec se pro narůstající zadlužení objektu jeho uživatelem Panelárnou Bohunice stalo toto řešení nerealizovatelným, přestože objekt byl pro tento účel vyňat z privatizace.

Situaci se nakonec postupně podařilo vyřešit až ve spolupráci s vedením odboru muzeí a galerií MK v roce 1996. Přibližně z desítky uvažovaných objektů byla pro potřeby brněnských muzeí vybrána a nakonec zakoupena vícepodlažní výrobní budova s označením M4 majitele MVT Kooperativ v areálu bývalé Tesly Brno n. p. TMB obdrželo



Perspektivní pohled na budovu Technického muzea v architektonické studii

podstatnou část budovy, o dalších uživateli se v současné době jedná.

V mezidobí byli pracovníci TMB rozptýleni na několika pracovištích. Odbor vědy a techniky spolu s částí oddělení správy a ochrany sbírek pracovaly dočasně v areálu Vysokého učení technického na Kraví hoře, kde byla také uložena nefunkční knihovna. Další část pracovníků sídlila na Rokycanově ulici č. 33, kde je umístěna část konzervátorskorestaurátorských dílen s laboratoří a ústřední depozitář. Vedení muzea a jeho hospodářské a provozní orgány sídlily v dočasně pronajatých prostorách na Orlí ulici č. 16. Prezentáční oddělení se přestěhovalo rovnou do zakoupené výrobní budovy.

Po ukončení více jak dvouletého provizoria došlo v dubnu 1998 k definitivnímu usazení TMB v nově získaném objektu v areálu bývalého podniku Tesla na Purkyňově ulici

č. 99 v Brně-Králově Poli. Ředitelství, odborní pracovníci a ekonomický odbor, včetně stavebního oddělení, obsadili nejvyšší podlaží částečně zrekonstruovaného objektu. O podlaží níže je budováno výukové centrum s konferenčním sálem a zázemím, knihovnou a studovnamí, učebnou, modelárnou, laboratoří pro konzervaci i výuku, fotoatelierem s laboratoří a kancelář pro vedení oddělení Správy a ochrany sbírek (viz. příloha 1). V tomto poschodí se nacházejí i pohostinské pokoje.

Část tohoto podlaží, hlavně učebny, modelárny a laboratorní provoz je využíván pro výuku praktické konzervace posluchačů muzeologie z Ústavu archeologie a muzeologie Filozofické fakulty MU v Brně a studentů Vyšší odborné školy a střední odborné školy informačních a knihovnických služeb - obor muzeologie a správa sbírek. S takto vybaveným výukovým centrem chceme v budoucnu navázat na brněnskou tradici ve výuce konzervace muzejních sbírek, která zde byla zahájena v roce 1969 pod názvem konzervátorský kurs. Jeho vyšší podobou z posledních let bylo pomaturitní studium laboratorního zpracování muzejních sbírek, které s přijetím nového školského zákona muselo být v loňském roce ukončeno. V rozhodnutí pokračovat v tomto druhu vzdělávání nás utvrzuje neustálý zájem o tento typ studia ze strany muzeí a galerií i soukromého sektoru.

Výše uvedené prostory by měly sloužit také pro práci s mládeží prostřednictvím Kruhu přátel Technického muzea v Brně (KPTMB). Zmíněná forma spolupráce TMB se školami je jedním z nových momentů činnosti TMB pro veřejnost. Jsme přitom vedeni vědomím, že pokud se má muzejní práce v budoucnosti posunout vpřed, je třeba, aby k tomuto úsilí výrazněji přispěla i sama muzea.

V dalších čtyřech podlažích budovy nadále probíhají stavební práce, rozdělené do jednotlivých etap, jejichž výsledkem budou prostory pro instalaci stálých expozic a výstav, případně pro další služby návštěvníkům muzea.

Nově zřizované expozice a jejich filozofie, která by měla vycházet ze změněných podmínek muzea, se zvláštním zřetelem k jeho poloze vzdálené od historického středu města, bude hlavním úkolem pracovníků muzea po několik příštích let. Pro expozice je třeba upravit prostory bývalých výrobních hal a pro energetické expozice, které byly dříve prezentovány ve zvlášť upravených prostorách na ulici Orlí, vystavět nové prostory při stávající budově (příloha 2). Palčivou otázkou zůstává vytvoření zázemí pro volnou instalaci rozměrných a těžkých exponátů na volném prostranství v blízkosti budovy TMB, které se muzeum snaží získat do svého vlastnictví.

Činnost muzea

Technické muzeum v Brně jako kulturně výchovná a vědecká instituce shromažďuje, chrání, uchovává, odborně zpracovává a osvětově využívá autentické nositele technických hodnot, které jsou místem vzniku a oblastí působnosti

spojeny s vývojem Moravy a Slezska a podstatnou měrou se podílejí na celkovém rozvoji vědy, techniky a kultury v naší společnosti. Požadované úkoly vyplývají ze statutu organizace a jsou zabezpečovány dvěma odbory.

Prvním je Odbor vědy a techniky, který zajišťuje plnění vědecko-výzkumných a odborných úkolů v oblasti muzejní dokumentace, tezaurace a komunikace. Odbor se dělí na tři oddělení.

Oddělení dokumentace vědy a techniky - prostřednictvím sbírkotvorné činnosti dokumentuje vědeckotechnický a průmyslový rozvoj, zejména ve sledovaném regionu. Systematicky odborně zpracovává sbírkový fond, realizuje vědeckovýzkumnou práci, připravuje a zajišťuje chod prezentační soustavy TMB, zajišťuje provoz knihovny, fotolaboratoře a ediční činnost muzea.

Prezentační oddělení - toto oddělení zajišťuje realizaci, údržbu a provoz expozic, výstav a technických památek a v součinnosti s ostatními odděleními muzea je garantem jejich úrovně a stavu. V rámci prezentační soustavy zprostředkovává styk s veřejností a zabezpečuje propagaci a popularizaci muzea.

Správa a ochrana sbírkového fondu - provádí ústřední evidenci sbírkového fondu včetně správy a ochrany depozitářů, zabezpečuje a provádí renovaci a konzervaci sbírek. Zajišťuje a realizuje rekonstrukční a renovační práce spojené s prezentační činností, zejména u technických památek, expozic a výstav. Garantuje výzkumnou a odbornou činnost v oblasti konzervace a uložení sbírek včetně výuky a spolupodílí se na organizování odborných seminářů celostátního charakteru.

Druhým odborem je Odbor provozu a ekonomiky, zabezpečující správní, právní, provozně-ekonomické, investiční a stavební úkoly muzea včetně autoprovozu. Je rozdělen do dvou oddělení.

Provozně ekonomické oddělení - zajišťuje správu, evidenci a ochranu majetku muzea, s výjimkou sbírkových fondů, a právní a provozně-ekonomické činnosti související s fungováním muzea. Vedoucí tohoto odboru je současně vedoucím informační soustavy muzea.

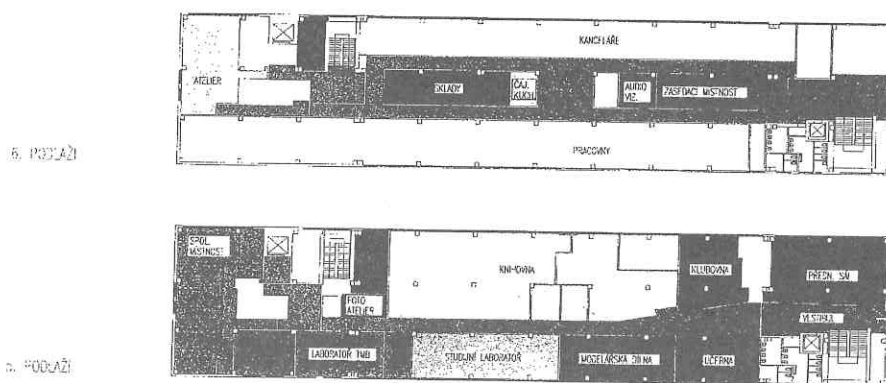
Stavebně provozní oddělení - zabezpečuje rekonstrukce a údržbu technických památek, investiční výstavbu, běžnou a stavební údržbu objektů ve správě a užívání muzea, autoprovaz a majetkovou evidenci nemovitostí včetně stavebního archivu.

Sbírkový fond muzea tvoří více než 26 000 přírůstkových čísel, představujících často celé soubory sbírkových předmětů a reprezentuje řadu oborů (podrobně viz. příloha 3). V současné době je sbírkový fond uložen v jedenácti objektech provizorních a stálých depozitářů, které ne vždy vyhovují požadovaným depozitářským režimům.

Knihovna Technického muzea má 40 610 svazků knižního fondu, zaměřeného na dějiny techniky. Důležitým pramenem pro studium dějin techniky a průmyslu od poloviny 19. století jsou statistické a ekonomické spisy a zprávy ob-

chodních a živnostenských komor z celého světa. Knihovna uchovává také speciální druhy fondů dokumentačního charakteru v počtu 19 664 jednotek, které jsou rozděleny do sbírek filmů, fotografií, map, plakátů, scénářů výstav a výzkumných zpráv. V současné době není knihovna včetně knihovního skladu dokončena a proto je ještě nefunkční.

Odborná práce je v posledních letech velmi závislá na získání grantů od MK ČR nebo grantové kanceláře. Prostředky získané prostřednictvím grantů příznivě ovlivňují, v některých případech dokonce umožňují, odbornou a vědeckou práci TMB (viz příloha 4 - seznam a charakteristiky jednotlivých grantů řešených TMB). Roku 1998 požádalo TMB MK ČR o tyto granty: Verifikace nové konzervátorské metody založené na elektrochemických procesech v elektrolytu a jimi generovaného plazmatu (č. říhlášky 442), Průzkum a pre-



Plán 5. a 6. podlaží budovy TMB v Králově Poli

zentace technických památek ve střední části Moravského krasu (č. přihlášky 441). Kromě zmíněných aktivit se TMB přímo podílí na ochraně průmyslového dědictví a to hned několika formami, což odpovídá světovým muzejním a památkovým trendům.

Od šedesátých let vzrostl ve většině evropských států zájem o staré průmyslové objekty a technická díla vůbec. Na důležitost technických objektů upozornila Mezinárodní komise pro ochranu průmyslového dědictví (TICCIH), ustavená roku 1971 při UNESCO. Komise klade důraz na evidenci a ochranu průmyslového dědictví i na studium jeho vztahů k technické, ekonomické a sociální sféře. Technické památky, přestože jsou neodmyslitelnou součástí kulturního dědictví každého národa, stály dlouhou řadu let ve stínu ostatních oborů památkové péče. Zájem uměleckých historiků a badatelů se soustřeďoval především na zkoumání atraktivních děl profánní a církevní architektury.

Teprve v padesátých letech byl u nás pořízen ucelenější soupis technických památek. Obsahuje na 1 200 památek. Z něj vycházel státní seznam nemovitých kulturních památek, který byl uzákoněn v roce 1958 vydáním zákona č. 22/58 Sb. o kulturních památkách. Protože soupis technických děl se mohl jen velmi málo opírat o starší bádání, a navíc měřítkem pro zaevidování jednotlivých objektů do státního seznamu byla především technická unikátnost, stáří objektu a následně pak architektonická hodnota, jsou doposud v evidenci technických památek zřejmě disproporce.

Především hlediska stáří a unikátnosti, na která byl kladen důraz při tvorbě státního seznamu, způsobila, že dlouhou dobu nebyla památkově chráněna technická díla

průmyslové revoluce budovaná převážně v minulém století, tzv. industriální architektura. Soustavné doplňování seznamu chráněných památek právě o tyto reprezentanty je dnes nezbytně nutné.

Potřeba záchranu pozvolna likvidovaných nebo devastovaných průmyslových objektů vedla v prosinci roku 1986 k ustanovení Sekce ochrany průmyslového dědictví při Národním technickém muzeu v Praze. Činnost této dobrovolné organizace se soustředila především na osvětovou práci, na zprostředkování informací o hodnotách našeho technického dědictví pro nejširší laickou veřejnost formou článků a publikací, pořádáním seminářů, přednášek a výstav a iniciováním zájmu sdělovacích prostředků. Jako jeden z dalších cílů si členové sekce vytkli vyhledávání hodnotných technických děl a jejich doporučení k prohlášení za kulturní památky. Zástupce TMB se aktivně podílí na činnosti sekce, která v rámci působení na veřejnost uspořádala dvě výstavy o skutečném stavu technického dědictví v České republice a vydala k nim materiály.

V letošním roce došlo k užší spolupráci TMB s brněnským Ústavem památkové péče při ochraně technických památek, prozatím zejména v konzultační a odborné činnosti vzhledem k absenci technických specialistů v oblasti památkové péče. Při jednáních bylo shodně konstatováno, že pro radikální zlepšení situace je nutné vyčlenit minimálně jednoho pracovníka, který by se věnoval pouze této problematice.

Nejdůležitějším přínosem TMB k problematice je však správa technických objektů - kulturních památek nejrůznějších kategorií. Těmito aktivitami TMB předběhlo dobu a je jedinou kulturní institucí na území ČR, která správu historických technických objektů provozuje. Zpřístupnění objektů veřejnosti probíhá již od 70. let a klade na TMB značné požadavky jak personální, tak hlavně finanční.

Technické muzeum v Brně zrekonstruovalo, spravuje a v současné době muzejně využívá i několik významných technických památek mimo Brno - kovárnou v Těšanech v okrese Brno-venkov, vodní mlýn ve Slupí v okrese Znojmo, větrný mlýn v Kuželově v okrese Hodonín, Starou huť v Josefově u Adamova v okrese Blansko a Šlakhamer v Hamrech nad Sázavou v okrese Žďár nad Sázavou (podrobně viz. příloha 5).

TMB pořádalo od roku 1978 až do vystěhování z budovy na ulici Orlí každoročně odborný seminář o výzkumu zaniklých technik a technologií a vydalo celkem 18 sborníků k této problematice.

Součástí Technického muzea v Brně je i rozsáhlý Areál městské hromadné dopravy v Brně-Líšeň. Základem sbírky vozidel městské hromadné dopravy se stalo 12 provozuschopných historických tramvají, převzatých v roce 1971 od Dopravního podniku města Brna.

Na výstavbu muzejního areálu byl vybrán nevyužívaný prostor nádraží bývalé dráhy Brno-Líšeň o rozloze více než 1,5 ha. K tomuto areálu patří i část původní trati Stránská skála-Líšeň. Sběrka se začala budovat v roce 1973 a práce na areálu pokračují dodnes. Vyvrcholením rekonstrukce by měla být muzejní trať na Stránskou skálu, která umožní i předváděcí jízdy jednotlivých vozidel.

Depozitním i expozičním účelům slouží nově postavené dopravní haly, v nichž je umístěna sbírka 80 vozidel tří kolejových rozchodů a sbírka 18 nekolejových vozidel z nichž je 9 trolejbusů, 6 autobusů a 3 vlečky. Většina je oprá-

vena a v provozuschopném stavu. Sběrka dokumentuje nejrůznější technická a provozní řešení městské dopravy od jejího počátku až do současnosti. Kromě téměř úplné řady brněnských tramvajových vozidel jsou v Líšni vystavena další vozidla MHD z různých měst České a Slovenské republiky. Mimo osobní vozidla patří k zajímavostem sbírky vozidla tramvajové nákladní dopravy, která byla v minulosti často používána a dále železniční vozidla z příměstských drah. Pozoruhodná jsou i technická a pomocná vozidla. Část sbírky vozidel městské hromadné dopravy tvoří vlastně formou přístupného depozitáře stálou expozici MHD, otevřenou v roce 1991.

Současná prezentační činnost

Nezávisle na provozu technických památek se po dobu kritických dvou let TMB soustředilo na hledání nových směrů v prezentační činnosti, protože nuceným vystěhováním z budovy kláštera byla naše organizace připravena o dominantní výstavní prostory a tím také o nejdůležitější výstup vůči veřejnosti.

Mezi návštěvnickou veřejností panovaly obavy z úplného zrušení muzea, podněcované i tiskem. Z těchto důvodů jsme se rozhodli vystavovat i nadále, ale problém byl kde. Pronájem výstavních prostor nepřipadal v úvahu vzhledem k požadovaným komerčním cenám. Bez ohledu na to, kde budeme vystavovat, padlo rozhodnutí o postupném vytvoření následujících putovních výstav: Paměť zvuku, Telefon, co ustříhla mu šňůru..., Kamera zobrazuje svět, Z historie nožičské výroby, Odlitek, průvodce životem. Tyto výstavy byly s úspěchem nabídnuty muzejní veřejnosti na muzejním veletrhu v Třebíči. Mezitím došlo po řadě jednání s Magistrátem města Brna k dohodě o bezplatném zapůjčování Křížové chodby na Nové radnici. Zde mívají naše putovní výstavy svou první vernisáž a odtud se pak "vydávají do světa". Doposud naše "putovky" navštívily 30 měst v celé republice. Tento způsob prezentace vyžaduje velké finanční náklady na výstavní fundus, ale je také namáhavá pro pracovníky samotné a to díky množství naježděných kilometrů, častému nakládání a vykládání, přenášení, překonzervaci, balení předmětů atd., jak tomu u tohoto druhu výstav bývá.

Pomocnou ruku při umístění i velkých sbírkových předmětů nám nabídlo Kulturní a informační centrum města Brna, sídlící v historických prostorách Staré radnice. V nich pořádáme své krátkodobé výstavy a především zde mohlo být umístěno turisticky atraktivní a v Evropě unikátní stereovizní promítání, tzv. Panorama, s malou expozicí, přibližující tento systém zobrazování. Každý měsíc je zde měněn program.

Další organizací, jež nám ve svízelné situaci pomohla je Muzeum Těšínska, které ve své pobočce v Petřvaldu hostí tři naše expozice: Větrné mlýny, Praní a žehlení prádla, Z historie tramvajové dopravy na Ostravsku a Karvinsku.

Mezi další významné akce, na nichž se muzeum podílí, patří montáž stánku AMG na Regiontoure, Nůž roku s doprovodnými akcemi, kde se naši pracovníci angažují jako odborní poradci, Veletrh muzeí, Model Hobby, Turnaj o meč roku na hradě Sovinci, Brněnský drak atd.

Konzervátorské dílny

Konzervátorské pracoviště plní jedno ze základních poslání muzea a tím je ochrana sbírkových předmětů před poškozením a jejich uchování pro budoucí generace. Podstatnou část sbírkového fondu technických muzeí tvoří předměty z řemeslných, průmyslových a vědeckotechnických oborů. Povaha těchto předmětů vyžaduje konzervaci s náročnou demontáží a kompletací včetně specifických povrchových úprav, restaurátorský zásah s výrobou chybějících součástí a rekonstrukci formou zhotovování modelů a kopií. Rozsah zmíněných činností může být prováděn jen ve vhodně vybavených dílnách a laboratořích s kvalifikovanými konzervátory.

Konzervátorské pracoviště je z těchto důvodů rozděleno na několik úseků podle specializované práce, která je tam prováděna. Kovářské, zámečnické, nástrojářské, rytec-ké, puškařské, obráběčské, stolařské a jemno- mechanické, elektrotechnické práce jsou realizovány v detašovaných konzervátorských dílnách. Údržba a renovace historických vozů je prováděna na dalším pracovišti, sousedícím přímo s depozitářem těchto sbírek. Technické muzeum jako jediné muzeum v České republice má zprovozněnou experimentální kovoliteckou dílnu, která zhotovuje umělecké a dekorativní odlitky s konečnou povrchovou úpravou původními i současnými technologiemi.

Nedílnou součástí konzervátorské práce je průzkum materiálů a ověřování používaných metod a prostředků. V nových prostorách muzea proto došlo k rozšíření konzervátorského oddělení o laboratoř, která se zabývá zjišťováním chemického složení zkoumaných vzorků pomocí spektrální analýzy, průzkumem stavu poškození a identifikací materiálů za použití mikroskopie. Ověřují se zde dle potřeby vybrané metody a prostředky pro ochranu sbírek. Laboratoř také provádí kompletní konzervátorské zásahy zejména u velmi poškozených předmětů jako jsou archeologické nálezy. Záměrem pracoviště je též rozšiřování specializace o další materiály jako je konzervace papíru, fotografií a negativů.

Neustálý vývoj v poznání mechanismů poškozování a způsobů ošetřování sbírkových předmětů nutí konzervátory průběžně se zdokonalovat a vzdělávat. Vedení muzea se proto rozhodlo rozšířit tuto konzervátorskou laboratoř o výukové centrum, umožňující teoretické studium i praktická cvičení. Výukové centrum má k dispozici přednáškový sál s kapacitou 100 míst, učebnu a konzervátorskou laboratoř pro 15 studentů. Výukové centrum je tedy určeno jednak pro vzdělávání muzejních pracovníků formou seminářů, kursů a pracovních setkání, ale také pro výuku studentů muzejních oborů v rámci praktických cvičení. V současné době výukové centrum navštěvují studenti Ústavu archeologie a muzeologie FF MU.

Specifické formy odborné práce

Kromě uvedených činností pracuje při muzeu Kruh přátel Technického muzea v Brně, tvořený 11 sekcemi s celkem 546 členy. Mezi nejaktivnější patří sekce letecké historie a modelářství, automobilistická, sdělovací techniky a industriální archeologie.

120 členů sekce Městské hromadné dopravy KPTMB založilo v roce 1993 občanské sdružení a nadále působí pod názvem TRAMVAJKLUB Brno. V rámci KPTMB v

sekcí Městské hromadné dopravy zůstalo nebo se nově přihlásilo 36 členů.

Z dalších spolkových činností, na nichž se podílejí pracovníci TMB je to například Sdružení přesného lití, které sdružuje slévárny užívající techniky odlévání na vytavitelné modely, jejich dodavatele a obchodní partnery. Poněvadž TMB provozuje slévárnu, která užívá mimo jiné uvedenou technologii, má svého zástupce ve Sdružení, jež sdružuje 35 zástupců z 15 sléváren. Ve Slévárenské společnosti se zástupci TMB aktivně účastní práce komise č. 13 (historie slévárenství a uměleckého lití) a zástupce TMB je také členem redakční rady.

Do příštích let nás čeká snad už jenom radostnější práce v podobě tvoření nového moderního muzea, která nahradí neradostnou destruktivní práci. Věříme, že ve spolupráci s našim zřizovatelem se podaří vybudovat technické muzeum na evropské úrovni.

Obory dokumentované TMB:

- elektrotechnika a elektronika
- elektromotory, dynamo, alternátory, spouštěče
- energetická technika: parní stroje, lokomobily, parní turbíny a jejich součásti, modely parních strojů, vodní kola, vodní turbíny, součásti a příslušenství vodních strojů, modely vodních turbín, větrné obory
- geodetická a kartografická technika: teodolity, nivelační stroje, sklonoměry, planimetry, dalekohledy astronomické a teleskopické, části měřících strojů, pomůcky k vytyčování úhlů, měření délek, různé druhy map, speciální atlasy
- chemická laboratorní technika: základní zařízení laboratoří, přístroje pro fyzikálně chemické měření a přístrojovou analýzu, přístroje pro kontrolu jaderného záření, modely chemických výrob a provozů
- kancelářská a reprografická technika: psací stroje, kopírovací stroje, rozmnožovací stroje
- letectví a kosmonautika: motorové letouny, větroně, vrtulníky, vírníky, výzbroj a výstroj letadel, letecké motory, modely letadel, letecké plakety, odznaky, mapy, výkresy, pozůstalosti významných letců
- lovecké zbraně: brokovnice, kulovnice, kulobrokové zbraně, historické zbraně, pistole, malorážky, vzduchovky, chladné zbraně, vývoj nožů
- mechanické hudební nástroje: fonografy, píšťalové, klávesové, jazýčkové hudební automatonfony
- městská hromadná doprava: tramvajová vozidla, koňské, parní a elektrické trakce, autobusy, trolejbusy
- měřící technika: přístroje pro měření rozměrů času, ohybu, tlaku, tepla, vlhkosti, množství, hmotnosti, elektrických veličin, pro zobrazení a záznam dějů, analyzáto-ry
- mlynářská technika: mlecí stroje, mlecí kameny, mlýnské válcové stolice, šrotovníky, sekernické nástroje, vysévací mlýnské stroje, modely větrných mlýnů, pomocná zařízení
- obráběcí stroje, nástroje a měřidla: druhy ručních a mechanických obráběcích strojů a jejich součástí, sady ručních a strojních nástrojů, pomůcky a měřidla používaná ve strojírenství

- optika: fotografické a filmovací přístroje a zařízení, dia-projektory, příslušenství fotografické a filmové techniky, mikroskopy světelné, elektronové
- regulační technika: měřicí, zesilovací a akční členy regulačních obvodů na elektrickém, hydraulickém a pneumatickém základě, kompletní regulátory
- sdělovací technika: radiopřijímače, vysílače, telegrafy, dálkopisy, magnetofony, gramofony, telefonní přístroje, televizory, speciální měřicí technika pro radiotechniku
- spalovací motory: stabilní spalovací motory, historické automobily Z a Wikov, traktory Zetor, Wikow, motocykly
- strojírenská metalurgie: doklady historického železářství, modely metalurgických zařízení, litinové odlitky dekorativního a užitkového charakteru
- technika domácností: svítidla, mlýnky, roboty, prací, žehličky a mandlovací stroje, šicí stroje, váhy, hodiny
- technika řemeslné výroby: nářadí, nástroje a příslušenství kovářského, zámečnického, obuvnického, řeznického, knihvazačského, dřevorubeckého, bednářského, kolářského, truhlářského, brašnářského, holičského a nožířského řemesla
- textilní stroje a zařízení: ruční a mechanické tkací stroje, přadlácké stroje, pletářské stroje, upravárenské stroje, zkušební přístroje a zařízení, vzorky textilních surovin a materiálu
- vodní hospodářství: čerpadla, zařízení vodáren, čištění odpadních vod, modely vodních děl, zařízení pro zavlažování půdy
- výpočetní technika: jednoduché pomůcky pro výpočty, mechanické a elektromechanické kalkulační stroje, fakturační a účtovací stroje, kontrolní pokladny, děmoštitkové stroje, samočinné počítače číslicové a analogové, konstrukční prvky a provozní dokumentace počítačích strojů a počítačů
- zdravotnická technika: rentgenové přístroje, elektrokardiografy, masážní přístroje
- speciální dokumenty, fotografie, filmy, stereodiapozitivy, firemní prospekty, plakáty, mapy, plány výrobních zařízení a technické výkresy
- pozůstalosti významných techniků a vědců: Viktora Kaplana, Františka Piška, Vladimíra Lista, Ericha Roučky, Vítězslava Veselého, Antonína Smrčka, Josefa Sumce, Konráda Hrubana, Jaroslava Jičínského, Viléma Jičínského, Jiřího Wellnera, Leopolda Grimma, Stanislava Kratochvíla, Františka Houště, Vladimíra Bárty
- průmyslová archeologie, evidence technických památek

Seznam grantů:

- grant MK ČR 01/96 - Nejstarší železářství v Moravském krasu (1996-1998)
- grant MK ČR KZ97P010M6101 - Katalogizace větrných mlýnů na Moravě (1997-1999)
- grant MK ČR KZ97601M6100 - Verifikace nového typu a konzervační technologie založené na aplikaci plazmatu v kapalinách (1997-1999)
- grant MK ČR 96 - 02 - Industriální architektura ČR (1996-1998)

Technické objekty ve správě TMB:

- Kovárna v Těšanech v okrese Brno-venkov

Je umístěna na návsi a byla součástí vrchnostenského dvora, který je připomínán již v roce 1377. Současnou podobu vtiskla kovárně přestavba z roku 1700. Jedná se o přízemní čtyřkřídlou budovu ve stylu venkovského baroka s podsíní a zahrádkou. Tyto prostory byly v první polovině 70. let 20. stol. renovovány a doplněny expozicemi kovářství a kolářství. Základní částí expozice je provozuschopná kovářská dílna, odpovídající svým vybavením a uspořádáním druhé polovině 19. století.

- Vodní mlýn ve Slupi - národní kulturní památka v okrese Znojmo.

O mlýnářích jsou první zprávy z roku 1512. V 16.-18. století byl slupský mlýn jedním z největších na Moravě a také po architektonické stránce patřil k nejvýstavnějším. Od roku 1810 až do roku 1945 byl svobodným statkem ve vlastnictví mlynářských rodů. Poslední majitelé jej darovali zemědělskému družstvu a v roce 1970 se stal majetkem státu.

V letech 1981-1983 byl mlýn expozičně upraven a zpřístupněn. Je umístěn na krhovicko-jaroslavickém vodním náhonu. První zmínka o této mlynářské strouze pochází ze 13. století. V 19. století byla strouha prodloužena až k rakouskému městečku Laa an der Thaya, takže nyní je dlouhá přibližně 27 km.

Současná podoba velkomlýna je v renesančním slohu a představuje zastavěnou plochu 1000 m². Expozice zde umístěná přibližuje historii zpracování obilnin od počátků až po moderní mlynářskou velkovýrobu. Energii mlýnu dodávají čtyři mlýnská kola na spodní pohon, která uvádějí do pohybu čtyři funkční mlýnská složení.

- Větrný mlýn v Kuželově v okrese Hodonín.

V 19. století existovalo v českých zemích 915 větrných mlýnů. Většina z nich (682) pracovala na Moravě. Kuželovský mlýn je jedním z nich. Byl postaven roku 1842, je holandského typu a sloužil až do roku 1946. Do správy muzea se dostal v roce 1973 a byl znovu uveden do provozuschopného stavu. Celý areál včetně nejbližšího okolí byl ponechán v původní podobě.

Mlýn tvoří masivní kamenná stavba kuželovitého tvaru, která nese dřevěnou střešní konstrukci se šindelovou krytinou. Střecha, otočně uložená na opěrných kladkách na kolejnici položené po obvodu horního okraje zdívá, se natačí pomocí dvou rumpálů tak, aby větrné kolo bylo nastaveno vždy proti větru. V nejvyšším podlaží mlýna se nachází větrné kolo, složené ze čtyř křídel - větrných lopat.

Vedle mlýna se nacházejí přízemní budovy hospodářských stavení s expozicí hornáckého bydlení.

- Stará huť v Josefově u Adamova v okrese Blansko.

Jde o pozůstatek hutnického komplexu s torzem vysoké dřevouhelné pece (bývalá lichtenštejnská Františčina huť) a dvěma menšími vápenickými pecemi včetně modelárny, dokumentující výrobu železa v 18. a 19. století. Tento komplex byl v roce 1971 vyhlášen státní kulturní rezervací, která je jediná svého druhu v naší republice.

Vysoká pec byla vystavěna v roce 1732, koncem 18. století přestavěna a koncem 19. století uzavřena pro svou nerentabilitu. Torzo mohutné stavby tvaru komolého

jehlanu se základnou 12x12 m a výškou 10m vévodí údolí a tvoří jádro památkového areálu státní technické rezervace.

Součástí areálu a celé rezervace byla i Švýcárna (poschodová budova s kamenným přízemím a hrázděným

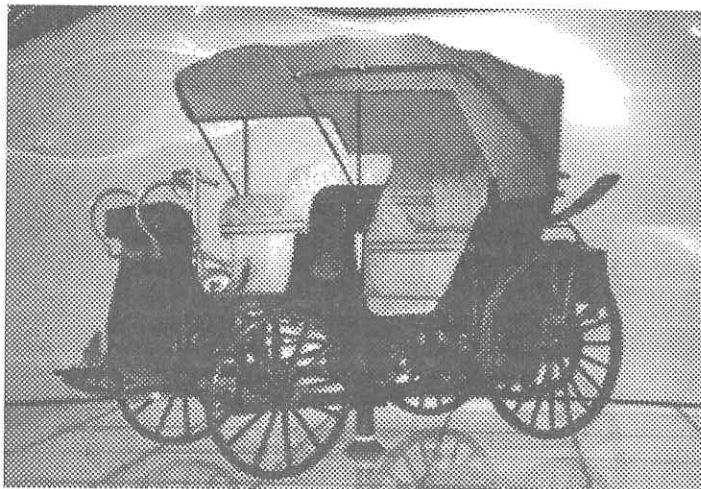
patrem, vystavěná po roce 1840 jako tzv. struskové lázně), která byla v roce 1984 předána tehdejšímu ředitelem muzea protiprávně SSM. Využíváním Švýcárny jako školícího střediska byl narušen režim památkové rezervace.

Muzeum Tatra v Kopřivnici

Jana Pauly, Národní technické muzeum Praha

Nezbývá nám nic jiného, než zapomenout na muzeum jako na úctu vzbuzující instituci, plnou zaprášených depozitářů a šedovlasých badatelů. Přeměnou celé společnosti se z něho stal fenomén, jeho funkce ve společnosti nabývá jiné dimenze. Muzeu vlastní statická úloha se náhle proměňuje v dynamický komplex činností. Prezentuje určitou kulturní oblast v celé její šíři a podkládá ji odbornou vědeckou prací s odpovídajícím sbírkovým fondem a dalším souborem služeb veřejnosti. Vytvoření zcela nového muzea vyžaduje značnou sumu vědomostí nejen o jeho provozu, charakteru sbírek a jejich optimálním způsobu prezentace, ale také nutnost zabezpečení veřejnosti přístupné expozice, výstavních prostor a kvalitní uložení sbírkového fondu. Soudobé moderní muzeum musí být informační bankou, umístěnou v zajímavém a k návštěvníkům vstřícném prostředí.

Nové muzeum „Tatra“, nyní Technické muzeum v Kopřivnici, nevzniklo na zelené louce, neboť město zadalo konkrétní úkol: vyřešit nedokončenou stavbu původně víceúčelového kulturního domu na kopřivnickém náměstí a přeměnit ji na muzeum. To se mělo otevřít ke 100. výročí zahájení výroby prvního osobního vozu v Čechách. Povedlo se v neuvěřitelně krátkém termínu od března do září 1997 za značného vypětí celého realizačního týmu. Z celého muzea vyzrajuje neuvěřitelné nadšení a fandovství tvůrčího týmu, architekta Miloše Kučery, designérů Evžena Schollera a Pavla Škarky, grafika Aleše Stanovského, za odborného vedení muzeoložky Dr. V. Tomolové a všech odborných pracovníků muzea. Neméně vyčerpávající bylo pracovní nasazení celé stavební a projekční firmy vedené ing. V. Martinákem a ing. P. Zajícem. Ti všichni dokázali proměnit torzo budovy v jedno z nejmodernějších a nej kvalitnějších muzeí v České republice.



Muzeum je zajímavé nejen kvalitním architektonickým řešením exteriéru a interiéru budovy, ale především řešením dnes již nutného bezbariérového přístupu, jehož rampy se vinou muzeem jako dynamický funkční prvek. Dobře volenou exteriérovou dominantou muzea je jediný zachovalý vůz legendární Slovenské strelky. Jeho noční nasvícení ho povýšilo na jedinečný symbol streamlinie legance poloviny 30. let.

Přehledné a racionální členění interiéru muzea správně oddělilo zónu návštěvníckou a prezentační od kancelářských a pracovních prostor. Přátelsky působí dostatečně dimenzovaná vstupní hala s blokem informačního pultu, který zároveň plní funkci malého prodeje, na který plynule navazuje šatna A před ní umístěná odpočivná zóna s hygienickým zařízením. Toto příjemné muzejní antré ústí do široce otevřeného vstupu do expozičních prostor, jehož mímě tajuplný, dynamickou profilací a lesklým materiálem umocněný snížený strop navozuje v návštěvnících atmosféru slavnostního očekávání. Cesta muzeem je tvořena barevně a materiálově ptačlivým prostorem, vyznačujícím se nenápadnou kultivovaností, naplněným nabýskanými automobily v chronologické řadě, přerušené občasnými aranžovanými scénami, upomínajícími na atmosféru doby, ve které jezdil vybraný vůz.

Takovéto aranžmá je v duchu instalace světových muzeí. Vynikající úroveň má hlavní hala osobních vozů a letadel s galeriemi, jejíž prostor je členěn příznanými ocelovými konstrukcemi, navozujícími technické prostředí. Totéž platí o hale nákladních vozů. Zcela charakteristický výstavní prostor technicky úzce odborně zaměřeného muzea



je doplněn zavěšenými skicami osobních i nákladních vozů od kopřivnického designéra Jiřího Španihela. Jednotlivé expoziční finesy s výrazným umístěním a nasvícením důležitých exponátů podtrhují noblesu celé instalace. Orientace v prostoru je i ve značně členitém interiéru velmi dobrá, neboť divák je veden nevtrivou formou, a může se volně vracet či jen bloumat a stále objevovat nové instalační pohledy.

Vynikající odborná příprava expozice ve vyhovujícím prostředí, kde nablýskané vozy podtrhují celkový dojem čistoty tvarové i faktické, udává komplexní dojem z Technického muzea v Kopřivnici.

Muzeu nechybí ani prostorný výstavní sál pro příležitostné akce, prosklený ze všech stran a lákající i vnější chodce svým zviditelněným obsahem ke vstupu do muzea.

První odbornou výstavou v tomto prostoru byly Tatrovácké reminiscence. Původně malá výstava z NTM v Praze, doplňující odborný seminář ke 100. výročí zahájení výroby prvního automobilu v Čechách. Ačkoliv se muselo

využít opět tzv. odborné improvizace v prostoru, spočívající z instalace ve výstavním fundusu, který je momentálně k dispozici, výstava dopadla dobře. Vývojová řada tvarosloví vozů Tatra od prvního "kočárového" Presidenta až po poslední Tatra 700 byla doplněna seminárními pracemi studentů designérských ateliérů z VŠUP Praha, VUT v Brně a ČVUT v Praze a od jejich tvarových reminiscencí se odvíjel vlastní název výstavy.

Všechny tyto aspekty, včetně nepostradatelného bezbariérového provozu v celém muzeu nesporně řadí tento objekt nejen k nejlepším českým muzeím, ale také mezi elitu evropských odborně zaměřených muzeí.

Závěrem je nutně zdůraznit, že jeho ředitel ing. Lumír Kaválek odtrhl muzeum od nyní neprosperujícího výrobního podniku Tatra, obětovaného ing. L. Soudkem k prodeji na zaplacení dluhů za Škodu Plzeň a změnil statut muzea v obecně prospěšnou společnost, první svého druhu v České republice.

Technické muzeum v Petřvaldě

Vlasta Byrtusová

Po několikaletém úsilí byla veřejnosti zpřístupněna dne 5. prosince 1997 nová pobočka Muzea Těšínska - Technické muzeum v Petřvaldě. Muzeum Těšínska ve spolupráci s Technickým muzeem v Brně v objektu bývalé fary z počátku 19. století vybudovalo nové muzejní expozice technického charakteru.

První ze tří expozic muzea je věnována vývoji městské a příměstské dopravy v regionu, tratím normálního rozchodu (1 435 mm) i úzkorozchodným (760 mm). Zejména mladší návštěvníky muzea jistě mile překvapí funkční model tramvaje, zhotovený panem Vladislavem Gabzdylem i množstvím zajímavých technických exponátů, souvisejících s historií tramvajové dopravy na Ostravsku. Pamětníci rádi zavzpomí-

nají i nad dobovými pohlednicemi a tiskovinami. Vzácné záběry nás informují o výstavbě a zprovoznění dopravních spojů, o výrobci vozů, lokomotivy, označení majitele, linky... Tato svěbytná výtvarná dílka také zaznamenávají neopakovatelnou atmosféru měst a obcí Těšínského Slezska na přelomu století.

Další expozice se zabývá mlynářstvím. Návštěvníci mohou shlédnout modely mlýnů všech typových skupin budovaných na Moravě i ve Slezsku, tzn. - větrný mlýn sloupový, dřevěný, zvaný též beraní, kozlečí nebo německý - větrný mlýn zděný, holandského typu s válcovým nebo kuželovým corpusem - malý mlýnek otáčivý nebo neotáčivý.

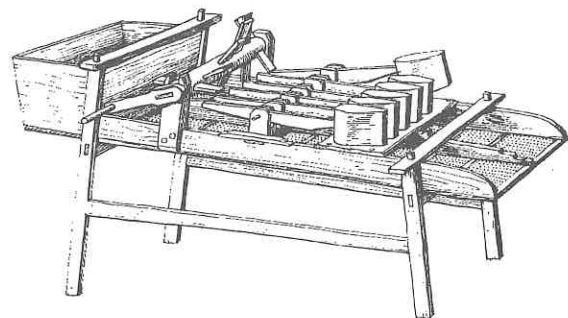
Poslední z výstav prezentuje vývoj šicích strojů.

K profilu sbírky pracovního nářadí v Etnografickém ústavu Moravského zemského muzea v Brně

Jarmila Pechová, Etnografický ústav MZM Brno

Součástí národopisných sbírek Etnografického ústavu je specializovaná kolekce pracovního nářadí a předmětů vztahujících se k lidovým zaměstnáním v počtu takřka šesti tisíc kusů. Její počátky byly položeny již při vzniku Moravského (tehdy Františkova) muzea v roce 1818 a objevují se už v nejstarším inventáři. Jednalo se tenkrát o modely nejnovějších přístrojů, mechanických zařízení a zemědělských strojů (přístroje na měření vlny, propírací stroj na brambory a řepu, secí stroje, ale i otopná zařízení aj.), které zakladatelka muzea, Moravskoslezská společnost pro povznesení orby, přírodo- a zeměvědy, shromažďovala za účelem poučení veřejnosti o vývojových trendech soudobé techniky. Z těchto modelů, kterých bylo původně přes stovku, se ovšem do současnosti dochoval jen nepatrný zlomek (secí stroj, skotská mlátička), zatímco většina byla po r. 1918 předána vysoké škole zemědělské jako materiál didaktické povahy. Z konce 19. století nacházíme ve sbírkách kromě modelů i starší originální zemědělské a průmyslové nářadí a stroje. Po r. 1897, kdy se sbírka stala součástí právě vzniklé-

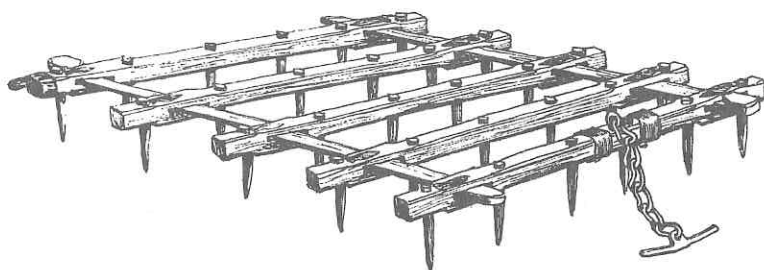
ho oddělení moravské lidovědy, se její historická orientace dále prohloubila. Počátkem 20. století byla kolekce nákupy a dary rozšířena o tkalcovský stav, nástroj na odlévání svíček,



Klepač na čištění lněného semínka.

Sedlatice, okr. Jihlava, EÚ MZM Brno, inv.č. 2.2-151.
Kresba K. Langer, foto z archívu EÚ MZM, FA 5797

sbírku starých kadlubů, kratiknotů a cínových nádob. K významnému obohacení fondu došlo v r. 1920, kdy zemské muzeum získalo sbírky muzea zemědělského, zřízeného v Brně v roce 1907 Českou hospodářskou komorou. Tak došlo ve dvacátých letech ke zformování tzv. selského oddělení spravovaného prof. Františkem Pospíšilem, jehož sbírky, označované jako starý sbírkový fond, tvoří jádro dnešní kolekce pracovního nářadí. Ve dvacátých a třicátých letech získalo toto oddělení významné přírůstky od vyšší hospodář-



Brány dřevěné, pětipříčné.

EÚ MZM Brno, inv. č. 2.2-139

Kresba K. Langer, foto z archivu EÚ MZM, FA 5822.

ské školy v Přerově (kolekce zemědělského kultivačního nářadí) i od jednotlivců (prof. Domlivil z Valašského Meziříčí obohatil sbírku salašnictví, křiváčkařství a dýmkařství, zemský prelát F. S. Bařina daroval pákový vinný lis, velkostatkář František Harrach z Velkého Meziříčí rybářské náčiní apod.). Byly získány také významné komplety, jako zařízení barvířské dílny z Ivanovic na Hané, slovácké olejny ze Šumic, provaznické dílny z Kroměříže či vybavení šindelářů z Opava na Horácku. Podstatná část sbírek selského oddělení byla prezentována v nově zřízené expozici z r. 1924.

Po druhé světové válce byla činnost národopisného (dříve lidovědného) oddělení těsně spjata s osobností doc. Ludvíka Kunze, který je vedl od roku 1948 až do konce sedmdesátých let a zasloužil se též o to, že v roce 1961 oddělení získalo svou vlastní budovu, Etnografický ústav na Koblišné ulici. Právě Kunz kladl značný důraz na studium zemědělské i řemeslné práce, jejich technik a nástrojů v širokých historicko-společenských souvislostech. Svě pojetí s využitím fotografií, nákresů a diagramů prezentoval v nově vzniklé expozici, v níž bylo zemědělství, výrobám a řemeslům věnováno celé první poschodí. V padesátých a šedesá-

tých letech se významně obohatila sbírka řemeslnického nářadí o předměty ze zrušených soukromých dílen. Tak se vedle jednotlivých exemplářů dostal do muzea i soubor bednářského nářadí ze Slavkova u Brna či kovářského z Lomničky u Tišnova, později ševcovská dílna z Lanžhota. Na přelomu sedmdesátých a osmdesátých let vyvstal problém s uložením stále rostoucího fondu pracovního nářadí, pro nějž již dosavadní depozitář nedostačoval, zvláště po zrušení části expozice. Byl řešen formou decentralizace sbírky a umístěním části sbírkového fondu, zejména objemnějších předmětů, do externího depozitáře na Starém zámku v Jevišovicích.

Tematicky se fond dělí na: 1. tradiční agrotechniku (nářadí kultivační, sklizňové, ke zpracování obilí, k chovu dobytka, k záprahu, vinařství, včelařství, salašnictví,...)

2. lidové výroby domácké a řemeslné (zpracování textilních vláken, dřeva, kovu, kůže, hlíny a jiných materiálů), 3. vybavení a provoz domácností (příprava pokrmů, lidová hygiena, svícení, vážení apod.), 4. transport jízdní a pěší. Sbíрка obsahuje autentické dokumenty k lidovým zaměstnáním zhruba od konce 18. století (několik datovaných hoblíků) až do sedmdesátých let století dvacátého. Zájem o pracovní nářadí z po-

válečné doby koresponduje s celkovou akviziční strategií muzea a zaměřuje se na předměty dnes ještě snadno získatelné a ve své době typické pro vybavení domácností širokých lidových vrstev. Právě pracovní předměty z domácího prostředí se v současnosti jako přírůstky do sbírky objevují nejčastěji, zatímco fondy tradičních řemesel či agrotechniky jsou relativně uzavřené. Územně sbírka pokrývá oblast Moravy, část starších sběrů pochází i ze Slovenska (kolekce salašnických črpáků, některé formy na pemník a modrotisk). K nejcennějším exemplářům patří vedle několika datovaných předmětů z konce 18. a počátku 19. století též kolekce pemníkářských forem, forem na máslo či vývojová sbírka pluhů, z níž vyniká tzv. josefský pluh, kterým císař Josef II. v roce 1769 vyoral brázdu na poli u Slavíkovice na Rousínovsku. Cílem systematického kompletování sbírky je zdokumentovat způsoby práce, nářadí a nástroje používané ve všech důležitých odvětvích lidových zaměstnání v období uplynulých dvou století, postihnout městské vlivy i krajové specifity, dané nestejnými geograficko-hospodářskými podmínkami.

Sbírky techniky v jindřichohradeckém muzeu

František Fürbach, historik Okresního muzea v Jindřichově Hradci

Okresní muzeum v Jindřichově Hradci je regionální muzeum (založeno v roce 1882), které svou činností tradičně zaměřuje především na dokumentaci dějin regionu. V jeho sbírkách se nalézá i několik výjimečných exponátů týkajících se dějin techniky.

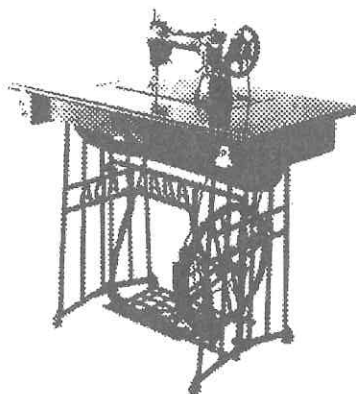
Nejstarším z nich je unikátní tiskařský rychlolis z bývalé Landfrasovy tiskárny, jediný svého druhu v České republice. Vyrobita ho vídeňská firma Leo Müller v roce 1844 pod výrobním číslem 104. V letech 1996 – 97 prošel náročným restaurováním v dílnách brněnského technického muzea a v současné době patří k nejhodnotnějším exponátům jindřichohradeckého muzea, které dokumentují bohatou činnost Landfrasovy tiskárny, jednoho z nejvýznamnějších mimopražských tiskařských podniků 19. století.

Druhým velmi zajímavým technickým exponátem muzea je jedno ze dvou původních dynam a oblouková lampa firmy František Křížik. V Jindřichově Hradci se totiž poprvé v Čechách již 14. března 1887 rozzářilo elektrické

veřejné osvětlení, i když se jednalo o zkušební pokus, při němž náměstí osvětlovaly dvě obloukové lampy a jedenáct žárovek, a přilehlou hlavní ulici dalších pět žárovek. Trvale bylo město osvětleno od 1. dubna 1888.

V posledních letech přistoupilo Hradecké muzeum k dokumentaci výroby šicích strojů v jižních Čechách. Odborným pracovníkům se podařilo získat do sbírek všechny základní typy šicích strojů zn. Lada, vyráběných od založení Akciové továrny na šicí stroje v Soběslavi v roce 1919 až po zastavení výroby nařízením vlády ČSSR v roce 1972 a nové typy šicích strojů produkovaných podnikem Lada Bohemia, s. r. o. v devadesátých letech.

Velmi cennou součástí jsou rovněž originální dobové nástroje a pomůcky užívané při výrobě, katalogy, reklamní tabule a tisky, dobové fotografie apod. Muzeum tak vytvořilo hodnotnou sbírku, umožňující prezentovat historii továrny Lada a její kompletní výrobní program.



První typ šicího stroje z Lady Soběslav, CB 7

Dělostřelecká pevnost Hanička

Luděk Vávra, správce pevnosti Hanička

Dělostřelecká pevnost Hanička patří do systému předválečného opevnění, budovaného ve 30. letech proti tehdejšímu rozpínajícímu se Německu. Je vystavěna zhruba 1 km vlevo od spojovací silnice Rokytnice v Orlických horách - Bartošovice a jižně od kóty Anenský vrch. Prostorem pevnosti prochází červená turistická značka - Jiráskova cesta, která vede po hřebenech Orlických hor.

Pevnost byla stavěna v letech 1936 - 1938. Konkurs na výstavbu vyhrála pražská firma Ing. Bedřich Hlava Riegrovo nábřeží 14 PRAHA II. Výstavbu řídilo Ženíjní skupinové velitelství X. v Rokytnici v Orlických horách. Pevnost byla na podzim roku 1938 stavebně dokončena. Velitelem Haničky byl jmenován mjr. pěchoty Jaroslav Mikuláš Novák. Plánovaná posádka byla stanovena na 426 mužů. Jelikož převážná část vnitřního zařízení v roce 1938 na Haničce chyběla, byla plánovaná posádka ubytována v kasárnách v Rokytnici v O. h. a na pevnosti byly pouze strážní oddíly. Vlivem Mnichovské zrady nebyla pevnost po stránce vojenské využita a 10. října 1938 byla bez boje předána zástupcům Wehrmachtu. V období okupace se německé dělostřelectvo soustředilo na několik objektů pevnosti. Objekty byly postřelovány a byla zkoušena jejich celková odolnost a zároveň i účinnost německých dělostřeleckých granátů na naše opevnění. Po válce je Hanička v majetku armády a spravuje ji posádka v Rokytnici v O. h. Pevnost je vodním zdrojem pro toto město a je tudíž uzavřena. V období let 1954 - 1958 se v lesích Orlických hor pohybuje n. p. Kovošrot, který bez povolení vytrhává pancéřové zvony ze stropnic objektů a odvá-

ží je k dalšímu zpracování do hutí. Dříve, nežli mohla armáda zasáhnout, jsou poškozeny i některé objekty na Haničce. Odstřel zvonů poškodil objekty pevnosti mnohem více nežli německé ostřelování v období okupace. Sedm pancéřových zvonů ze čtrnácti bylo vystřeleno.

V roce 1968 je Hanička jako vodní zdroj odpojena a zároveň je redukována posádka v Rokytnici v O. h. Později zdejší kasárna obsadila sovětská okupační vojska a celá pevnost se tak dostala do opatrování města. Od roku 1968 jsou prováděny první snahy o zpřístupnění této unikátní památky pro veřejnost. Od roku 1969 se na Haničce již oficiálně provází, nejdříve s baterkami, později pak i při osvětlení napájeném z centrály na výrobu elektřiny. V roce 1972 je rozšířena prohlídková trasa a zároveň se zde v podzemních měsících tohoto roku natáčí scény do filmu režiséra Otakara Vávry Dny zrady. Pro natáčení tohoto filmu byly vyrobeny například i dvě dřevěné makety houfnic, které mohli návštěvníci v následujících letech vidět při prohlídkách a později, když byla Hanička zabrána, byly převezeny na sousední pevnost Dobrošov u Náchoda. Na Haničce se neustále něco zkoušelo. Zbylé pancéřové zvony byly podrobeny zkouškám plastických trhavin ovšem bez většího účinku.

V podzemí pevnosti zkoušel n. p. Zelenina udělat sklady pro ovoce a zeleninu. Bylo zde i zkoušeno spojení do tunelů pro pražské metro. Historie Haničky je opravdu pestrá. Na podzim roku 1975 zabírá tuto pevnost tehdejší Federální ministerstvo vnitra a v jejím podzemí začíná vznikat novodobý kryt 20. století. První stavební úpravy začaly v r. 1979 a

pak to šlo již vše naráz pod krycím názvem Kahan. Dalo by se říci " Kahan - světlo mocných v temnotách doby " (pozn. autora) ať již se mělo jednat o období studené války či jiné. Až do roku 1993 byly v areálu prováděny různé úpravy. Poté se práce zastavily. Na jaře roku 1995 byla pevnost Hanička policií opuštěna a předána Okresnímu úřadu v Rychnově nad Kněžnou, který ji následně pronajal městu Rokytnice v Orlických horách. Po dvaceti letech se pevnost vrátila tam, kde původně byla. Opět zde dochází ke zprovoznění areálu pro turistické účely, ovšem dvacet let působení Ministerstva vnitra areál poznamenalo.

Původní pevnost se skládala ze šesti bojových objektů umístěných na povrchu v podzemí potom propojených 1,5 kilometry chodeb a sálů. Podzemí je umístěno v hloubce 18 - 36 metrů a je vyrubáno většinou ve skále. Jaké pracovní úsilí to tehdejší dělníky stálo si dokážeme těžko představit. Původní sály v podzemí byly vybaveny novodobým zařízením. Uvidíte zde strojnou se třemi agregáty, které měly vyrábět el. energii pro celý kryt. Původní filtrační pevnost je nyní využívána jako uložení nafty s nádrží o objemu 36 000 litrů. Celkové technické zabezpečení je i sál vodního hospodářství sloužící ke chlazení agregátů a sál ledové vody sloužící ke chlazení vlastního vzduchu proudícího v podzemí. Je zde chemická smyčka umožňující vstup mezi jednotlivými částmi krytu a chemická úpravna vody. Celé podzemí by pak bylo řízeno z energetického velína. Kasárenské sály jsou rozděleny do jednotlivých malých místností na kanceláře a ubikace. Tím bohužel trochu mizí velikost celých sálů, dlouhých až 40 metrů. V roce 1938 by to muselo vypadat ovšem velice podobně. V podzemí najdete ošetřovnu i sociální zařízení, které s konečnou platností dotvoří ráz celého podzemí. Konec podzemní prohlídky pevností končí ve velitelském objektu pevností R - 76 s krycím názvem Lom. Tento objekt je nejzachovalejší. Jeho interiér se bude v rámci možností uvádět do částečného stavu roku 1938, neboť původních věcí se zachovalo velice málo. Při pohledu zvenčí uvidíte kromě střílen zalitých ve stěnách objektu i tři pancéřové zvony, které přežily nájezd n.p. Kovošrot v 50. letech. Je to zvon pro lehký kulomet, zvon pozorovací a kopule pro dvojče těžkých kulometů. Jsou to opravdové rarity, které jinde neuvídíte, neboť jsou odlity ve IV. stupni odolnosti (největší a nejtěžší) a každý z nich váží téměř 60 tun. K těmto třem obrům je zde do stropnice objektu zalit i malý ventilační zvon, který měl sloužit k přísunu vzduchu do pomocné filtrovny umístěné ve spodním patře objektu. Celkový povrch objektu prochází rekonstrukcí a je těsně před dokončením. Druhý objekt, který je možno shlédnout je R - 78 dělová otočná věž - Na pasece. Celý objekt je posazen v zemi. Na povrch vystupují pouze dva originální zvony a dva zvony ventilační. Uvažuje se o instalaci makety dělové

otočné věže. Jelikož původní šachta otočné věže je v současnosti zalita, nýsje se zde jedinečná možnost k instalaci již zmíněné makety.

Celý povrch objektu je rovněž v rekonstrukci, která jej navrácí původní podobě roku 1938. V pozadí objektu R - 78 jsou patrné zbytky objektu R - 77 Pozorovatelny. Tento objekt byl přestavbou upraven a zavezen zeminou. V současnosti je zde možné shlédnout již jen kopuli pro dvojče těžkých kulometů. Další objekt, který je možné navštívit je dělostřelecký srub R - 79 Na mýtině. Je to největší objekt vybudovaný v našem předválečném opevnění. Jeho kubatura betonu je 5 598 m³ betonu. Zachovány v něm jsou dvě originální střílny pro 100 mm houfnice, které nikde jinde neuvídíte a jeden ze dvou pancéřových zvonů. Na tomto zvonu je patrné použití plastických thavin. Druhý zvon vytrhl n. p. Kovošrot. I tento objekt byl původně upraven pro využití současného krytu. Byl vybaven dvěma vysokými nasávacími trubkami, pro přívod vzduchu do novodobě budovaného krytu. Třetí střílna objektu byla nahrazena plynotěsnými vraty. I tento objekt je v současné době v rekonstrukci a pomalu, ale jistě se navrácí do přibližného stavu roku 1938. Nedaleko od tohoto objektu je zcela zavezený R - 80 Potůček. Poslední objekt - vstupní R - 79 U silnice rovněž zmizel a nachází se za novodobou přístavbou správní budovy. Na jeho vjezd pro nákladní automobily navazuje hala se vstupní expozicí. Tudy lze sejít přímo do podzemí pevností k vlastní prohlídce.

Ve vstupní expozici je možnost shlédnout zbraně používané naší armádou v r. 1938 a další expozici střelných zbraní používaných současnou AČR. Je zde sbírka munice. Historii i současnost našeho předválečného opevnění ukáží fotografie, přičemž jedna z expozic je věnována dokončené Maginotově linii ve Francii, podle níž jsme svá opevnění budovali. Expozici fotografií doplní třírozměrné exponáty vztahující se k opevnění. Na rok 1999, kdy se uvažuje o inovaci expozice se připravuje několik modelů, převážně v měřítku 1 : 35. Jedná se o modely objektů předválečného opevnění, systémy překážek a modely bojové techniky. Z bojové techniky bude vystavena především předválečná technika Československa a Německa z období od r. 1938 až do II. světové války. Vše by mělo být řešeno dioramaty. V garážích u správní budovy je pak umístěna velká bojová technika, kolové a pásové obrněné transportéry, protiletadlové a polní dělostřelectvo, radiovůz. V expozici by se mělo objevit i vozidlo T 805 Komando. Jedná se o originální úpravu tohoto vozu pro výsadkáře a v celé republice se nachází asi tři originály. Další rozvoj expozic je samozřejmě značně spjat s finančními možnostmi provozovatele a tak zde byly uvedeny pouze věci, se kterými se počítá nejisto.

PRVNÍ SOUKROMÉ VOJENSKO-HISTORICKÉ MUZEUM – KVH

Zámek Doudleby nad Orlicí

Miroslav Frost, majitel

Muzeum vzniklo za podpory veteránů US Army, Barrandov studio a.s. a Flash Barrandov specials effects.

Do dnešního dne obsahuje sbírka přes 20 000 exponátů: fotografie, dokumenty, uniformy, výstrojové a

výbrojové součásti, filmové dokumenty a mnoho dalších exponátů týkajících se vojenské historie i současnosti.

Exponáty mapují dobu od první světové války až po současnost.

Vojenské muzeum je od 1. dubna 1998 umístěno v prostorách zámku Doudleby nad Orlicí. Za což děkujeme majiteli zámku, kterým je hrabě Adam Bubna – Litic, dále ústecko-orlické firmě Jiroušek Robert - A.S.C.

Příznivci vojenské historie mohou toto muzeum navštívit od 1. dubna až do 31. října a to: úterý až pátek od 8. hod., do 16.15 hod; a v sobotu, v neděli a ve svátek od 9. hod., do 16.15 hod. V pondělí je zámek pro veřejnost uzavřen.

Nynější expozice je zaměřena na 1. světovou válku, vznik samostatného Československa a na 2. světovou válku. Obsahuje zhruba tyto exponáty: Uniformy C.a K. rakousko-uherské, legií italských, francouzských a ruských, též uniformy čs. armády roku 1938. Druhou světovou válku připomínají uniformy sovětského vojáka, vojáka US Army a řada uniforem německé branné moci. Expozici doplňuje řada vzácných dokumentů, fotografií, vyznamenání, zbraní a doplňků výstroje a mnoho dalších exponátů.

Od 1. dubna 1999 budou pro veřejnost otevřeny nové výstavní prostory, ve kterých budou umístěny diorama bitev a výstava historické dokumentace. U vchodu do těchto prostor budou stát mimo jiné i tyto exponáty: socha

rudoarmějce, zapůjčená městem Rokycany; protiletcké dělo a obměný transportér.

Kdyby chtěl někdo věnovat, či zapůjčit vojenskému muzeu nové exponáty, může tak učinit zasláním na adresu muzea



Z činnosti příbramského Hornického muzea

Josef Velfl

Okresní muzeum Příbram - Hornické muzeum na Březových Horách patří k nejstarším hornickým muzeím v České republice. Odbornou orientací navazuje na tradici příbramského Městského muzea založeného roku 1886, které již od svého vzniku věnovalo historii zdejšího hornictví a hutnictví, havířskému folklóru, jakož i dokladům o nerostném bohatství mimořádnou pozornost. Montánní činnost, existující na Příbramsku od pravěku až do současnosti, výrazným způsobem ovlivňovala život regionu a dosáhla řady prvenství; a to i na mezinárodní úrovni. Myšlenka vybudovat v Příbrami specializované hornické muzeum a využít k tomu původní převážně průmyslové objekty se zrodila již v 50. letech. Tehdy předaly Rudné doly Příbram Národnímu technickému muzeu Praha patrovou budovu z let 1884 - 1885, vystavěnou na Březových Horách poblíž areálu Ševčinské šachty a určenou zpočátku pro potřeby báňských úředníků. Po adaptaci domu se sem přemístily vzácné mineralogicko - geologické vzorky ze zdejších dolů. Tyto unikátní sbírky vytvořily základ první stálé expozice Hornického muzea, které se od roku 1964 stalo součástí Okresního muzea Příbram.

Roku 1978 ukončily Rudné doly Příbram v březohorském rudním revíru těžební práce a poskytly muzeu další historické objekty. Jednalo se o cáchovnu Ševčinského dolu z roku 1880, kde vznikla expozice s názvem „Z dějin příbramského hornictví“ prezentující zdejší montánní činnost od pravěku až do dnešních dnů. Dokumentuje těžbu v historickém stříbrorudném revíru, v podbrdské železářské oblasti i dobývání uranového ložiska po roce 1948. Současně muzeum zpřístupnilo veřejnosti havířský domek, se základy ze 17. století, s expozicí zařízení domácnosti hornické rodiny na přelomu 19. a 20. století a s výstavkou příbramského lidového hračkařství a loutkářství. V následujícím roce (1979) získalo muzeum k výstavním účelům pravděpodobně nej-

cennější stavbu - šachetní budovu Ševčinského dolu z roku 1879, vybudovanou ve stylu průmyslové architektury - typu Malakov (kombinace pálených cihel a kamene), které vévodí 38 m vysoká věž se známým dřevěným ochozem (určeným pro astronomická pozorování). Tyčí se hrdě nad jámou zaraženou roku 1813 v místech původní středověké šachtice. Již v roce 1909 dosáhla hloubka jejího posledního, 32. patra, 1092,1 m pod zemský povrch a i s tzv. volnou hloubkou pod tímto patrem činí 1128,8 m. Kromě ústí jámy zde návštěvníci mohou spatřit expozici pojmenovanou „Vývoj svislé důlní dopravy na Příbramsku“, rozšířenou o výstavku historické i soudobé vrtací techniky, a v roce 1997 doplněnou na ochozu věže o umělecké panoráma březohorského revíru a Brd ve výtvarném zpracování Jana Čáky.

Naproti těžní věži Ševčinského dolu stojí objekt původních sypů (zásobníků), později přebudovaný k jiným provozním účelům šachty a mezi světovými válkami pak přestavěný na sokolovnu. Od roku 1981 i tuto budovu využívá muzeum. Nyní je zde mimo jiné vstupní expozice pojednávající o vývoji řemesel a průmyslu na Příbramsku a stálá výstavka dobových fotografií jednotlivých historických báňských a hutnických provozů.

V roce 1884 byla od Ševčinské šachty položena úzkokolejová dráha za účelem zajištění dopravy rudnin k sousední vojtěšské úpravně (v posledním úseku vedená krátkou štolou). S útlumem těžby došlo později k jejímu odstranění. Okresní muzeum Příbram - Hornické muzeum na Březových Horách se pokusilo v letech 1995 - 1998 podle historických snímků o rekonstrukci této dráhy. Díky nezištné pomoci s. p. Rudné doly Příbram a s. p. DIAMO, Správa uranových ložisek, o. z. Příbram se podařilo položit v areálu Ševčinské šachty více než 180 m kolejí a na nich instalovat expozici důlní techniky 50. - 90. let 20. století, používané ve zdejších Rudných a Uranových dolech. Prostřednictvím

takřka stovky různých strojů a zařízení (např. vrtací vůz VV - 4, důlní nakladače, lokomotivy, různé typy vozů, čerpací a vzduchotechnické vybavení atd.) přibližuje tento výstavní projekt základní pracovní postupy v podzemí až po transport na povrch. Současně byla do této lokality přemístěna z geologického hlediska nejatraktivnější část odvalu historického dolu Lill z r. 1857. Geologové - profesionálové i amatéři zde mohou za úplaty hledat zajímavé vzorky nerostů.

V letech 1992 - 1994 došlo ze strany Státního podniku Rudné doly Příbram (RD) k velkorysé stavební rekonstrukci šachetní budovy Ševčinského dolu i sousední strojovny (vybudované v letech 1879 - 1880). Po dohodě s muzeem sem RD Příbram, s. p. přemístily zajímavou technickou památku - dvoustupňový ležatý důlní kompresor vz. 500 / 310 vyrobený v roce 1928 Královopolskou strojírnou Brno a používaným ve zdejší revíru na dole Generál Štefánek (původně Rudolfův důl). Tímto kompresorem, s nasáváním vzduchu 20 m³ / min. při tlaku 7 atmosfér, bylo umožněno efektivní strojní vrtání a sbíjení. K prohlídce monumentálního exponátu, vyjímajícího se v hale strojovny, zakomponovalo muzeum v roce 1995 ještě výstavu zaměřenou na světové prvenství 1000 m svislé hloubky v březohorském dole Vojtěch, dosažené roku 1875.

V červenci 1995 dokončily Rudné doly Příbram, s. p. rekonstrukci strojovny na nedalekém dole Anna a předaly ji poté i s historickým parním těžním strojem z roku 1914 rovněž k užívání Okresnímu muzeu Příbram. Veliké zásluhy na bezvadném stavu parního těžního stroje mají bývalí strojníci pan Teska a Čemý, dále studenti Střední průmyslové školy v Příbrami a členové zdejšího spolku Prokop, kteří pomáhali restaurátorům příbramského muzea v jejich náročné práci směřující k co nejrychlejšímu zpřístupnění této technické památky veřejnosti. To se podařilo realizovat již v průběhu roku 1995. Smlouvou o převodu práva hospodaření č. 11 - 23 / 7 / 95 ze dne 31. 7. 1995 získalo Okresní muzeum Příbram - Hornické muzeum na Březových Horách všechny vzpomínané historické stavby i s inventářem a také s pozemky bezúplatnou formou od Rudných dolů Příbram, s. p. Konkrétně se jednalo o šachetní budovu a strojovnu Ševčinského dolu a strojovnu s parním těžním strojem na Anně.

Anenský parní těžní stroj patří k nejzávažnějším exponátům muzea. Jeho instalace se uskutečnila v prvním pololetí roku 1914. Jednalo se tehdy o největší a nejdokonalější parní těžní stroj ve své vývojové řadě, zkonstruovaný pro přímou dopravu z hloubky 1300 m při hmotnosti 2000 kg. Stroj byl vyroben v pražské továrně Breitfeld - Daněk (později ČKD), o výkonu 750 KS (554,35 kW) a představuje mimořádně významné dílo české techniky, chráněné státem jako technická památka. Anenský parní těžní stroj je i z estetického hlediska unikátem. Pracoval bez větší opravy nebo rekonstrukce až do doby likvidace březohorského rudního revíru v roce 1978. V posledních letech ovšem na pohon stlačeným vzduchem (od r. 1975). Ve 30. letech 20. století byl jediným parním strojem v Evropě, těžícím z hloubky 1350 m. Od roku 1995 mohou obdivovat jeho kvality také návštěvníci Hornického muzea na Březových Horách.

Zásluhou Rudných dolů Příbram, s. p. došlo v letech 1997 - 1999 k rekonstrukci hlavní šachetní budovy a cáhovny dolu Anna (později sklad MTZ), které byly rovněž postaveny ve stylu průmyslové architektury 2. poloviny 19. století. Dílčí práce spojené s opravami obou staveb ještě

probíhají. Po jejich dokončení se uvažuje o následném využití těchto historických objektů v rámci prohlídkové trasy Hornického muzea. Slavná minulost dolu Anna si odpovídající prezentací plně zaslouží.

Anenská šachta byla zaražena na Březových Horách v roce 1789 jako nejstarší po jámě Vojtěch (z roku 1779) v novodobé historii březohorského revíru. Stalo se tak z iniciativy významného horního a hutního Jana Antonína Alise, průkopníka hlubinného dolování na Příbramsku. Pro svůj pracovní záměr si vybral lokalitu známou důlní činností již od středověku. V průběhu dějin si důl Anna vytvořil pozici střediska těžby stříbra a olova na Březových Horách. Již roku 1896 zde překročili těžaři 1000 metrovou hranici při hloubení jámy. Od roku 1914 do roku 1957 byla Anna nejhlubší jámou revíru. Na začátku 30. let 20. století patřila zároveň k nejhlubším v Evropě. V roce 1941 bylo na dole Anna dosaženo maximální hloubky 1464,3 m a poslední 39. patro mělo 1449,3 m. Až do poloviny 50. let to byla nejhlubší jáma v ČSR. Roku 1978 také zde skončily z ekonomických důvodů těžební práce. Areál historického dolu Anna je němým svědkem slavné montánní minulosti.

Nejnovější prezentační akce se slavnostně realizovala v rámci Prokopské pouťi dne 28. 6. 1998, kdy byla veřejnosti zpřístupněna Prokopská štola. Tou mohou návštěvníci sfát do podzemí k historické jámě Prokop (z r. 1832), nejhlubší ve zdejší stříbrorudném revíru a jedné z nejhlubších ve střední Evropě, která dosáhla 41. patrem úrovně 1597, 6 m pod zemský povrch.

Důležitou součástí dolu Prokop, kterou nyní návštěvníci uvidí, je provozní štola zvaná Prokopská, ražená v letech 1891 - 1893 ve směru od ústí jámy (z roku 1832) k nádoři Anenské šachty. Jedná se o zajímavé horizontální důlní dílo se stopami po baňské činnosti prováděné od 30. let 19. století až do současnosti, v lokalitě nafárané již v 16. století. Samotná Prokopská štola je dlouhá 217 m a s tzv. ochozem, který obepíná jámu, měří 260 m. Přístup do ní se nabízí přímo z nádoři dolu Anna, nebo velice zajímavou podzemní chodbou z bývalé anenské cáhovny (skladu MTZ). Kromě již vzpomínané jámy, hluboké bezmála 1600m, je zde možné spatřit montánní pracoviště v komíně a na překopu, s pozůstatky po ručním vrtání z minulého století v místech původně středověké šachtice. Cenným dokladem hornického řemesla 19. století je i původní cihlová výztuž ve tvaru vajíčka v chodbě mezi cáhovnou a Prokopskou stolou. Úchvatný je rovněž pohled nasmícenou jámou dolů k Dědičné štole, státem chráněné technické památce, která sloužila k odvodnění revíru. Je dlouhá 22 km a byla ručně vyrubána v letech 1789 - 1859. Prokopskou jámu míjí Dědičná štola na úrovni 2. patra. Prohlídku Prokopské štoly až k ústí jámy absolvují návštěvníci buď pěšky nebo důlním vláčkem taženým akumulátorovou lokomotivou Metallist s vozem pro přepravu osob DM - 12 Pullman (podle stanovených hodin faráni). Při slavnostním znovuotevření Prokopské štoly dne 28. 6. 1998 se na náraziště dolu vrátila se všemi poctami také soška sv. Prokopa, vysvěcená pražským biskupem Václavem Malým.

Za zpřístupnění Prokopské štoly vděčí Okresní muzeum Příbram - Hornické muzeum na Březových Horách zejména Státnímu podniku Rudné doly Příbram, bez jehož velkorysého přístupu a materiální pomoci by se tento projekt nemohl realizovat. Vítanou pomocnou ruku nabídl též Ob-

vodní báňský úřad v Příbrami, Státní podnik DIAMO, Správa uranových ložisek, o. z. Příbram a Kovohutě, a. s. Příbram.

Nemalé úkoly čekají Okresní muzeum Příbram při řešení problému záchrany technických památek v areálu březohorského dolu Vojtěch, zaraženého roku 1779. V listopadu 1996 poskytl muzeu Okresní úřad Příbram (zřizovatel muzea) z rezervy přednosty prostředky na zakoupení objektu hlavní šachetní budovy (zde bylo v roce 1875 dosaženo poprvé ve světě 1000 m svislé hloubky) a strojovny (s pamírním těžním strojem z roku 1889). V prosinci 1996 odkoupilo Okresní muzeum Příbram tyto památky od soukromých podnikatelů O. J. B. holding, s. r. o. Praha a Ing. Nohejla. Ti získali důl Vojtěch v privatizaci a obratem si na něj vzali u peněžních ústavů několikamilionové úvěry! Budovy nebyly udržovány. Havarijní stav historických objektů byl definován

již v roce 1994. Roku 1997 muzeum vybudovalo přívod elektrického proudu a v roce 1998 provedlo ze zvláštní dotace Okresního úřadu Příbram opravu střechy věže dolu Vojtěch, což je však pouze čtvrtina předpokládaných nejnmutnějších rekonstrukčních prací. Okresní muzeum věří, že se mu časem podaří zachránit a poté zpřístupnit veřejnosti i tyto mimořádně významné technické památky.

Okresní muzeum Příbram - Hornické muzeum na Březových Horách je v současné době s celkovým počtem jedenácti původních báňských objektů (většinou památkově chráněných), situovaných v areálu historické Ševčinské, Vojtěšské a Anenské šachty, a s šestnácti samostatnými expozičními celky, největším hornickým muzeem České republiky.

Procházka po starém dole 1994-1999

Anna Mayová

125 let dolu Mayrau, 5 let skanzenu Mayrau

Provozní a teoretické zkušenosti z oboru rudného hornictví byly shromažďovány zprvu pouze jednotlivci jako tajemné vědění o nerostech a nacházení nerostů. Později je sumarizovaly báňské řády. Literárně byly na území Čech zpracovány počátkem 16. století dvěma autory: Jiřím Agricolou (1494-1555) a Janem Mathesiem (1504-1565). Na oba dva se vzpomnělo 19. srpna 1994 ve dvou výročích - 500 let od narození prvního a 490 let od narození druhého při otevření skanzenového provozu v památkových budovách a strojích dolu Mayrau ve Vinařicích. Oba autoři přinesli do našeho kulturního a odborného vědění i praxe nezapomenutelná díla: Je to Agricolových Dvanáct knih o hornictví a hutnictví (1550) a Hornická postila jáchymovského kazatele Jana Mathesia (1564).

V souvislosti s uhelným hornictvím bylo také vzpomenu, že v roce 1994 uplynulo 140 let od vydání Obecného horního zákona z r. 1854, který dal hornictví podobu takovou, jak ji známe dodnes. Kromě toho, že vymezil uhlí jako vyhrazený nerost, který mohl vyhledávat a těžit každý poddaný Jeho veličenstva (a později každý občan) bez rozdílu společenského stavu, inicioval postupně vznik státních správních hornických úřadů - revírních báňských úřadů a báňského hejtmanství. Královský a stavovský /šlechtický/ absolutně privilegovaný horní regál a rozříštěné vrchnostenské dolování skončilo a hornicky, průmyslově a živnostensky /po vydání zákona o živnostech/ mohl podnikat každý, kdo měl přiměřené znalosti, odvalu a ekonomickou sílu. Tak začala vznikat novodobá průmyslová civilizace a občanská společnost.

Zhruba po 310 letech od vydání obou výše zmíněných knih a 20 letech po vydání Obecného horního zákona byla r. 1874 zaražena šachta Mayrau ve Vinařicích u Kladna, jejíhož vzniku bylo vzpomenu založením skanzenu - důl Mayrau Vinařice u Kladna jako památky na rozvoj, slávu i pády kamenouhelného hornictví v revírech Kladno, Slaný a Rakovník.

V roce 1999 uplyne od provozování skanzenu Mayrau pět let a samotnému dole bude 125 let.

O vzniku dolu Mayrau

V místech dnešního skanzenu dolu Mayrau Vinařice se roku 1853 pokoušeli někteří obyvatelé obce kutat v okolí v místech Na Syrovátku a Na Vrchu. Na uhelnou slaj však nenarazili. Ještě v roce 1879 dostali povolení ke kutání mlynář J. Šašek a sedlák F. Lír na místo V Březinách.

Kutací terén v místech dnešní šachty Mayrau byl do roku 1860 v majetku Společnosti státní dráhy, která prodala geologicky členitý a technicky obtížně zvládnutelný uhlonosný terén Pražské železářské společnosti. Bylo to za přispění pana Kajetána Mayera, po kterém šachta dostala jméno. PŽS se dohodla se správou dolu Kübeck Společnosti státní dráhy a zaplatila si provedení výzkumného překopu ze jmenovaného dolu směrem na Tuháň až k panenskému uhelnému tělu.

14. dubna 1874 byly Pražské železářské společnosti propůjčeny první dolové míry tzv. Motyčínsko-vinařického dolového pole, které později dalo vzniknout i šachtě Robert a Max v Libušíně.

21. července 1874 zahájil hloubení nového dolu bergdirektor společnosti Gottfried Bacher prvním zápisem do dolové knihy Journal Motyčiner Schachtanlage.

Hloubení dolu Mayrau vedl ing. Jan Karlík, který před tím hloubil důl ve Stehelčevsi a před začátkem akce ve Vinařicích byl poslán do Horního Slezska a Westfálského kamenouhelného revíru v Německu. Z této služební cesty bylo využito mnoho zkušeností. První z nich bylo poučení, že se obdélníkového tvaru jámy má majitel vyvarovat a proto bylo přistoupeno k "anglickému" - kruhovému profilu jámy se zděnou výstrojí. Průměr byl zpočátku 5,848 m, později v srpnu se zmenšil na 4,583 m.

Když se dosáhlo 7,58 m hloubky, bylo prováděno současně zdění i ražení až na hloubku 12,8 m a teprve pak bylo seřízeno náraziště a postavena těžní věž s lanovnicemi!

1 Při odpalování bylo používáno elektrického influenčního stroje systém Bernhardt. Jeho kotoče byly z tvrdé gumy, obložené liščí kůží a kondenzátor byla sama Leidennská láhev! Autor popisu poznamenává, že se stroj dobře osvědčil a nikdy neselhal.

K těžbě vyhloubeného materiálu se používal ruční vrátek a od 24. srpna 1874 byla dána do provozu lokomobila.

V březnu 1875 začal těžit dvojčítý parní vrátek. Na podzim téhož roku byl převezen na nový důl dvojčítý těžní stroj na ploché těžné lano z dolu Stehelčevy (ležaté válce o průměru 579 mm a 1,5 m zdvihu bez expanze a kondenzace). Těžilo se na jedno lano s rychlostí 10 m/sec. Okov měl obsah 1 m³. Do 64 m se odvodňování dělo ručními čerpadly (9 mužů). Ohebné hadice čerpadel /roku 1875 vahadlové hloubící čerpadlo/ byly zhotoveny z kůže a byly ručně ušité, pevné válce byly ze dřeva. Přítok vody stále stoupal a proto bylo nutné v jámě umístit dvojčíté pístové parní čerpadlo, které se zprvu neosvědčovalo a proto při velkém přítoku vody se těžila voda za pomoci okovů. (Parní čerpadlo: parní válec o průměru 420 mm, vodní válec 400 mm, zdvih 553 mm, 1/2 m³/min., 30 - 40 dvojjzdvihů).

V červnu 1875 už existoval 3. překop, kam bylo zavedeno parní potrubí a dva řady výtlačného vodního potrubí a odtud až do 9. překopu vedlo jedno potrubí o průměru 105 mm a výtlačné o průměru 125 mm. Zvláštní větrání při vlastním hloubení se nezavádělo, protože parní potrubí ohřívalo vzduch, který v důsledku toho cirkuloval.

Dne 28. září 1877 byla odkryta uhelná sloj v hloubce 515,2 m a byla 9 m mocná!

Roku 1879 byly objednány hlavní vodotěsné stroje podle návrhu profesora Riedlera z Vídeňské polytechniky. Pohon byl sdružený parní stroj s Mayerovým šoupátkem a kondenzací.

Jáma Mayrau byla hluboká celkem 527 m, vyzděná, se dvěma těžními a jedním oddělením lezným. Rozpínky byly dubové a teprve postupně se nahrazovaly železnými. Odpočívadla a žebříky byly dřevěné.

V roce 1896 byl postaven na místo provizorní třídimý tehdy moderní úpravnický komplex od firmy Schustermann & Kremer z Bochumu. Úpravna a uhelné prádlo měly kapacitu 55 t/hod.

1905 byl nahrazen původní těžní stroj (ze Stehelčevsi) pro jámu Mayrau dvojčítým těžním parním strojem s Radovanovičovým rozvodem zakoupený u firmy Ringhofer z Prahy, která tento těžní stroj vystavovala v Paříži. Měl rychlost a dojížděcí systém Vodrad. V roce 1932 - po elektrifikaci těžního stroje u jámy Robert byl opatřen samočinným brzdicím zařízením soustavy dr. ing. J. Smrž a v roce 1940 byl přeměněn na pohon se stlačeným vzduchem. Těžní stroj slouží dodnes a je první technickou památkou, kterou uvidíte.

O těžních strojích.

Důl Mayrau má dvě jámy se třemi těžními stroji.

a/ *Jáma Robert, vtažná, 527 m hluboká.*

Výrobce těžního stroje ani rok výroby není znám, ale zřejmě to bylo před rokem 1890. Válce byly v průměru 600 mm, zdvih 1500 mm, rozvod kohoutkový systému Corliss, zřejmě bez řídicího jízdy. Pára měla hodnoty jako u následujícího stroje. Lana plochá, neznámého profilu se navíjela na dva bubny pro plochá lana (bobiny) neznámých rozměrů. Ostatní data jsou neznámá.

Likvidován byl v roce 1933 a nahrazen výkonnějším strojem s pohonem na stejnosměrný elektromotor. Přeměna stroje na elektrický proud byla objednána u Akciové společnosti dříve Škodovy závody v Plzni, která ji také provedla.

b/ *Jáma Mayrau, výdušná, 527 m hluboká, má dva těžní stroje.*

Mayrau, hlavní oddělení: Parní stroj ještě pracuje a bude zachován jako technická památka. Je výrobkem fy Ringhoffer a.s. Smíchov z roku 1905, před instalací v roce 1906 byl vystavován na světové výstavě v Paříži. Válce mají průměr 780 mm a zdvih 1500 mm, rozvod ventilový s excentry a reversací systému "Radovanovič", výkon je udáván 450 KS. Pára byla mírně přehřátá (200°C), tlaku 8 atp.

V roce 1940 byl pohon přeměněn na stlačený vzduch 5 až 7 atp. Lana v průměru 31 mm se navíjí na dva bubny (jeden je přestavitelný) průměru 5 m, šířky 1,35 m. Klece jsou třítážové pro jeden důlní vůz nebo šest lidí v etáži (celkem 3 vozy a 18 lidí), rychlost při těžbě 14 m/sec, při jízdě mužstva 6 m/sec. Uhlí se zde již netěží, je jen jízda mužstva a doprava materiálu.

Mayrau, dřevní oddělení: Stroj je výrobek MAG Ruston z roku 1905. Válce mají průměr 450 mm, zdvih 600 mm. Rozvod je ventilový, řízený excentry válcovým šoupátkem.

Pára byla stejná jako u hlavního oddělení, od roku 1940 přeměněn pohon také na stlačený vzduch 5 až 7 atp. Těžní lano je průměru 26,5 mm, je vedeno přes soustavu lanovnic (modifikovaný systém Koeppel), vyrovnávací /spodní/ lano je ploché 60 x 12 mm. Zařízení má jednu klec pro dvě osoby a materiál nebo svazek materiálu (dřevo) a protizávaží a slouží pro dopravu dřeva a údržbu jámy. Rychlost klece je 6 m/sec, jede-li mužstvo 2m/sec. Stroj je dosud v činnosti a bude zachován jako technická památka.

c/ *K technickým památkám kamenouhelného revíru Kladno patří též elektrický těžní stroj na dole Kúbeck, nejstarší z r. 1901. Dvoububnový s motorem Siemens.*

S hloubením dolu Kúbeck se začalo ještě za působení C. k. kutební komise roku 1842, ale po různých obtížích bylo důlní dílo dokončeno r. 1848. Teprve potom začala těžba uhlí. Důl Kúbeck tvořil s dolem Thinfeld (dnešní Kablo Kladno) jeden celek se společnou závodní správou. Je to poslední důl Společnosti státní dráhy starý 152 let, 338 m hluboký s původní dřevěnou výstrojí obdélíkové jámy - tedy nejstarší důl na Kladensku. Jáma slouží jako hlavní výdušná pro důl Ronna.

Postavením elektrárny r. 1896 byla zahájena postupná elektrifikace strojového zařízení na obou dolech a z této strojní rekonstrukce pochází velmi starý těžní elektrický stroj z r. 1901. Údaje o těžních strojích vypracoval ing. J. Smrž, inspektor pro těžní stroje.

Rekonstrukce dolů PŽS 1930-37.

Soubor racionalizačních opatření ve výrobě prodejního uhlí z dolů Pražské železářské společnosti byl praktickým využitím tehdejších technických novinek a organizačních vědomostí. Jeho ideový obsah byl vypracován jako "velký koncentrační projekt těžby z dolu Max, Mayrau a Ronna na důl Max." První varianta velké koncentrace byla zaměřena na doly Mayrau a Max, které měly být spojeny překopem k těžbě uhlí jámou Max.

Po koupi dolového majetku Kladenského kamenouhelného těžářstva akciové společnosti r. 1936 - před rokem 1918 Společnosti státní dráhy - báňské ředitelství PŽS rozšířilo projekt původní koncentrace i o spojení dolů Mayrau a Ronna. V průběhu elektrifikace těžního stroje dolu Max

r. 1936/37 pak přistoupilo vedení dolů PŽS k tak zvané malé koncentraci, která předpokládala těžbu dolem Max z dolu Jan (oba na katastru obce Libušín) tzv. Janovským překopem.

Spojení dolu Mayrau a Max překopem mělo ještě ten dosah, že mohl být v budoucnosti vyrubán ochranný pilíř dolu Mayrau.

Koncentrační projekt, který měl splnit svůj účel v době omezeného i velkého odbytu uhlí, byl proveden v takových technických normách, jenž vyhovovaly těžebním schopnostem porubních polí obou spojených dolů. Technická zpráva odhadovala těžní zařízení, jímž by se uskutečnila hrubá denní těžba ve výši 28 000 q uhlí, tj. 22 400 q čisté těžby bez kalů. To bylo množství, které těžily oba doly v roce 1929 - viz. Popis dolu Mayrau v listáři v Kulturním a studijním středisku skanzenu. Důl Mayrau 13 500 q uhlí za den a důl Max 14 500 q. Aby se mohlo výše uvedené množství uhlí vytěžit, měla být provedena radikální rekonstrukce těžního stroje na dole Max, elektrifikace těžního stroje na jámě Robert dolu Mayrau a celý tento komplex technických změn doplňovala stavba nové elektrárny na dole Schoeller. Rekonstrukce těžních zařízení dolu Max měla spočívat ve stavbě elektrických těžních strojů se čtyřetážovými klecemi, nebo byla plánována těžba skipem ze IV. a III. obzoru dolu Max. Současně bylo počítáno s rekonstrukcí těžné věže a s rekonstrukcí uhelných prádel na 200 t/hod. místo původních 100 t/hod. Rovněž kolejiště dolu Max mělo být rozšířeno, aby mohl být zvýšený náklad těžby odtransportován. V překopu Mayrau-Max po jeho vystrojení mělo být odtěžení realizováno trolejovými lokomotivami. Projekt počítal s prohloubením dolu Max a zřízením hlavního náraziště na IV. obzoru, což by umožnilo výše uvedenou těžbu s menší obsluhou. Rekonstrukce těchto kladenských dolů Pražské železářské společnosti byla dokončována ještě ve II. světové válce a dala podobu těmto kladenským dolům až do 70. let 20. století. Roku 1979 pak byly spojeny v podzemí všechny původní doly PŽS a vytvořeny podniky důl Klement Gottwald s provozu Zápotocký - František Josef a původně Buštěhradská dráha, Go III.-Ronna a původně Společnost státní dráhy, Go II.-Mayrau PŽS, Nejedlý I-Schoeller, původně Mirošovsko-libušínské těžařstvo, Nejedlý II-Wannieck PŽS a důl Nosek-Jaroslav PŽS.

Dnem 19. srpna 1994 byly tyto technické památky dolu Mayrau zpřístupněny veřejnosti. Od této doby byly zpřístupněny následující expozice a staly se tyto události, které ovlivňují provoz skanzenu:

1994 - otevřeny budovy těžních strojů a těžní stroje Mayrau (1925, 1932); kulturní místnost s tradiční muzejní trvalou expozicí, videoprogramy a prodejem turistické literatury; vydány knihy Paměti báňského ing. Hofbaura; Sešit J. Troušila z horní školy v Příbrami; Kniha fotografií o dolu Mayrau 1905-07 vinařického učitele J.K. Modrase.

1995 - expozice důlního měřictví a báňského záchranářství spolu se cvičným dolem, tzv. dýmnicí

1996 - moderní komplexně mechanizovaný porub v podzemí kope Homole

1997 - odštěpný závod Kladenské doly ČMD a. s. přestává financovat péči o tyto technické památky, je zastaven přívod vody a tepla. Probíhá konzervace těžních strojů. Některé památkové stroje jsou odvezeny mimo závod. Průvodci začínají být samostatnými (po výpovědi dané vedením závodu) a na majiteli památky jsou finančně nezávislí. Z průvodcovské činnosti se financují i drobné opravy, nátěry, úklid strojoven a pod. Vychází publikace Horní město Kladno, je založeno bankovní konto z prodeje této knihy v České státní spořitelně Kladno. Jeho číslo je 318855148/0800.

Instalace velkých důlních strojů a zařízení na průvodcovských trasách (těžní klece, důlní vláčky, štítová vřtuž a pod).

Instalují se další stroje vytypované jako technické památky: např. důlní trolejová lokomotiva Siemens.

1999 - Bude otevřena trvalá expozice nazvaná 500 let hornického kroje a obnovené hornické tradice v rudných i uhelných revírech České republiky.

Nový videoprogram Sopka od National Geographic dokumentující část expozice o vzniku kamenouhelných formací a vzniku Řípu - hory v jezeru a taktéž i Vinařické hory.

Tisk všech průvodcovských textů po skanzenu, tedy katalog expozic s názvem Hornictví v kamenouhelné pánvi Kladno - Slaný - Rakovník.

Trvá dokumentační středisko s videoprogramy: Důl Mayrau - dobývání černého uhlí, součást výkladu.

Procházka, tj. prohlídka skanzenu trvá 2 hodiny.

Proto ve svátky přijďte včas, nejspozději v 11 hodin. Časově náročné programy rekreačně vzdělávací: Krajem Skřivánků na nitě - cestování po okrese Kladno; Dobývání rud na Měděnci v Krušných Horách; Dolování v Příbrami - Už hor stříbrných dozně hlas; Kutnohorské dolování, Sbírký Národního technického muzea; Sopka: National Geographic - zrození vulkánu; Deset století architektury - průmyslové stavby; televize DaDa; O rudném hornictví v Čechách-průvodce historií těžby rud; Západní Čechy-Chebsko.

Skanzen důl Mayrau nabízí prohlídku technických památek - zachovaných těžních strojů strojírenských firem na území Čech z počátků 20. století. Jedná se především o těžní stroj Mayrau z roku 1905 firmy Ringhoffer Praha, koupený na světové výstavě v Paříži. Svědkem elektrifikace dolů a průmyslových podniků je těžní stroj při jámě Robert z roku 1932 Akciové společnosti dříve Škodovy závody v Plzni. Část povrchu dolu si můžete prohlédnout s průvodcem. Trvalá expozice sleduje dějiny dolování Pražské železářské společnosti v prostoru klasického kamenouhelného revíru Vrapice a Kladno na ukázkách modelů. Těm, kteří mají hlubší zájem o dějiny hornictví poslouží listáři s původními odbornými a technickými prameny a doklady k danému tématu. K jednotlivým tématům báňských specializací jsou u listářů připraveny opisy inženýrských a kronikářských prací.

Zveme Vás.

Okresní muzeum a knihovna Sokolov

Pavel Beran

SOKOLOV (zámek)

Sokolov (dříve Falknov) je poprvé písemně připomínán až r. 1279 jako država rodu Nothaftů. R. 1435 získal Sokolov rod hrabat Šliků, který r. 1480 přestavěl původní kruhovou tvrz ze 12. st. na goticko - renesanční hrádek téměř čtvercového půdorysu s nárožními věžemi. V roce 1621 bylo sokolovské panství zkonfiskováno za účasti Šliků ve stavovském povstání a v r. 1622 získal hrad rod Nosticů, který držel Sokolov až do roku 1945, kdy připadl československému státu. Roku 1663 přestavěli hrad na barokní zámek, který byl v r. 1805 přestavěn v klasicistním stylu.

Dnes v zámku najdeme expozice okresního muzea, prostory okresní knihovny, informační turistické centrum a reprezentační prostory pro veřejnost (obřadní síň, salonky, koncertní sál).

Muzeum je specializované na hornictví (těžba, úprava a zpracování rud, nerud a uhlí, geologie a mineralogie ložisek, hornické technologie, ekologie, apod.), a návazné výroby (hutnictví, výroba porcelánu a skla, chemické výroby - minerální závody, cínařství, apod.). Tyto obory jsou doplněny o historii a přírodu regionu, život lidí, etnografii, apod.

V expozici je možno zhlédnout expozici přírody, dějin a historie rudného a uhelného hornictví. Jsou zde k dispozici nerosty z regionu, ukázky flory a fauny, vývoj historie a řemesel v oblasti od pravěku po současnost. Produkce porcelánu, krajek, hudebních nástrojů, apod. Dále vývoj rudného hornictví v západních Krušných horách a ve Slavkovském lese a uhelného hornictví na Sokolovsku. Rudné hornictví je prezentováno řadou unikátních dokladů především z období 15. - 16. stol.

V zámku probíhá cca 20 tematických výstav za rok.

KRÁSNO (areál dolu Ďuriš)

Muzeum je umístěno na místě středověkého cínového dolu na žilném systému Gellnauer. Zprovozněný objekt muzea se nachází v areálu cínového dolu Ďuriš, kde jsou zachovány i další budovy jako těžní věž a těžní budova dolu, strojovna, vrátnice a stavba jedné z nejstarších trafostanic na našem území. Vlastní budova současného muzea sloužila v 18. a v 19. století jako úpravna cínových rud poháněná vodními koly umístěnými ve sklepích objektu. Odtud byla energie rozváděna pomocí transmisí po celém objektu. Původní poslání objektu je značně setřeno (zachovány komory pro vodní kola, náhon, základy přilehlých objektů, apod.) pozdějšími přestavbami a využitím objektu, který sloužil jako tělocvična, kulturní dům a jídelna rudných dolů a navíc poměrně dlouhé období chátral nevyužitý.

V roce 1994 byly na objektu zahájeny opravy, které byly ve své podstatě ukončeny v roce 1998. Expozice byla slavnostně otevřena dne 5. září 1998 u příležitosti 2. setkání hornických měst a obcí České republiky, které se konalo právě v Krásně. Tento dům bude sloužit jako hlavní objekt budovaného hornického muzea v přírodě, které zde vyrůstá na ploše několika hektarů. Vlastní muzeum je doplněno řadou pozůstatků po těžbě a zpracování rud ve svém okolí, které budou zpřístupněny od objektu muzea systémem naučných stezek a chodníků. Další část areálu bude zpřístup-

něna veřejnosti na podzim roku 1999 a ukončení stavebních prací je naplánováno na rok 2000.

V dnes již otevřeném objektu je umístěn těžní parní stroj z dolu Marie z roku 1897 a expozice k jeho transferu z Královského Poříčí. Dále je zde prezentována historie těžby rud a uhlí, mineralogie a geologie Slavkovského lesa, středověký důl Jeroným v Čisté, apod. Expozice je ve výstavbě a je stále doplňována. V posledním období především o hornické technologie a těžební zařízení.

Těžní parní stroj z dolu Marie v Královském Poříčí

Důl Marie zahájil svou činnost v roce 1889 a těžba byla ukončena po 102 letech provozu v listopadu roku 1991, když se již 15 let vědělo o tom, že toto dolové pole bude vyrubáno lomy Marie, Družba a Jiří. Po té probíhaly do roku 1995 likvidační práce. Tento důl těžil nízkosímaté hnědé uhlí ze sloje Antonín metodou komorování (pilířování) s poměrně nízkou výrubností. Zpočátku byl zahlouben i do sloje Josef, zde však těžbu znemožnily průvaly teplých minerálních vod, které od počátku komplikovaly těžbu.

Na dole se do posledních let existence dochovaly dva parní těžní stroje. První byl po svém odstavení z provozu v osmdesátých letech rozebrán a převezen do hornického muzea v Báňské Štiavnici. Druhý stroj sloužil i po dobu likvidace dolu a byl, jak je uvedeno dále, transferován až při konečné likvidaci celého dolu a jeho povrchového zázemí do depozitářů Okresního muzea a knihovny Sokolov v Krásně.

Těžní parní stroj z likvidovaného hnědouhelného dolu Marie v Královském Poříčí na Sokolovsku byl vyroben roku 1897 v Praze firmou "Böhmisch Mährische Maschinen Fabrik" (Českomoravské strojírný) s typovým označením 872 a v téže roce byl i osazen a uveden do provozu. Jedná se o parní těžní stroj ležatý, dvojčítý, s rozvodem páry nautilovým, poháněným vahadly. Stroj byl v plném provozním zatížení po celou dobu své instalace na dole, tedy po dobu 98 let. V roce 1997 uplynulo 100 let od výroby tohoto parního stroje. Vyjma rozsáhlejší opravy, která byla provedena v padesátých letech, nebyl v době svého provozu více opravován. V podstatě všechny součásti stroje, až na drobné výjimky, jsou původní a jsou ještě plně schopné další funkce.

Z provozu byl těžní stroj definitivně odstaven na přelomu let 1993/1994 a ihned byly zahájeny demontážní a likvidační práce na celém těžebním komplexu a povrchovém areálu dolu Marie. Krátce po odpojení stroje od zdroje páry došlo k rychlému rozšíření povrchové koroze prakticky na celé konstrukci stroje. Tato během několika dní zachvátila většinu pohyblivých i statických částí, přestože byl stroj uložen v uzavřené budově původní důlní strojovny. Tuto skutečnost lze vysvětlit určitým "návykem" materiálu stroje na vyšší teplotu při provozu a odsušení stroje od olejů, které vzniklo v důsledku ukončení provozu.

Ještě před vlastním fyzickým odstavením stroje z provozu byly zahájeny přípravné práce na záchranu a přemístění stroje podle ideového návrhu PhDr. Miloše Zárbybnického z Národního technického muzea, který o záchraně tohoto technického unikátu uvažoval již dříve před ukončením jeho aktivního provozu. Rovněž bylo zachováno jím původně navržené umístění zařízení v depozitářích sokolov-

ského muzea v Krásně. Sokolovská uhelná, a.s., tehdejší vlastník stroje, v čele s celým svým vedením a především předsedou představenstva a generálním ředitelem Ing. Jiřím Mutinským, vyvinula hned od počátku velké úsilí a snahu ve spolupráci s tehdejším Okresním muzeem Sokolov pro zachranu tohoto unikátního technického zařízení z jejich likvidovaného provozu.

Zahájení prací na demontáži bylo značně zpomaleno probíhajícím řízením o vyhlášení stroje za kulturní památku. Jeho vyhlášení bylo iniciováno muzeem v Sokolově zasláním návrhu na ministerstvo kultury České republiky dne 27.8.1993. K tomuto návrhu byly postupně doloženy dostupné technické podklady, fotodokumentace i vyjádření příslušných dotčených orgánů. V létě roku 1994 začal být termín likvidace dolu komplikován právě uvedeným památkovým řízením.

Stroj byl konečně dne 25.8.1994 prohlášen rozhodnutím ministerstva kultury České republiky č. j. 9842/94 za kulturní památku a zapsán do ústředního seznamu kulturních památek pod pořadové číslo 4923. Stal se tak další hornickou památkou zařazenou v tomto seznamu.

Okresní muzeum Sokolov provedlo před vlastní demontáží kompletní videodokumentaci stroje v provozu i po jeho odstavení a v mezích možností podrobnou fotodokumentaci, včetně detailů. Měřičsky byly zaměřeny všechny nosné a upínací prvky a byl vypracován projekt na nové nosné pilíře pod stroj na novém místě, který zohlednil již nové expoziční umístění této technické památky. Fotograficky byl rovněž dokumentován celý postup rozebírání stroje i vlastní transfer. Po odvezení stroje z dolu Marie byly rovněž zdokumentovány fotograficky původní základy a další prvky.

Vzhledem k prohlášení stroje za kulturní památku muselo být požádáno o povolení k jejímu přemístění. Okresní úřad Sokolov, referát regionálního rozvoje, vydal rozhodnutí o jeho přemístění dne 12.10.1994 pod č. j. RR/395/94 po předchozím schvalovacím řízení dotčených stavebních úřadů v Sokolově a v Horním Slavkově a Památkového ústavu v Plzni. Přemístění bylo následně oznámeno společně se změnou vlastníka památky na ministerstvo kultury.

Celý vlastní transfer financovala, řídila a technicky zajišťovala velmi iniciativně Sokolovská uhelná, a. s. Bohužel je v současné době u nás jen velmi málo podniků, které se starají o historické památky ze svých rušených provozů právě tak zodpovědně a rozumně, jako výše jmenovaná akciová společnost. Přístup této těžební organizace k ochraně kulturního dědictví v době tržního hospodářství by měl být příkladem pro ostatní podniky. Každá organizace totiž má, kromě výrobní náplně, i svou historii a tradice výroby, ale jen málokterá si jich dokáže tak vážně, jako právě Sokolovská uhelná, a.s.

Technické provedení a vlastní realizaci demontáže a následně i montáže těžního stroje zajišťovaly na objednávku Sokolovské uhelné, a. s. a Svatavské strojírny s. r. o. Ty se úkolu zhostily s profesionální úrovní. Zde je nutné poznamenat, že k pamímu stroji neexistovala žádná technická dokumentace, ani výkresy dílčích částí. Vzhledem ke krátkosti termínů a nedostatku finančních prostředků byl stroj podrobně zdokumentován pouze fotograficky a rovněž při demontáži zajišťovalo Okresní muzeum v Sokolově podrobnou fotodokumentaci jednotlivých montážních kroků. Na základě získaných fotografií byl pak stroj znovu složen na

novém místě do původní podoby. Toto by samozřejmě nešlo bez pravého řemeslného umění a "fortelu" zúčastněných pracovníků Svatavských strojírny s. r. o.

Ekonomická stránka transferu se skládala ze dvou hlavních částí. Z vlastní demontáže stroje, jeho přepravy, usazení a opětného složení a z přípravy základů pro jeho osazení a dokončovací montáže drobných prvků, především z barevných kovů (maznice, apod.). Mimo tyto hlavní části se podílela řada firem na drobnějších úkolech spojených s transferem, jako Geodetické služby Sokolov a Geodetická kancelář Sokolov se zaměřením stroje před demontáží a vyměření pilířů před osazením na novém místě, firma Ekostav Horní Slavkov s přípravou nového místa uložení a terénu v okolí depozitářů v Krásně, aj.

První část přesunu zajišťovala plně Sokolovská uhelná, a.s. ze svých finančních prostředků doplněných dotací Okresního úřadu Sokolov a Ministerstva kultury České republiky. Druhou část zajišťovalo ze svých prostředků (včetně úpravy objektu pro stroj) Okresní muzeum v Sokolově za příspěví dotace z Okresního úřadu v Sokolově a sponzorského příspěvíku ČEZ elektrárny Tisová v Březové a řady dalších drobných bezjmenných sponzorů, kterým všem je nutno poděkovat. Celkové náklady na přemístění stroje z původního místa v Královském Poříčí do 25 km vzdálených depozitářů v Krásně lze odhadnout zhruba na 1,5 miliónu Kč. Přesné vyčíslení není možné provést, neboť na akci se podílela řada firem a celý transfer neměl jednotného investora. Nasazení nadšenců v době osobního volna a jejich úsilí a rozsah dobrovolných prací pak nelze vyčíslit vůbec.

I vlastní převoz stroje měl řadu technických problémů k následnému řešení. Hmotnost stroje i po demontáži některých větších prvků byla odhadnuta na 36 tun. Jeho úplné rozebrání nepřicházelo do úvahy, neboť by jej pak zřejmě již nikdo nikdy nedal dohromady. Proto byl demontován stroj do tří velkých, konstrukčně souvisejících částí. Jako samostatný celek byl oddělen buben na navijení těžních lan s nosnou osou a dále odděleny samostatně obě pístnice i s nosnou konstrukcí. Mimo tyto hlavní prvky bylo demontováno velké množství "menších" prvků, především krytů, rozvody páry, hloubkoměr, ovládání stroje, apod. Zcela samostatně demontovali pracovníci muzea (v předstihu ještě před ostatními demontážními pracemi) všechny rozbitelné prvky a součásti z barevných kovů, především mosazné maznice, kterých je na stroji téměř 100 kusů.

Problémem bylo nalezení vhodné trasy přepravy vzhledem k velikosti stroje. Trasa musela křížovat co nejméně vrchních vedení, které při přepravě musely být odstraněny a po průjezdu vráceny na původní místo. Rovněž šíře nákladu neumožnila průjezd po hlavní silnici přes hustě obydlené údolí ve směru Loket Horní Slavkov. Nakonec byla zvolena trasa přepravy přes dnes již neexistující obec Čistou. Přesun si vyžádal koordinaci s řadou firem, které mají ve správě vedení (například: Telekom, Energetické rozvodné závody, Vodovody a kanalizace, aj.), ale též s dopravním inspektorem policie ČR v Sokolově.

Vyjmutí stroje ze stávající strojovny bylo řešeno odstraněním střešy nad strojem a vyzvednutím jednotlivých demontovaných částí zařízení vzniklým otvorem. Rovněž v Krásně při uložení bylo využito rekonstrukce budovy a stroj byl uložen na základy přes otvor po odstraněné staré střeše, která pak byla dodatečně nad strojem nově zbudována. Tato

organizační opatření byla značně náročná na termínové sladění jednotlivých dílčích činností při vlastním transferu, likvidaci dolu Marie i rekonstrukčních prací na objektu muzea v Krásně.

Vzhledem k váze jednotlivých součástí byl ke zvedání použit speciální jeřáb KRUPP s odpovídající nosností a při zvedání asistoval i další menší jeřáb na "tatrováckém" podvozku. Pro jeřáb KRUPP musely být zbudovány speciální plošiny na obou místech (nakládky v Královském Poříčí i vykládky v Krásně), na které bylo použito speciálních "matricí", užívaných při přesunu lomových velkostrojů. Přeprava byla provedena na vícekolových valnicích dvěma tahací. Odmontovaný materiál byl převezen nákladními auty jednotlivě. Ihned po osazení byl stroj zabalen do umělohmotné folie, aby byl chráněn do doby položení střechy nad ním před povětrnostními vlivy.

Po prvotním osazení na novém místě musel být stroj uveden do velmi přesné vodorovné polohy, aby časem nedošlo k popraskání litinových nosníků zařízení vlastní vahou. Tato operace se neobešla bez dalších zvedacích prací stroje, ale již na novém místě a jen za pomoci hydraulických zvedáků. Těžní stroj byl usazen na pilíře cca 1,5 metru vysoké (viditelná výška nad podlahou, celková výška pilířů je cca 6 metrů), takže je možno bez problémů prohlédnout i rozvody páry a jeho ovládání uložené ve spodní části pod nosnou plošinou.

Vlastní montáž stroje trvala cca půl roku, včetně vybudování plošin a vypodložení stroje do potřebné výšky a

vodorovné roviny. Celá montáž byla prováděna v podstatě pouze na základě pořízené fotodokumentace a zkušeností pracovníků, získané při jeho demontáži.

Stroj vyčistila a zkonzervovala samostatně pracovnice sokolovského muzea paní Hana Cinertová. Následně byly osazeny všechny prvky z barevných kovů a díly stroje, které s ním nejsou montážně spojeny, ale jsou jeho nedílnou součástí (olejové filtry, bedny s nářadím, nářadí, apod.). Těmito pracemi byl teprve transfer definitivně uzavřen.

Vlastní přeprava stroje byla provedena dne 14.12.1994 a stroj byl dne 15.12.1994 fyzicky předán Okresnímu muzeu na novém místě. Po té následovaly montážní práce prováděné Svatavskými strojírnami s. r. o. a hrubá montáž byla ukončena 5.12.1995. Dne 28.12.1994 byl stroj na základě smlouvy oficiálně darován Sokolovskou uhelnou, a. s. do sbírek Okresního muzea v Sokolově. Následně byly vyřízeny další související "papírové" formality, například otázka darovací daně, od které byl převod tohoto majetku osvobozen. Čištění a konzervace zařízení byla ukončena v létě roku 1998 společně se stavebními pracemi na celém objektu. I přes to bude stroj vyžadovat trvalou údržbu a čištění. Zvažuje se i zavedení demonstračního pohybu stroje za pomoci elektromotoru. Po svém přemístění se stal těžní parní stroj z dolu Marie součástí budované hornické expozice, která byla slavnostně zpřístupněna veřejnosti dne 5.9.1998 u příležitosti 2. setkání hornických měst a obcí České republiky.

Pivovarské muzeum v Plzni

Markéta Formanová

Pivovarské muzeum v Plzni je specializované muzeum, které soustřeďuje ve svých sbírkách předměty dokládající historii pivovarství a sladovnictví.

Myšlenka začít sbírat předměty spjaté s vařením piva v Plzni se v hlavách právovárečnicků zrodila už ve 30. letech. Jejich úmysly však později překazila válka. Ve snaze zřídit pivovarské muzeum pokračoval v 50. letech Jan Hejtmánek, který společně s Františkem Hlaváčkem připravoval otevření. Muzeum bylo slavnostně otevřeno 8. května 1959, na počest 100. výročí ochranné známky „Plzeňské pivo“¹.

Muzeum sídlí v bývalém právovárečném domě nedaleko plzeňského náměstí. V domě se zachovala gotická sladovna, ve které se sladilo až do roku 1807. Na počátku našeho století byla v přízemí domu i vyhlášená hospoda, takže samotný dům je cenným dokladem vývoje pivovarství v Plzni.

Expozice se člení do několika tematických okruhů. Na začátku prohlídkové trasy se návštěvníci mohou seznámit s nejstarší historií pivovarství, s dějinami cechů a prohlédnout si, jak vypadala hospoda na počátku století. Zvláštní pozornost zasluhuje středověká sladovna, pocházející z přelomu 15. a 16. století. Jedná se o dvoupodlažní gotický

prostor, zaklenutý na čtyři kamenné pilíře. Součástí sladovny je i náduvník a studna hluboká 18 metrů. Nad sladovnou se nachází hvozd s valachem a valečka s původním trámovým stropem.

Mimořádně hodnotnou součástí je sbírka bednářského nářadí, která je umístěna na valečce. Expozici doplňuje historická laboratoř.

Muzeum má také bohaté sbírky pivních lahví, reklamních tabulí, etiket a nádob na pití od nejstarších smolníček až po současné sklenice.

Pozoruhodná je knihovna, která slouží i badatelům. Muzeum disponuje výstavními prostory pro krátkodobé výstavy a součástí prohlídky jsou i sklepy navazující na plzeňské podzemí.

V současné době se muzeum snaží rozšířit služby pro návštěvníky ochutnávkou piva a v sezóně pořádá koncerty a řemeslnické dny.

Pivovarské muzeum v Plzni je v majetku Plzeňského Prazdroje, a. s. a navštěvuje ho ročně asi 50 000 návštěvníků. Muzeum bylo uvedeno v National Geographic a v roce 1995 se úspěšně umístilo v prestižní soutěži Evropská cena muzei EMYA (viz poznámku č. 1).

¹ Basaňová, G., Hlaváček, I., České pivo, Pacov, 1998

Malé máslovické muzeum másla

Vladimíra Sýkorová

Malé máslovické muzeum bylo založeno 12. prosince 1997. Impulsem k založení byl sám svérázný název obce, v České republice naprosto ojedinělý. Je skutečně odvozen od slova máslo, nikoliv však od másla jako potraviny, ale od osobního jména Máslo, což byl patrně dávný stařešina, jeho lid byli Máslovici a sídlo Máslovice.

Muzeum přibližuje návštěvníkům původní způsob výroby másla v rolnickém hospodářství od získávání smetany přes její zpracování v máselnicích až po tržní úpravu vyrobeného másla ve zdobených dřevěných formičkách. Vystaveny jsou různé typy máselnic (tlučky, máselnice třepadlové, kolibavé a soudkové s pevným a otáčivým soudkem), dále krajáče na usazování smetany, ruční odstředivky aj.

Předměty pro výrobu másla doplňuje soubor máslenek na servírování másla a celá expozice je provázána bohatou sbírkou obalů na máslo z různých zemí světa včetně zemí pro nás exotických (některé africké země, Nový Zéland, Japonsko aj.)

Součástí muzea je také výstavka dokumentů z historie obce a malý muzejní obchůdek s pestrým sortimentem pohlednic a suvenýrů tematicky spojených se zaměřením muzea.

Vedle stálé expozice organizuje muzeum sezónní výstavy nejrůznějšího žánru, publikované v regionálním tisku a pražském kulturním přehledu.

Okolí obce je turisticky zajímavé. Obec leží bezprostředně na okraji přírodního parku Dolní Povltaví a přímo na jejím katastru jsou dvě chráněné přírodní lokality. Má přímé autobusové spojení s Prahou (z autobusového nádraží Praha-Holešovice). Lze také použít vlaku z Prahy - Masarykova nádr. do Libčic n. Vlt. (směr Kralupy n. Vlt.) a odtud přes vltavský přívoz pěknou asi půlhodinovou procházkou lesní cestou do Máslovic. Cykloturisté a autoturisté mohou spojit návštěvu Máslovic s návštěvou Nelahozevsi (zámek s obrazárnou a památník Antonína Dvořáka) nebo zámku Veltrusy.

Malý adresář technických nebo specializovaných muzeí na oblast dokumentace techniky a práce v České republice

Dagmar Fialová, tajemnice Asociace muzeí a galerií

Adamov, okr. Blansko

Stará huť

Pobočka Technického muzea v Brně. Je členem AMG.

Adresa:

PSČ: 679 04, tel.: 0506/951671

Stálá expozice:

Památkový areál st. technické rezervace na ploše 12 hektarů. Dominantu tvoří vysoká dřevouhelná železářská pec. Expozici doplňují 2 menší pece, rampy. Bývalá modelárna zvaná Kameňák a obytná budova s expozicí železářství.

Otevírací doba:

Otevřeno sezónně (duben-říjen) Út-Ne, svátky 9-17

Bechyně, okr. Tábor

Hasičské muzeum

Není členem AMG.

Adresa:

ul. Široká 48, PSČ: 391 65, tel.: 0361/961084, 961115

Stálá expozice:

Hasičská historická technika, výstroj, výzbroj, tiskoviny

Otevírací doba:

Otevřeno celoročně, zavírací den pondělí.

Blansko, okr. Blansko

Muzeum Blansko

Je členem AMG.

Adresa:

Zámek 1, PSČ: 678 26, tel.: 0506/417221

ředitelka: Mgr. Eva Nečasová, tel.: 0506/418780

Stálá expozice:

Dějiny výzkumů Moravského krasu - Hutnictví železa v ČR - Archeologie - Dějiny Blanska 1141-1905 - Historické interiéry - Dekorativní a užitková litina 19. a 20. století

Otevírací doba:

Otevřeno celoročně, zavírací den dle období.

XI.-III. Po-Pá 9-17

IV.-X. Po-Ne 9-17

Bohumín, okr. Karvina

Podnikové muzeum ŽDB a.s.

Není členem AMG.

Adresa:

Bezručova 578, PSČ: 735 93

tel.: 0608/3162, fax: 0608/2850

ředitel muzea: Mgr. Jan Halama, tel.: 0608/2276

Stálá expozice:

Vývoj výroby firem AHR (Albert Hahn rourovna) od roku 1885 a Moravskoslezské akciové společnosti pro průmysl drátěný (Drátovna) od roku 1896 do současnosti v souvislosti s historií města Bohumína.

Otevírací doba:

Otevřeno celoročně, zavírací den o víkend.

Brno, okr. Brno-město

Technické muzeum v Brně

Je členem AMG. Říšovatel: Ministerstvo kultury ČR

Adresa:

Purkyňova 99, PSČ: 612 00

tel.: 05/41214410-15, 41214419-20, fax: 05/41214418

ředitel: Ing. Vlastimil Vykydal, tel.: 05/41214420

Stálá expozice:

Stálé expozice ve městě Brně jsou uzavřeny kromě objektu v Líšni - Stálá expozice v prostorách Staré radnice, Radnická 10 (vchod nádvořím z Mečové ulice) - Pohled do sbírek TMB a Stereovize (Panorama).

Přestavba muzea z bývalé haly podniku Tesla. Dokončení se předpokládá nejdříve v r. 2000. V současné době dokončeno výukové centrum, pracovní odborných pracovníků a vedení muzea.

Otevírací doba:

Otevřeno celoročně (expozice na Staré radnici), bez zavíracího dne.

Knihovna, badatelská:

V provozu až po dokončení celé přestavby muzea.

Areál městské hromadné dopravy

Adresa:

Holzova 4, Brno-Líšeň, PSČ: 628 00

tel.: 05/44211050

Stálá expozice:

Městská hromadná doprava - expozice cca 80 vozidel tří kolejových rozchodů a všech trakcí.

Otevírací doba:

Otevřeno sezónně (duben-říjen), zavírací den dle sezóny.

V.-IX. Út-Ne + svátek 9-17

IV.,X. So-Ne, svátky 9-17

Česká Skalice, okr. Náchod**Textilní muzeum TIBA**

Je členem AMG. Zřizovatel: Tiba a.s. Dvůr Králové nad Labem

Adresa:

Maloskalická 123, PSČ: 552 03

tel.: 0441/452933, fax: 0441/452933

e-mail: textilmuz@atlas.cz,

<http://www.muweb.cz/www/muzeumbn>

ředitel: PhDr. Vlastimil Havlík, tel.: 0441/452933

Stálá expozice:

Expozice má 5 částí. Jsou věnovány textilním surovinám, přehledu vývoje výroby a zušlechťování tkanin, výrobě forem, válců a šablon pro textilní tisk, modrotisku, hlavním druhům mechanizovaného textilního tisku, tradicím bavlnářské výroby a historii textilních tiskáren ve východních Čechách, spolupráci výtvarných umělců (M. Alše, J. Čapka, K. Svolinského, F. Kysely, R. Wachsmanna A.Z. Seydla) s textilním tiskem, fragmentům tkanin Koptů - křesťanských potomků starých Egypťanů, a dělnickému hnutí v kartounkách a textilních tiskárnách v letech 1781-1897.

Otevírací doba:

Otevřeno celoročně, zavírací den V. -VIII. Út-Ne 8-17

Knihovna, badatelna:

Po-Pá 7-15

České Budějovice, okr. České Budějovice**Strážní domek koněspřežky**

Je členem AMG. Pobočka Jihočeského muzea v Českých Budějovicích.

Adresa:

Mánesova 10, PSČ: 370 51, tel.: 038/54820

Řízením pobočky pověřena: PhDr. Jaroslava Landová

Stálá expozice:

Památky koněspřežní železnice na území města Českých Budějovic. Prohlídka je doplněna projekcí videofilmů.

Otevírací doba:

Otevřeno sezónně (květen-září), zavírací den pondělí.

V.-IX. 9-12 12.30-17

Český Krumlov, okr. Český Krumlov**Grafitový důl**

Není členem AMG.

Adresa:

Chvalešická ul., PSČ: 381 11

tel.: 0337/711199, fax: 0337/2651

závodní dolo: Ing. Josef Lukšan

Stálá expozice:

Expozice je situována v důlním provozu. Prohlídkový okruh o délce cca 1800 m, část návštěvníci absolvují důlním vláčkem. Základní důlní zařízení, grafitové ložisko, mineralogické zajímavosti.

Otevírací doba:

Otevřeno sezónně, doporučujeme telefonicky ověřit.

Deštná, okr. Jindřichův Hradec**Provozničné muzeum**

Není členem AMG.

nám. Míru 95, PSČ: 378 25, tel.: 0331/384227

majitel: p.. Karel Klik

Stálá expozice:

Provoz v minulosti i současnosti.

Otevírací doba:

Otevřeno sezónně (duben-říjen), zavírací den dle období.

1.4.-15.6. Pá-Ne 9.30-18; 15.6.-15.9. Út-Ne 9.30-18;

15.9.-15.10. Pá-Ne 9.30-18.

Dobrošov, okr. Náchod**Pevnost Dobrošov, národní kulturní památka**

Je členem AMG. Pobočka Okresního muzea v Náchodě.

Adresa:

Česká Černná, PSČ: 549 21

tel.: 0441/21047 (v době sezóny), fax: 0441/23248

správce pobočky (v OM Náchod): p. Farář

Stálá expozice:

Unikátní vojensko-historická památka z let 1935-1938. Součástí rozsáhlého obranného pohraničního valu proti napadení státu fašistickým Německem. Nebyla dokončena, avšak je zachována v původním stavu. Prohlídka zahrnuje expoziční část v provozním areálu, interiér dělostřeleckého srubu Zelený, průchod chodbami a sály v podzemí pevnosti a velitelský srub Mústek.

Otevírací doba:

Otevřeno sezónně (duben-říjen), zavírací den pondělí.

IV-IX. 10-12 13.30-18

X 10-12 13.30-16

Předem ohlášené návštěvy kdykoliv.

Dobruv, okr. Rokycany**Vodní hamr a Pamětní síň Jindřicha Mošny**

Je členem AMG. Pobočka Muzea dr. B. Horáka v Rokycanech.

Adresa:

čp. 48 a 91, PSČ: 338 44

tel.: 0181/922387, 722160

vedoucí pobočky: E. Slatkovská, Josef Kratochvíl

Stálá expozice:

Železářství - historické dobové zařízení vodního hamru v provozu; Život a dílo Jindřicha Mošny.

Otevírací doba:

Otevřeno sezónně (duben-říjen), zavírací den pondělí, úterý, čtvrtek.

Otevřeno: St, Pá-Ne 9-12 12.30-17. Skupinové návštěvy i mimo pravidelnou otevírací dobu po předchozí objednávce.

Doudleby nad Orlicí, okr. Rychnov nad Kněžnou**První soukromé vojensko-historické muzeum**

Není členem AMG.

Adresa:

Zámek, PSČ: 571 42

tel.: 0444/351096, 5220, fax: 0444/351134

e-mail: frost.kvh@post.cz, <http://www.asc.cz/psvhm/>

majitel: Miroslav Frost

Stálá expozice:

První a druhá světová válka a vznik samostatného Československa (uniformy, zbraně, výstroj, vyznamenání, dokumenty). Dioramata.

Otevírací doba:

Otevřeno sezónně (duben-říjen), Út-Pá 8-16.15, So-ne, svátek 9-16.15 hod.

Harrachov, okr. Semily**Sklářské podnikové muzeum**

Není členem AMG.

Adresa:

PSČ: 512 46

tel.: 0432/528141

Hluboká nad Vltavou, okr. České Budějovice**Muzeum lesnictví, myslivosti a rybářství**

Je členem AMG. Pobočka Národního zemědělského muzea v Praze.

Adresa:

Zámek Ohrada, PSČ: 373 41

tel.: 038/965791, fax: 038/965791

ředitel pobočky: Ing. Václav Kasal

Stálá expozice:

Lovectví a lovecké zbraně - Rybářství - Život lesa - Myslivost - Lesnictví

Otevírací doba:

Otevřeno celoročně, denně 8,30-17.

Horní Bříza, okr. Plzeň-sever**Muzeum Horní Bříza**

Je členem AMG. Zřizovatel: Keramika Horní Bříza, a.s.

Adresa:

Tovární 46, PSČ: 330 12

tel.: 019/7802304, 7955269, fax:

vedoucí: *Božena Royová*, tel.: 019/7955269

Stálá expozice:

Historie města Horní Břízy a akciové společnosti Keramika Horní Bříza, založené v roce 1882. Keramické výrobky a propagační materiály historické i současné. Jediné muzeum stavební keramiky v ČR

Otevírací doba:

Otevřeno celoročně, zavírací den .

Pá 8-13. Na telefonickou objednávku kdykoliv.

Chotusice, okr. Kutná Hora**Muzeum automobilových veteránů**

Není členem AMG.

Adresa:

PSČ: 285 76

Chrastava, okr. Liberec**Muzeum historické hasičské techniky**

Není členem AMG. Zřizovatel: SDH Chrastava, MÚ Chrastava

Adresa:

Nádražní 203, PSČ: 463 31

tel.: 048/5143091

Stálá expozice:

Historická hasičská technika.

Od dubna 1999 bude přístupné patro budovy, kde budou vystaveny historické písemnosti, uniformy apod.

Otevírací doba:

Celoročně, zavřeno v pracovních dnech.

Otevřeno So-Ne 10-16. Jinak pro předchozí domluvě.

Chrastava, okr. Beroun**Důlní expozice Chrastenská šachta**

Není členem AMG. Zřizovatel: CMA - společnost pro výzkum historického podzemí.

Adresa:

PSČ: 267 12

tel.: 02/22718388 (p. Lahoda)

http: www.msschem.cz/sachta/sachta.html

prezident společnosti: *Ladislav Lahoda*

Stálá expozice:

Unikátní prostory a exponáty vypovídající o těžké práci horníků a lomařů v Barrandienu. Množství exponátů připomíná slavnou dobu našeho hornictví - dobu objevů a technických vynálezů.

Desítky důlních vozů, lokomotivy, stroje, tabulky, karbidové lampy, mineralogická sbírka.

1 km návštěvní okruh v podzemí (el. osvětleno) jízdy důlním vlakem (možnost potápění).

Otevírací doba:

Otevřeno sezónně (červenec-srpen), mimo pracovní dny.

VII.-VIII. So-Ne 10-16

Školy a zájezdy po dohodě kdykoliv 02/22718388, p. Lahoda

Jablonec nad Nisou, okr. Jablonec nad Nisou**Muzeum skla a bižuterie**

Je členem AMG. Zřizovatel: Okresní úřad v Jablonci nad Nisou

Adresa:

Jiráskova 4, PSČ: 466 01

tel.: 0428/311681, fax: 0428/311704

ředitelka: *Ing. Jaroslava Slabá*, tel.: 0428/311160

Stálá expozice:

Minulost a přítomnost českého sklářství, šperkařství a jablonecké bižuterie - Kabinet českých medailí a medailérů 20. století

Otevírací doba:

Otevřeno celoročně, zavírací den pondělí.

Knihovna, badatelna:

Pouze pro úzkou odbornou veřejnost.

Jáchymov, okr. Karlovy Vary**Královská mincovna v Jáchymově**

Je členem AMG. Součástí Muzeí a knihoven okresu Karlovy Vary.

Adresa:

Hornické nám. 37, PSČ: 362 51

tel.: 0164/911379

vedoucí pobočky: *Eva Kukurová*

Stálá expozice:

Objekt bývalé Královské mincovny, kolébky tolaru, pocházející ze 16. století. Technické provozy a historické sklepy.

Otevírací doba:

Otevřeno celoročně, zavírací den pondělí, úterý.

Jaroměř, okr. Náchod**Železniční muzeum Výtopna Jaroměř**

Není členem AMG.

Adresa:

Nádražní 222, PSČ: 551 01

tel.: 0442/816504

Stálá expozice:

Stálá expozice železničních vozidel a zařízení, zejména parních lokomotiv. V expozici nejstarší provozuschopná parní lokomotiva z roku 1879. Expozice je umístěna v původní výtopně parních lokomotiv z přelomu století, k expozici patří přilehlé kolejiště a točna, taktéž z přelomu století.

Otevírací doba:

Otevřeno sezónně (duben-říjen), zavírací den dle období.

IV.-VI., IX.-X. So, Ne 9-16

VII.-VIII. Út-Ne 9-16

Jílovice u Borovan, okr. České Budějovice**Jihočeské motocyklové muzeum**

Není členem AMG.

Adresa:

čp. 96, PSČ: 373 32

tel.: 038/7330632; muzeum: 0335/341205 p. Švarc, fax: 038/57212

Majitel: *Petr Hošťálek*

Stálá expozice:

45 motocyklů; historické modely letadel; motocyklové a automobilové motory; dobové příslušenství; plakety a odznaky ze závodů a soutěží; archiv a dobová dokumentace o historických vozidlech; fotografie; plakáty; historická jízdní kola

Otevírací doba:

Otevřeno celoročně, zavírací den pondělí.

Jindřichův Hradec, okr. Jindřichův Hradec**Okresní muzeum**

Je členem AMG. Zřizovatel: Okresní úřad v Jindřichově Hradci

Adresa:

Balbínovo nám. 19/I, PSČ: 377 11

tel.: 0331/22121, 24858, fax: 0331/361576

ředitel: *PhDr. Jan Dolák*, tel.: 0331/361576

Stálá expozice:

Krýzovy jesličky - největší lidový mechanický betlém na světě - Gotická plastika Jindřichohradecká - Terče jindřichohradeckých ostrostřelců a terčové zbraně - Městské cechy a historické hodiny - Expozice o životě nejvýznamnější české pěvkyně Emy Destinnové s instalací interiéru jejího zámku v blízké Stráži nad Nežárkou - Knižní kultura, hradečtí tiskaři Landfras a Hildgartner - Výtvarné umění - Historický nábytek - Archeologie - Expozice unikátní lékárny z počátku 19. století (od 1. 4. 1999)

Otevírací doba:

Otevřeno sezónně (duben-prosinec), zavírací den dle období.

IV.-V., X.-15.12. Út-Ne 8.30-12 12.30-17;

VI.-IX, 15.12.-6.1. Po-Ne 8.30-12 12.30-17.

Knihovna, badatelna:

Prezenční studium Po, St, Pá 9-11 12-15

Kačina u Kutné Hory, okr. Kutná Hora**Muzeum českého venkova**

Je členem AMG. Pobočka Národního zemědělského muzea v Praze.

Adresa:

Zámek Kačina, PSČ: 284 01
tel.: 0327/71170, fax: 0327/71274

ředitel pobočky: PhDr. Pavel Novák CSc.

Stálá expozice:

Interiér venkovského sídla - Knihovna - Divadlo - Rostlinná a živočišná výroba - Zpracovatelství zemědělských produktů; Areál Zdechovice u Přelouče - Sklízecí technika - Zemědělské traktory - Stabilní motory

Otevírací doba:

Otevřeno sezónně (duben-říjen), denně 8-17.

Kamenický Šenov, okr. Česká Lípa**Sklářské muzeum**

Je členem AMG. Zřizovatel: Město Kamenický Šenov

Adresa:

Osvobození 69, PSČ: 471 14
tel.: 0424/92206, fax: 0424/92730

ředitelka: Helena Braunová, tel.: 0424/91500

Stálá expozice:

Ryté a broušené sklo 17.-20. století, se zvláštním zaměřením na Kamenickošenovsko. Doplněno expozicemi svítidel z produkce a.s. Lustry-Preciosa K. Šenov.

Otevírací doba:

Otevřeno celoročně, denně mimo pondělí 8.30-16.

Kašperské Hory, okr. Klatovy**Muzeum motocyklů a expozice české hračky**

Není členem AMG. Majitel Firma Brand a Bálek.

Adresa:

Vimperská 12, PSČ: 341 92
tel.: 0187/922 255, 019/7982570

http: www.retour.cz

majitel firmy: Zdeněk Bálek, tel.: 019/7982570

Stálá expozice:

Muzeum historických motocyklů fy Bálek - téměř 70 kusů historických motocyklů. Zastoupeny firmy JAWA, ČZ, INDIAN, BSA, FN a mnoho dalších světových značek. Expozice je neustále doplňována. V současné době největší expozice historických motocyklů v ČR. Výstava České hračky je ukázkou vývoje českého hračkařství se zaměřením na současnou produkci, která vychází i lidových tradic výroby hraček v Čechách jako je Skašov, Krouna a Hlincecko.

Otevírací doba:

Otevřeno celoročně, zavírací den není.

VI., VII., VIII., IX. 9-17,30

ostatní měsíce na požádání - p. Cholt, p. Mareš nebo po předchozí domluvě s majitelem

Kláštevec nad Ohří, okr. Chomutov**Muzeum českého porcelánu**

Není členem AMG.

Adresa:

PSČ: 431 51
tel.: 0398/935436

Komárov, okr. Beroun**Železářské a slévárenské muzeum**

Není členem AMG.

Adresa:

nám. Otty z Losu 45, PSČ: 267 62
tel.: 0316/572111, 572311, 572411

Kopřivnice, okr. Nový Jičín**Regionální muzeum v Kopřivnici o.p.s.**

Není členem AMG.

Adresa:

Záhumenní 369, PSČ: 742 21
tel.: 0656/721415, fax: 0656/721415

e-mail: regmuko@tatramuseum.cz, http: www.tatramuseum.cz

ředitel: Ing. Lumír Kaválek, tel.: 0656/721155

Stálá expozice:

Komplexní přehlídka produktů Taty Kopřivnice a.s. od počátku výroby do současnosti.

Otevírací doba:

Otevřeno celoročně, zavírací den pondělí.

letní období 9-17; zimní období 9-16

Knihovna, badatelna:

Otevřena Út-Pá 9-15.

Muzeum Fojtství**Adresa:**

Záhumenní 1, PSČ: 742 21
tel.: 0656/40733, fax: 0656/893604

e-mail: fojstvi@tatramuseum.cz,

http: www.tatramuseum.cz

Stálá expozice:

Zakladatel firmy TATRA v Kopřivnici (kaple Ignáce Šustaly a rodiny zakladatele, knihovna) - Expozice kočárů - Rodáci a významné osobnosti Kopřivnice - Etnografie (lašská jízba) - Archeologie (pravěk - Šutynova studánka, středověk - hrad Šostýn) - Kopřivnická majolika - Regionální archiv - Výstavní síň.

Otevírací doba:

Otevřeno celoročně, zavírací den pondělí.

letní období 9-17; zimní období 9-16

Knihovna, badatelna:

celoročně

Krásno, okr. Sokolov**Hornická expozice a expozice těžby surovin v přírodě**

Je členem AMG. Pobočka Okresního muzea v Sokolově.

Adresa:

Cínová ul. 408, PSČ: 35747

tel.: 0168/688740

e-mail: okmsokolov@mbox.vol.cz

odborný správce: Jiří Beran

Stálá expozice:

Hornictví a geologie v širším regionu, úpravnictví, svislá a horizontální důlní doprava, technologie těžby a zpracování rud a uhlí, mineralogie a geologie regionu, těžní parní stroj z r. 1897, těžní věž dolu Ďuriš.

Otevírací doba:

Otevřeno celoročně, zavírací den sobota, neděle.

Po-Pá 9-15 (jinak po předchozí objednávce)

Kristiánov, okr. Jablonec nad Nisou**Památník sklářů Jizerských hor**

Je členem AMG. Pobočka Muzea skla a bižuterie v Jablonci nad Nisou.

Adresa:

Bedřichov u Jablonce n. Nisou, PSČ: 468 12

tel.: 0428/311681, fax: 0428/311704

Stálá expozice:

Památník sklářů Jizerských hor - Příroda Jizerských hor

Otevírací doba:

Otevřeno sezónně (červen-září), 9-17 hod.

Kunovice, okr. Uherské Hradiště**Slovácké letecké muzeum**

Není členem AMG. Zřizovatel: Slovácký aeroklub Kunovice

Adresa:

Aeroklub Kunovice, PSČ: 686 04

tel.: 0632/549680, fax: 0632/549680

předseda Slováckého aeroklubu: Stanislav Sklenář,

tel.: 0602 731894

správce muzea: Zdeněk Svoboda, tel.: 0632/555239

Stálá expozice:

Produkce podniku Let Kunovice - Další dopravní, sportovní a vojenské letouny - Materiály, letecké přístroje, počítače.

Otevírací doba:

Otevřeno sezónně (duben-říjen), Po-Pá 9-15, So-Ne 9-16

Kutná Hora, okr. Kutná Hora**Okresní muzeum**

Je členem AMG. Zřizovatel: Okresní úřad Kutná Hora, Radnická 178, 284 01

Adresa:

Barborská 28, PSČ: 284 01

tel.: 0327/512159, fax: 0327/513813

ředitelka: PhDr. Světlana Kršáková, tel.: 0327/512008

Stálá expozice:

České muzeum stříbra - Vznik města - Dolování stříbra - Styl života podnikatelské šlechty - Tři okruhy prohlídky: 1) budova Hrádku, 2) Těžní stroj a zahrady, 3) Podzemí - středověký stříbrný důl.

Otevírací doba:

Otevřeno sezónně (duben-říjen), zavírací den pondělí.

IV., X. Út-Ne 9-17

V., VI., IX. Út-Ne 9-18

VII.-VIII. ÚT-Ne 10-18

Knihovna, badatelna:

Po, Út 10-12 13-15

Lány, okr. Rakovník**Muzeum sportovních vozů**

Není členem AMG. Zřizovatel: Charouz Holding a.s.

Adresa:

č.p. 426, PSČ: 270 61

tel.: 0313/502045

http: www.geocities.com/MotorCity/Downs/9213/introc.html

správce: Václav Jurkovský

Stálá expozice:

Sportovní a závodní vozy.

Otevírací doba:

Otevřeno celoročně, zavírací den dle období.

IV.-IX. Po-Ne 10-17;

X.-III. St, So-Ne 10-16. Skupiny po předchozí objednávce kdykoliv od 10-17.

Lednice na Moravě, okr. Břeclav**Muzeum zahradnických výrob a životního prostředí**

Je členem AMG. Pobočka Národního zemědělského muzea v Praze.

Adresa:

Zámek č. 1, PSČ: 691 44

tel.: 0626/340309

Stálá expozice:

Vývoj životního prostředí - Vývoj ovocnářství

Otevírací doba:

Otevřeno sezónně (duben-říjen), zavírací den pondělí.

IV.-X. Út-Ne 9-17

Lenora, okr. Prachatice**Sklářské muzeum**

Není členem AMG.

Adresa:

čp. 36, PSČ: 384 42

tel.: 0339/98875, 98804, fax: 033/98804

Lesná u Znojma, okr. Znojmo**Muzeum motocyklů Holcmann**

Je členem AMG.

Adresa:

PSČ: 671 02

tel.: 0602/745458, 0624/291077, fax: 0624/291078

majitel: Ing. Pavel Holcmann

Stálá expozice:

Kolekce cca 100 ks historických motocyklů, sidecarů, několik automobilů a dalších technických zajímavostí.

Otevírací doba:

Otevřeno celoročně, zavírací den IV.-X. 10-19; X.-IV. 11-17.

Lešany u Týnce nad Sázavou, okr. Benešov**Vojenské technické muzeum HÚ AČR**

Je členem AMG. Pobočka Historického ústavu Armády ČR v Praze

Adresa:

PSČ: 257 41

tel.: 02/20204933 (Mgr. Knižek), 0301/902133,

fax: 02/20 20 49 33

Stálá expozice:

Vojenské automobily, těžká a dělostřelecká bojová technika 20. století.

Otevírací doba:

Otevřeno sezónně (květen-říjen), uzavřeno v pracovních dnech.

V.-X. So-Ne 10-16

Lišov, okr. České Budějovice**Muzeum historických hracích strojů**

Není členem AMG.

Adresa:

ul. 5. května 315/219, PSČ: 373 72

tel.: 038/7974139

majitel: Robert Irmíš

Stálá expozice:

Návštěvník uvidí hrací automaty starší 100 let, které sloužily při představeních loutkových divadel, orchestriony z hostinců a pouťových produkcí, flašiny a kolovrátky válečných poškozenců, polyphony z bufetů, cukrářství a obchodů, hrací církevní obrazy, zvonkohry, ručně vyřezávané hrací betlém a řadu hodin, používaných v minulosti v domácnostech.

Otevírací doba:

Otevřeno celoročně, bez zavíracího dne.

10-16 (objednané návštěvy dle požadavku)

Luby, okr. Cheb**Muzeum hudebních nástrojů**

Není členem AMG. Zřizovatel: Strunal s.r.o. Luby

Adresa:

Revoluční 536, PSČ: 351 37

tel.: 0166/596028, 596036

Stálá expozice:

Strunné smyčcové a drnkací nástroje

Otevírací doba:

Denně na požádání.

Máslovice, okr. Praha-východ**Malé máslovické muzeum másla**

Není členem AMG. Zřizovatel: Obec Máslovice

Adresa:

Pražská ul. 3, pošta Vodochody, PSČ: 250 69

Tel.: 02/20940235

ředitelka: Ing. Vladimíra Sýkorová

Stálá expozice:

Původní způsob výroby másla v rolnické hospodářství - získávání a zpracování smetany, tržní úprava másla ve zdobených dřevěných formičkách.

Otevírací doba:

Otevřeno celoročně, uzavřeno v pracovních dnech.

IV.-XI. So-Ne 10-16

XII.-III. první So-Ne v měsíci 10-16

Mariánská Týnice - Kralovice, okr. Plzeň-sever**Muzeum a galerie severního Plzeňska**

Je členem AMG. Zřizovatel: Okresní úřad Plzeň-sever

Adresa:

Mariánská Týnice 1, PSČ: 331 41

tel.: 0182/397393, 396410, fax: 0182/396410

ředitelka: PhDr. Irena Bukačová

Stálá expozice:

Historický vývoj severního Plzeňska - Archeologie - Gotické a barokní umění - Etnografie - Cechy - Společenský život - Umělecká a užitková litina plaské železářny - Pamětní síň Marie Uchytílové.

Otevírací doba:

Otevřeno celoročně, zavírací den dle období.

IV.-X. Út-Ne 9-17

V.-X. Út-Ne 9-18

XI.-III. Po-Pá 9-15.

Knihovna, badatelna:

Po-Pá 9-15

Měděnec, okr. Chomutov**Hornicko-geologický park**

Není členem AMG. Zřizovatel: GARMICA spol. s r.o., provoz Geotour.

Adresa:

Hornická 164, PSČ: 431 84

tel.: 0398/963183, fax: 0398/963101

ředitel společnosti: Ing. Pavel Kozubek CSc., tel.:

Expozice minerálů**Návštěvní důl Měděnec****Stálá expozice:**

Fárání těžní klecí na IV. patro v hloubce 220 m. Hlavní prohlídkový okruh je dlouhý asi 1 km a seznamuje s provozem hlubinného dolu

Středověký důl Maria Hilf na Mědníku**Stálá expozice:**

800 m chodeb ve dvou patrech propojených kominem. V horním patře jsou neporušené ručně ražené chodby se stopami ražby železákem a mlátkem. Na řadě míst bohaté povlaky malachitu a chryzokolu.

Mladá Boleslav, okr. Mladá Boleslav**Škoda Auto Muzeum**

Není členem AMG.

Adresa:

tř. V. Klementa 294/II, PSČ: 293 60

tel.: 0326/831134, fax: 0326/832028

e-mail: museum@skoda-auto.cz, http: www.skoda-auto.cz

Stálá expozice:

100 let Škoda - historie výroby automobilů v Mladé Boleslavi od počátků v roce 1895 až po nejnovější modely současnosti.

Výtvarným způsobem pojatá "Galerie Motorů" představuje na příkladu charakteristických typů šedesátiletý vývoj motorů ve firmě Škoda.

Závěr prohlídky seznamuje s postupem "jak vzniká automobil" od prvního designového náčrtku až po finální montáže na výrobní lince. Během celé prohlídky provázejí návštěvníky moderní multimediální kiosky, které obsahují informace o historii firmy, veteránech, současné produkci, ale i zábavu nebo např. virtuální prostor.

Prostřednictvím monitorů je možné sledovat záznamy crash-testů, přímé přenosy z výrobních provozů či sestřihy filmů.

Otevírací doba:

Otevřeno celoročně 9-17 hod., zavírací den 24.12. a 1.1..

Knihovna, badatelna:

Centrální archiv - přístupný po předchozím objednání

Moravské Budějovice, okr. Třebíč**Muzeum řemesel**

Je členem AMG. Pobočka Západo-moravského muzea v Třebíči.

Adresa:

nám. Míru 1, PSČ: 676 02

tel.: 0617/421100, fax: 0617/421100

vedoucí pobočky: František Vlk, tel.: 0617/421100

Stálá expozice:

Zámek - Zaniklá a zanikající městská řemesla - Historické expozice - Zámecká instalace; Masné krámy - Zanikající venkovská řemesla.

Otevírací doba:

Otevřeno sezónně (duben-září), zavírací den pondělí.

IV.-IX. Út-Ne 8-12 13-17

Mimo sezónu na telefonické požádání.

Knihovna, badatelna:

Otevřena 6-14,30.

Nový Bor, okr. Česká Lípa**Sklářské muzeum**

Je členem AMG. Zřizovatel: Městský úřad v Novém Boru

Adresa:

nám. Míru 105, PSČ: 473 01

tel.: 0424/321 96, fax: 0424/32160

ředitelka: Eva Ranšová

Stálá expozice:

Stylový a technologický vývoj českého skla - od století do současnosti a formou názorných modelů přibližuje náročnost sklářské výroby.

Otevírací doba:

Otevřeno celoročně, zavírací den pondělí.

Út-Ne 9-12 13-16

Z důvodu rekonstrukce budovy bude v r. 1999 muzeum zpřístupněno veřejnosti cca od května.

Ondřejov, okr. Praha-východ**Astronomické muzeum Vojtěcha Šafaříka**

Není členem AMG. Zřizovatel: Astronomický ústav AV ČR

Adresa:

Fričova ul., PSČ: 251 65

tel.: 0204/649212, 620116, fax: 0204/620110

e-mail: reditel@asu.cas.cz

ředitel ústavu: doc. RNDr. Jan Palouš DrSc., tel.:

0204/620113

Stálá expozice:

Historické astronomické přístroje, kopie dokladů, fotografické materiály, prohlídka noční oblohy

Otevírací doba:

Otevřeno sezónně (květen-září), nepřístupno v pracovních dnech.

V.-IX. So-Ne 9-17

Ostrava, okr. Ostrava**Hornické muzeum OKD Ostrava**

Je členem AMG. Zřizovatel: OKD Ostrava

Adresa:

Koksární ul., PSČ: 702 18

tel.: 069/6241315, 6131804, fax: 069/214243

ředitel: Ing. Miroslav Fojtík, tel.: 069/6214255

Stálá expozice:

Historie a technický vývoj dobývání uhlí v OKR - Důlní expozice (dobývací stroje v provozu) - Štoly v pol. 19. století - Expozice historie důlních svítilen, sídliště lovců mamutů - Výchozy uhelných slojí na povrch, harena u Barborky

Otevírací doba:

Otevřeno celoročně, zavírací den pondělí.

vstupy v 9, 11, 13 a 15 hod.

Knihovna, badatelna:

ve správní budově

Muzeum Vítkovických železáren

Není členem AMG.

Adresa:

Výstavní 99, PSČ: 706 02

tel.: 069/2925760, 2926057

Průmyslové muzeum v Ostravě

Je členem AMG.

Adresa:

Čs. armády 95/413 - Důl Petr Cingr, PSČ: 715 00

tel.: 069/6231160

ředitel: Václav Burian

Stálá expozice:

Autentická expozice původního stavu: komplex stacionárních povrchových strojů zabezpečujících důlní provoz (těžní stroje, kompresory, měniče el. proudu) - Původní řetězkové hornické šatny a koupelny. Předpokládáné zpřístupnění pro veřejnost v pol. r. 1998.

Petřvald u Karviné, okr. Karviná**Technické muzeum**

Je členem AMG. Pobočka Muzea Těšínska v České Těšíně.

Adresa:

K muzeu 89, PSČ: 735 41, tel.: 069/6541092

vedoucí: Miluše Malinová

Stálá expozice:

Historie tramvajové dopravy na Ostravsku a Karvinsku. Větrné mlýny na Moravě a ve Slezsku. Výstava Šicí stroje.

Otevírací doba:

Otevřeno celoročně, zavírací den pondělí.

Út-Pá 9-16; So 9-13, Ne 13-17

Plánice, okr. Klatovy**Křížikovo muzeum**

Není členem AMG.

Adresa:

č. 86, PSČ: 340 34

tel.: 0186/94103, fax: 0186/94103

e-mail: , http: www.retour.cz/města/planice/muzeum.htm

Stálá expozice:

Rodný domek vynálezce - původní zařízení rodiny Křížíků, fotodokumentace Křížíkových vynálezů, sbírka ocenění, diplomů a medailí, rodinné dokumenty, funkční oblouková lampa.

Otevírací doba:

Otevřeno na základě telefonické domluvy na MěÚ. Možná návštěva skupin v kterýkoli den, jinak jsou klíče u správce, který bydlí vedle a podle potřeby otevře.

Plzeň, okr. Plzeň**Muzeum Škoda Plzeň**

Je členem AMG. Zřizovatel: Škoda a.s., Tylova 57, 316 00 Plzeň.

Adresa:

Korandova 4, PSČ: 316 00

tel.: 019/7732877, fax: 019/7732787

ředitel: PhDr. Vladislav Krátký, tel.: 019/7732877

Stálá expozice:

Expozice představuje formou velkoplošných fotografií, modelů a skutečných výrobků vývoj Škodových závodů od roku vzniku (1858) do současnosti. K dispozici jsou též videonahrávky o různých výrobních oborech.

Otevírací doba:

Otevřeno celoročně 7-14 (jinak dle dohody), zavřeno o víkendy.

Pivovarské muzeum

Je členem AMG. Zřizovatel: Plzeňský prazdroj a.s.

Adresa:

Veselavínova 6, PSČ: 301 14

tel.: 019/7235574, 7224955, fax: 019/7235574

e-mail: Pilsner-Urquell.com, http: www.Pilsner-Urquell.com

ředitel: Miroslav Jeřábek, tel.: 019/7235574

Stálá expozice:

Historie vaření a kultura pití piva od nepaměti po současnost - původní právovárečný dům s gotickou sladovnou, staročeskou hospodou, ležáckými sklepy a obrazovou galerií.

Otevírací doba:

Otevřeno celoročně 10-18 hod., bez zavírání dne.

Knihovna, badatelna:

Po dohodě.

Hlavní město Praha**Praha 1****Muzeum pražského vodárenství**

Není členem AMG. Zřizovatel: Pražské vodovody a kanalizace a.s.

Adresa:

Národní třída 13, PSČ: 112 65

tel.: 02/21095473, fax: 02/24220590

vedoucí muzea: Jaroslav Jásek

Stálá expozice:

Nová stálá expozice ve vodárně Podolí. Historický vývoj pražského vodárenství, sbírka vodoměrů a vodovodních armatur, historická čerpadla.

Otevírací doba:

Otevřeno celoročně, na telefonickou objednávku.

Vojenské historické muzeum HÚ AČR

Je členem AMG. Pobočka Historického ústavu Armády ČR v Praze

Adresa:

Hradčanské nám. 2, PSČ: 118 00

tel.: 02/536488, 20202023, fax: 02/6279957

Stálá expozice:

Vzácná militária - Vojenská symbolika rakousko-uherské monarchie - Třicetiletá válka (od r. 1998)

Otevírací doba:

Otevřeno sezónně (květen-říjen), zavírání den pondělí.

V.-X. Út-Ne 10-18

Praha 3**Historický ústav Armády České republiky**

Je členem AMG. Zřizovatel: Ministerstvo obrany ČR

Adresa:

U Památníku 2, PSČ: 130 05

tel.: 02/20204901, 20204900, fax: 02/6279957, 20204933

ředitel: Mgr. Petr Klučina CSc., tel.: 02/20204900-1

Knihovna, badatelna:

Prezenční studium.

Armádní muzeum HÚ AČR**Adresa:**

U Památníku 2, PSČ: 130 05

tel.: 02/20204908, fax: 02/6279957, 20204933

Stálá expozice:

Historie československé armády a odboje 1914-1945: 1. světová válka a československý odboj; Meziválečná československá republika; 2. světová válka a československý odboj

Otevírací doba:

Otevřeno celoročně, zavírání den dle období.

V.-X. Út-Čt, So-Ne 10-18

XI.-IV Po-Pá 9-17

Praha 6**Muzeum MHD - Vozovna Střešovice**

Není členem AMG. Zřizovatel: Dopravní podnik hl.m. Prahy a.s.

Adresa:

Patočkova 4, PSČ: 162 00

tel.: 02/325776, fax: 02/3123349

správce muzea: Lubomír Kysela

Stálá expozice:

Historická vozidla - Výstavba metra - Trakční vedení - výstava Od koňky k Metru

Otevírací doba:

Otevřeno sezónně (duben-říjen), nepřístupno v pracovních dnech. Pro hromadné návštěvy po ohlášení i ve všední dny s odborným výkladem

IV.-X. So-Ne, svátky 9-17

Knihovna, badatelna:

Knihovna a badatelna archivu DP a.s.

Praha 6 - Bubeneč**Ekotechnické muzeum - Stará kanalizační čistárna, technická památka**

Není členem AMG.

Adresa:

Papírenská 6, PSČ: 160 00

tel.: 02/21311512, l. 325

ředitel: Ing. Jan Palas, tel.: 02/33320479

Stálá expozice:

1. Historie pražské kanalizace - exkurse do rozsáhlého podzemí s dochovanou čistírenskou technologií

2. My máme parní stroj - prohlídka původních parních čerpadel v budově na pozemku parní válec, lokomobila, lokomotivy; dále sbírka modelů parních strojů, dokumenty

Otevírací doba:

1. Skupiny na objednávku (kdykoliv)

2. Akce přede inzerované, především víkendy

Praha 7**Národní technické muzeum**

Je členem AMG. Zřizovatel: Ministerstvo kultury ČR

Adresa:

Kostelní 42, PSČ: 170 78

tel.: 02/20399111, fax: 02/379151

e-mail: med@ntm.anet.cz, http: www.radio.cz/ntm

ředitel: Ing. Ivo Janoušek CSc., tel.: 02/374553

Stálá expozice:

Astronomie - unikátní řada astronomických přístrojů z přelomu 16. a 17. století. Sbírkyně slunečních hodin, dalekohledů.

Hornictví - hornická expozice je umístěn ve dvou suterénních podla-

žích. Je rozdělena na rudný a uhelný důl, expozici hornické techniky a nerostných surovin dobývaných na území ČR. Je věrnou kopií skutečných dolů. Na trase o celkové délce přes 1 km je vystaveno přes 600 exponátů veškeré hornické techniky.

Metallurgie - dějiny výroby a zpracování železa s řadou zajímavých exponátů.

Doprava - nejrozsáhlejší expozice - kolekce automobilů, motocyklů, jízdních kol, letadel a lokomotiv

Měření času - expozice s více jak 440 exponáty chronologicky zachycuje vývoj časoměrné techniky

Akustika a hluková ekologie - expozice interaktivního charakteru, objasňuje fyzikální jevy a principy související s oborem akustiky. Exponáty světové i domácí provenience dokumentují historii zvukového záznamu od fonografu přes gramofon a záznam na CD disk.

Foto-kino - sbírka fotografické a filmové techniky NTM je jednou z největších svého druhu na světě.

Průmyslový design - nový obor muzea - dokumentace prototypů, modelů osobností designu technických a užitných předmětů, strojů a nástrojů průmyslově vyráběných

Historie telekomunikací - nová interaktivní expozice bude otevřena v lednu 1999.

Otevírací doba:

Otevřeno celoročně, denně mimo pondělí 9-17 hod..

Knihovna, badatelna:

Út-Pá 9-16.

Národní zemědělské muzeum

Je členem AMG. Zřizovatel: Ministerstvo kultury ČR

Adresa:

Kostelní 44, PSČ: 170 00

tel.: 02/373942, 20 308 322, fax: 02/379259

e-mail: nzm.praha@telecom.cz

ředitel: Ing. Antonín Hájek CSc., tel.: 02/373942

Stálá expozice:

Vývoj výroby potravin 19. - 20. století - Historie inženýrského studia potravinářské chemie a technologie - Čokoládovny Orion

Otevírací doba:

Otevřeno celoročně, zavírací den pondělí.

9-11,30 12,30-17.

Knihovna, badatelna:

Sbírka písemných dokladů s možností studia.

Praha 9

Letecké muzeum HÚ AČR

Je členem AMG. Pobočka Historického ústavu Armády České republiky

Adresa:

Letiště Praha-Kbely, ul. Mladoboleslavská, PSČ: 190 00

tel.: 02/20207504,1, fax: 02/20204933

Stálá expozice:

Historie českého a československého letectví - Sřepy z letecké války (letecká válka nad českými zeměmi 1939-1945)

Otevírací doba:

Otevřeno sezónně (květen-říjen), zavírací den pondělí, pátek.

V.-X. Út-Čt a So-Ne 10-18

Prostějov, okr. Prostějov

Obchodní sladovny a.s. - Sladařské muzeum

Je členem AMG.

Adresa:

Vrahovická 56, PSČ: 796 26

tel.: 0508/528111, fax: 0508/24216

Příbram, okr. Příbram

Okresní muzeum Příbram - Hornické muzeum

Je členem AMG. Zřizovatel: Okresní úřad Příbram

Adresa:

nám. Hynka Kličky 293, PSČ: 261 02

tel.: 0306/26307, 22566, 26675, fax: 0306/22566

http: www.pb.cz/muzeum.htm

ředitel: PhDr. Josef Velfl, tel.: 0306/26675

Stálá expozice:

Věž Ševčinského dolu z r. 1879 - Vrtací technika v průběhu dějin - Vývoj svislé důlní dopravy na Příbramsku - Panoramatika vyhlídka na březohorský revír; Strojovna Ševčinské šachty - Světové prvenství 1000 m svislé hloubky na březohorském dole Vojtěch v r. 1875; Budova sypů - Řemesla a průmysl na Příbramsku do r. 1918 - Hornicko-hutnické stavby Příbramska na historických fotografiích; Budova cáčovny z r. 1880 - Z dějin příbramského dolování; Správní objekt Ševčinského dolu z r. 1885 - Mineralogicko-geologické vzorky březohorského revíru - Příbramské uranové ložisko - Z paleontologie Příbramska - Podbrdské železářství; Odval Ševčinské šachty - Důlní technika Rudných a Uranových dolů Příbram v 2. pol. 20. stol.; Hornická chalupa - Domácnost březohorské havířské rodiny z přelomu 19. a 20. stol. - Příbramské lidové hračkářství a loutkářství; Areál historické šachty Anna z r. 1789 - Strojovna s parním těžním stojem z r. 1914 - Prokopská štola z r. 1832 s nehlubší jámou revíru (1600 m), jízda důlním vláčkem v podzemí, sběr minerálů z deponovaného odvalu dolu Lill z r. 1857.

Otevírací doba:

Otevřeno celoročně, zavírací den dle období.

IV.-X. Út-Ne 9-17

XI.-III. Út-Pá 9-16

Hromadné zájezdy na objednávku kdykoliv

Knihovna, badatelna:

Po-St 9-15

Příbram, okr. Havlíčkův Brod

Centrum hasičského hnutí

Je členem AMG. Zřizovatel: Sdružení hasičů Čech, Moravy a Slezska.

Adresa:

Husova 300, PSČ: 582 22

tel.: 0451/82240,82241, fax: 0451/82340

ředitel: Jiří Pátek, tel.: 0451/82239

Stálá expozice:

Regionální expozice - Vznik a vývoj hasičského hnutí - Problematika požární ochrany a výchova občanů k protipožární prevenci - Ukázky historické a současné hasičské techniky - Síň mezinárodní spolupráce - Stálá expozice Civilní ochrany ČR

Otevírací doba:

Otevřeno sezónně (duben-říjen), zavírací den pondělí.

IV.-X. Út-Ne 8-16

Rapotín, okr. Šumperk

Veteran muzeum - ZOO park U Havlíček

Není členem AMG.

Adresa:

U lávky 34, p. Víkřovice, PSČ: 788 13

tel.: 0649/216197

majitel: p. Havlíček

Stálá expozice:

Zemědělský skanzen - Veterán muzeum (kola, motokola, motocykly, automobily, koňské vozy, drožky, parní stroje aj.), lesopark (mini-arboretum), ZOO - minisafari. Dětský zábavný koutek. Hippoterapie. Areál je bezbariérový s venkovním ohništěm a posezením.

Otevírací doba:

Otevřeno celoročně, zavírací den IV.-X. 8-20; XI.-III. 8-17.

Rokycany, okr. Rokycany

Muzeum dr. Bohuslava Horáka

Je členem AMG. Zřizovatel: Okresní úřad Rokycany

Adresa:

nám. J. Urbana 141/I, PSČ: 337 01

tel.: 0181/722160,723737,728531

ředitelka, botanik: RNDr. Miroslava Šandová,

tel.: 0181/722160

Stálá expozice:

Železářství na Rokycansku a Podbrdsku - Bydlení na Rokycansku v 19. století - Paleontologie (Ze života pramoří na Rokycansku); Rokycansko v minulosti (prehistorie, středověk, cechy a řemesla, kulturní a společenský život regionu do r. 1918)

Otevírací doba:

Otevřeno celoročně, zavírací den pondělí.

8-12 12.30-16

Knihovna, badatelna:

Út, Čt 8-11.30 12-16; prezenční výpůjčky

Rokytnice v Orlických horách, okr. Rychnov nad Kněžnou**Pevnost Hanička**

Není členem AMG.

Město Rokytnice v Orlických horách

Adresa:

Horská 3, PSČ: 517 61

tel.: 0445/595393, fax: 0445/595134 (starosta MěÚ)

e-mail: info-service@servis.cz,

http: www.servis.cz/infoservice/hanicka.html

Stálá expozice:

Vojenská tematika týkající se roku 1938 a novodobé armády. Fotografie historické, současné, zbraně, střelivo. Historické exponáty, modely se vztahem k opevnění, modely bojové techniky. Novodobá obrněná technika z výzbroje AČR.

Otevírací doba:

Otevřeno sezónně (květen-listopad), zavírací den dle období.

V.-VI., IX.-X. So-Ne, svátky 9-15 (v těchto měsících a v XI. hromadně zájezdy zajišťuje Infoservice Rokytnice tel: 0445/595326)

dále 15.6.-31.8. Út-Ne 9-17

Rožnov pod Radhoštěm, okr. Vsetín**Valašské muzeum v přírodě, národní kulturní památka**

Je členem AMG. Zřizovatel: Ministerstvo kultury ČR

Adresa:

Palackého 147, PSČ: 756 61

Tel.: 0651/52331-4, 55094, fax: 0651/55212

E-mail: muzeum@applet.cz, http: www.p.centrum.cz/skansen

ředitel: PhDr. Jaroslav Štika CSc., tel.: 0651/52434

Stálá expozice:

1. Samostatný areál Dřevěné městečko: Soubor staveb původních i rekonstruovaných podle návrhu malíře a grafika Bohumíra Jaroňka. Budován od r. 1925 a v současné době zahrnuje kopie fojtství z Velkých Karlovic, rekonstrukci dřevěného kostela z Větrkovic, tři původní objekty z rožnovského náměstí a kopii hospody z rožnovského náměstí. Areál je doplněn hřbitovem a řadou drobných hospodářských staveb. 2. Samostatný areál Mlýnská dolina: Soubor pěti technických staveb - mlýna, pily a valchy z Velkých Karlovic, lisovny oleje z Brumova a kopie hamru z Ostravice. Všechny objekty jsou v provozu. 3. Samostatný areál Valašská dědina: Nejrozsáhlejší soubor, ve které je v současnosti na 70 roubených staveb, které svým umístěním a vybavením dokumentují osídlení Valaška. Většina obytných objektů je zařízena původním inventářem a přístupná. V areálu se nachází soubor salašnických staveb, sloužících chovu stáda původního plemene valašských ovcí. Od roku 1995 svěřeny muzeem secesní stavby na Pustevnách. Od roku 1996 je postupně prováděna jejich rekonstrukce a zpřístupnění.

Otevírací doba:

Otevřeno Dřevěné městečko 7.12.1998-1.11.1999

Knihovna, badatelna:

Po-Pá 9-12

Rudice, okr. Uherské Hradiště**Muzeum "Větrný mlýn"**

Není členem AMG.

Adresa:

čp. 90, p. Jedovnice, PSČ: 679 06

tel.: 0506/443528, fax: 0506/443528

správce muzea (Rudice čp. 174): Eduard Šebela

Stálá expozice:

Třípatrový větrný mlýn holandského typu. Expozice tradičního bydlení z 20. let 20. století - Větrné mlýny na Moravě - Mineralogie Moravského krasu - Olomučanská keramika - Historie a vývoj železářství a hornictví - Historie obce Rudice - Jeskynní systém

Rudického propadání - Archeologické výzkumy rudického propadání a středověké osady Bystřec v Rakoveckém údolí. Rudická galerie (kulturní dům Rudice)

Geopark**Otevírací doba:**

Otevřeno celoročně, nepřetržitě.

Sedlec, okr. Plzeň-jih**Muzeum Sboru dobrovolných hasičů Sedlec**

Není členem AMG. Zřizovatel: Sbor dobrovolných hasičů, Sedlec

Adresa:

p. Starý Plzenec, PSČ: 332 01

tel.: 019/7966468 po 18.00 hod.

velitel, správce muzea: František Chrástl

Stálá expozice:

Historická hasičská výzbroj a technika.

- motorové stříkačky přenosné, přívěsné

- koňská ruční stříkačka

- automobilový žebřík německé výroby Sachsling

- ruční hasičí přístroje

- hasičská výzbroj a výstroj

- odznaky, brožury, fotografie

Otevírací doba:

Muzeum lze shlédnout na základě telefonické domluvy se správcem na č. 019/7966468

Slup, okr. Znojmo**Vodní mlýn**

Je členem AMG. Pobočka Technického muzea v Brně

Adresa:

Jaroslavice, Slup 94, PSČ: 671 28

tel.: 0624/275264

Stálá expozice:

Renesanční stavba velkomlýna se čtyřmi vodními koly a náhonem. Ve mlýně je expozice mlynářství.

Otevírací doba:

Otevřeno sezónně (duben-říjen), zavírací den pondělí.

IV.-X. Út-Ne, svátky 9-17. Jinak na objednávku.

Sokolov, okr. Sokolov**Okresní muzeum a knihovna Sokolov**

Je členem AMG. Zřizovatel: Okresní úřad Sokolov

Adresa:

Zámecká 1, PSČ: 356 01

tel.: 0168/623930, 21171, 622505, 21986, 22217,

fax: 0168/22217

e-mail: okmsokolov@mbox.vol.cz

ředitel: Ing. Pavel Beran, tel.: 0168/22217

Stálá expozice:

Příroda, historie a etnografie regionu

Geologie, rudné a uhelné hornictví Sokolovské pánve, Slavkovského lesa a západních Krušných hor.

Otevírací doba:

Otevřeno celoročně, zavírací den pondělí, úterý.

St-Ne 9-12 13-17

Jinak po předchozí objednávce.

Starič, okr. Frydek-Místek**Štola - hornický skanzen**

Není členem AMG. Zřizovatel: OKD a.s., Důl PASKOV, o.z. Podnikový institut vzdělávání.

Adresa:

OKD a.s., Důl PASKOV, o.z. Podnikový institut vzdělávání, PSČ: 739 43, tel.: 0658/492480, fax: 0658/660139

ředitel dolu Paskov: Ing. Ivo Žolnerčík

Stálá expozice:

Podpovrchový "umělý důl" - ukázková štola, kde se na délce 150 m důlních chodeb nacházejí běžná důlní pracoviště v technologické návaznosti jako ve skutečném dole.

Otevírací doba:

Otevřeno celoročně, zavírací den sobota, neděle, svátky.

Po-Pá 6-13

Studénka, okr. Nový Jičín**Vagonářské muzeum Moravskoslezské vagonky a.s.**

Je členem AMG. Zřizovatel: Moravskoslezská vagonka a.s.

Adresa:

Panská 229, PSČ: 742 13

tel.: 0655/71566, 472247, fax: 0655/472000

vedoucí: dr. Martin Šmída

Stálá expozice:

Vznik a rozvoj našich železnic a dopravní prostředky do konce 19. století. Historie výroby v Moravskoslezské vagonce ve Studénce od roku 1900 až po současnost.

Otevírací doba:

Otevřeno sezónně (květen-září), zavírací den pondělí, úterý, svátky. V.-IX. St, Čt, Pá 8-13, So 8-11 13,30-15,30, Ne 9-11 13,30-15,30. Pro hromadné návštěvy po předchozím dohovoru i v jiný termín.

Štítina, okr. Opava**Pěchotní srub - bunkr**

Není členem AMG.

Adresa:

PSČ: 747 91

tel.: 0653/7201

Těchonín, okr. Ústí nad Orlicí**Muzeum čs. opevnění - dělostřelecká tvrz Bouda**

Není členem AMG. Zřizovatel: Společnost přátel čs. opevnění, s.r.o.

Adresa:

pošta Těchonín, PSČ: 561 66

tel.: 0601/547114, fax: 05/42218492

e-mail: , http: www.atc.cz/bouda

jedenatel (adr. Vedlejší 6, 625 00 Brno): dr. Tomáš

Svoboda; správce: Jiří Hořák

Stálá expozice:

Součást linie těžkého opevnění, budovaného v letech 1935-1938. 850 m dlouhá prohlídková trasa s elektrickým osvětlením. Historie československého opevnění a jednotlivé prostory tvrže.

(I. trasa 850 m, II. trasa 1100 m, III. trasa cca 2000 m)

Otevírací doba:

Otevřeno sezónně, zavírací den dle období.

Vstupy:

V.-X. Po,Pá 11, 13, a 15 hod.; So,Ne 11, 12, 13, 14, 15, 16 hod.

VI.-VIII. denně 11, 12, 13, 14, 15, 16 hod.

X. So,Ne, svátek 11, 12, 13, 14, 15, 16 hod.

Těšany, okr. Brno-venkov**Kovárna**

Je členem AMG. Pobočka Technického muzea v Brně.

Adresa:

PSČ: 664 54

tel.: 05/44248282

Stálá expozice:

Expozice kovářství a kolářství s příslušným venkovským interiérem.

Otevírací doba:

Otevřeno sezónně (duben-říjen), uzavřeno v pracovních dnech.

IV.-X. So, Ne, svátky 9-17

Mimo otevírací dobu na telefonickou objednávku.

Třebíč, okr. Třebíč**Střední odborné učiliště zemědělské - muzeum zemědělských strojů**

Je členem AMG.

Adresa:

Demlova 890, PSČ: 674 01

tel.: 0618/22451, fax: 0618/22451

vedoucí: Ing. Jaroslav Bobek

Stálá expozice:

Převážná část expozice je tvořena stabilními benzinovými a naftovými motory z období před 40 - 60 lety. Všechny exponáty jsou provozuschopné.

Otevírací doba:

Otevřeno celoročně, Po-Pá 6-14,30. O víkendy po předchozí telefonické objednávce.

Třinec, okr. Frydek-Místek**Muzeum Třineckých železáren a města Třince**

Je členem AMG.

Adresa:

Frýdecká ul. 389, PSČ: 739 61

tel.: 0659/435501, 435882, fax: 0659/435884

Stálá expozice:

Dějiny Třineckých železáren a města Třince - první zmínka o Třinci, založení železáren, umělecká a uživatelská litina, dělnické kolonie, Báňská a hutní společnost, výroba oceli, povýšení Třince na město, privatizace železáren, Moravia Steel a.s.

Součástí expozice je i maketa Třineckých železáren včetně doprovodného videoprogramu.

Otevírací doba:

Otevřeno celoročně, zavírací den neděle, pondělí.

Tyn nad Bečvou, okr. Prerov**Hrad Helfštýn**

Je členem AMG. Pobočka Muzea Komenského v Prerově.

Adresa:

pošta Lipník nad Bečvou, PSČ: 751 31

tel.: 0641/797093

vedoucí pobočky: Mgr. Marcela Kleckerová,

tel.: 0641/52391, 797093

Stálá expozice:

V suterénu hradního paláce je v pěti místnostech instalováno přes 100 exponátů. Každým rokem je expozice doplňována o vybrané předměty, vykované na mezinárodním setkání uměleckých kovářů HEFAISTON (v r. 1999 proběhne 18. ročník)

Otevírací doba:

Otevřeno sezónně (březen-listopad), zavírací den dle období.

III. a XI. So, Ne 9-16

IV. Út-Ne 9-17

V.-VIII. Út-Ne 9-18

IX.-X. Út-Ne 9-17

Knihovna, badatelna:

Knihovna literatury uměleckého kovářství - pro odborníky.

Úsov, okr. Šumperk**Lovecko-lesnické muzeum**

Je členem AMG. Pobočka Okresního vlastivědného muzea v Šumperku.

Adresa:

Zámecká č. 1, PSČ: 789 73

tel.: 0648/435111

vedoucí pobočky: Gertruda Pelikánová

Stálá expozice:

Trofeje africké zvěře a preparáty středoevropské fauny - Ukázky lesnických staveb a nástrojů z počátku 20. století - Dějiny hradu a zámku

Otevírací doba:

Otevřeno sezónně (duben-říjen), zavírací den dle období.

IV.-X. So-Ne 9-12 13-16

V.-VIII. Út-Ne 8-13 13-17

IX. Út-Ne 9-12 13-16

Valtice, okr. Břeclav**Muzeum zahradnických výrob a životního prostředí**

Je členem AMG. Pobočka Národního zemědělského muzea v Praze.

Adresa:

nám. Svobody 8, PSČ: 691 44

tel.: 0627/352144, 352037, fax: 0627/352144

ředitel pobočky: Ing. Vítězslav Koukal CSc.

Stálá expozice:

Povodně a komáří kalamita na Moravě

Otevírací doba:

Otevřeno celoročně, zavírací den pondělí.

Út-Ne 9-17

Velké Losiny, okr. Šumperk**Ruční papírna - Muzeum papíru**

Je členem AMG. Zřizovatel MORPA a.s., Zábřežská ul., 787 01 Šumperk.

Adresa:

č.p. 9, PSČ: 788 15

tel.: 0649/248433, fax: 0649/248418

vedoucí Muzea papíru: PhDr. Richard Sedláček, tel.:

0649/248433

Stálá expozice:

Dějiny manufakturní výroby papíru v českých zemích - nachází se v historickém objektu papírny - historický vývoj řemesla a výrobní techniky, cesta papíru do Evropy, zařízení a nástroje ve starých ručních papírnách, 400 let výroby ručního papíru ve Velkých Losinách (1678-93), ruční papírny v českých zemích, výroba průsvitek-filigránů, současná produkce a užití ručního papíru.

Počátky průmyslové papírenské výroby v Čechách - model prvního papírenského stroje (1799), první české průmyslové papírny, modely papírenských strojů, technologických zařízení, soubor měřicích přístrojů.

Ruční výroba papíru ve Velkých Losinách (technologie, prohlídka pracoviště) - současný výrobní postup (videoprojekce 15 min. s odborným komentářem), návštěva a prohlídka střežných výrobních pracovišť.

Galerie Muzea papíru - sezónní výstavy, pořádání prezentačních akcí

Otevírací doba:

Otevřeno celoročně, zavírací den dle období.

I.-III., XI.-XII. Po-Pá vstup v 10 hod. a 13 hod. Hromadně návštěvy nutno předem objednat.

IV. a X. Po-Pá 9-12 13-15

V.-IX. Út-Ne 9-12 13-17

Knihovna, badatelna:

Příruční knihovna - možnost studia, případně zápůjček, po předchozí dohodě

Velké Meziříčí, okr. Žďár nad Sázavou**Muzeum silnic a dálnic ČR**

Je členem AMG. Zřizovatel: Městský úřad Velké Meziříčí

Adresa:

Zámek 1, PSČ: 594 01

tel.: 0619/2206, 2773, fax: 0619/2773

ředitelka: PhDr. Marie Ripperová:

Stálá expozice:

Stálá výstava sochaře Jiřího Marka - Modely mostů - Historie výstavby dálnice - Přírodniny (konchylie, ornitologická sbírka) - Sarajevský atentát

Otevírací doba:

Otevřeno sezónně (květen-říjen), zavírací den pondělí.

V.-X. Út-Ne 9-12 13-17

Knihovna, badatelna:

Po-Pá 7,30-16.00

Vidnava, okr. Jeseník**Muzeum železniční sdělovací a zabezpečovací techniky**

Není členem AMG.

Adresa:

Železniční stanice, PSČ: 750 55

tel.: 0645/67118

Vinařice u Kladna, okr. Kladno**Skansen důl Mayrau**

Není členem AMG. Zřizovatel: ČMD, a.s., Víta Nejedlého 1575, Kladno 272 61

Adresa:

PSČ: 273 07, tel.: 0312/673067, 674129, fax: 0312/671667

ředitel Kladenských dolů, o.z.: Ing. Jiří Šařec**Stálá expozice:**

Budova Mayrau z roku 1875 s těžním stojem z roku 1905. Budova Robert z roku 1884 s těžním stojem z roku 1932. Výstava ke 120 letům dolu Mayrau, doplněná studijními programy a videoprogramy. Budova dýmnice s expozicí báňského záchrannářství, důlní měřičství a expozice důlních prostor tématicky zaměřená na zdolávání důlních ohňů.

Homole - cca 130 m důlních děl s expozicí komplexně mechanizovaného stěnového porubu, frontální zátinka, důlní doprava, přetlaková komora atd.

Volné prostranství - části výztuže, důlních strojů a zařízení

Otevírací doba:

Otevřeno celoročně, So-Ne 10-12 a podle předchozí objednávky v libovolný den a dohodnutou hodinu.

Zdechovice u Přelouče, okr. Pardubice**Muzeum českého venkova**

Je členem AMG. Pobočka Národního zemědělského muzea v Praze

Adresa:

PSČ: 533 11

tel.: 0457/636172

vedoucí: Ing. Vladimír Michálek:

Stálá expozice:

Historická zemědělská technika - Energie v zemědělství - Historické traktory

Otevírací doba:

Otevřeno sezónně (duben-říjen), 8-17 hod.

Zlín, okr. Zlín**Obuvnické muzeum Zlín**

Je členem AMG. Pobočka Muzea jihovýchodní Moravy ve Zlíně

Adresa:

Tř. Tomáše Bati 1970, PSČ: 762 57

tel.: 067/8522203, fax: 067/8522203

vedoucí pobočky: Mgr. Miroslava Štýbrová, tel.:

067/8522203

Stálá expozice:

Sbírkový fond sleduje vývoj obouvání od nejstaršího období českých dějin až po současnost. Nejranější období je zachyceno prostřednictvím replik. Nejstarší originály pocházejí z 1. pol. 17. stol. Unikátní je kolekce obouvání cizích národů. Jsou zde soustředěny různé typy obuvi ze všech kontinentů světa. Patrně nejzácnější je soubor textilních střevíků z feudální Číny, velmi zajímavá je i kolekce atamanských bot, zakoupená v roce 1911 posledním majitelem buchlovského panství, dále soubor afrických sandálů a velká sbírka obuvi z Indie. Nejpřitažlivější exponáty pro laického návštěvníka jsou opánky z perli pštrosa emu a lidských vlasů, které se užívaly v centrální Austrálii k rituálním obřadům. Nejrozsáhlejší a patrně nejucelenější kolekci sbírkového fondu obuvnického muzea je soubor obuvi z produkce firmy Baťa. Sleduje vývoj výroby od vzniku továrny v roce 1894 až po rok 1945, kdy byl obuvnický komplex znárodněn.

Otevírací doba:

Otevřeno celoročně, zavírací den pondělí.

Út-Ne 10-12 13-17

Žatec, okr. Louny**Chmelařské muzeum**

Není členem AMG.

Adresa:

Prokopa Velkého 1952, PSČ: 438 01

tel.: 0397/626 125, 416140

vedoucí: Ing. Jaroslav Urban, tel.: 0602/416140

Stálá expozice:

Dějiny chmelařství v českých zemích od pravěku po současnost.

Muzejní obzory 1/1999. Vycházejí 7. ledna 1999.

Příloha Věstníku Asociace českých a moravskoslezských muzeí a galerií. Vydává AMG.
Adresa redakce: Kostelní 44, Praha 7, PSČ 170 00, tel.: 02/20 308 436-7, fax: 02/37 52 40, e-mail:
amg@mbox.vol.cz

Náklad 900 výtisků.

Podávání novinových zásilek povoleno Ředitelstvím pošt Praha čj. NP 1907/1993 ze dne 6. 10. 1993.

Vydáno za finanční podpory Ministerstva kultury ČR.