



Asociace muzeí a galerií České republiky

Z činnosti orgánů AMG

Zápis z jednání senátu AMG, které se konalo dne 20. února 2002 v kinosále Národního technického muzea v Praze

Přítomno: 17 z 20 členů s hlasem rozhodovacím (omluvili se 2 členové, jeden byl zastoupen bez hlasovacího práva) a 22 z 37 členů s hlasem poradním (omluvilo se 6 členů).

Jednání vedl I. místopředseda AMG PhDr. Pavel Ciprian. Nejprve proběhla volba návrhové komise – jednohlasně byli zvoleni Ing. Ivo Štěpánek, Mgr. Pavel Šafr a Mgr. Antonín Reček.

I. Zpráva o činnosti exekutivy za minulé období

Prvým bodem programu byl zpráva o činnosti exekutivy AMG za uplynulé období. Předseda AMG PhDr. Jan Dolák informoval přítomné o tématech, která exekutiva probírala na svých čtyřech zasedáních. Exekutiva se zabývala zejména plánem práce a rozpočtem na rok 2002. Její jednání navštívili zástupci MK ČR (dr. Žalman a Ing. Jirásek) a nový generální ředitel Národního muzea PhDr. Michal Lukeš. Exekutiva řešila problémy spojené s administrativou AMG a nařídila inventarizaci majetku. Velkým problémem je i nadále otázka umístění sekretariátu, který ve stávajících prostorách může působit již pouze v letošním roce. Situaci se snad podařilo vyřešit díky nabídce Bytového podniku pro Prahu 1, ovšem i přes vyšší nájemného zohledňující neziskový charakter naší instituce, budou náklady dvojnásobné.

Časově náročným úkolem exekutivy bylo vypracování návrhu pravidel soutěže Gloria musaealis a jednání, která o tomto problému AMG vedla s MK ČR. Dr. Ciprian jednal s Ochranným svazem autorským o uzavření smlouvy na rok 2002 – poplatek za výkon autorských práv

k hudebním dílům v muzeích se letos zvyšuje na 20.000 Kč, smlouva bude taxativně vymezovat, na které druhy hudebních produkcí se nevztahuje.

Exekutiva kontrolovala stav dokončování některých projektů, jako vydání Kompendia vědy a výzkumu a Příručky muzejníkovy I. 6. března proběhne společné jednání zástupců AMG a Muzejního dokumentačního centra Slovenského národního muzea v Bratislavě o spolupráci v ediční činnosti a na některých dalších projektech.

Exekutiva dále jednala o účasti AMG na veletrhu Regioutour 2003, který by měl být cílově zaměřen na muzea a galerie. Ředitelství veletrhu hodlá s AMG spolupracovat i na přípravě doprovodných programů, jejichž cílovými skupinami jsou zástupci státní správy a samosprávy, pedagogové a pracovníci v cestovním ruchu. Exekutiva zpracovala dotazník, který byl odeslán muzeím a galeriím převedeným v loňském roce na kraje.

Rok 2002 byl vyhlášen Rokem kulturního dědictví, téma letošního Mezinárodního den muzeí je „Muzea a globalizace“.

Exekutiva připravuje výroční zprávu za rok 2001. 13. února se setkal poprvé realizační tým projektu „Muzea a profesionalita“.

II. Vývoj oborové legislativy a zpráva o činnosti Unie zaměstnavatelů

Druhým bodem programu byla zpráva o vývoji oborové legislativy, kterou přednesl PhDr. František Šebek s doplněním PhDr. Cipriana a RNDr. Žalmana. Novela zákona 71/1994 Sb. o vývozu předmětů kulturní hodnoty byla stažena ministrem kultury ČR, vzhledem k tomu, že příja-

Pro snazší orientaci...

Výstavní kalendář	od str. 2
Z činnosti sekcí, kolegií a komisí	od str. 4
Zprávy, aktuality, informace	od str. 8
Téma: Josef Beneš	od str. 11
Připravuje se (semináře, konference ...)	od str. 17
Výstavní burza	od str. 20
Personálie	od str. 21
Nové stálé expozice	od str. 21
Pozvánka na výstavu	od str. 22
Volná místa	str. 25
Muzea a profesionalita pro 21. století	od str. 28

Informace sekretariátu AMG

NOVÁ TELEFONNÍ A FAXOVÁ ČÍSLA

Moravská galerie – Uměleckoprůmyslové muzeum, Brno
tel.: 05/31169222, fax: 05/32169200

Mucha Museum, Praha
02/25121456

Galerie výtvarného umění v Havlíčkově Brodě
tel.: 0451/421152, 427035 (ředitelka);
fax: 0451/427035



NOVÉ INTERNETOVÉ STRÁNKY
A E-MAILOVÉ ADRESY

Národní muzeum Praha – oddělení novodobých českých dějin
e-mail: nm_oncd@volny.cz

Okresní muzeum Orlických hor, Rychnov nad Kněžnou
<http://www.moh.cz>,
e-mail: moh@moh.cz nebo
muzeum@moh.cz

Okresní muzeum Kladlo
<http://www.omk.cz>
e-mail: muzeum@omk.cz

Městské muzeum Františkovy Lázně
http://www.telecom.cz/muzeum_fl

Muzeum Komenského v Přerově
<http://muzeum.infoprerov.cz>

Galerie výtvarného umění v Havlíčkově Brodě
e-mail: galerie@hbnet.cz

Galerie výtvarného umění v Chebu
e-mail: galerie.cheb@iol.cz

Galerie umění Karlovy Vary
e-mail: gukv@volny.cz

Severočeská galerie výtvarného umění v Litoměřicích

http://www.galerie-ltm.cz
e-mail: gvu.ltm@worldonline.cz

Galerie výtvarného umění v Náchodě

e-mail: gvun@gvun.cz

Horácká galerie, Nové Město na Moravě

http://www.hg.nmmn.cz

Galerie výtvarného umění v Ostravě

http://www.gvuostrava.cz
e-mail: gvuo@nextra.cz

Východočeská galerie v Pardubicích

e-mail: vcg.rehakova@wo.cz

Rabasova galerie, Rakovník

http://www.rabasgallery.cz
e-mail: rabasova.galerie@worldonline.cz

Upozornění!

Putovní výstavy – geologické, hornické, ekologické atd. – by velmi rádi (a za výhodných podmínek) přijali kolegové – muzejníci v Polsku.

Kontakt:

Miloš Zárbybnický,
Za chalupami 144,
154 00 Praha 5.
tel: 02/57910031
e-mail: hornicka.matice@post.cz nebo
m.zarybnicky@mus.cz

Výstavní kalendář

**Adamov
Stará huť**

Pokusná tavba v replice slovanské železářské pece v rámci Dne muzeí
18.5.2002

**Bělá pod Bezdězem
Muzeum v Bělé pod Bezdězem**

Fotografie Františka Šmahela
květen 2002
Pojďte si hrát s malířem Kupkou
květen 2002

P. Maria Montseratská v Podbezdězí
květen 2002 - září 2002

**Benátky nad Jizerou
Muzeum Benátky nad Jizerou**

Fotografie J. Dohnálka
30.4.2002 - 9.6.2002
Keltové v českých zemích
30.4.2002 - 31.10.2002

Benešov

Muzeum umění

Dokouřeno!
1.1.2002 - 31.12.2002
Bienále výtvarníků Benešovska
13.4.2002 - 12.5.2002
Současné umění středního Slovenska
17.5.2002 - 17.6.2002

Beroun

Muzeum Českého krasu

v Berouně

110 let muzea v Berouně
17.4.2002 - 2.6.2002

tě pozměňovací návrhy způsobily, že norma by způsobila bezbřehé vyvážení kulturních statků. Návrh nového paragrafického zákona byl v 1. čtení parlamentem vrácen vládě (AMG uvažovala o sestavení pracovní skupiny pro zpracování pozměňovacích návrhů). Na půdě Unie zaměstnaneckých svazů se vedla tripartitní jednání o návrhu zákona o veřejných službách, který se dotýká i sféry muzejnictví. UZS zpracovala své připomínky, a to jak k obecnému duchu zákona, tak i k jednotlivým oborům služeb. V otázce obecného pojetí návrhu kritizuje UZS nezakotvení klíčové úlohy státu a ústředních orgánů v zákoně. V oblasti muzejnictví jsou veřejné služby stanoveny odděleně pro muzea a pro galerie (muzea výtvarného umění).

V rámci reformy veřejné správy byl zpracován návrh přechodového zákona pro organizace dosud zřizované okresními úřady. Všechna okresní muzea přecházejí pod zřizovatelskou pravomoc krajů s výjimkou Husitského muzea v Táboře a Muzea skla a bižuterie v Jablonci, která jsou předána Ministerstvu kultury ČR.

III. Plán činnosti a rozpočet AMG na rok 2002

Jako třetí bod programu byl projednán návrh plánu činnosti a rozpočtu AMG na rok 2002. Předseda AMG přednesl návrh exekutivy na valorizaci příspěvků AMG (poslední valorizace proběhla v roce 1999): I. kategorie – 20.000 Kč; II. kategorie – 8.000 Kč; III. kategorie – 4.500 Kč; IV. kategorie – 1.500 Kč; individuální členové – 300 Kč. Po delší rozpravě byl návrh schválen 12 hlasy.

Zároveň byl schválen návrh plánu činnosti AMG na rok 2002 v tomto znění:

Plán činnosti AMG na rok 2002

- 1. Legislativa a koncepční činnost**
 - nadále sledovat vznik zákonů souvisejících s reformou státní správy a uplatňovat oprávněné zájmy muzeí zejména v souvislosti s přechodem na nové zřizovatele (celoročně; Jan Dolák, Pavel Ciprian, František Šebek)
 - nadále sledovat vznik zákonů v souvislosti s transformací rozpočtových a příspěvkových organizací a uplatňovat oprávněné zájmy muzeí (celoročně; Jan Dolák, Pavel Ciprian, František Šebek)
 - nadále sledovat zákon o veřejných službách, zahájit práce na systému akreditace sbírkotvorných organizací (celoročně; Jan Dolák, Pavel Ciprian, František Šebek)
 - sledovat vznik ostatních zákonů (resp. změny stávajících), které mají vztah k oboru činnosti muzeí (celoročně; Jan Dolák, Pavel Ciprian, František Šebek)
 - v návaznosti na vládní dokument

o kulturní politice státu sledovat koncepční otázky rozvoje oboru muzejnictví (celoročně; Jan Dolák, Pavel Ciprian, František Šebek)

2. Semináře a konference muzejních pracovníků

- připravit cyklus přednášek v rámci kurzu muzejní propedeutiky, který bude zahájen v září 2002 (celoroční dle zvláštního projektu; František Šebek)
- organizačně zajistit konání 11. česko-bavorsko-saského setkání v Českém Krumlově (září; Eva Dittertová)
- organizačně podpořit konání konference ICMS-ICOM (bezpečnost kulturních institucí) (září; ICOM, Dagmar Fialová)
- zahájit přípravy mezinárodní konference; uskutečnit akci v říjnu 2002 (Eva Dittertová, Dagmar Fialová)
- uspořádat dvoudenní seminář muzejních pracovníků v návaznosti na aktuální problematiku muzejní praxe (transformace regionálních muzeí) (listopad; Dagmar Fialová, Pavel Ciprian)
- semináře a konference komisí budou uspořádány dle samostatného plánu (celoročně; předsedové komisí)

3. Budování databází, informační a odborná činnost

- aktualizovat databázi vědeckovýzkumné a další odborné činnosti muzeí a galerií ČR (květen; Fialová, sekretariát AMG)
 - vypracovat systém statistického sledování oboru muzejnictví; k tomuto úkolu sestavit pracovní skupinu (květen - prosinec; Dagmar Fialová, sekretariát AMG)
 - v rámci statistického sledování oboru připravit sběr dat pro aktualizaci I. a II. etapy pasportizace sbírek (říjen; Dagmar Fialová, sekretariát AMG)
 - v souladu se zákonem 101/2000 Sb. o ochraně osobních údajů vést generální adresář muzejních pracovníků (září; Dagmar Fialová, sekretariát AMG)
 - vést v aktuální podobě základní databázi-adresář a databázi kulturních událostí v muzeích a galeriích a publikovat tyto databáze na Internetu; komplexně tuto databázi aktualizovat ve III. čtvrtletí roku 2001 (celoročně; Dagmar Fialová, sekretariát AMG)
 - pokračovat v budování obrazové databanky muzeí a galerií (celoročně; Dagmar Fialová, sekretariát AMG)
 - nadále podporovat projekt DEMUS – software pro správu a evidenci sbírek; v 1. polovině roku 2001 svolat schůzku předsedů komisí AMG ke koordinaci postupu projektu (celoročně; Dagmar Fialová, Jan Dolák, Radka Durmonová)
- 4. Publikační činnost**
- vydat 6 čísel Věstníku AMG ve stanovených termínech (celoročně; Petra Medříková)

- vydat publikaci "Příručka muzejníko-va I" (únor; Dagmar Fialová)
- zpracovat a vydat CD ROM Kompendium vědecko-výzkumných a odborných projektů muzeí a galerií ČR 1997-9 (březen; František Šebek, Dagmar Fialová, Karel Vacek)
- zpracovat a vydat Adresář muzeí a galerií na rok 2003 (listopad; Dagmar Fialová)
- podpořit vznik dalších publikací dle plánů činnosti jednotlivých komisí (celoročně; Jan Dolák)
- vydat sborník z kolokvia muzejních pracovníků (IV.Q.2002; Dagmar Fialová, Pavel Ciprian)
- vydat sborník z mezinárodní konference muzejních pracovníků (IV. Q.2002; Dagmar Fialová, Eva Dittertová)
- zpracovat a vydat učební texty pro frekventanty školy muzejní propedeutiky (III.Q.2002; Dagmar Fialová, František Šebek)

5. Správa a údržba Serveru muzeí a galerií České republiky www.cz-museums.cz

- zpracovat nové grafické a technické pojetí webových stránek (březen 2002; Karel Vacek, Dagmar Fialová)
- aktualizovat a doplnit adresář muzeí a galerií na Internetu (celoročně; Karel Vacek, Dagmar Fialová)
- udržovat anglickou verzi adresáře muzeí a galerií (celoročně; Karel Vacek, Dagmar Fialová)
- zveřejňovat publikace AMG paralelně v elektronické podobě na Internetu (celoročně; Karel Vacek, Dagmar Fialová)
- zajistit aktuálnost stránek, průběžně je doplňovat a rozšiřovat celoročně (celoročně; Karel Vacek, Dagmar Fialová)

6. Propagace a popularizace muzejnictví

- zúčastnit se veletrhu Regiontour 2002 a připravit účast AMG na ročníku 2003; po dohodě s vedením veletrhu připravit doprovodný program, k zajištění programu sestavit pracovní skupinu (celoročně; Dagmar Fialová, Jan Dolák)
- zúčastnit se III. bienále Pramuson v březnu 2002 (20.-21.3.2001; Dagmar Fialová)
- zúčastnit se IV. ročníku veletrhu Nostalgia Expo v Bratislavě v listopadu 2002 (listopad; Dagmar Fialová)
- pravidelně informovat sdělovací prostředky o dění v oboru muzejnictví; zorganizovat mediální kampaň při příležitosti Mezinárodního dne muzeí (celoročně; Luděk Beneš)
- zahájit národní soutěž muzeí v ČR (celoročně; Milena Burdychová)

7. Činnost orgánů a organizačních složek AMG

- zabezpečit činnost a provoz sekretariátu AMG (celoročně; Jan Dolák)
- zabezpečit činnost AMG v rámci

Unie zaměstnavatelských svazů a jejím prostřednictvím se podílet na tripartitních jednáních (celoročně; Pavel Ciprian)

- zajistit pravidelnou činnost exekutivy a senátu AMG (celoročně; Jan Dolák, Dagmar Fialová)

- připravit výroční zprávu o činnosti AMG za rok 2001 (celoročně; exekutiva AMG)

- zajistit standardní i další grantové zdroje AMG, plán činnosti přizpůsobovat reálným finančním prostředkům duben (celoročně; Jan Dolák, Dagmar Fialová)

- pokračovat v navázané spolupráci se Svázem muzeí ve Slovensku a s evropskou asociací muzejních sdružení NEMO (celoročně; Jan Dolák, Dagmar Fialová)

- spolupracovat s domácími i zahraničními muzeologickými pracovišti i partnerskými sdruženími (celoročně; Jan Dolák, Dagmar Fialová)

Senát též projednal a schválil návrh rozpočtového provizoria AMG (plán finančních prostředků bude schválen až po oznámení výsledků grantové soutěže MK ČR).

IV. Změny jednacího řádu AMG v roce 2002

Předseda AMG přednesl návrh na změny jednacího řádu AMG v roce 2002, a to:

- v bodě 1.2.5., odrážka 3. se mění text na „vždy k 1.1. zašlou úplný seznam členů kolegia“.

- v bodě 6.2.1. se termín, do kdy exekutiva rozhodne o přidělení příspěvku komisím, mění na „15. listopadu“.

- v bodě 6.2.3. se termín, do kdy předsedové komisí zasílají projekty pro přidělení finančních příspěvků mění na „31. října“.

- v příloze 1 je včleněna nová kapitola do struktury výroční zprávy s názvem „Dobrovolná sdružení členů AMG (stav, změny, personální obsazení)“

- mění se příloha 3 Jednacího řádu dle aktuálního stavu členské základny a výše ročních příspěvků.

Přednesené změny byly členy senátu schváleny.

V. Národní soutěž muzeí 2002

Členka exekutiva Ing. Milena Burdychová informovala členy senátu o stavu příprav národní soutěže muzeí v roce 2002. Od posledního jednání senátu prošla pravidla řadou změn. Soutěž byla přejmenována tak, aby název nekorrespondoval s názvem evropské soutěže, s níž nemá společný princip – soutěž se bude jmenovat Gloria musaealis 2002 a bude probíhat ve třech kategoriích – muzejní expozice roku, muzejní publikace roku a muzejní počin roku. Soutěž bude po podepsání ministrem kultury ČR vyhlášena k 18. květnu 2002 a potrvá do 18. května 2003. Muzea

Kája Saudek: Ilustrace
duben 2002 - květen 2002

Bílovec

Muzeum v Bílovci

Práce studentů řezbářské školy v Tovačově
duben 2002

Vícha: fotografie, portréty
květen 2002

Blatná

Městské muzeum

80 let blatenského muzea (1922-2002)
květen 2002 - září 2002

Brandýs nad Labem

Okresní muzeum Praha - východ

Českoslovenští letci - bojovníci za svobodu
8.5.2002 - 23.6.2002

Brno

Moravská galerie v Brně,

Místodržitelství palác

Francouzská kresba 17. a 18. století
6.3.2002 - 9.6.2002

Pražákův palác

Miroslav Šnajdr - Obrazy a kresby
13.3.2002 - 19.5.2002

Max Švabinský: Skutečnost, ráj a mýtus
25.4.2002 - 21.7.2002

Atrium Pražákova paláce

Jiří Matějů - obrazy a transparentní stavby

2.5.2002 - 23.6.2002

Uměleckoprůmyslové muzeum

Místo činu. Design 20. století
15.12.2001 - 19.5.2002

Moravské zemské muzeum

Jídlo jako krásné umění
od 14.3.2002

Staletími podél řeky Svatky
9.4.2002 - 12.10.2002

Dětské muzeum

Muzeum je když ...
15.4.2002 - 31.10.2002

Biskupský dvůr

K Mendlovým narozeninám
7.5.2002 - 17.8.2002

Pavilon Anthropos

40 let pavilónu Anthropos
2.5.2002 - 31.10.2002

Umění Afriky

23.5.2002 - 31.10.2002

Muzeum romské kultury o. p. s.

"Žijeme v jednom domě" - fotografie
duben 2002 - květen 2002

Technické muzeum v Brně

Kulturní a informační centrum města Brna, Rdanická 10

Svět haptický I.

10.4.2002 - 31.12.2002

Bruntál

Muzeum v Bruntále

Černá a bílá
18.4.2002 - 31.5.2002

Břeclav

Městské muzeum a galerie

Kraslice pěti generací
14.3.2002 - 2.6.2002

Paní Masaryková
25.4.2002 - 25.8.2002

Galerie

Miroslav Matoušek: Fotografie
28.3.2002 - 12.5.2002

Šárka Radová: Keramika
23.5.2002 - 14.7.2002

Synagoga

Vysočinou v obrazech Heleny

Puchýřové

18.4.2002 - 16.5.2002

Březnice

Městské kulturní středisko
(Galerie Ludvíka Kuby a Městské muzeum)

Obrazy Bohumila Ullrycha

5.5.2002 - 23.6.2002

Společenský sál Střední a vyšší odborné školy

Anna Sequensová - obrazy

leden 2002 - červen 2002

Bučovice

Muzeum Bučovice

Výstava fotografií

duben 2002

Z pačič říše

květen 2002 - červen 2002

Bystřice nad Pernštejnem

Městské muzeum

Výstava cínu

1.4.2002 - 31.5.2002

Čáslav

Výstavní síň na pěší zóně

Alexandr Kozlov - obrazy

16.4.2002 - 6.10.2002

Roman Rambousek: Obrazy

6.5.2002 - 26.5.2002

Čelákovice

Městské muzeum v Čelákovících

Čeněk Janda: Obrazy a kresby starých

Čelákovice

do 19.5.2002

Česká Lípa

Okresní vlastivědné muzeum

Krajská přehlídka výtvarných oborů

ZUŠ ČR - "Mosty"

5.4.2002 - 30.4.2002

Hudebník a sběratel Bohumil Malotín

13.4.2002 - 19.5.2002

Motivy z přírody

1.5.2002 - 26.5.2002

Jan Křivánek - fotografie

1.5.2002 - 31.5.2002

Mezinárodní den muzeí

18.5.2002 - 19.5.2002

Svatá Zdislava - svěťce přítomnosti

25.5.2002 - 25.8.2002

Galerie Okresního vlastivědného muzea

Prof. Jiří Bartůněk a žáci

3.5.2002 - 26.5.2002

Česká Skalice

Barunčina škola

Barunčina škola aneb Když chodila

Božena Němcová do školy

21.5.-24.5. 2002, 3.6.-7.6. 2002

Muzeum Boženy Němcové

XXX. ročník Ratibořického mapového okruhu

1.5.2002 - 16.6.2002

Setkání s Boženou Němcovou

21.5.2002 - 24.5.2002

Textilní muzeum TIBA

Lidové oděvní součástky a drobné

bytové textilie

5.5.2002 - 16.6.2002

a galerie budou o soutěži informováni prostřednictvím Věstníku a internetových stránek soutěže.

VI. Změny členské základny AMG.

Tajemnice AMG informovala členy senátu o stavu nesplacených členských příspěvků. Dlužníci byli upomenuti, žádný ze subjektů neprojevil přání vystoupit z AMG. O situaci budou členové senátu informováni na příštím zasedání. Za uplynulé období nebyla podána žádná přihláška do AMG.

VII. Různé

Předsedkyně krajské sekce Vysočina PhDr. Jana Beránková informovala o tom, že městská rada ve Velkém Meziříčí navrhla zrušení Muzea silnic a dálnic. Krajská sekce se

aktivně podílí na všech probíhajících jednáních a žádá exekutivu AMG, aby k situaci zaujala stanovisko.

Dr. František Hýbl vyzval exekutivu, aby se vyjádřila k článku prof. Milana Knížáka v deníku SUPER dne 14. února.

Dagmar Fialová informovala na dotaz z pléna o vývoji projektu „Kulturní dědictví pro všechny“.

RNDr. Jiří Žalman informoval o materiálu „Návrh koncepce účinnější péče o movité kulturní dědictví“, který zpracoval odbor ochrany movitého kulturního dědictví, muzeí a galerií MK ČR.

Závěrem přednesl Mgr. Šafr za návrhovou komisi návrh usnesení, který byl schválen všemi hlasy.

Usnesení ze zasedání Senátu AMG ČR dne 20.2. 2002

Jednání Senátu AMG řídil I. místopředseda AMG PhDr. Pavel Ciprian.

Senát:

- A. Zvolil návrhovou komisi ve složení: Ing. Ivo Štěpánek, Mgr. Antonín Reček, Mgr. Pavel Šafr
- B. Vzal na vědomí:
1. Zprávu o činnosti exekutivy za minulé období .
 2. Zprávu o vývoji oborové legislativy a zprávu o činnosti Unie zaměstnavatelských svazů.
 3. Pravidla Národní soutěže muzeí v roce 2002 se zapracovanými připomínkami zástupce MK ČR dr. Žalmana.
 4. Informaci, že nedošlo v uplynulém období do 20.2. 2002 k změnám členské základny AMG.
 5. Informaci k situaci Muzea silnic a dálnic ve Velkém Meziříčí.
- C. Schválil:
1. Zvýšení členských příspěvků pro rok 2002 ve výši, jak je navrhla exekutiva AMG.
 2. Rozpočtové provizorium a Plán činnosti AMG na rok 2002.
 3. Změny Jednacího řádu AMG v roce 2002.

Za návrhovou komisi: Ing. I. Štěpánek, Mgr. A. Reček, Mgr. P. Šafr

Z činností sekcí, kolegií a komisí

Zápis z jednání Jihočeské krajské sekce AMG dne 28. února 2002

Přítomni byli zástupci 14 z 16 členů sekce. Jednání řídil předseda Jihočeské krajské sekce Mgr. Pavel Šafr podle navrženého programu: Předseda sekce podrobně informoval o jednání Senátu AMG 20. února 2002 v Praze. Diskusi k tomuto bodu vyvolalo zejména schválení navýšení členských příspěvků. Členové Jihočeské krajské sekce v této souvislosti žádají exekutivu AMG o poskytování důležitých materiálů exekutivy a podkladů pro jednání Senátu v dostatečném časovém předstihu tak, aby k nim mohla proběhnout diskuse v rámci krajské sekce. Zástupci městských muzeí upozornili na možné problémy s finančním pokrytím zvýšeného členského příspěvku.

V bodě „Různé“ se zejména diskutovalo o zlepšení komunikace

mezi jednotlivými členy krajské sekce. Bylo dohodnuto, že kromě MěM Volyň a muzea Vimperk, kterým bude materiály týkající se AMG zasílat Jihočeské muzeum, ostatní členská muzea si budou všechny materiály stahovat sama z webových stránek AMG. Dále bylo dohodnuto, že předseda sekce bude informovat v předstihu členy o následných termínech a programu jednání Senátu AMG.

Následovala diskuse k přechodu okresních muzeí pod zřizovatele Jihočeský kraj. Členská okresní muzea (Č. Krumlov, Písek, Jindřichův Hradec, Prachovice, Strakonice) vypracovala materiál s názvem „Regionální muzea na území Jihočeského kraje“, určený pro potřeby zastupitelů a krajského úřadu. Materiál po připomínkování a projednání krajskou sek-

cí se stane jejím společným materiálem a bude připraven pro první společné jednání zástupců Jihočeské krajské sekce se zástupci Jihočeského kraje. Termín dojedná předseda sekce s Ing. arch. R. Schinkem, uvol-

něným radním Jihočeského kraje. Dojednaný termín bude oznámen pozvánkou.

Pavel Šafr, Jihočeské muzeum
v Českých Budějovicích

Zápis ze zasedání Liberecké krajské sekce AMG

Jednání zahájil předseda krajské sekce AMG Ing. Z. Vitáček. Následující jednání probíhalo dle připraveného programu. Předseda sekce informoval o jednání senátu AMG z 12. prosince 2001 a z 20. února 2002. Informace se soustředily do okruhů – soutěž Muzeum roku, rozpočet AMG, činnost exekutivy AMG, výstavní a propagační aktivity, členská základna, problematika změn a zřizovatelů a převodu okresních muzeí na kraje.

Všeobecně není jasný další vývoj transformace státní správy a samosprávy, což se odráží i v převodu okresních muzeí na kraje. Objevují se nové termíny převodů i směry vývoje. Představitelé zúčastněných muzeí se shodli na tom, že nemáme informace o snaze vytvořit jedině krajské muzeum a z okresních muzeí zřídit pouhé pobočky. Jednoznačně byla potvrzena snaha o uchování právní subjektivity okresních muzeí a jejich samostatnosti v rámci dvoustupňové sítě muzeí Libereckého kraje. Představa „pobočkování“ regionálních muzeí je pro muzejní odborníky i veřejnost zcela zcestnou, vedoucí k ohrožení samostatné podstaty a činnosti regionálních muzeí.

Do konce roku se měla jednotlivá muzea vyjádřit k předložené návrhu muzejní sítě Libereckého kraje. Písemně tak učinilo jedině muzeum, které vyjádřilo plnou podporu tomuto návrhu. Další muzea tedy zřejmě shledala návrh jako přijatelný. Na zasedání byl předložen, tak jak bylo uvedeno v zápisu ze zasedání z 12. prosince 2001, doplněný a aktualizovaný návrh muzejní sítě. Zástupci regionálních muzeí se dohodli, že zajistí připomínkování návrhu v rámci své působnosti do 31. března 2002. Poté bude návrh zveřejněn předsedou krajské sekce. Za přípravu a předložení návrhu muzejní sítě Libereckého kraje odpovídá Ing. Vitáček.

Projednán byl stav zápisu sbírek do CES u muzeí zúčastněných na zasedání a nebyly konstatovány zásadnější problémy se zápisem. Již převedená muzea na kraj mají své sbírky zapsány v CES.

V rámci hostů našeho zasedání vystoupil zástupce zřizovatele (Okresního úřadu v Semilech) turnovského muzea Ing. V. Petrák. Potvrdil úsilí současných zřizovatelů okresních muzeí zachovat samostatnost těchto muzeí v rámci kraje a zamezit

vytváření poboček jediného krajského muzea. Plně se tak ztotožnil s názorem přítomných muzejníků i snahou naší krajské sekce AMG ČR. Ve svém příspěvku potvrdil současný stav, ze kterého není jasný další vývoj transformace státní správy. Zástupci Krajského úřadu se ze zasedání krajské sekce AMG omluvili, ale na základě žádosti jim bude tento zápis zaslán.

Propagačně informační materiál o muzeích a galeriích Libereckého kraje byl předložen zástupkyni muzea v Jablonci nad Nisou ve stádiu přípravy pro zadání do tisku. Zpracován je výtvarný návrh a část textů. Znovu vyzýváme ta muzea, která nedodala podklady pro tento materiál, aby tak učinila do 31. března 2002. Po tomto termínu si vyhrazujeme právo zveřejnit o muzeích alespoň veřejně přístupné informace.

Potvrzena byla snaha zveřejnit v připraveném materiálu všechna muzea Libereckého kraje. Zúčastnění se dohodli, že osloví tiskárny, s kterými spolupracují a předloží jim podklady k přípravě nabídky tisku. Náklad se bude pohybovat od 2000 do 5000 výtisků. Nabídky tiskáren se budou soustřeďovat do 30. dubna 2002 a v první polovině května zasedne výběrová komise naší sekce a vybere tiskárnu, která bude zakázku realizovat. Zúčastnění se shodli na tomto složení výběrové komise: Ing. J. Slabá, PhDr. V. Jakoubčová, PhDr. J. Mohr, J. Drahoňovský a J. Jelínková. Finanční prostředky se budeme snažit získat z příspěvků jednotlivých muzeí, orgánů státní správy a samosprávy a sponzorů. Otevřena je i možnost financování z grantů a projektů. Přípravu a realizaci bude řídit J. Slabá.

Informaci z jednání výboru oborové komise pracovníků knihoven, muzeí a galerií při AMG ČR přednesla zástupkyně pro Liberecký kraj pí. Jana Fridrichová. Informovala o problematice vztahu knihoven ke knihovnímu zákonu, nutnosti zakotvení funkce knihovny ve zřizovací listině a zápisu sbírkových knih do CES.

V závěru našeho zasedání pak proběhla diskuse, která se převážně týkala otázek budoucnosti muzeí a jejich další činnosti. Předseda sekce byl požádán o učinění dotazu na možnost rozšíření počtu muzeí (odborníků) zabývajících se povolováním vývozu sbírek do zahraničí a za-

České Budějovice Jihočeské muzeum

Omnium animalum - svět zvířat
25.1.2002 - 5.5.2002
Medaile ze sbírek Jihočeského muzea
27.3.2002 - 31.12.2002
Buquoyské sklo v Čechách 1620-1851
od 27.3.2002
Svět fantazie aneb bylo nebylo
duben 2002 - květen 2002
Cín - stříbro chudých
květen 2002 - únor 2003
Wortnerův dům AJG
Vladimír Skrepl a jeho ateliér na AVU
Praha
25.4.2002 - 2.6.2002

Český Brod Podlipanské muzeum v Českém Brodě

Eva Višňáková - Krajiny fantazie a skutečnosti
6.4.2002 - 5.5.2002
Baroko na Kolínsku II - společnost a kultura v letech 1730-1800
18.4.2002 - 14.7.2002

**Český Krumlov
Okresní muzeum**
Ze starých šenků
1.1.2002 - 31.12.2002
Obnovená krása - výběr restaurovaných obrazů a plastik ze sbírek muzea
2.3.2002 - 31.12.2002
Jiří Mádl: Obrazy a grafika / Jiří Mádl ml.: Plastika a objekty
6.4.2002 - 30.4.2002
Markus Miksch: plastiky a obrazy
4.5.2002 - 2.6.2002

Český Těšín Muzeum Těšínska Keramika na Těšínsku do 20.6.2002

**Dačice
Městské muzeum a galerie**
Úklid v depozitáři
30.3.2002 - 26.5.2002
Včelařství na Dačicku
30.3.2002 - 26.5.2002

**Děčín
Okresní muzeum**
Mezi Saharou a tropickými pralesy
30.1.2002 - 30.4.2002
Barokní sklárna Rollhütte
17.4.2002 - 29.9.2002
CHKO Labské pískovce
květen 2002 - září 2002
Sběratelství
květen 2002 - září 2002

**Desná v Jizerských Horách
Muzeum - Riedlova vila**
Velká „Desenská pouť“
květen 2002

**Dobrošov
Pevnost Dobrošov, národní kulturní památka**
Výstava figurek vojáků
duben 2002 - říjen 2002

Doksy

Památník Karla Hynka Mácha

Jaro a velikonoce očima dětí
do 19.5.2002

X. ročník Máchova festivalu v Doksech
20.4.2002 - 24.5.2002

Dolánky

Dlaskův statek

Historie a vývoj Dlaskova statku
20.4.2002 - 30.12.2002

Domažlice

Galerie Bratří Špillarů

Jan Paroubek - regionální motivy
25.3.2002 - 5.5.2002
Ivana Koubková
6.5.2002 - 23.5.2002

Dvůr Králové nad Labem

Městské muzeum

František Soukup - obrazy, kresby
15.3.2002 - 30.4.2002

110 let včelařského spolku ve Dvoře
Králové n. L.

16.5.2002 - 16.6.2002

Frenštát pod Radhoštěm

Muzeum

Imaginace Václava Kimla
25.4.2002 - 19.5.2002

Frýdek-Místek

Muzeum Beskyd - Frýdecký zámek

Jan Kristoforí - Doteky
14.3.2002 - 5.5.2002
Letecké modely
28.4.2002 - 22.9.2002
Turistika v Beskydech
16.5.2002 - 30.6.2002

Haviřov

Památník Životické tragédie

Modely vojenské techniky
21.3.2002 - 31.12.2002

Výstavní síň Musaion

Perličky z muzejního depozitáře
10.5.2002 - 10.10.2002

Havlíčkův Brod

Galerie výtvarného umění

Zdeněk Maixner - Sochy
11.4.2002 - 12.5.2002

Radomír Dvořák - La Primavera.

Fotografie

11.4.2002 - 12.5.2002

Okresní vlastivědné muzeum

Země latinské Ameriky
duben 2002

J. Panuška - z díla
květen 2002

Hlinsko v Čechách

Městské muzeum a galerie

Bedřich Voldana a rodina Voldanova
14.5.2002 - 16.6.2002

Soubor lidových staveb Vysočina

Hele, hele, jak se to děťátko směje ...
20.4.2002 - 31.10.2002

domek čp. 161

Koně

1.5.2002 - 9.6.2002

domek čp. 162

Tak vidím Betlém já

1.5.2002 - 9.6.2002

jištěním problematiky placení poplatků z okopírování. V další části diskuze se shodli zúčastnění na nutnosti vzájemné nabídky výstav v rámci Libereckého kraje. Příští zasedání liberecké krajské sekce AMG ČR se

uskuteční v Městském muzeu a galerii v Lomnici nad Popelkou.

Zdeněk Vitáček, Okresní vlastivědné muzeum v České Lípě

Sekce muzeí Ústeckého kraje se opět sešla

Tentokrát se setkání odehrávalo 14. března 2002 v příjemných prostorách Okresního muzea v Lounech a přítomno bylo bohužel pouze šest z deseti členů sekce. Přivítali jsme však mezi sebou vzácnou návštěvu zástupců Krajského úřadu Ústeckého kraje.

V prvním bodě jednání seznámili zástupci sekce v senátu AMG přítomné s činností AMG a její exekutivy v posledním období, stavem projednávání legislativy týkající se muzeí (návrh zákona o standardizaci veřejných služeb s připraveným standardem muzea), s velkým povděkem byla přijata propagace muzeí jako celku prostřednictvím AMG na turistických veletrzích; zmíněno bylo vyhlášení roku 2002 jako roku kulturních památek OSN, mezinárodního dne muzeí s tématem muzea a globalizace a také připravované vyhlášení soutěže Gloria musealis; vyjádřen byl také nesouhlas se schváleným navýšením členských příspěvků AMG.

Hlavní část jednání se ovšem týkala vztahu muzea a krajský úřad. Přítomní zástupci KÚ byli seznámeni se strukturou a funkcí AMG, postavením regionálního muzea a především okresních muzeí, která se chystají na přechod pod nového řizovatele.

Vzneseno bylo množství dotazů na budoucí fungování muzeí pod správou kraje, jejich financování, právní subjektivitu, postavení institucí mezi dalšími zřizovanými kraji. Ne všechny však mohly a byly zodpovězeny hned na místě. Zástupci kraje na oplátku zasvětili přítomné do současné situace, kdy se kraj v podstatě chystá seznámit se strukturou a rozsahem činnosti jednotlivých institucí, které mají spadat do jeho působnosti a požádali přítomné o pomoc při získávání podkladů.

V otázce postavení muzeí a jejich financování v následujících letech bylo spíše otevřeno jednání, v kterém obě strany teprve na dalším setkání sekce (15.5.) předloží konkrétně propracované návrhy, které by vyjadřovaly názory na základě současného stavu věcí. Vše zůstává tedy otevřeno a budoucí partneři se zatím „otukávají“.

V následné diskusi nebyla samozřejmě opomenuta problematika zápisů do CES a pokud možno okamžitého odstranění problémů s jeho přípravou a programem CESik, kde se ti, kteří již mají tuto proceduru za sebou snažili pomoci ostatním při zvládnutí náročného úkolu.

Radek Spála,
Regionální muzeum Teplice

**Zápis z jednání krajské sekce AMG kraje Vysočina
27. února 2002**

Vzhledem k aktuální situaci v Muzeu silnic a dálnic ve Velkém Meziříčí se krajská sekce AMG kraje Vysočina sešla na svém prvním jednání v roce 2002 ve Velkém Meziříčí.

Úvodem nás přivítala ředitelka hostitelského muzea paní PhDr. Marie Ripperová, která nás seznámila se situací muzea po jednání Zastupitelstva města Velké Meziříčí, které proběhlo předcházející den – 26. února 2002.

Stanovisko zastupitelstva je následující: „Město Velké Meziříčí má zájem o zachování Muzea silnic a dálnic ČR a nebude žádat stát o vydání majetku MSD ČR. Současně zvažuje možnost zrušit příspěvkovou organizaci Muzeum silnic a dálnic ČR, Velké Meziříčí, Zámek 1. K zachování sbírek ve městě je však město ochotno hradit nájem v budově zámku a částečně se podílet i na nákladech spoje-

ných s opravami, údržbou a prezentací sbírkového fondu.“

Poté nás paní ředitelka provedla muzeem, prohlédli jsme si expozice, depozitáře a seznámili se se sbírkovým fondem muzea, který se skládá z několika odlišných sbírek (mobilniář zámku, pozemní komunikace, regionální sbírky). Jako vyjádření k dané situaci a také v souvislosti s plánovaným jednáním zúčastněných stran u přednosta Okresního úřadu Žďár nad Sázavou (28.2.2002), vypracovala krajská sekce AMG „Stanovisko“, které bylo předáno sekretariátu AMG, PhDr. Pavlu Ciprianovi a Mgr. H. Kubíčkoví, z odboru kultury Krajského úřadu kraje Vysočina v Jihlavě.

Předsedkyně sekce PhDr. Jana Beránková a Ing. Jaroslav Martínek z Jihomoravského kolegia seznámili přítomné s jednáním senátu AMG

v Praze dne 20. února 2002 (členské příspěvky a rozpočet AMG, národní soutěž muzeí 2002, jednací řád AMG, zákony).

O blížícím se VII. veletrhu muzeí v Třebíči informoval Ing. Martínek, o jeho koncepci a také o různých možnostech prezentace muzeí. Tato informace bude ještě upřesněna písemně a rozeslána jednotlivým muzeím. Také předal informaci o jednání sekce konzervátorů a o možnosti setkávání konzervátorů v rámci kraje. S tímto návrhem souhlasili všichni přítomní zástupci muzeí, kteří provozují konzervátorská pracoviště.

Od 1. ledna 2002 platí nový knihovnický zákon (zákon č. 257/2001 Sb., o knihovnách a podmínkách provozování veřejných knihovnických a informačních služeb), který se také dotýká muzejních knihoven v případě, že zajišťují služby pro veřejnost. PhDr. J. Beránková navrhla, pozvat ředitelku Krajské knihovny kraje Vyso-

čina v Havlíčkově Brodě PhDr. Ivanu Štrossovou na jedno z dalších jednání sekce, aby nám k této problematice řekla více informací.

Předseda kulturní komise krajského úřadu v Jihlavě, pan PhDr. J. Chalupa, i když se z jednání ve Velkém Meziříčí omluvil, poskytl na jednání sekce plán kulturní komise na letošní rok – výjezdní zasedání se budou konat v jednotlivých městech kraje s tím, že budou zaměřena na konkrétní problematiku (muzea, knihovny, památková péče). Naše problematika – muzeí, muzejní sítě, depozi-tářů atd. bude na programu jednání v Pelhřimově v listopadu 2002.

Další jednání krajské sekce AMG kraje Vysočina se uskuteční v květnu v Třebíči v rámci VII. veletrhu muzeí.

Jana Beránková, Okresní vlastivědné muzeum v Havlíčkově Brodě

Zápis z jednání Kolegia muzeí královských měst, které se konalo dne 12. března 2002 v Muzeu T. G. M. v Rakovníku

Kolegium muzeí královských měst se sešlo naposledy před rokem v Rakovníku – místo setkání je svým dopravním spojením vhodné pro všechny účastníky jednání. Navíc byla možnost prohlédnout si nově zřízené prostory muzea – Café Samson s výstavou obrazů. Příjemné prostředí vytvořilo i přátelské přijetí rakovnických kolegů – patří jim náš dík.

O jednání senátu dne 20. února informovala dr. Šandová – doplňující informace poskytli dr. Štauber a Mgr. Povolný. Živě se diskutovalo o rozpočtu AMG – účastníci se shodli na názoru, že rozpočet by měl být předán v dostatečném předstihu před jednáním senátu, aby si účastníci mohli připravit připomínky, důležitá je účast všech členů s hlasem rozhodujícím (což v tomto případě bylo asi i rozhodující v tom, že narychlo prezentovaný rozpočet často bez dostatečného vysvětlení byl schválen rozdílem jediného hlasu). Diskutovalo se o připravované soutěži muzeí – z účastníků setkání snad jen OM v Litoměřicích má chuť k přihlášení, v kategorii publikací. U ostatních muzeí kritéria soutěže prakticky účast neumožňují.

Veletrhu muzeí v Třebíči se zástupci muzeí zúčastní pouze na diskusním dnu, podle časových možností. Nebude se připravovat společný stánek, panely z loňského veletrhu mají v Rakovníku dosud muzea Rokycany a Zbiroh – musí si zajistit vlastní odvoz.

Zástupci muzeí se informovali vzájemně o výstavách, které plá-

nují v letošním roce, event. které by bylo možno nabídnout k výměně. Rokycanské muzeum zapůjčilo do Litoměřic předměty na výstavu o kávě, které byly v Rakovníku, trvá možnost zápůjčky o cínovém pokladu z Řísut (OM Louny).

Vzhledem k tématu zajímavému pro všechny, byla diskuse o CES a dalších problémech s tím spojených přesunuta jako poslední bod jednání. Všechna muzea dokončují inventarizace svých fondů. Diskutovalo se o názvech podsbírek, neboť v každém muzeu je situace jiná – někde jsou historické fondy vedeny pouze v jedné číselné řadě, bude tedy tato podsírka zapisována jako „jiná“, nikoli historická atd., jinde jsou vyčleněny fondy etnografické, archeologické atp. Na prováděné inventarizace navazují případné odpisy a převody mezi fondy – z těchto důvodů bylo na odpoledne zařazeno i jednání poradního sboru rakovnického muzea. Dr. Šandová informovala o situaci v rokycanském okrese, o problémech muzea v Radnicích. Bohužel se nezúčastnila kolegyně z MVM ve Zbiroze – o situaci v tamním muzeu nejsou zatím zprávy. Diskuse se vedla kolem zápisu do programu CESík. Většina z členských muzeí sleduje i diskusi v Pandoře.

Předpokládáme, že kolegium se sejde opět na podzim – o tom kde, ještě není rozhodnuto.

Miroslava Šandová, Muzeum
Dr. B. Horáka v Rokycanech

Hlučín-Darkovičky
Areál československého
opevnění Darkovičky
Z historie čs. opevnění
duben 2002 - říjen 2002

Hodonín
Galerie výtvarného umění
Jan Pospíšil - výběr z díla
duben 2002 - červen 2002
Oldřich Štěpánek - drobná plastika
duben 2002 - červen 2002

Masarykovo muzeum v Hodoníně
Z historie práva útrpného
14.3.2002 - 31.5.2002
Sadová 14
Zkamenělé moře
duben 2002 - červen 2002

Horní Planá
Rodný domek Adalberta Stiftera
Vítův Hrádek - symbol vzájemnosti
27.3.2002 - 31.5.2002

Hořice
Městské muzeum
Josef Wagner - Hlasy země
28.3.2002 - 8.5.2002

Hrabyně
Památník II. světové války
Z historie čs. legií
duben 2002 - září 2002
Modely pevností a pozemní techniky
květen 2002 - říjen 2002

Hradec Králové
České farmaceutické muzeum
Galerie na mostě
21. žeň exlibris
29.4.2002 - 24.5.2002
XXVI. výstava prací zaměstnanců
a studentů FaF
29.4.2002 - 24.5.2002
Jaroslav Frelich
27.5.2002 - 21.6.2002

Hrusice
Památník Josefa Lady
Výtvarné práce Josefa a Aleny
Ladových
1.1.2002 - 31.12.2002

Humpolec
Městské kulturní a informační
středisko - Muzeum dr. Aleše
Hrdličky
Václav Tajovský - obrazy
duben 2002
Pohlednice Humpolce a okolí
květen 2002

Cheb
Galerie výtvarného umění
v Chebu
James Ensor: Vizionář moderny
od 26.4.2002

Chebské muzeum - expoziční
budova
Krev Chebu - studie revitalizace Poohří
od 15.3.2002
Minithr regionální literatury
18.5.2002
Pojďte s námi do muzea
18.5.2002

Chomutov**Okresní muzeum***Jarní výstava*

23.2.2002 - 30.4.2002

Výtvarníci z Annabergu

13.4.2002 - 4.5.2002

*Radnice, nám. 1. Máje**Okolí Jirkova*

20.4.2002 - 31.5.2002

*Stará radnice**Proměny města v proudu času*

20.4.2002 - 31.10.2002

Chotěboř**Městské muzeum***Grafika a knižní ilustrace Luboše Drtiny*

17.5.2002 - 30.6.2002

*140. výročí založení zpěváckého spolku**Doubřavan*

17.5.2002 - 31.10.2002

Mezinárodní den muzeí

18.5.2002

Chrast u Chrudimě**Městské muzeum***"Co se v Chrasti nosilo" - kroje z našich**depozitářů*

30.3.2002 - 31.8.2002

*Galerie**Eva Mašínová - keramika, fotografie,**hedvábí*

5.4.2002 - 26.5.2002

Chrastava**Městské muzeum a infocentrum***Velikonoce - svátky jara*

březen 2002 - duben 2002

Chrudim**Kabinet ex libris - umělecké****sbírky PNP***Jiří Bouda: Grafika - ilustrace*

28.2.2002 - 30.4.2002

*Výstava ze sbírek Jiřího Karáska**ze Lvovic*

23.5.2002 - 31.7.2002

Muzeum loutkářských kultur*Touláme se světem*

19.1.2002 - do ledna 2003

*Bramborové divadlo umělecké aneb**maňáskový svět*

1.2.2002 - do ledna 2003

Čerti českých loutkářů a řezbářů

1.3.2002 - do ledna 2003

Ing. Bořivoj Župa: Svět hraček

25.4.2002 - 9.6.2002

Okresní muzeum Chrudim*Čepce, čepečky*

12.3.2002 - 9.6.2002

*Svět ptáků aneb co víme o ptactvu**Chrudimská*

4.4.2002 - 2.6.2002

Ivančice**Muzeum Ivančice***Byliny pro zdraví a krásu*

26.3.2002 - 3.6.2002

Jablonec nad Nisou**Galerie Belveder***Jizerské hory objektivem M. Kirchnera*

2.5.2002 - 16.6.2002

Jablonné v Podještědí**Pobočka Bredovský zámeček****na Lemberku***Velikonoce na bredovském zámečku*

31.3.2002 - 19.5.2002

Zprávy, aktuality, informace**Komité Modrého štítu**

Mezinárodní komité Modrého štítu je mezinárodní nevládní organizace, která usiluje o preventivní opatření na ochranu, pohotovou pomoc ve stavu nouze, případně následnou záchranu kulturního dědictví ohroženého válkou, přírodními katastrofami nebo selháním člověka, vandalismem či terorismem a koordinuje v tomto smyslu činnost výkonných orgánů profesních sdružení ve sféře archivů (ICA), knihoven (IFLA), muzeí (ICOM) a památkové péče (ICOMOS). Vznikla v r. 1996, když cílené útoky na kulturní instituce a památkové objekty na Balkáně odhalily akutní potřebu všestranné mezinárodní spolupráce.

Východními prameny její činnosti jsou Haagská konvence o ochraně kulturního dědictví v případě ozbrojeného střetnutí z r. 1954, První protokol (1954) a Druhý protokol (1999) k ní, dále pak Konvence UNESCO o ochraně světového kulturního dědictví z r. 1972, Doporučení UNESCO k ochraně kulturního a přírodního dědictví na národní úrovni (1972), Ženevské konvence (1949). Její zásadní záměry byly vyhlášeny Deklarací o ochraně kulturního dědictví v mimořádných situacích, vydanou na závěr semináře Mezinárodního komitétu Modrého štítu v Radenci (Slovinsko) v listopadu 1998.

Národní odbočky mezinárodního komitétu se vytvářejí postupně od r. 1998. Český komité Modrého štítu (dále ČKMŠ) vznikl z iniciativy Českého výboru ICOM, když zástupci Archivní správy MV ČR (representant ČR v ICA), České archivní společnosti, České informační společnosti při Státním ústředním archivu, Českého výboru ICOMOS, Svazu knihovníků a informačních pracovníků (SKIP – reprezentant ČR v IFLA) a ICOM se shodli v názoru, že je žádoucí spojit síly ve prospěch ochrany kulturního dědictví v ČR a 13. července 1999 ustavili přípravný výbor.

Přípravný výbor uspořádal 23. listopadu 1999 ve Vlastivědném muzeu v Olomouci kulatý stůl, k němuž sezval zástupce moravských a českých archivů, knihoven, muzeí a památkových ústavů, které v minulosti prošly živelnou pohromou, aby jednak vyslechl jejich zkušenosti, dále pak, aby zjistil, zda pociťují potřebu podpory vznikající organizace a co pokládají za prioritní. Návrh na vytvoření Českého komitétu Modrého štítu byl účastníky spontánně přijat. Přípravný výbor – po obšírné diskusi zvažující možnosti spolupráce překračující hranice resortů kultury a vnitra a vyžadující součinnost se státní

správou – zpracoval zásady činnosti a organizační struktury a vtělil je do Smlouvy o založení a působení Českého komitétu Modrého štítu, jež byla 21. dubna 2000 uzavřena mezi Českou archivní společností a pobočkou České informační společnosti při SUA, Českým výborem ICOM, Českým výborem ICOMOS a SKIP.

Podle této smlouvy je ČKMŠ dobrovolnou společností sdružující výše uvedené organizace na základě společného zájmu o spolupráci a koordinaci při prevenci katastrof a nepředvídatelných událostí, při racionálním nasazení techniky a prostředků určených pro záchranu ohroženého kulturního dědictví a nápravu případných škod. Nemá vlastní právní subjektivitu a samostatnost signatářů není založením ČKMŠ dotčena. Úplné znění smlouvy i další relevantní dokumenty jsou k dispozici na internetové adrese http://www.nkp.cz/o_knihovnach/konsorcia/skip/ModrySt.htm.

V r. 2001 se úsilí ČKMŠ soustředilo na navázání spolupráce s Hasičským záchranným sborem ČR jakožto garantem integrovaného záchranného systému státu. Výsledkem jednání byla formulace a konečně slavnostní podepsání (6. 11.) dohody o spolupráci mezi Hasičským záchranným sborem ČR a signatáři ČKMŠ, která je v plném znění opět uvedena na výše zmíněných stránkách ČKMŠ. Jde především o předávání informací, podmínky poskytování pomoci, součinnosti při záchranných pracích. Součástí dohody jsou seznamy a kontakty na operační a informační střediska Generálního ředitelství hasičského záchranného sboru ČR a hasičských záchranných sborů krajů, soupisy kontaktních míst pro vyžadování pomoci při záchrane kulturního dědictví ohroženého požáry, živelnými pohromami aj. nepředvídatelnými událostmi, dále seznam sil a prostředků pro prevenci nebo záchranu (rovněž k dispozici na webu).

I když bychom si přáli, aby nastal nikdy takový stav nouze, je dohoda nástrojem, který by nám v případě potřeby mohl významně pomoci při ochraně kulturního dědictví v krizi.

Otevírá totiž možnost pro účast pracovníků ze sféry archivů, knihoven, muzeí a památkové péče v krizových štábech (s níž jinak zákony 239-241/2000 Sb., v odborných kruzích známé pod označením „krizové zákony“, nepočítají) a dává jim prostor uplatnit požadavky na zajištění nezbytné pomoci a kroků při nejrušnějších katastrofách. Protože Zákon o řešení krizových situací ukládá

četné povinnosti všem vedoucím pracovníkům, můžeme jen doporučit, aby této příležitosti co nejlépe využili a zapojili se do budovaného systému kontaktních míst. Tento systém bude nejlépe plnit svůj účel, jestliže bude mít vždy alespoň 1 zástupce ze všech čtyř okruhů (tj. archivu, knihovny, muzea a památkové péče) na dané organizační úrovni integrovaného záchranného systému (odpovídá v zásadě stávajícím okresům). Moravské kraje a východní Čechy, které učinily bolestné zkušenosti v záplavách minulých let, již zárodek systému vytvořily.

Vyzýváme tímto všechny kolegyně a kolegy, především tedy z českých krajů, kteří chtějí a mohou pomoci a jsou ochotni se do integrovaného záchranného systému zapojit, aby se přihlásili (nejméně e-mailem na adresu dir.npm@aconet.cz) a sdělili na sebe spojení (jméno, adresu, telefon, fax, e-mail). Instituce, které mohou dát k dispozici své technické prostředky, event. pracovní kapacity, nabízejí možnosti odborné konzultace, prosíme rovněž o zprávu.

Český komitét Modrého štítu zpracoval a na svých stránkách zpřístupnil soupis (a dokumenty ke stažení) z oblasti Legislativy k požární ochraně a krizovému řízení. Tamtéž konečně je k dispozici též Katalog restaurátorů s povolením MK, včetně jejich specializace.

K výše uvedené problematice krizového řízení uspořádal ČKMŠ se-

minář Spolupráce archivů, knihoven, muzeí a památkové péče v rámci integrovaného záchranného systému, který se konal 8. listopadu 2001 v Muzeu umění v Olomouci. Ing. Richard Franc z MV – GŘ Hasičského záchranného sboru tam přednesl referát o Integrovaném záchranném systému, byl projednán současný stav přípravy kontaktních míst, Ing. Ďurovič referoval o ochraně archivních materiálů před živelními pohromami v síti archivů ČR.

Další seminář s tématem „Řešení krizových stavů v archivech, knihovnách, muzeích, památkových objektech“ se bude konat 13. června v 10.00 ve Východočeském muzeu v Pardubicích.

K odborné problematice ochrany a záchrany kulturního dědictví připravuje ČKMŠ příručku Plán prevence rizik a náprava škod způsobených haváriemi nebo živelními pohromami. K její koncepci a náplni se uskutečnil seminář ve Valašském muzeu v Rožnově 23.-24. května 2001 (s podporou ČV ICOM). Struktura publikace je vypracována, jsou dohodnuty autorské podíly (nicméně další spolupracovníci jsou stále vítáni), začíná se pracovat na jednotlivých kapitolách. Koordinátorem je ing. Jana Kadeřábková z Národního muzea Náprstkova muzea asijských, afrických a amerických kultur.

Jana Součková

Mince íránských Sasánovců Sbírky českých zemí multimediálně pro odbornou i laickou veřejnost

Novák, V., Militký, J., Numismata Orientalia Regni Bohemiae – Corpus Sasanicus, Praha, National Museum 2000. In cooperation with J. Frána. With avant-propos by R. Gyselen. (multimediální CD ROM, anglická verze).

Při přípravě výše zmíněné práce měli autoři na zřeteli nejlépejší a nejefektivnější cestu jak publikovat poměrně značné množství mincí se stručným odborným popisem a velmi kvalitními fotografiemi. Multimediální CD ROM se jevil jako ideální prostředek. Proto se roku 1996 dr. V. Novák rozhodl požádat o finanční podporu GA ČR. Tu získal pro projekt s názvem, který byl shodný s titulem výstupu. V roce 1997 k projektu přistoupil Mgr. J. Militký. Byla tak nastartována první část prací s širším celkovým cílem publikovat orientální mince z českých sbírek (Numismata Orientalia Regni Bohemiae).

Odborné aktivity na poli historie a kultury pojednávající o dynastií Sasánovců jsou klíčovými pro zkou-

mání předovýchodního prostoru mezi 3. a 7. stoletím po Kr. Tato oblast měla silný politický, kulturní a ekonomický vliv na okolní civilizace a následná období. Pro její zkoumání existuje řada pramenů - kromě nápisů a literárních památek jsou také mince důležitým objektem, jež slouží za zdroj numismatických, epigrafických, ikonografických, historických, ekonomických a geografických informací. Z technického hlediska sásánovské mince historicky reprezentují první větší a kompaktní skupinu orientálních mincí na českém teritoriu, které se jeví jako vhodné pro elektronické zpracování.

Ve sbírkách na území ČR se nachází relativně značné množství sásánovských mincí. Bohužel, dosud jim nebyla věnována patřičná komplexní odborná pozornost. Pouze roku 1971 byla v rámci katalogu výstavy o íránském mincovnictví publikována malá část sbírky Náprstkova muzea v Praze (Štěpková 1971). Od šedesátých let se pak odborné veřejnosti představily pouze některé mince nále-

Jablunkov Výstavní síň Muzea Těšínska

Keramika na Těšínsku
30.6.2001 - 20.6.2002

Jaroměř

Městské muzeum v Jaroměři

Výlet do pravěku
4.3.2002 - 30.4.2002
Jaroměřské výtvarné jaro
4.5.2002 - 2.6.2002

Jenštejn

Zřícenina hradu Jenštejn

Letecká archeologie
1.4.2002 - 31.10.2002

Jeseník

Vlastivědné muzeum Jesenicka

Památky Jesenicka
1.5.2002 - 14.9.2002

Jičín

Okresní muzeum a galerie

Zdeněk Thoma - Indonézský Borobudur
3.4.2002 - 12.5.2002

Ilona Chválová, Horst Bernhard - volná instalace na judaistické téma
16.5.2002 - 16.6.2002

Jihlava

Expoziční budova Muzea

Vysočina

Výstava k 110. výročí založení muzea
27.3.2002 - 12.5.2002

Bohumila Sarnová-Horková: Olej-akvarely-kresby
22.5.2002 - 9.6.2002

Jílové u Prahy

Regionální muzeum v Jílovém u Prahy

Vlna ve tvar spletená - Tapiserie Heleny Jechové

23.3.2002 - 12.5.2002

Člověk proti nemocem
13.4.2002 - 23.6.2002

Jindřich Barvíř - profesor petrografie na UK v Praze

duben 2002 - červen 2002

Málo známá Kamčatka
18.5.2002 - 1.9.2002

Jindřichův Hradec

Okresní muzeum

Ať žije masopust!

4.4.2002 - 31.5.2002

Jaromír a Kryštof Rybáčkovi - Obrazy a plastiky

13.4.2002 - 31.5.2002

Kamenice nad Lipou

Vlastivědné muzeum

Cesta ke svobodě

24.4.2002 - 26.5.2002

Kamenický Šenov

Sklářské muzeum

D. Krestová - obrazy

1.5.2002 - 30.6.2002

Jaroslava Votrubová: Sklo
květen 2002 - srpen 2002

Karlovy Vary

Karlovarské muzeum - expoziční budova

Stříbrný lesk - cín ze sbírek

Karlovarského muzea

17.4.2002 - 26.5.2002

Muzeum Zlatý klíč

Partnerská města Karlových Varů
3.5.2002 - 29.5.2002

Karviná - Fryštát

Výstavní síň Muzea Těšínska

Lidová architektura na Těšínsku
v kresebné dokumentaci Ladislava Báči
23.5.2002 - 20.10.2002

Klatovy

Okresní muzeum v Klatovech

Pomlázka se čepeří ...
26.3.2002 - 24.5.2002

Mordyje Klatovy

30.4.2002 - 24.5.2002

Galerie Klatovy-Klenová - Galerie

U bílého jednorozce v Klatovech

Divočina - příroda, duše, jazyk

7.4.2002 - 26.5.2002

Klenová

Galerie Klatovy / Klenová

Divočina - příroda, duše, jazyk

7.4.2002 - 30.6.2002

Kolín

Regionální muzeum v Kolíně

Baroko na Kolínsku II - společnost
a kultura v letech 1730-1800

18.4.2002 - 14.7.2002

Kopřivnice

Regionální muzeum v Kopřivnici

o.p.s. - Muzeum Fojtství

Staré československé válečné

opevnění

leden 2002 - duben 2002

Výstava malovaného hedvábí a vitráží

květen 2002 - září 2002

Regionální muzeum v Kopřivnici

o.p.s. - Technické muzeum

Valašské království

duben 2002 - září 2002

Kostelec nad Černými Lesy

Muzeum hrnčářství

Keramické dny

květen 2002

Bohemia festival

květen 2002

Kouřim

Muzeum Kouřimska

Baroko na Kolínsku II - společnost
a kultura v letech 1730-1800

18.4.2002 - 9.6.2002

Muzeum lidových staveb

v Kouřimi

Lidová kultura bez hranic

20.4.2002 - 2.6.2002

Kravaře u České Lípy

Expozice lidového bydlení

Jaro a velikonoce očima dětí

31.3.2002 - 19.5.2002

Kravaře ve Slezsku

Zámecké muzeum

Vzpomínka na grafika Otta Janečka

duben 2002 - červen 2002

Fotografie P. Maléřové a L. Ševčíkové

duben 2002 - červen 2002

Kroměříž

Muzeum Kroměřížska

Písmo v obrazech - výtvarný projekt

ZŠ Zachar Kroměříž

18.4.2002 - 26.5.2002

zové a byla publikována jedna malá institucionální sbírka (Štěpková 1962 a Novák 1995).

Největší kolekce sásánovských mincí se nalézá v Národním muzeu – Náprstkově muzeu v Praze (přes 300 kusů). Další významnou sbírkou je soubor z Moravského zemského muzea v Brně (přes 100 kusů), který doplňují menší institucionální sbírky (regionální muzea, státní zámky, apod.). Kromě těchto mincí se v korpusu objevuje i početně důležitý materiál z kolekcí soukromých, takže celkově je na CD ROMu zpracováno 823 kusů sásánovských ražeb.

Před započítáním vlastních prací byla navázána spolupráce mezi Náprstkovým muzeem a Institutem starověkého Předního východu na FFUK (doc. dr. P. Vavroušek a doc. dr. P. Zemánek), který již měl bohaté zkušenosti s digitalizací klínopisných tabulek (Vavroušek 1997). Mince byly scannovány při rozlišení 300 dpi ve formátu TIF a ve velikosti matrice 10x10 cm. Od počátku projektu byly v případech (cca 70 procent celku), kde majitel vyjádřil souhlas, prováděny nedestruktivní plasmochemické fluorescenční /XRFA/ analýzy kovu (dr. J. Frána, Ústav jaderné fyziky v Řeži).

Materiál byl v rámci textově-obrazové databáze na CD ROMu rozdělen do dvou částí – mince bez provenience a mince nálezné, doplněné appendixem moderních falz. Textová část obsahuje následující informační pole: panovník, typologické začlenění, mincovní značka/lokalizace, ročník, kov/nominál, hmotnost, rozměry, poloha razidel, složení kovu, poznámky, reference, kód kolekce/inventární číslo. Ke každému záznamu jsou připojeny zvětšovatelné fotografie aversu a reversu mince.

Pro typové rozlišení byly použity standardní práce v typologii (Göbl 1971 a Alram, Gyselen, Linke, Schreiner 1997-9). Vlastní jména, obecné názvy a zkratky mincoven se opírají o MacKenzieho kodifikaci pehleví (MacKenzie 1971). Mincovní zkratky a jejich lokalizace odpovídají nejnovějším oborovým publikacím (Gyselen 1979, 1981 a 1990, dále Malek 1993). K databázi jsou též připojeny speciální přílohy alternativního čtení mincovních zkratk, typologické tabulky, seznam citované literatury, soupis participujících sbírek, relevantní mapová dokumentace a zpracované výsledky XRFA analýz.

Databáze je vybavena čtyřmi neaktivními třídícími indexy (panovník, typ, mincovna a ročník). Z některých formálních důvodů a pro aktivní vyhledávání v textu je na CD ROMu umístěna rovněž dokumentovaná verze textové části databáze.

Výběr odkazů:

Alram, Gyselen, Linke, Schreiner

1997-9 - Alram, M., Gyselen, R., Linke, R., Schreiner, M., 'Sylloge Nummorum Sasanidorum. Die Münzen der Sasaniden aus der Bibliothèque Nationale de France, dem Münzkabinett der Staatlichen Museen zu Berlin und dem Münzkabinett am Kunsthistorischen Museum in Wien', Anzeiger der philosophisch-historischen Klasse 134 /1997-9/, pp. 15-41.

Göbl 1971 - Göbl, R., Sasanian Numismatics. Manual of Middle Asian Numismatics. Volume I, Braunschweig 1971.

Gyselen 1979 - Gyselen, R., 'Ateliers monétaires et cachets officiels Sasanides', Studia Iranica 8/2 /1979/, pp. 189-212.

Gyselen 1981 - Gyselen, R., 'Un trésor iranien des monnaies sassanides /Ve-VIe siècles/', Revue numismatique 23 /1981/, pp. 133-41.

Gyselen 1990 - Gyselen, R., 'Un trésor des monnaies sassanides tardives', Revue numismatique 32 /1990/, pp. 212-31.

MacKenzie 1971 - MacKenzie, D. N., A Concise Pahlevi Dictionary, Oxford 1971.

Malek 1993 - Malek, H. M., 'A Survey of research on Sasanian numismatics', Numismatic Chronicle 153 /1993/, pp. 227-69.

Novák 1995 - Novák, V., 'Sbírka mincí - Sásánovci', Ze sbírek bývalého Kondakovova institutu. Ikony, koptské textilie. Ed. Hlaváčková, H., Praha ÚDU AV ČR 1995, pp. 105-8.

Štěpková 1962 - Štěpková, J., 'The Islamic Silver Hoard from Wischen-dorf (Wismar)', Annals of the Náprstek Museum, 1 /1962/, pp. 131-58.

Štěpková 1971 - Štěpková, J., 2500 let íránské mincovnictví/The Coinage of Iran throughout two and a half Milleniums, Prague 1971.

Vavroušek 1997 - Vavroušek, P., 'Digitalisierung von Keilschrifttafeln', Studia Iranica, Mesopotamica et Anatolica, 3 /1997/, pp. 139-45.

Autoři:

PhDr. VLASTIMIL NOVÁK, Dr. (1964), zástupce ředitelky Národního muzea – Náprstkovy muzea v Praze, vedoucí numismatického oddělení (1989), e-mail: num.npm@aconet.cz

Mgr. JIŘÍ MILITKÝ (1969), archeolog, kurátor oddělení prehistorie a protohistorie Národního muzea v Praze (1999), e-mail: militky.jiri@seznam.cz

Upozornění: Sample komentovaného CD ROMu a další informace najdete na internetových stránkách Náprstkovy muzea www.aconet.cz/npm

Příbramské muzeum vystavuje v zahraničí

Mezi divácky nejpřitažlivější výstavy Okresního hornického muzea v Příbrami během posledního období patří zcela jednoznačně prezentace známých příbramských betlémů, včetně jesliček hornických. Muzeum je každoročně o Vánocích nabízí ke shlédnutí jednak místním obdivovatelům, část půjčuje i jiným českým muzeím a některé také do zahraničí. V cizině slavily příbramské betlémy velký úspěch například v bavorských muzeích ve Walderbachu a v Regenu. Na přelomu loňského a letošního roku připravilo Okresní hornické muzeum v Příbrami tematickou výstavu s názvem Betlémy pod Svatou Horou pro slovenské město Kežmarok. Vernisáže se osobně zúčastnil primátor

Kežmaroku Ing. František Grohola, který nyní zaslal příbramskému muzeu děkovní dopis, v němž mimo jiné konstatoval, že betlémy z Příbramska přilákaly nejvíce návštěvníků v historii tamního muzea a tato výstavní akce přispěla k obnově přátelských vztahů mezi našimi národy. V těchto dnech došlo rovněž k uzavření smlouvy o realizaci výstavy příbramských betlémů na přelomu roku 2002 – 2003 do Hornického muzea ve Freitalu v Sasku a do bavorského muzea v Neukirchenu v SRN. Pro místní návštěvníky připravuje Okresní hornické muzeum v Příbrami výstavu s názvem Betlémy v kovu a z kovu.

Josef Velfl

Téma: Josef Beneš

Povídání s čerstvým pětaosmdesátníkem PhDr. Josefem Benešem, Csc.

Neuváženě jsem se, pane doktore, sám nabídl, že pro Věstník napíšu článek k Vašemu životnímu jubileu. Neuváženě proto, že mě nejprve napadlo, jaká to pro mne bude čest a teprve potom jsem si uvědomil, že budu psát o osobnosti všeobecně známé, o níž toho už bylo tolik napsáno, že najít ještě něco, pro čtenáře neznámého, je nadlidský úkol. Že např. Vaše curriculum vitae, což bývá obvyklý základ článků věnovaných jubilatům, je už dávno mezi muzejníky doslova bestsellerem. A tak jsem si řekl, co kdybych Vás poprosil jen o trochu povídání, nad rámec životopisu a bohatý výčet Vašich zásluh a jejich ocenění? Jestli souhlasíte, dovolím si Vám položit pár otázek.

V roce 1956 jste nastoupil – jako muzejní praktik a dokonce ředitel muzea – na ministerstvo. O tři roky později, přesně 9. července 1959, schválilo Národní shromáždění Republiky československé zákon č. 54/1959 Sb., o muzeích a galeriích. Příprava zákona musela být proto pro vás v těch prvních „ministerských letech“ doslova denním chlebem. Jak se tehdy dělaly zákony? Jaká to byla práce?

Celá má muzeologická kariéra má kořeny v poválečném desetiletí, kdy jsem jako učitel výtvarné výchovy pracoval nehonoranově deset let v muzeu a vytvořil s kolektivem dalších dobrovolných pracovníků muzeum nového typu. Až poslední rok jsem byl placeným ředitelem muzea se třemi zaměstnanci. Pro práci na ministerstvu jsem byl doporučen už v roce 1954, ale tehdy měli zájem jen

o politicky průbojné kandidáty. Nastoupil jsem na ministerstvo, po vlekém kádrování, až na jaře roku 1956, do odboru muzejního, který vedl dr. K. Tuček, jako jeho šestnáctý(!) zaměstnanec. Vzápětí ale bylo ministerstvo sloučeno s ministerstvem školství a z odboru muzejního se stalo oddělení o sedmi lidech. Zákon byl základem úkolem oddělení už v době, kdy byl přijat samostatný zákon o památkové péči, namísto původně zamýšleného společného zákona o kulturním dědictví. Muzejní zákon vznikl společně s osvětovým a knihovnickým od roku 1957. Byla zřízena komise, jejímž předsedou byl ředitel Národní galerie V. Novotný. Ten prosadil místo původně navrhovaného zákona o muzejnictví normu pojatou institucionálně, v níž byla věnována zvláštní pozornost galeriím, které se tehdy pod označení „muzeum“ odmítaly zařadit. To byl počátek jisté dvojkolejnosti oboru, jejíž důsledky jsou patrné dodnes. Přijetí zákona bylo splněním snů a požadavků předválečných členů Svazu muzeí, kteří se dlouho marně dožadovali začlenění muzeí do veřejné správy, protože jejich vydržování na spolkové základně bylo již neúnosné. V listopadu 1959 prezentoval ministr F. Kahuda na konferenci v Brně nový zákon – a poprvé tu dostávali muzejníci, většinou dobrovolní pracovníci ze staré éry – čestná uznání. Bylo to chápáno jako projev uznání celému oboru. Důsledkem zákona byla především profesionalizace muzejnictví, dosavadní dobrovolní pracovníci začali nahrazovat pracovníci placení (v roce 1947 pracovalo v českém muzejnictví 389 placených zaměstnanců, v roce 1959 už 713). Svaz muzeí byl sice zrušen, ale jeho metodic-

Kutná Hora

Galerie Felixe Jeneweina města

Kutné Hory

Otakar Slavík: Obrazy

9.5.2002 - 26.6.2002

Galerie Felixe Jeneweina - Vlašský dvůr

Ze sbírek města Kutné Hory

11.4.2002 - 19.6.2002

Okresní muzeum

Hrádek

E. Adamcová a přátelé

2.4.2002 - 9.6.2002

Tylův dům

Ateliér Chráněná dílna

19.3.2002 - do října 2002

Kamenný dům

125 let muzea v Kutné Hoře

2.4.2002 - 30.11.2002

Kyjov

Vlastivědné muzeum Kyjov

Šmejdy všelijaké

14.4.2002 - 23.6.2002

Lanškroun

Městské muzeum

Mezi nebem a zemí - V. bienále

výtvarného oboru ZUŠ Lanškroun

20.4.2002 - 9.6.2002

Ledeč nad Sázavou

Městské muzeum

P. Dubský - dřevorezby

květen 2002

Liberec

Oblastní galerie

Pojďte si hrát s pány malíři (Kandinskij,

Mondrian, Miró)

28.3.2002 - 9.6.2002

Jak se dělá grafika - serigrafie

11.4.2002 - 9.6.2002

Česká kresba 2. poloviny 20. století

ze sbírek Galerie umění v Karlových

Varech

11.4.2002 - 9.6.2002

Severočeské muzeum

Karel Vacek - Až se jednou potkáme ...

21.3.2002 - 19.5.2002

Sklo a světlo

21.3.2002 - 12.5.2002

Rodinné trampoty v říši zvířat

4.4.2002 - 19.5.2002

Bakalaureáty 2002

23.5.2002 - 2.6.2002

Lidice

Národní kulturní památka -

Památník Lidice

Život v původních Lidicích

květen 2002 - říjen 2002

zámek Kladlo

Umělci světa Lidicím

16.5.2002 - 9.6.2002

Litoměřice

Okresní vlastivědné muzeum

Život našich předků

2.5.2002 - 16.6.2002

Litomyšl

Muzeum a galerie Litomyšl

Alois Jirásek a Litomyšl

1.5.2002 - 2.6.2002

Víš, co jíš, aneb jak se dříve jedlo

4.5.2002 - 1.9.2002

Dům U Rytířů

Jana Krotká: *Obrázky*
do 5.5.2002

Miroslav Škrdla: *Litomyšl objektivem*
11.5.2002 - 2.6.2002

Oživená řemesla V. - tkalci
11.5.2002 - 2.6.2002

**Muzeum antického sochařství
a architektury**

Athény v 6.-5. století př.n.l. - město
obrazů
do 31.10.2002

**Lomnice nad Popelkou
Městské muzeum a galerie**

Práce žáků ZUŠ Lomnice nad Popelkou
duben 2002

Josef Jíra - *obrazy*
květen 2002

Louny

Okresní muzeum
Pivovarská 189

Suchopárek - *obrazy*
8.4.2002 - 2.6.2002

„Dům Sokola z Mor“, *Pivovarská 43*
Modely J. Žuravňové
15.4.2002 - 16.6.2002

Lužná v Čechách

**Železniční muzeum ČD Lužná
u Rakovníka**

Zahájení sezóny
11.5.2002 - 12.5.2002

Malá Skála

Boučkův statek - skanzen
Maloskalská galerie

Karel Souček - *z díla*
od 27.4.2002

**Mariánská Týnice -
Kralovice**

**Muzeum a galerie severního
Plzeňska**

Věra Janoušková - *koláže a smalty*
9.5.2002 - 30.6.2002

Mělník

Okresní muzeum
Papírový svět

9.5.2002 - 2.6.2002

**Mikulov na Moravě
Regionální muzeum**

Nová stálá expozice: *Tradiční vinařství -
nová instalace expozice, zámecký sklep*
s obřím sudem

Židle nejen k sezení
1.4.2002 - 30.6.2002

Od ostatků k Velikonocům
od 12.4.2002

Synagoga

Vladimír Matoušek - *Starý zákon*
15.5.2002 - 30.6.2002

Milevsko

Milevské muzeum

Eva Galová - *Textilní koláže*
29.4.2002 - 7.6.2002

**Mladá Boleslav
Okresní muzeum**

Grafika, cín a majolika ze sbírek muzea
28.2.2002 - 26.5.2002

kou práci převzal nově vzniklý Kabinet muzejní a vlastivědné práce při Národním muzeu (teprve později přejmenovaný na Ústřední muzeologický kabinet, jak si jej ještě mnozí pamatují). K prováděcímu předpisu k zákonu jsem v roce 1963 publikoval příručku, kterou kabinet vydal. To byl počátek profesionální práce se sbírkami.

Působil jste na ministerstvu až do roku 1982, tedy ne v příliš veselých letech. Jak na tu práci, s odstupem času, vzpomínáte?

Připomenu, že muzejnictví bylo v rámci péče o kulturní dědictví na nejnižším stupni, protože v tehdejšímu trendu politického fungování se od muzeí nedalo nic podstatného očekávat. V šedesátých letech začali muzejníci prosazovat tvůrčí podobu muzejních aktivit. Na poradách v Náprstkově muzeu za vedení ředitele Herolda se hledaly možnosti, jak činnost muzeí alespoň částečně odpolitizovat. Některých jsem se zúčastnil a bohužel musel konstatovat, že dohoda vědců z mnoha různých oborů je obtížná, ba nemožná. Prakticky žádný z diskutovaných návrhů se nepodařilo uskutečnit.

Sovětská okupace Československa a následná normalizace pak na dlouhou dobu jakákoliv alternativní řešení znemožnily. Já sám jsem byl obviněn z toho, že jsem jako ministerský referent nezvládl „odbojně“ muzejníky – a zbaven vedoucí funkce. Mohl jsem však zůstat na ministerstvu – jako věci znalý a tedy svým způsobem nepostradatelný odborník. Přežil jsem nervové zhroucení v roce 1970 i infarkt v roce 1973. Mrzí mě ale, že Kabinet už nemohl vydat moji velkou monografii o skanzenech, kterou jsem hodlal uplatnit jako habilitační práci. Čas všechno zhojil – dnes své působení na ministerstvu vidím vcelku uspokojivě. Byrokratickou práci jsem se živil, ale muzejními aktivitami žil – a snažil se přispět k prosazení muzeologie.

Nepochybně jste se při svém působení v českém muzejnictví setkal s mnoha zajímavými osobnostmi, které ve své době pro muzejnictví něco znamenali, a možná, že zejména mladší kolegové a kolegyně už jejich jména ani neznají. Kdybyste měl připomenout alespoň tři, které by to byly? A proč právě ony?

V šedesátých letech nastoupilo do muzeí mnoho mladých vysookoškolačů, ale byli většinou zaměřeni monodisciplinárně a hledali v muzeu možnost realizovat své vědecké cíle, tj. publikovat vědecké práce. Pro práci se sbírkami a s návštěvníky nebyli na univerzitách vyškoleni, vstupovali do muzeí jako „neplavci vhození do řeky“. V novém prostředí se uplatňovali jak se dalo, někteří rezignovali, mnozí



práci se sbírkami nikdy nepřišli na chuť. Jen nemnozí – většinou absolventi postgraduálního studia muzeologie v Brně – se snažili měnit starý typ muzea na instituci, která chce hrát významnější roli. Přesto jsem se setkal s mnoha osobnostmi, které bych vyvedl jako vynikající a mám-li z nich vybrat tři, vzpomenu tedy na zcela rozdílné typy – Jiřího Neústupného, Jana Jelínka a Jiřího Bayera.

Jiří Neústupný byl profesorem počátků lidských dějin a muzeologie. V Národním muzeu nejen zpracoval a vydal rozsáhlou publikaci *Pravěk Československa*, ale byl i opravdovým muzejníkem. Připravil archeologickou expozici – první bez „černých vitrin“. Byl mým učitelem v muzeologii, publikoval v roce 1950 *Otázky dnešního muzejnictví*, byl vzorem muzejníka, který překračuje obzor muzejních vědců.

Jan Jelínek, antropolog a ředitel Moravského muzea, mi imponoval tím, jak vybudoval v Brně pavilon Anthropos jako vědecké muzejní pracoviště, ale především tím, že podporoval muzeologické aktivity Z. Z. Stránského. Tak se podařilo na brněnské univerzitě dostat výuku muzeologie na velmi dobrou úroveň, což vyvrcholilo zřízením Mezinárodní letní školy muzeologie (ISSOM) pod záštitou UNESCO. Ve své době nic podobného ve světě nebylo, vládl pragmatismus, který teoretickou bázi nepotřeboval.

Jiří Bayer byl typem průbojného muzejníka, který s několika nadšenci zachránil tvrz v Roztokách u Prahy, již určenou k demolici, a vybudoval tam vynikající muzeum. To – po rekonstrukci tvrže, shromáždění základních sbírek a instalaci expozic – se dokonce stalo středoevropským krajským muzeem. Především díky

dobré organizaci svých pracovišť, kterou jim vtiskl ředitel Bayer. Podporoval jsem ho, protože i já jsem vyšel z podobného prostředí dobrovolných pracovníků, budujících muzeum nového typu v nesmírně složitých podmínkách.

Tak tyto tři výrazné osobnosti bych vybral jako reprezentanty aktivních typů muzejníků. Na rozdíl od řady jiných muzejníků po nich zůstalo něco nadčasového.

Střídavě profesí a koníčkem, ale trvale velkou životní láskou je pro vás studium lidové kultury. Zaslechl jste ale jistě názory, že tento obor nemá příliš budoucnost. Že jde už jen o jakousi historickou „stopu“ trochu umělého hledání kořenů na přelomu 19. a 20. století. Pokládáte zastávku těchto názorů za „novodobé proroky“ předvídající zbytečně soumrak života-schopného oboru anebo připouštíte, že na jejich názorech přeče jen něco je?

Vysoce cením lidovou kulturu, ne proto, že jsem etnograf ze Slovácka, ale proto, že patří do našeho kulturního bohatství a dobře reprezentuje i v zahraničí. Není náhodou, že UNESCO vydalo v roce 1982 doporučení vládám, aby chránily tradiční lidové kultury jako významnou složku multikulturního bohatství světa. Lidovou kulturu je ale třeba chránit a udržovat, protože s postupem industrializace ztrácí svou přirozenou základnu. Je dobře, že muzea shromažďovala doklady lidových tradic, výrob i umění jako složku kulturní identity. Tato složka bude tím důležitější, čím bude všechno okolo nás stejnější vlivem postupující globalizace, s unifikací všech projevů, stejných u nás jako v Hongkongu či Patagonii. Až bude v Praze otevřeno po rekonstrukci Národopisné muzeum, budeme zase schopni předvádět našim i zahraničním návštěvníkům metropole lidovou kulturu s hrdoostí a pýchou, kterou si zaslouží.

Celé jedno dlouhé životní období, které stále trvá, jste zasvětil muzeologii. Co byste vzkázal těm, kteří si ještě stále myslí, že jde o „vymyšlenou pseudovědu“, která nemá pro praktické muzejnictví valného významu?

Na rozdíl od knihovníků a archivářů, kteří mají na univerzitách své výukové programy odpovídající profesi, muzejníci vycházejí z univerzit bez jakýchkoliv speciálních oborových znalostí. Jak jsem už jednou řekl, jsou pak v situaci neplavců hozených do řeky. A tak je pro ně často tvorba a uchování sbírek, jakož i jejich uplatnění prezentační jakýmsi přívazkem. Nemohou „dělat muzeum“ profesionálně, protože jim chybí „know-how“. Těžce nesou, že se na univerzitách za-

tím příliš neprosadila muzeologie jako součást kvalifikačního vybavení. Vždyť je to podobné, jako kdyby na školách učili znalci v jednotlivých předmětech bez pedagogického vzdělání! V muzeích jde o to osvojit si muzeologické myšlení jako schopnost vyjádřit na výstavách téma odlišně od vědecké publikace, muzejní řeči, která je specifickou formou komunikace. Nejde tedy o obtěžování muzejníků výmysly fanatiků, kteří chtějí za každou cenu vytvářet novou vědu pro svou slávu. Možnosti muzeí kultivovat člověka jsou obrovské, ale jsou využívané u nás asi tak z 10% vinou absence muzeologického myšlení. Tím ovšem trpí i prestiž muzeí a muzejní profese.

Ještě donedávna jste muzeologii aktivně učil na Slezské univerzitě v Opavě. Vidíte v nastupující generaci záruku nějakých pozitivních změn v českém muzejnictví v následujících letech?

Přednášel jsem muzeologii nejprve pro etnografy na Karlově Univerzitě, potom v letech 1968-1982 obecnou muzeologii ve Středisku pro výuku muzeologie Filozofické fakulty KU, dále na brněnské univerzitě. V letech 1990-1997 na Slezské univerzitě v Opavě jsem vytvářel spolu s Vladimírem Tkáčem muzeologické pracoviště s výzkumem a výukou jako vzor pro ostatní univerzity, které zatím kvalifikaci pro muzejní práci ignorují. Nezakrývám ale, že s dosavadním stavem výuky muzeologie nejsem ani trochu spokojen. Nepodařilo se získat mladé muzejníky pro studium muzeologie. Mají-li se muzea změnit k obrazu 21. století, závisí to především na kvalifikaci a výkonnosti muzejníků. Ačkoliv se např. Asociace muzeí a galerií snaží zvyšovat úroveň muzejní práce, absenci výuky muzeologie to nemůže nahradit. Někdy se mi zdá, že muzejníci vidí jedinou možnost rozvoje svého oboru ve zvýšení finančních dotací. Podle mne budou ale muzea taková, jakými je udělají kvalifikovaní a věci oddaní muzejníci.

Málo se už dnes ví, že jste stál také u základů českého působení v nevládní organizaci muzeí ICOM. Naplnilo se to, s čím jste tehdy do práce vstupoval?

ICOM (Mezinárodní rada muzeí) byl založen v roce 1957 a my jsme patřili mezi zakládající členy. Měli jsme Československý výbor ICOM, jehož předseda jezdil do sídla ICOMu v Paříži na porady a na generální konferenci s určitým tématickým zaměřením. Já jsem byl tajemníkem tohoto výboru v dobách, kdy mu předsedali geolog F. Prantl, antropolog J. Jelínek a technik J. Kuba. Náš výbor fungoval omezeně, v závislosti na valutových možnostech. Předsedové

Mnichovo Hradiště

Městské muzeum

Svět loutek Františka Pešána
25.4.2002 - 31.10.2002

Most

Okresní muzeum

Obrazy Jany Brejchové
4.4.2002 - 31.5.2002

Kameny z Krušnohoří
4.4.2002 - 31.5.2002

Mostecko v dějinách kultury
květen 2002 - září 2002

Litvínov (zámek)

Litvínov v proměnách času
květen 2002 - prosinec 2002

Náchod

Okresní muzeum

Výstavní síň OMN

Gratulační pohlednice v průběhu staletí
březen 2002 - duben 2002

Obrazy a grafika Asociace amatérských umělců v Náchodě
květen 2002 - červen 2002

Nejdek

Národopisné muzeum v Nejdku

Gustav Zindel - krušnohorský malíř
3.5.2002 - 23.6.2002

Nepomuk

Městské muzeum a galerie

B. Štěrba, J. Steiner - sochy, krajiny
22.3.2002 - 20.5.2002

Netolice

Muzeum JUDr. Otakara Kudrny

Václav Malina: Fotografie
1.5.2002 - 31.5.2002

Nová Paka

Suchardův dům (expozice

Městského muzea v Nové Pace)

Mladí umělci Novopacka
26.4.2002 - 26.5.2002

Nové Město na Moravě

Horácká galerie v Novém Městě na Moravě

Martin Janda - kovaná plastika
21.2.2002 - 12.5.2002

Jiří Kodým - Návraty
21.3.2002 - 8.5.2002

Od fantazie k realitě a naopak - výstava prací žáků výtvarného oboru ZUŠ Jana

Štursy

od 5.4.2002

Boris a Božena Kjulleněnovi - malba
11.4.2002 - 8.5.2002

Výtvarná Vysočina
16.5.2002 - 23.6.2002

Ivan Hodonský - keramika
30.5.2002 - 1.9.2002

Horácké muzeum

Hudební skladatel Otakar Šín (1881-1943)

únor 2002 - duben 2002

Výstava maleb ZUŠ Jana Štursy v Novém Městě na Moravě
duben 2002 - květen 2002

Nové Město nad Metují

Městské muzeum

Brány města dokořán
duben 2002

Nové Strašecí

Městské muzeum

Dejte vejce malovaný
14.3.2002 - 30.4.2002

Nový Bor

Sklářské muzeum

Pavel Werner: Sklo
25.4.2002 - 23.6.2002

Nový Jičín

Okresní vlastivědné muzeum

Medvěd hnědý - mýty a skutečnost
25.4.2002 - 2.6.2002

Kouzelný svět dětského divadla
19. století

30.4.2002 - 2.6.2002

Olomouc

Vlastivědné muzeum v Olomouci

Svět kávy
duben 2002 - říjen 2002
Z muzejních depozitářů
od 28.4.2002

Opava

Památník Petra Bezruče

Ex libris ze sbírek Kabinetu Ex libris

PNP v Chrudimi

únor 2002 - duben 2002

Jiří Fogl: Umělecká knižní vazba

23.4.2002 - 30.6.2002

Výstavní budova SZM

Loutkářův svět

listopad 2001 - duben 2002

Karel Čapek - fotograf

březen 2002 - duben 2002

Exotická fauna

květen 2002 - srpen 2002

Opavské sady na pohlednicích

květen 2002 - srpen 2002

Orlová

Výstavní síň Muzea Těšínska

Dravci

7.3.2002 - 31.5.2002

Ostrava

Ostravské muzeum

Záhada pravěké těžby v krumlovském lese

21.2.2002 - 10.5.2002

Arnošt Hanák: Prehistorický svět

21.2.2002 - 20.5.2002

Práce studentů Střední školy

uměleckých řemesel

13.5.2002 - 29.5.2002

Svět hmyzu

30.5.2002 - 15.8.2002

Známi neznámí - fotografie Aloise

Jedličky

30.5.2002 - 30.7.2002

Pacov

Městské muzeum Antonína Sovy v Pacově

Vlastimil Sobotka: Obrazy, kresby, grafika

28.4.2002 - 26.5.2002

Pardubice

Východočeské muzeum

Nové stálé expozice: Sbirka pohlednic,

České sklo a Sbirka zbraní

Pod ochranou třetí Říše - Protektorát

Čechy a Morava

23.5.2002 - 15.9.2002

do světa jezdili, ale o výsledcích konferencí a porad příliš muzejníky neinformovali, činnost výboru byla dost formální. Osobně jsem se zúčastnil konferencí ICOM ve Francii a v Německu koncem šedesátých let a o výsledcích jsem publikoval zprávy, aby muzejníci věděli, co se ve světě děje. V roce 1973 jsem byl z funkce tajemníka odvolán, ale podílel jsem se na činnosti výboru pro výchovu a potom v komitétu pro muzeologii ICOMOS, kde jsem měl možnost publikovat řadu příspěvků. Aktivně se podílel na činnosti ICOM Z. Z. Stránský. Reprezentoval české muzejnictví v zahraničí, prosazoval terminologické slovníky jako jeden z předpokladů rozvoje muzeologie. Sekretariát ICOM v Paříži postupně omezoval svou činnost z finančních důvodů a tento stav, myslím, trvá.

Prožil jste s muzejnictvím „zlověstná“ padesátá léta, nadějeplná léta šedesátá, normalizační léta sedmdesátá a osmdesátá i léta devadesátá, kdy jakoby řeka českého muzejnictví hledala cestu zpět do svého přirozeného koryta. Mohl byste říci, co se nezměnilo, co se změnilo k lepšímu a co případně k horšímu? Víím, že je to těžké, ale kdo jiný než Vy by mohl na takovou otázku odpovědět.

V Čáslavském sborníku jsem v roce 1998 publikoval analýzu poválečného rozvoje muzejnictví v článku „Muzeum v proměnách času“. V porovnání s poválečným stavem prodělalo české muzejnictví obrovský a obdivuhodný rozvoj. V muzeích pracuje více než dva tisíce vysokoškoláků, což je potenciál, který dává naději na zlepšení všech služeb, které společnost od muzeí očekává. Muzejníci mě nemají rádi, protože kriticky hodnotím výkony především v prezentační sféře, na níž závisí prestiž muzeí ve veřejnosti. Vadí mi, že se výstavy připravují jako soubor věcí přenesených z depozitářů do výstavních sálů v uspořádání, které diktuje příslušný vědní obor. Nedbá se na to, že jde o komunikaci s laiky. Proto jsem věnoval ve svých statích tolik pozornosti charakteristice muzejního sbírkového předmětu jako pracovního a vyjadřovacího prostředku, který by měl každý muzejník ovládat jako abecedu či násobilku. Rozhodujícím momentem je podchycení a uplatnění vazeb a vzta-

hů věcí v rámci původního fungování. Odkazuji v tomto směru na svou studii „Muzealizační přínosy k rozvoji muzejnictví“, publikovanou ve sborníku Slezské univerzity v Opavě Acta historica et museologica 5. Navštěvuji ročně mnoho muzejních výstav, ale radost z toho většinou nemám. Jsa profesně „deformován“, vidím téma výstavy vždy v provedení lepším, účinnějším, určeném laickému návštěvníkovi, aby nechodil kolem těch stovek exponátů, coby izolovaných a nevysvětlitelných věcí, lhostejně. Všechno ale závisí na muzejnících a jejich muzeologické kvalifikaci.

Pane doktore, připil jste si ke svému, vpravdě kulatému, jubileu svou oblíbenou slivovicí?

Já se vnitřně vzpírám uznat tu hrozivou cifru „85“, protože se na to ještě necítím zralý. Publikoval jsem přes 700 statí a zpráv z muzejního světa a neustávám prosazovat muzeologii. K tomu výročí jsem, samozřejmě, pozvedl na oslavu života a jeho krás i sklenku té slovácké slivovice, k níž ovšem užívám pravidelně i sklenku červeného vína. Na otázku seniorů, čím se aktivuji, abych se mohl prohlásit za spokojeného člověka, odpovídám, že zpěvem slováckých písniček. Tím si dobijím odčerpanou energii. Sám pro sebe si denně zpívám a doporučuji všem čtenářům tento recept na optimismus. Zpěv odsouvá projevy pesimismu a přispívá k osobní spokojenosti. Seberealizaci umožňuje práce v muzeu a pro muzeum, to mohu z vlastních zkušeností potvrdit! A málem bych zapomněl uvést ještě jednu muzeologickou zkušenost. Prohlašuji, že mladé muzejníce jsou čím dál hezčí, takže se divím, proč ještě nepořádáme každoročně soutěž „Miss muzejní Múzy“? Prestiž muzeí by to určitě zvýšilo víc než nějaká další ministerská vyhláška!

Pane doktore, vězte, že všechni čtenáři Věstníku teď alespoň symbolicky pozvedají číši! Na zdraví – a zase brzy nashledanou. A za všechny Vám děkuji i za tohle povídání.

Ptal se RNDr. Jiří Žalman,
člen redakční rady

Josef Beneš: Naplňování muzejních krabic a jejich vystavování návštěvníkům

Aby se muzea mohla uplatnit a prosadit jako významný kulturní faktor, musí si muzejníci ujasnit oborový pracovní prostředek; to je základ specifického know-how, totiž dovedností plnit funkce muzea vůči veřejnosti, na níž záleží prestiž muzea i profese a důsledky toho. Pořád ještě bereme

muzejní sbírkový předmět (dále MSP) jako holý artefakt, krásný a zajímavý, který vystavujeme nemuzejně, totiž asi tak, jako prodejna starožitností nebo pomůcka ve školním kabinetě. Mělo by být dávno jasné, že ani pro vědce není už holý výtvar přírody či člověka dostačujícím pramenem poznání

minulosti, pokud není doložen provenienčními údaji, jež postihují relace toho výtvaru v daném prostředí a způsobu života. Bez dokumentace vazeb a vztahů je tento výtvar jen kuriozitou, krásným výtvozem pro estetický požitek. Ale to přece není to, co od něj požadujeme, když jej uijeme v roli exponátu čili nositele autentického svědectví o tom, co bylo a jaké to bylo, čili informačním prostředkem odlišným od jiných prostředků se zprostředkovanými informacemi. Vlivem jednostranně orientované výuky na univerzitách – jde jen o vědu – neznají muzejníci ani funkce muzeí, tj. jejich přínos vědě, kultuře a výchově ve smyslu specifické, od všech jiných systémů odlišné. Ale až v tom případě, že využijeme potenciálu muzejní řeči, až přimějeme exponáty z té naplněné a otevřené krabice ke kulturně výchovnému uplatnění pro laickou veřejnost! Kdykoli navštívím některou z výstav, zjistím, že se muzejníci ani nepokoušejí vyjádřit téma muzejními prostředky a způsoby, tj. muzejní řečí vyprávět téma jako příběh, kde jsou zajímavě podány vazby a vztahy, čili relace, jež postihují role a významy předmětu v daném prostředí, době, způsobu života. Bez těch vyjádřených relací je artefakt jen zajímavostí na pohled, nezaujme diváka, který opouští po čtvrt hodině muzejní sály podobné „hřbitovu“, byť by byl vkusně aranžován s dekorativními doplňky.

Jak je důležité opatřit předmět průvodními dokumentacemi – archeologové to začali formou povinných nálezkových zpráv, bez nichž nálezy nemají vědeckou cenu – ukážu na tomto výmluvném příkladě. Navštívil jsem jedno muzeum na Vysočině, kde byla v oddělení novodobých dějin vystavena německá armádní puška, označená nějak „typ 33“ – to si už nepamatuju, ale nic tam nebylo o tom, proč tam je. Až od průvodce jsem se dozvěděl, že ji Němcům odňali partyzáni a že Jan Novák, který ji použil v boji proti okupantům, byl pak zastřelen a ta puška měla dokládat jeho hrdinství za okupace. Ale nic tam k této jeho roli a významu pušky nebylo uvedeno (dalo se to vyjádřit doprovodnými materiály, nejen textem) takže ta puška, velice významná pro partyzánské boje jako historický fakt základního významu, nebyla vůbec využita jako autentické svědectví, mnohem významnější než publikované texty o tom. Takže vytýkám, že puška jako sbírkový předmět v krabici depozitární nebyla doplněna průvodní dokumentací, takže byla jen torzem toho dokladu, kterým by mohla být, kdyby byla opravdu pojata jako MSP s informačním i emotivním nábojem a nikoli jen raritou, kuriozitou, dokladem zbrojařství atd. Ten muzejník, co mě doprovázel, nepovažoval za nutné

všecko to, co o té pušce jako pamětník věděl, vložit do průvodní dokumentace pušky tak, aby ta krabice byla naplněna vším, co se zjistilo a dalším zhodnocením obohatilo!

Nedostatkem kvantitativně bohaté činnosti je neznalost muzejní prezentace témat – vyjadřují se muzejními prostředky a doplňkovými materiály, aby nešlo jen o řady věcí, ale o zajímavé příběhy, v nichž ty věci hrály roli. Kdybychom dovedli tyto příběhy muzejním způsobem vyjádřit, mohli by se návštěvníci zdržet v muzeu déle a neutíkat ze „hřbitova věcí ze života vyrazených“ a tedy nezajímavých v době, kdy televize ukazuje všechno živě, barevně, zvukově atd. Jak může konkurovat těmto programům novodobých médií soubor věcí, které muzejník – vědec vyňal na čas z depozitáře, oprášil je, uspořádal a opatřil identifikačními štítky – stylem pro monodisciplinární vědce, laikům nesrozumitelným – což se vydává za tvůrčí muzejní činnost! Co nejmíň energie tvořivé, co nejmíň času na přípravu specificky muzejního komunikativního pořadu, aby se mohl vrátit k té své vědě a publikování výsledků, protože tu kulturně výchovnou funkci muzea z neznalosti muzeologického myšlení podceňuje nebo dokonce ani neuznává! Kdyby muzejníci zkoumali efektivitu takové „výstavy“, zjistili by, že okolo té stovky podobných věcí projdou návštěvníci lhostejně, upoutá je jen nějaký atraktivní kus a utečou z muzea, které se opozdilo za světem, v němž lákají lidi technické zábavní parky a jiné atrakce daleko víc než muzea, která zůstávají mnohdy na úrovni předválečných zpřístupněných depozitářů! Když tvrdím, že muzejníci využívají komunikativního potenciálu sbírek a k nim potřebných průvodních materiálů jako výsledků muzealizačního procesu jen z asi 10%, bude se to zdát provokativně přehnané, podmíněné myšlením muzeologického fanatika, co nezná situace muzeí. Ale já jsem už na počátku padesátých let v Uherském Brodě jako nehonoraný muzejník vytvářel první expozice a výstavy v dnešním



Petřvald u Karviné

Technické muzeum

Pozor! Vyletí ptáček

duben 2002 - březen 2003

Hodiny v proměnách času
do 30.4.2002

Písek

Prácheňské muzeum v Písku

Galerie Prácheňského muzea

Radek Pilař

květen 2002

Malá výstavní síň

Miliarda indických očí - fotografie

Kamily Rohové

květen 2002

Plzeň

Diecézní muzeum v Plzni

Stanislav Šteif - obrazy

duben 2002 - květen 2002

Západočeská galerie

Václav Karel - malíř, grafik a ilustrátor

30.4.2002 - 23.6.2002

Západočeské muzeum v Plzni

Cesta do pravěku

18.10.2001 - 12.5.2002

Národopisné muzeum Plzeňska

Hlína a oheň - historie stovební

keramiky

19.4.2002 - 7.7.2002

Pohansko u Břeclavi

Městské muzeum a galerie

Břeclav

Břeclav-Libivá

1.4.2002 - 31.10.2002

Řopík

duben 2002 - říjen 2002

Polná

Muzeum Polná

Jak se žilo

1.5.2002 - 30.9.2002

140 let pěveckého spolku Čestmír

1.5.2002 - 30.9.2002

Prace u Brna

Památník Mohyla míru

Napoleonské války a české země

11.4.2001 - do roku 2004

Praha

Galerie hlavního města Prahy

Dům U Kamenného zvonu

IV. Bienále mladého umění Zvon 2002

20.2.2002 - 5.5.2002

Otto Piene

23.5.2002 - do srpna 2002

Dům U Zlatého prstenu

IV. Bienále mladého umění Zvon 2002

20.2.2002 - 5.5.2002

Muzeum a archiv populární

hudby - Popmuseum

Jarní koncertní sezóna

březen 2002 - červen 2002

Muzeum hlavního města Prahy

- expoziční budova

Pocta Vincenci Morstadtovi

21.3.2002 - 26.5.2002

Jiří Anderle - Knižní ilustrace

od 16.4.2002

Trojský zámek, Praha 7

Drobná komorní plastika

od 16.4.2002

Národní galerie v Praze

Valdštejnský palác

Florentané. Umění z doby

medicejských velkovévodů

1.5.2002 - 18.8.2002

NG - Palác Kinských; sídlo Sbírky kresby a grafiky

Ladislav Novák

28.3.2002 - 30.6.2002

Jan Autengruber: Dílo

18.4.2002 - 21.7.2002

NG - Šternberský palác; sídlo Sbírky starého umění

Dílo sezóny: Gerbrand van Eekhout –

David a Betsabé

leden 2002 - duben 2002

Sbírka mimoevropského umění; Archiv

Národní galerie v Praze, Praha 5

Koberec a jeho kontext

2.3.2002 - 2.6.2002

Veletřní palác; Sbírka moderního a současného umění a Sbírka umění 19. století, Praha 7

Stanislav Libenský, Jaroslava

Brychtová - retrospektiva

29.1.2002 - 20.5.2002

New New Painters

11.4.2002 - 1.9.2002

Národní muzeum

Kouzlo rostlin pražských zahrad

13.3.2002 - 5.5.2002

Pašovaná radost

od 22.3.2002

Jindřich Štreit - Za oponou

5.4.2002 - 5.5.2002

Kabinet knižní kultury

Šlechtické almanachy a heraldická

tvorba Antonína Javory

únor 2002 - květen 2002

NM - Historické muzeum - Tyršovo

muzeum tělesné výchovy a sportu

Jak jsme otvírali okno do Evropy

od 20.3.2002

NM - Náprstkovo muzeum asijských,

afričských a amerických kultur

Emil Holub a Afričané

21.2.2002 - 2.6.2002

Cesty k bohům

15.5.2002 - 29.9.2002

Národní technické muzeum,

Praha 7

BIONIKA - Technika budoucnosti se učí

od přírody

11.3.2002 - 26.5.2002

Samuel Fritz - české stopy na březích

Amazonky

9.4.2002 - 2.6.2002

Bugatti v českých zemích

23.4.2002 - 15.10.2002

Památník národního písemnictví

Nejkrásnější česká kniha roku 2001

25.4.2002 - 26.5.2002

Cena Arne Šaňky

26.4.2002 - 26.5.2002

Letohrádek Hvězda, Praha 6

Minulost a přítomnost - výstava

o stavebním vývoji a rekonstrukci

letohrádku

duben 2002 - říjen 2002

Bohuslav Reynek

květen 2002 - říjen 2002

Pedagogické muzeum Jana

Amose Komenského

Muzeum v proměnách času

28.3.2002 - 19.5.2002



smyslu, publikoval jsem pak desítky studií a dvě monografie o prezentaci muzejní, takže vím, o čem mluvím. Nedostatky, které objevuji na výstavách, vysvětlím názorně na několika příkladech:

ARCHEOLOG je zvyklý seřadit hrnce podle oborových zvyklostí i terminologie, ale neprozradí laikům – možná to ani neví – k čemu ten který předmět tehdy lidem sloužil, jaký význam měl v tehdejšímu způsobu života. Pražské městské muzeum připravilo expozici tematicky uspořádanou, která dává lidem představu, jak žili, jak pracovali, čím bojovali, šatili se a zdobili, v co věřili, zkrátka nepředvádějí materiály, ale podávají příběh o životě pravěkých lidí! Na to se dají získat zájemci, kteří tyto technologie uplatňují v archeologických kroužcích pro děti a mládež, což je důsledek nového přístupu k archeologickým sbírkám.

NUMISMATIK vystaví vývojovou řadu mincí a předvádí je jako artefakty, nablejskané, jako by právě vyšly z mincovny. Ale žádný nedbá na to, aby je ukázal ve vlastní funkci platidel: kolik vydělal tehdy třeba tesař a co si za to mohl koupit? Co znamenal třeba tolar v té době jako platidlo? To by mělo být hlavní, když uplatňujeme peníze jako hodnotu i dnes na prvním místě respektovanou!

ETNOGRAF vystaví oděvní součástku s označením „Střední Čechy, polovina 19. století“; víc o tom neví, krabice s tou zástěrou je totiž prázdná, tehdy se nic o vztazích oděvu k životu, práci a společenské stratigrafii nezjišťovalo, však se také do muzeí nebraly obyčejné užitkové věci, ale jen krásné zdobené kusy, jež byly používány jen pro dekoraci bohatějších sedláků, ale jako užitkové se nepoužívaly. Ale kdo to dnes ví? A přece je to důležité, abychom minulost nezkrášlovali čili nefalšovali předstíraním, že to bylo běžné pro všechny,

nebo aspoň pro většinu venkovanů. Když vystaví dřevěný pluh a připojí k tomu cedulku s tímto označením, měl by k tomu zjistit a do té krabice v depozitáři doložit kdo, kde, kdy a k čemu ten pluh užíval a jakou měl produktivitu ve srovnání s pozdějšími oradly, což mělo vliv na produktivitu zemědělské malovýroby a tím určovalo i životní úroveň vesničanů. Rozhodující jsou ty vazby a vztahy na prostředí a způsob života, bez nich jde jen o zajímavost, ale ne o vědecky vybavený, fundovaný doklad, pramen, eventuálně exponát, zapojení do tematického výstavního obrazu.

HISTORIK vystavuje s oblibou kolekce starého skla a porcelánu v chronologickém či technologickém uspořádání, ale předvádí je pro estetické potěšení, nikoli jako doklady prostředí způsobu života určité společenské vrstvy. Na výstavě života v barokní Praze bylo vidět mnoho krásných kusů, dosvědčujících úroveň výroby; ale nic tam nenaznačovalo, která společenská skupina si mohla takový luxus dovožit! Odhaduji, že to bylo nepatrné procento tehdejší populace, ale zatajuje se ta výlučnost, takže se vlastně falšuje a zkrášluje minulost, aby se docílilo estetických zážitků. Tak vystavují věci uměleckoprůmyslová muzea, u nichž technologické a estetické hodnoty tvoří vlastní náplň jejich poslání. Ale v historických muzeích by se toto estetické hodnocení z hlediska výroby, s ignorováním uživatelů těch věcí, nemělo považovat za adekvátní využití jejich komunikativního potenciálu, což považují za rozhodující znak exponátu v muzeu.

To označení „naplňování a otevírání krabic“ jsem si vypůjčil od dřívější úvahy J. Žalmana, který ukázal problematiku muzejních funkcí názorně a zajímavě, takže už by to mělo být každému jasné. Pokud se ovšem cítí muzejníkem v plném slova smyslu a chce ovládat oborové know-how!

Připravuje se (semináře, konference ..)

Pozvánka na seminář Vodní mlýny

Ve dnech 18. a 19. června 2002 pořádá Okresní muzeum ve Vysokém Mýtě (dále OM VM) druhý seminář se zaměřením na tradiční stavitelství. Tématem letošního semináře jsou vodní mlýny.

Okruhy témat:

- dokumentace vodních mlýnů (fotografická, popisná a měřická),
- nové objevy, nejstarší dochované vodní mlýny nebo jejich části,
- vybavení mlýnů, stavební prvky, části mlecího zařízení a nástroje v depozitářích muzeí,
- sekernické řemeslo,
- opravy, rekonstrukce, konverze vodních mlýnů s pozitivními i negativními příklady z praxe, možnosti nového využití vodních mlýnů a jejich budoucnost,
- další stavby a zařízení úzce souvisící s vodními mlýny,
- zpřístupněné vodní mlýny a expozice s tematikou vodních mlýnů,
- písemné, obrazové a archeologické prameny k poznání mlynářství v Čechách a jejich možnosti.

Místo: Jednací bloky semináře se uskuteční ve velké zasedací místnosti Městského úřadu Vysoké Mýto (vstup přímo z náměstí Přemysla Otakara II.). Upozornění – prezence bude provedena v budově OM VM.

Program:

Úterý 18.6.2002

- 10.00-11.00 prezence
11.00-12.00 oběd, ubytování
12.00-14.00 1. přednáškový blok
14.00-15.30 návštěva OM VM (stálá expozice a výstava s pracovním názvem Fenomén vampyrismu ve světle muzejních sbírek)
15.30-17.30 2. přednáškový blok
17.30-18.00 přestávka
18.00-19.30 3. přednáškový blok
19.00-20.00 večeře
20.00-23.00 diskuse, neformální posezení v restauraci Na Poště

Středa 19.6.2002

- 8.30-15.30 exkurze: Vysoké Mýto, Javorník, Zálší, Písečná, Letohrad, Ústí nad Orlicí a zpět Vysoké Mýto (trasa je orientační a je třeba počítat s jejími případnými změnami)

Ubytování:

Ubytování je možné v následujících zařízeních: **hotel Karosa** – cena za pokoj na 1 noc činí: jednolůžkový bez TV přijímače 300 Kč, s TV přijímačem 350 Kč, dvoulůžkový bez TV přijímače 360 Kč, s TV přijímačem 600 Kč (tel. 0468/552155)

hotel Optimal – cena za jednolůžkový pokoj na 1 noc (vč. snídaně) činí 525 Kč, za dvoulůžkový 788 Kč, za třílůžkový 1050 Kč, za čtyřlůžkový 1260 Kč, za pětilůžkový 1470 Kč, šestilůžkový 1560 Kč (tel. 0468/521903)

hotel Slavie – cena za lůžko v pokojích obou velikostí za 1 noc činí 150 Kč; pokoje jsou tří- a čtyřlůžkové (tel. 0468/524403)

penzion Tošovský – cena za pokoj na 1 noc činí: jednolůžkový pokoj 500 Kč, dvoulůžkový pokoj 650 Kč (tel. 0468/521903)

Ubytování si zajišťuje každý účastník samostatně. Upozorňujeme, že uvedené ceny jsou orientační.

Spojení: Vysoké Mýto leží na vlakové trati č. 018 z Chocně do Litomyšle. Choceň se nachází na hlavní vlakové trase č. 010 (z Prahy do České Třebové). Přes Vysoké Mýto vedou autobusové spoje z Brna, Hradce Králové, Pardubic, Svitav.

Stravování: Oběd můžeme v úterý 18. 6. zajistit společně v restauraci Na Poště – objednané menu (polévka a hlavní jídlo) činí 42 Kč. Individuálně je možné se stravovat v dalších vysokomýtských restauracích, např. Tejnora, Na Bráně nebo v penzionu Tošovský. Večeře individuálně. Během exkurze bude zajištěno stravování v některé z restaurací na plánované trase. Požadavky na zajištění oběda 18. června v restauraci Na Poště a během exkurze je nutné vyznačit na přihlášce.

Konferenční poplatek činí 200 Kč. Zahrnuje pronájem sálu, drobné občerstvení (minerálka, káva nebo čaj dle vlastního výběru) a dopravu autobusem během exkurze.

Organizační připomínky: Příspěvek je časově omezen na dobu 15-20 minut, diskusní příspěvek na dobu 5-10 minut. Přednášejícím bude k dispozici diapojektor, kamera s televizorem (pro promítání fotografií) a videorekordér. Pokud přednášející požaduje jiné zařízení, je nutné tuto záležitost telefonicky nebo e-mailem projednat. OM VM vydá z příspěvků tohoto semináře sborník.

Závazné přihlášky zasílejte nejpozději **do 30.4.2002** na adresu: Okresní muzeum ve Vysokém Mýtě, Šemberova 125, 566 01 Vysoké Mýto

Kontaktní osoba: Radim Urbánek, etnograf OM VM, tel.: 0468/522850, 522851

Přihlásit se lze též na e-mailové adrese: okr.muzeum.vm@wo.cz

Správa Pražského hradu - příspěvková organizace KPR

Jan Kupecký (1666-1740),

mistr barokního portrétu

14.3.2002 - 16.6.2002

Starý královský palác

Střed Evropy kolem roku 1000

17.3.2002 - 9.6.2002

Uměleckoprůmyslové museum v Praze

Den muzeí

18.5.2002

Industrious Designers - přehlídka

současného designu z Izraele

25.5.2002 - 14.7.2002

Galerie Josefa Sudka

Jindřich Štýrský - Fotografie

18.4.2002 - 25.8.2002

Židovské muzeum v Praze

Španělská synagoga

Nová stálá expozice: Stříbro českých

synagog (od 12.12.2001)

Galerie Roberta Guttmana

Benjamin Lévy - kresby, kvaše, obrazy

25.4.2002 - 26.5.2002

Prachatice

Prachatické muzeum

Nová stálá expozice: Prachatice ve středověku (od 19. března 2002)

Svět kolem nás

30.4.2002 - 16.6.2002

Prostějov

Muzeum Prostějovska

v Prostějově

To nejlepší ze sbírek muzea

dlouhodobá výstava

Eliška Rezková: Obrazy

28.3.2002 - 12.5.2002

Co je archeologie?

4.4.2002 - 19.5.2002

Eva Siblíková-Chmelařová: Obrazy

2.5.2002 - 2.6.2002

Zelená krása mechorostů

16.5.2002 - 23.6.2002

Ztracené dědictví

23.5.2002 - 23.6.2002

Výstavní sál muzea Prostějovska

Báječní muži s rýčem

4.4.2002 - 19.5.2002

Eman Petřelza: Obrazy

25.4.2002 - 26.5.2002

Prostějovský zámek

30.5.2002 - 23.6.2002

Předklášteří

Podhorácké muzeum

... a ta kráva mléko dává

28.4.2002 - 22.9.2002

Hrad Lelekovice - ze života

středověkých rytířů

19.5.2002 - 8.9.2002

Přerov nad Labem

Polabské národopisné muzeum

Jaro na vsi

21.3.2002 - 12.5.2002

Bednárna

Světlo v domě

15.5.2002 - 30.10.2002

Ze starých trhů a jarmarků

15.5.2002 - 30.10.2002

Putování po evropských skanzenech

15.5.2002 - 30.10.2002

Přeštice

Dům historie Přešticka

Kouzlo drátu

12.2.2002 - 20.6.2002

Pohádková země Vítězslavy Klimtové

3.4.2002 - 20.6.2002

Příbor

Muzeum

Medvěd

únor 2002 - duben 2002

Mokřady

duben 2002 - květen 2002

Příbram

Okresní muzeum Příbram –

Hornické muzeum

Březové Hory

Hornické velikonoce

25.3.2002 - 30.4.2002

Slivice u Milína, areál Památníku

Vítězství, Strakonice - letiště

Rekonstrukce bitvy u Slivice roku 1945

a jízda historických válečných vozidel

podél demarkační čáry

11.5.2002 - 12.5.2002

Přibyslav

Centrum hasičského hnutí

Pelhřimov, náměstí

Festival hasičských dechových hudeb

25.5.2002 - 26.5.2002

Radnice

Městské muzeum

120 let založení muzea v Radnicích

květen 2002 - říjen 2002

Rakovník

Rabasova galerie

Pravoslav Kotík - Malby ze soukromé

sbírky

25.4.2002 - 9.6.2002

Výstavní síň na radnici

50. let činnosti Domu dětí a mládeže

v Rakovníku

22.4.2002 - 12.5.2002

Jaroslav Vojáček - Fotografie

16.5.2002 - 23.6.2002

Rokycany

Muzeum Dr. Bohuslava Horáka

Romské osady na východním

Slovensku

11.4.2002 - 2.6.2002

Roudnice nad Labem

Galerie moderního umění

Magický realismus

březen 2002 - duben 2002

Roztoky u Prahy

Středočeské muzeum

Jak rostliny léčí

1.5.2002 - 31.10.2002

Botanické ilustrace

1.5.2002 - 2.6.2002

Čínské emaily

1.5.2002 - 28.7.2002

Veteráni

od 11.5.2002

Rožnov pod Radhoštěm

**Valašské muzeum v přírodě,
národní kulturní památka**

Den muzeí

18.5.2002

ZÁVAZNÁ PŘIHLÁŠKA

Jméno, příjmení, titul:

Zaměstnavatel (adresa, tel., e-mail)

Na seminář přihlašuji příspěvek s názvem:

Zajistit 18.6. oběd v restauraci Pošta ano – ne

Zajistit 19.6. oběd během exkurze ano – ne

Zúčastním se 19.6. exkurze autobusem ano – ne

vlastním automobilem ano – ne

Podpis, razítko

Musaionfilm 2002

**5. ročník přehlídky videotvorby muzeí ČR
Uherský Brod, 5.-7. června 2002**

Ačkoliv technické prostředky se neustále mění a vyvíjejí, jedno zůstává stále totéž. Snaha někomu něco sdělit a snaha toto sdělení přijmout i zpětně na něj odpovědět. V našem případě se jedná o komunikaci prostřednictvím videofilmů pojednávajících o poslání muzeí a muzejní práci.

Audiovizuální sdělení má však také svůj řád i svoje zákonitosti. A to je jeden z důvodů, proč se kolem našich videofilmů setkávat, seznamovat se s nimi, poznávat je a diskutovat o nich. Možností k takovému setkávání chce být i přehlídka videotvorby muzeí České republiky pořádaná letos již popáté v Uherském Brodě s názvem Musaionfilm.

Chce být setkáním nejen s videofilmy vznikajícími v muzeích nebo ve spolupráci s nimi, ale i setkáním muzejníků a výměnou jejich zkušeností. Stále totiž platí, že uplatňování videotechniky vnáší do muzejní práce nový rozměr, který umožňuje nejen nové způsoby dokumentace, ale poskytuje i možnost umělecké výpovědi o zaznamenávaných skutečnostech. Naším stálým záměrem je pojat přehlídku jako diskusní fórum, kdy by se po uvedení každého filmu o jeho formální i obsahové stránce diskutovalo, přičemž zastoupení v diskusním fóru by měli mít i profesionální tvůrci.

Podmínky účasti

Letošní Musaionfilm připravujeme na středu 5. (plánované zahájení ve 13.00 hodin), čtvrtek 6. a pátek 7. června (plánované ukončení ve 12.00 hodin) 2002. Musaionfilmu se může zúčastnit každé muzeum v České republice, vyšle-li své zástupce nebo zašle-li alespoň jeden videofilm na videokazetu ve formátu VHS, S-VHS, Mini DV, DV CAM. Obsah videofilmů musí souviset s vaší institucí a měl by trvat nejdéle 20 minut (výjimky může povolit přípravná komise). VHS kopie odpromítaných videofilmů se v přípa-

dě vašeho souhlasu stanou součástí Videotéky Musaionfilmu budované od prvního ročníku přehlídky při Muzeu Jana Amose Komenského.

Cíle letošní přehlídky

- podat přehled o současné produkci muzeí v oblasti dokumentární, populárně-vědecké a didaktické videotvorby
- prezentace různých pohledů na kulturní paměť regionů, ve kterých muzea působí
- představení různých specifik muzejní práce podle profilového zaměření muzeí
- přivítat další nové účastníky
- zpřístupnit zkušenosti začínajícím
- další poučení pro již zkušenější

Zájemce prosíme o vyplnění návratky a její zaslání **do 10. května 2002**, upřesněný program bude přihlášeným účastníkům včas zaslán. Ubytování zajistíme po přihlášení.

Předpokládáme, že se podobně jako v uplynulých 4 ročnících i letos Uherský Brod stane místem, na němž se setkají muzejníci, amatérští i profesionální tvůrci a budou diskutovat o tom, jaká je současná videotvorba v muzeích, jaké úrovně dosáhla, jak vzniká a o čem vypovídá. Historické město Uherský Brod je jedním z důležitých center slováckého Dolňácka, proslulého folklórem, vínem a pohostinností. Tímto duchem regionu se budou, jak doufáme, vyznačovat i naše společné večery.

Pavel Popelka

PŘIPRAVOVANÝ PROGRAM

Malý sál Domu kultury v Uh. Brodě

STŘEDA 5.6.2002

12.30 prezence účastníků (foyer)

13.00 slavnostní zahájení

13.15 projekce 1. tematického bloku videofilmů – Muzea se představují

- 14.00 diskuse účastníků
14.15 přestávka
14.30 projekce 2. tematického bloku – Muzejní akce a akce v muzeích
15.15 diskuse
15.30 přestávka
16.00 praktický seminář režiséra Petra Hajna (ČT Brno) „Základy dokumentaristické praxe“ o práci s kamerou a se zvukem spojený s předváděním nejnovější techniky pro využití v muzejní praxi.
17.00 přestávka na večeři
18.00 slavnostní předpremiéra dokumentu Moravský karneval – hudební a taneční život obce Strání (ČT Brno, režie Petr Hajn, ze série European Broadcasting Union o evropských hudebních kořenech)
19.00 tisková konference
20.00 vystoupení folklorní skupiny z obce Strání (Atrium muzea)
- ČTVRTEK 6.6.2002**
9.00 projekce 3. tematického bloku zaslaných videofilmů
10.15 diskuse
10.30 přestávka
10.45 projekce 4. tematického bloku zaslaných videofilmů

- 11.30 diskuse
11.45 přestávka na oběd
13.00 projekce 5. tematického bloku zaslaných videofilmů
14.15 diskuse účastníků
14.30 přestávka
14.45 projekce 6. tematického bloku zaslaných videofilmů
15.30 diskuse
15.45 přestávka
16.00 seminář 2. lektora Musaionfilmu 2002
17.00 přestávka na večeři
20.00 vystoupení interpretky, zpěvačky a cimbalistky Zuzany Lapčkové a Horňácké hudecké muziky Miroslava Minkse (Atrium muzea)

PÁTEK 7.6.2002

- 9.00 projekce 7. tematického bloku zaslaných videofilmů
10.15 diskuse
10.30 přestávka
10.45 projekce 8. tematického bloku zaslaných videofilmů
11.30 diskuse
11.45 slavnostní ukončení

Přihlášky účastníků i jednotlivých filmů do soutěže jsou ke stažení na internetových stránkách AMG www.cz-museums.cz.

Naše muzejnictví v minulém desetiletí II. čili Muzejníkovou soužití s médii a politiky

Masarykovo muzeum v Hodoníně a Ústav archeologie – oddělení muzeologie FF MU Brno Vás zvou na seminář nazvaný Naše muzejnictví v minulém desetiletí II. čili Muzejníkovou soužití s médii a politiky. Toto pravidelné setkání muzejních pracovníků se uskuteční ve dnech 19.–20. června 2002 v prostorách Masarykova muzea v Hodoníně na Sadové č. 14. Loňský seminář o muzejníkově soužití s múzami, úředníky i zedníky se ukázal natolik plodný a inspirativní, že jsme se rozhodli na něj v letošním roce navázat analýzou muzejníkovou soužití s médii a politiky. Nikdo jistě nepochybuje o tom, že média i politické jsou stejně významnou součástí muzejníkovou života jako múzy, úředníci a zedníci, o nichž byla řeč minule. Obojí přímo ovlivňují ovzduší, v němž muzea existují. Média ovlivňují obraz muzea i muzejníka na veřejnosti, ať o něm hovoří či nehovoří. Jakým způsobem informují média veřejnost o muzeích, jaký typ informací o muzeích proniká prostřednictvím médií na veřejnost, která média projevují o muzeu zájem a jak se tento zájem projevuje? Liší se zájem médií o muzeum jen dle typu média nebo má vliv i osobnost redaktora, kulturní podhoubí a třeba ekonomická situace v jednotlivých regionech, jak a čím mohou muzejníci zájem médií a kvalitní informování o své činnosti ovlivnit?

Muzejníkovou soužití s politiky zase probíhá ve dvou základních úrovních – v celostátní a v komunální – ať si to některá z obou stran přeje či nepřeje. Pochopitelně mluvíme o kvalitní a kvalifikované legislativní tvorbě i o přímém zajišťování existence jednotlivých muzeí, rovněž kvalitním a kvalifikovaným – je tomu skutečně tak či není a proč? Na tyto i další s danou problematikou související otázky s největší pravděpodobností odpoví jinak muzejníci a jinak novináři a politici. V každém případě se budeme snažit, aby na semináři zazněly příspěvky ze všech zmíněných stran, i když nalezení společné řeči samozřejmě zajistit nemůžeme.

Předpokládaný časový rozsah jednotlivých vystoupení je cca 15–20 min. Příspěvky na uvedené téma se stanou opět součástí sborníku. Žádáme autory příspěvků, aby je odevzdali v písemné verzi (nejlépe na disketě 3,5 v programu WORD, Win-Text nebo T602), pokud možno hned u prezence.

Organizační pokyny:

Ubytování účastníků bude zajištěno v hotelu Krystal, nacházejícím se v blízkosti muzea na ulici zvané Pančava, tel. 0628/34 01 61. Ceny za dvou a třílůžkové pokoje jsou: standard 400 Kč a 500 Kč; nadstandard 500 Kč a 600 Kč. V případě vel-

Valašská dědina

Jaro na dědině

18.5.2002

Rumburk

Okresní muzeum Děčín - pobočka Rumburk

Výstava panenek Anny Šlesinger

6.3.2002 - 2.6.2002

Muzeum a město Rumburk

Rumburská vzpoura

květen 2002

Rychnov nad Kněžnou
Okresní muzeum Orlických hor

Kouzlo starých stromů

od 26.3.2002

Rýmařov

Městské muzeum v Rýmařově

Galerie Octopus

Jindřich Štreit: Brána naděje

26.4.2002 - 26.5.2002

Sedlec

Hasičské muzeum

zámek Nebílovy

Hasičské slavnosti na zámku

v Nebíloveh

květen 2002

Semily

Muzeum a Pojizerská galerie

Pavel Hanák - karikatury

26.4.2002 - 26.5.2002

Galerie

Malíři Pojizeří

12.4.2002 - 9.6.2002

Skuteč

Městské muzeum

Skleněné perličky a knoflíky

z Jizerských hor

29.3.2002 - 28.4.2002

České loutkové divadlo

květen 2002 - červen 2002

Slavkov u Brna

Historické muzeum

Zámek Slavkov u Brna a Památník Mohyla míru u obce Prácheň

Napoleonské války a české země

10.4.2001 - do prosince 2004

Soběslav

Rožmberský dům - pobočka Husitského muzea v Táboře

Jan Holec - obrazy, kresby a grafika

1.5.2002 - 6.6.2002

Smrčkův dům - pobočka

Husitského muzea v Táboře

Práce dětí z výtvarných kroužků DDM

Soběslav

1.5.2002 - 29.5.2002

Sokolov

Okresní muzeum Sokolov
210 let založení porcelánky v Horním Slavkově

duben 2002 - červen 2002

Tajemný svět lišejníků

duben 2002 - červen 2002

Stará Huť

Památník Karla Čapka - Strž
Olga Scheinpflugová - k 100. výročí narození

duben 2002

Stěbořice

Arboretum Nový Dvůr

Veteráni pustín

duben 2002 - květen 2002

David John Lloyd, M.A. - *obrazy*

květen 2002 - červen 2002

Umění mezi květy

květen 2002 - září 2002

Strakonice

Muzeum středního Pootaví

Výstavní síň

Iva Hüttnerová - *obrazy, grafika*

23.4.2002 - 26.5.2002

Hospodyňky - domácnost našich

babiček

23.4.2002 - 26.5.2002

Zámecká galerie

Regionální výtvarné kroužky

16.4.2002 - 12.5.2002

Růžena Majerová: *malba na hedvábí,*

keramika, sklo

14.5.2002 - 14.6.2002

Strážnice

Městské muzeum

Slávek Volavý

duben 2002 - červen 2002

Šlapanice

Muzeum Šlapanice

Pravěk Šlapanicka

22.3.2002 - 23.6.2002

Sušické sirkařství

22.3.2002 - 23.6.2002

Šumperk

Okresní vlastivědné muzeum

Ohýbaný nábytek - souhra technologie a designu

19.4.2002 - 16.6.2002

Lnářství na Šumpersku

květen 2002 - červen 2002

Tábor

Husitské muzeum Tábor

Galerie AD 1551

Rumunsko 01

květen 2002 - červenec 2002

Tachov

Okresní muzeum

Mezinárodní den muzeí

18.5.2002

Jindřich Persan - keramika

květen 2002

Podmořská fotografie

květen 2002 - červen 2002

Z archivu Hynka Altmana III

červen 2002 - srpen 2002

Teplice

Regionální muzeum

Bronzový věk v Podkrušnohoří

18.5.2002 - 18.8.2002

Jak se žilo dříve

28.5.2002 - 15.9.2002

Terezín

Památník Terezín, národní kulturní památka

Nová stálá expozice: Terezín v konečném řešení židovské otázky 1941-1945 (od 25.11.2001)

Utrpení v letech nacistické okupace na poštovních známkách

11.4.2002 - 30.9.2002

kého počtu zájemců bude část účastníků ubytována v hotelu Panon, nacházejícím se na Bratislavské ulici, tel. 0628/34 1243. Ceny za dvou a třílůžkové pokoje jsou: studia 450 Kč a 600 Kč; samostatné pokoje 680 Kč a 860 Kč. Ubytování a stravu si hradí každý účastník sám, popřípadě vysílající organizace.

Účastnický poplatek činí 350 Kč. Uhradte jej, prosím, na účet: KB Hodonín 3131 - 671/0100, variabilní symbol 2210. Doklad o zaplacení předložte u prezenze, poplatek je možno uhradit na místě. Námi vyžádaní lektori poplatek nehradí.

Program semináře a bližší podrobnosti k jeho organizaci budou přihlášeným včas zaslány. Přihlášky zasílejte do 20. 5. 2002 na adresu: Masarykovo muzeum v Hodoníně, Zámecké nám. 9, 695 01 Hodonín.

Bližší informace: Mgr. Irena Chovančíková, tel. 0628/35 18 34 nebo tel., fax 0628/35 25 68, e-mail: masarykovomuzeum.hod@iol.cz

Za organizátory
Mgr. Taťána Martonová
Za organizační štáb:
Mgr. Pavel Holman,
Mgr. Irena Chovančíková

ZÁVAZNÁ PŘIHLÁŠKA

Jméno, příjmení: _____

Adresa instituce: _____

Požaduji ubytování: z 18.6. na 19.6. ano – ne z 19.6. na 20.6. ano – ne

Název příspěvku: _____

Požadované technické zabezpečení: _____

Účastnický poplatek byl zaplacen dne: _____ z účtu: _____

Podpis: _____

Informace zájemcům o pokračování loňských odborných seminářů „Vybrané kapitoly z dějin českého výtvarného umění a uměleckého řemesla“

děkuji za trvalý zájem a současně se omlouvám za letošní pauzu, kterou způsobily náhlé organizační problémy. V současnosti hledám nové partnery, kteří pomohou s organizací přednášek. Zahájení dalšího cyklu předpokládám začátkem roku 2003.

Sledujte, prosím, informace ve Věstníku AMG.

Jana Kadeřábková
vedoucí pražské sekce odborné komise konzervátorů, restaurátorů a preparátorů

Výstavní burza

Design československých elektrospotřebičů 2. pol. 20. století - přehled tvorby průmyslového designéra Stanislava Lachmana

Výstava prezentuje 40 let činnosti průmyslového designéra Stanislava Lachmana v období po roce 1950 do roku 1990. Obsahuje originální fotografickou a kresebnou dokumentaci jednotlivých typů elektrospotřebičů v konkrétních stylových a tvarových proměnách, která je představena na 18 panelech vel. 70 x 100 cm. Exponáty jsou konkrétní výrobky n. p. Elektro-Praga Hlinsko, Novoborské strojírny, ad., které provázely život běžného spotřebitele ve vymezeném období.

5 mixérů, 3 vařiče, 4 fény, 5 žehliček a ostatní
b) ve větším rozsahu – 18 panelů a 45 exponátů, doplněných 5 kusy malého nábytku na dokreslení dobové atmosféry.

Nároky na výstavní fundus:

- Panely jsou zasklené v rámech k zavěšení na stěnu
- Exponáty mohou být vystaveny ve skupinách na soklech, případně stolech (budou-li hlídány kustody) nebo ve vitrinách typu Lotech, Rychlink, Syma apod. Popisky jsou k jednotlivým exponátům, texty jsou na panelech.

K výstavě nebyl vydán katalog, jenom tisková zpráva.

Kontakt: jana.pauly@ntm.cz

Personálie

Za Dagmar Porubovou

V sobotu 23. února 2002 zemřela na následky tragické dopravní nehody naše kolegyně Dagmar Porubová. Patřila k nejmladším členům kolektivu pracovníků novojičínského muzea, kde pracovala jako konzervátorka.

Dagmar Porubová se narodila 20. února 1975 ve Valašském Meziříčí-Hrachovci, kde prožila své mládí. Po ukončení základní školy v Hrachovci a ve Valašském Meziříčí stu-



dovala na středním odborném učilišti sklářském ve Valašském Meziříčí obor malířka skla. Po ročním studiu byla přijata na školu umělecko-řemeslné výroby v Praze, obor gobelíny a tapisérie. Absolvovala v roce 1994 maturitou. Do Okresního vlastivědného muzea v Novém Jičíně nastoupila 1. března 1995 jako do svého prvního zaměstnání a zůstala zde pracovat trvale, zpočátku v konzervátorské dílně se zaměřením na sbírku textilií, později byla pověřena také odbornou správou sbírky. Od počátku svého působení v muzeu projevovala

aktivní zájem o svůj obor: vystudovala při zaměstnání konzervaci muzejních sbírek na střední škole uměleckých řemesel v Brně, poté úspěšně absolvovala certifikátem kurs znalectví starožitností v Praze. V roce 2000 byla přijata ke studiu oboru muzeologie na Filozofické fakultě Masarykovy univerzity v Brně. Její cesta domů po úspěšném zakončení III. semestru studia se jí stala osudnou. V sobotu 23. února zemřela v Brně po tragické dopravní nehodě.

Dagmar si svou pracovitostí, pílí a snahou brzy získala odborné renomé. Udržovala pracovní a zároveň přátelské kontakty s kolegy z okolních muzeí. Kolegové konzervátoři muzeí severní Moravy a Slezska si ji zvolili jako vedoucí odborné sekce. Byla oblíbená pro svou dobrosrdečnou povahu, pro každého měla milý úsměv, který se nám vybaví při každé vzpomínce na ni.

Dne 1. března – v den jejího posledního rozloučení – uplynulo právě 7 let, co k nám do muzea Dagmar přišla. Tichá, skromná, usměvavá dívka, kterou jsme měli všichni rádi.

Věnujme jí tichou vzpomínku.

Sylva Dvořáčková

Nové stálé expozice

Roucho a praporec mesianisty Šeloma Molcha

Nová součást stálé expozice

Židovské muzeum v Praze – Maiselova synagoga

V rámci stálé expozice v Maiselově synagoze v Praze „Dějiny Židů v Čechách a na Moravě (část I.) – Od počátku osídlení do počátku emancipace“, která informuje návštěvníky o dějinách Židů v českých zemích od nejstarších dob do 18. století, byla nyní zpřístupněna poslední plánovaná část výstavy s rouchem a praporcem mesianisty Šeloma Molcha.

Protože tyto jedinečné historické textilie kladou zvýšené nároky na komplexní ochranu sbírkových předmětů bylo nutné vytvořit takovou vitri-

nu, která by splňovala všechny parametry ochrany: bezpečnost, stabilitu mikroklimatu, osvětlení, UV a IR záření. Z toho důvodu byl v Maiselově synagoze vyčleněn prostor, který stavebními úpravami a pod dohledem odborníků požadované parametry zajišťuje.

Jsou to vně umístěná topidla s přesnou regulací teploty v zimním a přechodovém období, absorpční kazety Art-sorp pro zajištění optimální vlhkosti a speciální optické kabely s IR a UV filtrem pro rozvod a vývod

Tereziánská tryzna na Národním hřbitově před Malou pevností
19.5.2002 - 19.5.2002

Malá pevnost

Jiří Smetana - Z jiného světa
14.3.2002 - 30.5.2002

Originální ruční litografie absolventů
a studentů VŠUP a AVU
4.4.2002 - 30.6.2002

Trutnov

Muzeum Podkrkonoší
Sdružení podkrkonošských výtvarníků
květen 2002

Třešť

Muzeum Třešť

Deportace Židů (60. výročí)
květen 2002

Život v Třešti před sto lety
květen 2002 - srpen 2002

Třinec

**Muzeum Třineckých železáren
a města Třince**

160 let slévárenské výroby
22.4.2002 - 30.6.2002

Turnov

Okresní muzeum Českého ráje

Umělecké kovářství
11.4.2002 - 29.9.2002

Generál Liška

27.4.2002 - 9.6.2002

Den otevřených dveří
18.5.2002

Turnovské staročeské trhy (VIII. ročník)
25.5.2002 - 26.5.2002

Týn nad Bečvou

Hrad Helfštýn

Železná cesta

6.4.2002 - 28.10.2002

Mezinárodní den ochrany památek
18.4.2002

Máchův Máj a básnickovy kresby hradů
20.4.2002 - 2.5.2002

Týn nad Vltavou

Městské muzeum

Práce dětí z Městského domu dětí
březen 2002 - duben 2002

S. Římnáč, J. Hubáček - krajiny, kovaná
krása

květen 2002 - červen 2002

Uherské Hradiště

Slovácké muzeum

Boty, botky, botičky

7.3.2002 - 19.5.2002

Evžen Skula - knižní grafika
16.5.2002 - 25.8.2002

Uherský Brod

Muzeum Jana Amose

Komenského

100 let Muzea J. A. Komenského
v Uherském Brodě
do 24.10.2002

Labyrint světa a ráj srdce
12.4.2002 - 9.6.2002

Den muzeí

18.5.2002

Vičnov

Rolnický dům a hospodářství čp. 57
ve Vičnově

25.5.2002 - 26.5.2002

Úpice

Městské muzeum a galerie Julie

W. Mezerové

Hračky našich předků

16.4.2002 - 14.5.2002

Vilém Pokorný - obrazy

21.5.2002 - 30.8.2002

Ústí nad Labem

Muzeum města Ústí n. Labem

Guido Bogianni - fotografie

5.2.2002 - 31.5.2002

Split Points - současné výtvarné umění z Drážďan

30.4.2002 - 28.6.2002

Gennadij Avdějev: Obrazy

7.5.2002 - 8.6.2002

Cesta k sobě

29.5.2002 - 24.8.2002

Ústí nad Orlicí

Výstavní sň

Přáctvo

16.5.2002 - 28.7.2002

Valašské Klobouky

Městské muzeum

Z depozitáře: Předměty denní potřeby v měšťanské domácnosti
duben 2002 - květen 2002

Varnsdorf

Okresní muzeum Děčín -

pobočka Varnsdorf

Leoš Holubec - Indické obrázky

květen 2002 - červen 2002

Galerie na ochozu

R CLUB Praha: Obrazy a grafiky

14.3.2002 - 19.5.2002

Výtvarná soutěž žáků zvláštních škol a ÚSP

22.5.2002 - 21.6.2002

Veselí nad Lužnicí

Muzeum - pobočka Husitského

muzea v Táboře, Weisův dům

Výtvarné práce žáků ZUŠ Veselí n. L.

22.4.2002 - 19.5.2002

O cenu Jihotvaru

22.5.2002 - 9.6.2002

Veselí nad Moravou

Městské muzeum Veselí nad

Moravou

Století ve stejnokroji

12.5.2002 - 28.6.2002

Veselý Kopec

Soubor lidových staveb

Vysočina - Veselý Kopec

Medová sobota

20.4.2002

Hrnčířská sobota

18.5.2002

Vimperk

Muzeum při Správě národního

parku a chráněné krajinné oblasti

Šumava

Výstava keramiky a obrazů ze Šumavy

1.5.2002 - 31.10.2002

Vlašim

Muzeum okresu Benešov

Kočky

11.4.2002 - 12.5.2002

Výstava vítězných prací žáků ZUŠ

květen 2002

světla. Pozadí expozice tvoří speciální nátěrová hmota s vysokou světelnou pohltivostí, která usnadní a zvýší podmínky vidění při nízké intenzitě osvětlení. Veškeré teplo světelných zdrojů je odváděno mimo zmíněný prostor a neovlivňuje mikroklimatické poměry uvnitř expozice.

Celkové řešení s představuje nejpříznivější variantu s ohledem na ochranu těchto unikátních historických materiálů bez použití standardní klimatizace a osvětlení.

Roucho a praporec mesianisty

Šeloma Molcha

Ve sbírkách Židovského muzea v Praze jsou uloženy pod inventurními čísly 32.754 a 32.755 hedvábné roucho a praporec, předměty zřejmě kdysi užívané Šelomem Molchem (nar. kolem 1500 v Portugalsku – 1532 upálen v Mantově), kabalistou, náboženským blouznivcem, stoupenem mesiášského hnutí Davida Reubeniho. Oba předměty byly po léta uloženy v pražské Pinkasově synagoze (nejstarší zmínka je z roku 1628), odkud se v poměrně špatném stavu dostaly do Židovského muzea. Přestože byly v minulosti již několikrát restaurovány, nebylo možné je dlouhodobě zpřístupnit veřejnosti. Teprve po zřízení speciálního prostoru s nezbytnými stabilními vlhkostními a teplotními poměry mohou být nyní oba předměty nejen dobře uchovány, ale i vystaveny.

Roucho

Roucho Šeloma Molcha je z jemného lněného plátna, původně bílého, nyní světle pískového odstínu. Má košilový střih, jeho tělo je střiženo z 28 dílů, které se zvonovitě k zemi rozšiřují. Na zádech i prsou je řasené do drobných záhybů. Obdobně jsou zpracovány rukávy, které mají téměř stejnou délku jako roucho samo. Kolmý výstřih je uzavřen úzkou légou, přiléhající na krk. U výstřihu a na rukávech jsou umístěny kulovité knoflíky, spletené z krouceného hedvábní. Při poslední opravě byla rouchu dodána nová podšívka z bavlněného kepru přírodní barvy. Po obvodu, na rukávech a kolem výstřihu je roucho

ozdobeno lemem, tvořeným hustou výšivkou, provedenou smyčkovým a zadním stehem hedvábnou zlatožlutou, dnes vybledlou nití. Vzor výšivky lemů a náprsenky tvoří pravidelné kosočtverce s výplněmi. Podobnou výšivkou jsou zdůrazněny také švy roucha. Další výšivka prochází hlavní osou předního a zadního dílu pláště. Výzdoba roucha je velmi střídmá a ornamentální varianty prosté.

Vzdělané vrstvy, k nimž Šelomo Molcho patřil, nosily tradiční typ oděvu - dlouhé splývavé pláště, které byly kdysi výsadou králů a které renesanční móda přisoudila nejvyšším vrstvám inteligence. Roucho je zřejmě jakýmsi druhem modlitebního pláště a Molcho do něj snad byl oděn při svém vstupu do Říma.

Střih roucha se charakterem blíží oděvu duchovenstva tehdejší doby – podobá se střihu alby nebo rochetty 14. a 15. století, ale oproti nim má široké a delší rukávy. Výzdoba roucha byla ve své době běžná a odpovídá módě konce 15. století. Zdobné lemy, ukončující švy, reprezentují pozůstatky byzantské módy, která zlaté lemy důrazně uplatňovala na oděvu královském, oděvu duchovenstva, ale i vyšších společenských tříd.

Praporec

Praporec typu korouhve ve tvaru rozeklaného trojúhelníku je vytvořen ze dvou kusů hedvábné tkaniny žluté barvy. Je oboustranně zdoben, obsahuje sedmi a osmiřádkové (v cípech dvouřádkové) hebrejské nápisy, vyšité plným plochým stehem dvěma odstíny červeného hedvábní. Po obvodu je praporec lemován hedvábnými třibarevnými třásněmi. Při posledním restaurátorském zásahu byl praporec opatřen podšívkou.

Nápisy obsahují následující biblické citáty: Ž 43:1; Iz. 40:2; Ž 96:11; 46:8; 79:6; 83:10,11; Pláč. Jer. 3:66; Ž 83:2; 47:6; 94:1; 47:4; 9:21; 76:4; 90:15; 130:1; 140:4; 47:9; Sam II. 22:35; 22:38, před Ž 47:9 je ještě uvedeno: Věčný je králem, byl králem a bude králem vždycky a na věky.

– dle zaslaných materiálů

Z výstavních sálů

Muzeum v proměnách času

Pedagogické muzeum J. A. Komenského v Praze

28. března 2002 – 19. května 2002

K 110. výročí svého vzniku připravilo Pedagogické muzeum J. A. Komenského v Praze výstavu s názvem Muzeum v proměnách času, která přehledně dokumentuje vývoj muzea od jeho prostých počátků, kdy se myšlenka na založení muzea dostala do popředí pozornosti vlastenců

ky smýšlejících českých učitelů, kteří se připravovali důstojně oslavit 300. výročí narození J. A. Komenského.

Nezbytnost vzniku muzea, které by soustřeďovalo památky dokumentující vývoj našeho školství a činnost významných učitelů, byla na sklonku 19. století považována český-

mi učitelé za nespornou. Veškeré úvahy o potřebnosti takového muzea a jeho možném přínosu k dalšímu rozvoji českého školství, inspirované i četnými, značně úspěšnými i populárními školními výstavami, výrazně akcelerovaly po mimořádném úspěchu školské expozice na pražské Jubilejní výstavě v roce 1891. Nepochybně byly ovlivněny i celkovým rozvojem muzejnictví a zakládáním menších muzeí, k němuž v závěru 19. století docházelo. Z výrazně skromných počátků v prvních letech existence, kdy se muzeum opíralo především o zanícené nadšení početných učitelů a budovalo své sbírkové fondy převážně z jejich darů, se postupně pracovalo do postavení jak organizačně samostatné a plnohodnotné korporace, tak i obecně uznávané odborné a vědecké instituce muzejního charakteru.

Pedagogické muzeum J. A. Komenského v Praze, které se dobou svého vzniku řadí k nejstarším světovým muzeím tématicky zaměřeným na problematiku školství a vzdělávání,

je v současnosti státním resortním muzeem v působnosti Ministerstva školství, mládeže a tělovýchovy České republiky. V roce 1996 muselo nuceně opustit své dlouhodobě užívané prostory v budově Valdštejnského paláce a původně výstavní sál muzea se po úpravách změnil na zasedací místnost Senátu.

Muzeum bylo přemístěno do historického domu U Zlatého slunce ve Valdštejnské ulici, v němž po překonání technických a prostorových problémů obnovilo záhy v plném rozsahu svoji činnost. Nyní již několik let, kdy doplňuje stálou expozici „J. A. Komenský a česká škola“ dalšími mnohostrannými výstavními, vědeckými, popularizačními i kulturními aktivitami, přispívá nejen k plnohodnotnému poznání a hlubšímu pochopení historického vývoje našeho školství a vzdělání, ale i k využívání četných dějinných zkušeností a poznatků při koncipování moderních směrů jeho dalšího vývoje.

František Morkes

Z kraje pod Pradědem před sto lety na fotografiích Gustava Ulricha

Okresní vlastivědné muzeum v Šumperku
2. května – 30. června 2002

Žánrově je to výstava objevná. Objevuje pro veřejnost nejen na Šumpersku, ale v celé republice a konec konců i ve střední Evropě úplně neznámého fotografa z doby před cca 100 lety. Gustav Ulrich (1860–1932) byl fotograf ze záliby. Povoláním byl továrník – majitel bělidla a úpravny plátna v Rejholicích na Šumpersku. Fotografovat na skleněné desky začal asi až kolem čtyřiceti let svého věku, pak ovšem fotografoval velmi intenzivně až do první světové války, za ní a hlavně po ní jeho aktivita postupně ustává. Fotografoval jak vlastní rodinu a příbuzné, tak i svůj závod a okolí svého bydliště – Rejhotice, Kouty nad Desnou, Přemyslov, Annín, jako turista i Hrubý Jeseník. Mimo Šumpersko fotografoval málo. Jeho pozůstalí příbuzní (jedna vnučka dosud žije v Německu) o jeho fotografické vášni věděli, jeho snímky a negativy se však považovaly za ztracené.

Krabice s asi 600 negativy na skleněných deskách se našla náhodně předloni v jednom domě v Odrách. Rovněž náhodně se dostala k zájemci o historii a vlastivědu, oderskému podnikateli Z. Mateciucovi. Toho sice snímky okamžitě zaujaly, pro nedostatek dokumentace však zpočátku vůbec nevěděl, odkud pocházejí. Začala tak „historie téměř detektivní“ s jejich identifikací.

Za pomoci pracovníků OVM v Šumperku a jejich dobrovolných spolupracovníků se nakonec podařilo

zjistit – zase souhrou několika náhod – dějiště, autora a přibližně i stáří snímků. Pak již bylo blízko k myšlence vystavit aspoň část této unikátní kolekce v muzeu v Šumperku. Mezitím nám ještě historik fotografie Mgr. P. Scheuffler z Prahy potvrdil, že se jedná i z hlediska dějin fotografie o pozoruhodný soubor, a pomohl nám s výrobou kvalitních pozitivů.

Tak se týmovou prací a díky nadšení celé řady lidí podařilo realizovat výstavu v prostorách OVM v Šumperku. Je na ní asi 120 snímků převážně ze Šumperska, z Rejhotic a okolí a z Hrubého Jeseníku. Vypovídají názorně nejenom o tomto regionu, ale zejména o době před první světovou válkou, o tehdejší krajině, tváři obcí, technice, módě i životě vůbec.

Výstava po Šumperku poputuje ještě jinam, pravděpodobně i do Německa. Samozřejmě pokud bude mít zájem některé naše muzeum, bude možno se na zapůjčení výstavy dohodnout.

Po výstavě zůstanou kromě krásných fotografií i další trvalé hodnoty. Nákladem Z. Mateciucila vyšly hned dvě publikace: katalog s výběrem snímků a česko-německým textem a větší kniha, představující Gustava Ulricha jako fotografa, který má svoje místo v dějinách fotografie v našich zemích.

Zdeněk Gába

Vodňany

Městské muzeum a galerie
Jindřich Boška - obrazy, grafika
28.4.2002 - 9.6.2002

Vrchlabí

Krkonošské muzeum
Miloslav Podhrázský: Věčné světlo
6.4.2002 - 26.5.2002

Petr Heber a Patricie Heberová-Machátá: Objekty a obrázky
30.4.2002 - 16.6.2002

Krkonošské muzeum – Tři historické domy

S vůni benzínu
9.4.2002 - 9.6.2002

Vsetín

Okresní vlastivědné muzeum
Vzpomínky malých věcí
14.4.2002 - 16.6.2002

Vlastislav Holub - obrazy
21.4.2002 - 2.6.2002

Vysoká u Příbrami

Památník Antonína Dvořáka
Století Rusalky
leden 2002 - prosinec 2002

Vysoké Mýto

Okresní muzeum
80. výročí Klubu filatelistů ve Vysokém Mýtu
7.5.2002 - 19.5.2002

Litomyšlská brána
Pavel Matuška - Kreslený humor
1.5.2002 - 9.6.2002

Vysoké nad Jizerou

Vlastivědné muzeum
Franta Patočka - grafika
duben 2002 - květen 2002

Vyškov

Muzeum Vyškovska
Výstava kraslic
březen 2002 - duben 2002

Svatopluk Souček - obrazy
17.4.2002 - 19.5.2002

Muzejní pavilon Vyškov-Dědice
České loutkové divadlo
19.5.2002 - 20.10.2002

Zábřeh

Vlastivědné muzeum
Rudi Lorenz: Obrazy - reliéfy - plastiky
20.2.2002 - 18.5.2002

Zlín

Krajská galerie výtvarného umění
Lubomír Jarcovják, Ivo Sedláček - malby, grafika, objekty
2.4.2002 - 12.5.2002

Jiří Surůvka
9.4.2002 - 12.5.2002

Muzeum jihovýchodní Moravy ve Zlíně

Afrika - černý kontinent
28.3.2002 - 19.5.2002
Eduard Ingriš - Život a dílo
21.4.2002 - 16.6.2002
Přišel malíř do muzea
23.5.2002 - 1.9.2002

Zlonice

Železniční muzeum Zlonice
120 let nejstarší podřipské lokálky
od 4.5.2002

Znojmo

Jihomoravské muzeum ve Znojmě

Jiří Šibor: Umělé materie

7.3.2002 - 30.4.2002

Jarní motivy

21.3.2002 - 30.4.2002

*Dvě města na Dyji - 2 Stadte an der
Thaya*

4.4.2002 - 24.5.2002

Knižní kuriozity Libora Machálka

9.5.2002 - 16.8.2002

Dům umění

Jiřina Žertová: Sklo

14.3.2002 - 4.5.2002

*Jiří Vlach - Medaile, plakety, plastiky
a kresby*

11.4.2002 - 13.6.2002

*Josip Plečnik ve fotografiích Damjana
Prelovšeka*

18.4.2002 - 25.5.2002

*Kateřina Bittmanová - Malba, kresba,
ilustrace, plastika*

16.5.2002 - 22.6.2002

Maluj co vidíš

30.5.2002 - 30.6.2002

Zubrnice

Muzeum lidové architektury

*Lidová architektura Valkeřic a Merboltic
v kresbách Tomáše Eflera*

duben 2002 - říjen 2002

Školní obrazy

duben 2002 - říjen 2002

Zubrnický jarmark

11.5.2002 - 12.5.2002

Žacléř

Městské muzeum Žacléř

*120 let železnice Královec-Žacléř
od 6.4.2002*

Epizody ze života Josefa Čapka

1.5.2002 - 30.6.2002

Žamberk

Městské muzeum

Rudolf Černý: Obrazy

1.5.2002 - 7.6.2002

Žatec

Regionální muzeum

K. A. Polánka

Zeměpis na ubrouscích A. Šedové

3.3.2002 - 30.5.2002

Vejsce malovaná přírodou

24.3.2002 - 31.8.2002

Bronzový věk v Podkrušnohoří

28.4.2002 - 9.6.2002

*"Kabinet" chmelových a účelových
známek*

od 19.5.2002

Ždánice

Městské Vrbasovo muzeum

Koláže MUDr. Jiřího Dunděry z Kyjova

4.4.2002 - 30.5.2002

Žebrák

Muzeum v Žebráku

Putování za předky

květen 2002 - září 2002

Lesk a bída Indie

květen 2002 - září 2002

Žirovnice

Městské muzeum

Slavnosti žirovnického jednorožce

18.5.2002 - 18.5.2002

XXX. ročník Ratibořického mapového okruhu

Textilní muzeum TIBA Česká Skalice

1. května - 16. června 2002

Českoskalická muzejní výstavní síň patří nyní XXX. ročníku Ratibořického mapového okruhu. Ptáte se, co se skrývá pod názvem, který vzdáleně připomíná spíš označení dálkového pochodu Ratibořickým údolím? Nebudeme Vás dlouho napínat. Jedná se o výstavu fotografií, kterou pořádají společně Muzeum Boženy Němcové, Textilní muzeum TIBA a Okresní sekce fotografů v Náchodě.

Výstava měla svou premiéru loňského roku v polském Klodzku, reprízy se uskutečnily v Hradci Králové a v Náchodě. Budete moci zhlédnout přibližně osm desítek prací autorů, kteří se sešli z celých východních Čech a také z Polska.

Náměty fotografií jsou různé. Najdete zde zátiší, abstraktní motivy, snímky opuštěných zákoutí, exotické krajiny a mnoho dalších. Fotografové se inspirovali vším, co je v životě obklopuje a co je zaujalo při jejich „lovu bez zbraní“ doma i ve světě. I názvy prací, jako například „Rapsodie v modrém“, „Zahrada poznání“, „Vodní romance“ nebo „Mefisto“, mohou vzbudit zvědavost, jaký že to motiv se pod nimi skrývá, a zároveň mohou být i pozvánkou na tuto akci. Každý návštěvník určitě najde fotografie milé jeho srdci a blízké jeho naturelu. Proto přijďte a posuďte sami.

Pavla Knápková

Romské osady na východním Slovensku

Muzeum Dr. Bohuslava Horáka v Rokycanech

11. dubna - 2. června 2002

Výstavu pořádá Muzeum Dr. Bohuslava Horáka v Rokycanech ve spolupráci se studenty Lenkou Budilovou a Markem Jakoubkem, účastníky terénního antropologického výzkumu v romských osadách okresu Prešov, Bardejov a Sabinov. Výzkum hrazený z finančních prostředků nadace Informa proběhl v období září 1999 do září 2000 a zúčastnili se ho studenti sociální a kulturní antropologie, etnologie, kulturologie a romistiky z FF UK v Praze a ZČU v Plzni. Během tohoto výzkumu vznikl bohatý fotografický materiál, který bude základním vystavovaným materiálem. Pořídili jej fotografové amatéři a fotografové profesionálové (studenti FAMU). Vzhledem k odlišnému pojetí budou fotografie s uměleckými ambicemi a fotografie-

mi spíše dokumentačního charakteru od sebe odděleny. Výstava bude tematicky rozdělena do celků zachycujících bydlení - interiér a exteriér, tradiční romská řemesla a každodenní život, zvláštní pozornost bude věnována portrétům. Pouze doplňující charakter budou mít vystavené trojrozměrné předměty jako nepalované cihly, metly, dřevěné panenky, hole.

V souvislosti s výstavou bude v květnu v muzeu přednášet o vývoji romského etnika v českých zemích se zaměřením na západní Čechy doc. PhDr. Nina Pavelčíková Csc. z Ostravské univerzity, historička zabývající se romskou problematikou.

Dana Řezníková

Benjamin Levy: Setkání / Encounters

Židovské muzeum v Praze, Galerie Roberta Guttmanna

25. dubna 2002 - 27. května 2002

Dílo Benjamin Levyho je plné upomínek na jeho rodinu. Mnohé postavy, s kterými se setkáváme v jeho obrazech, pocházejí z rodinných vzpomínek a legend. Pochází z početné rodiny původem z Jemenu, která po dlouhé cestě dorazila do Palestiny a usadila se nedaleko mořské pláže v Jaffě. Benjaminův otec Ovdia neměl snadný život, jeho první žena a dvě děti zemřely. Jako čtyřicetiletý se oženil znovu s Batševou, jejíž rodiče přišly z Turecka. Oba vychovali jedenáct dětí, z nichž Benjamin byl předposlední. Vyrůstal v barvitěm světě Jemenské čtvrti v Jaffě a jeho obrazy jsou dodnes plné exotických představ z dětských vzpomínek.

Mnoho inspirace umělec čerpal ze sbírky rodinných fotografií,

z nichž většina vznikla ještě před jeho narozením. Jeho obrazy tak získaly mnohé z kouzla starých fotografií, zvláštní ztrnulost jeho postav, zasněnost jeho obrazů a divadelní scéna většiny jeho podobizen a výjevů je výsledkem této inspirace. Slavnostně oblečené postavy jsou zde aranžovány jako u fotografa, jeviště je opatřeno oponou a kulisami.

Postavy Levyho obrazů připomínají obyvatele nějakého městečka z minulosti, kde čas plyne velmi pomalu a lidé se pohybují strnule jako loutky, kde se nic nemění a všechno zůstává při starém. Jejich tváře doplňují podivné mechanismy: starodávným mluvítkem mluví sami k sobě, naslouchátko v uchu pouze zdůrazňuje jejich osamělost. Připomínají posta-

vy z komedie dell arte, které prožívají své opakující se stále stejné příběhy.

Tento mechanický svět však narušují podivná setkání: Měsíc, symbol odvrácené strany našeho života, si jeho postavy nosí v podpaží. Některé postavy drží v ruce na provázku jo-jo, pomalu stoupající a klesající, pohybované neznámou silou, která stejně tajemně ovládá lidské osudy. Barevné koule biliáru jsou zase výmluvný symbolem vrtkavé štěstěny. Sama scéna připomíná divadlo nebo varieté, najdeme zde kouzelnické hůlky a čepice, koule a kužele, opičky a kočky, ale také provazochodce, balancujícího v nehybné rovnováze. Ryby, němí obyvatelé vodních hlubin, dostávají jako v obrazech Marca Chagalla křídla a vznášejí se tiše prostorem. Neobvyklá setkání se však nejčastěji odehrávají mezi mužskými a ženskými postavami, skoro vždy mají erotický podtext a poskytují nevyčerpatelné variace svého věčného příběhu.

Postavy z obrazů Benjamina Levyho komunikují spolu navzájem i s námi prostřednictvím ticha, zapomenutou řečí symbolů, která prostupuje všechny jeho obrazy. Je to komunikace pomocí gest, pohledů a znaků, které navazují na starou tradici. Nevyslovená sdělení někdy zastupuje malý okřídlený posel, možná vnitřní hlas svědomí nebo pokušení.

Na slámku v ústech básníka usedá ptáček, symbol lidské duše. Masky naznačují mnohost významů a naši schopnost hrát různé role. Často se tu píší dopisy, některé kresby vznikly přímo na dopisních obálkách. Náznaková řeč symbolů spojuje Levy-

ho se starou uměleckou tradicí, která překvapivě promlouvá i k naší současnosti.

V tajemném a paradoxním světě Benjamina Levyho se postavy z umělcova života a jeho podvědomí setkávají v prostoru mezi skutečností a snem. Vysílají signály, které zdůrazňují neskutečný a snový prostor jeho obrazů, připomínající atmosféru metafyzických obrazů Giorgia de Chirica nebo René Magritta. Přizračné bezčasí vzbuzuje pocit jakéhosi jiného děje, který se stále odehrává na rubu našich životů, v našich snech a nevědomí. Jeho obrazy nám připomínají nečekaná dějá-vu, setkání s naší vlastní zapomenutou minulostí. Stačí zastavit se a naslouchat.

Benjamin Levy se narodil v roce 1940 v Tel Avivu. Studoval v Izraeli u Abrahama Yaskila, v Paříži na Ecole de Montparnasse a v New Yorku na Pratt Graphic Art Center. Po studiích se vrátil do Tel Avivu, kde si založil atelier a oženil se. V roce 1965 se rodina Levyových přestěhovala do New Yorku, kde Benjamin brzy dosáhl úspěchu a ocenění. Žije nyní střídavě mezi svými domovy v New Yorku, Tel Avivu a umělecké kolonii Ein Hod v Izraeli. Od konce 60. let uspořádal více než 80 samostatných výstav a účastnil se více než 100 skupinových výstav v Izraeli, Spojených státech a Evropě. Jeho dílo je zastoupeno v mnoha soukromých a veřejných sbírkách v Izraeli, Evropě, Spojených státech a Kanadě.

Arno Pařík

Grafika, cín, keramika ze sbírek muzea

Okresní muzeum Mladá Boleslav
28. února 2002 – 26. května 2002

Výstava představuje reprezentativní výběr ze tří bohatých a ceněných fondů. Grafická sbírka je prezentována jednak prostřednictvím ukávek krajinářské tvorby z 18. a z 1. poloviny 19. století, jednak několik „kreslířských školami“, tedy zjednodušenými vzory a návody, které měly za úkol napomoci při výuce kreslení zejména nezletilým i dospělým žákům ve šlechtických a bohatších měšťanských rodinách. Nechybí ani drobné rytiny, které ve stejné době zdobily hromadně tištěné a rozšiřované modlitby k Panně Marii i k českým světům a pamětní tisky, vydávané k různým církevním událostem a svátkům.

Vystavené cínové předměty by měly reprezentovat celou škálu dekorativního a užitkového zboží z období od konce 16. do poloviny 19. století. Vedle běžného vybavení měšťanských domácností, tj. talířů, mís, konvic, lžic a naběraček, slánek, svícnu atd., mohou návštěvníci zhlédnout ta-

ké honosnější nádoby s rytým dekorem, převážně cechovního původu. Nechybějí ani ukázky tzv. střeleckých talířů, jejichž produkcí prosluli ve 2. polovině 18. století zejména cínaři v Žitavě. Chrámové náčiní představují konvičky na mešní víno, nádobky na „věčné světlo“, kropenky a zejména velké oltářní svícny.

Pokud jde o sbírku keramiky, ponechali jsme tentokrát stranou porcelánové předměty, které byly vystaveny před dvěma lety, a soustředili jsme pozornost na výrobky z kameniny a z majoliky. Většina kameninových nádob, talířů a mís pochází z produkce českých manufaktur z 1. poloviny 19. století, najdeme zde však i typickou „tvrdou“ německou kameninu ze 17. a 18. století, zejména charakteristické holby a konvice s modrošedým či hnědým dekorem a bohatě tvarovaným cínovým víčkem.

Volná místa

Valašské muzeum v přírodě v Rožnově pod Radhoštěm

Národní kulturní památka
Palackého 147,
756 61 Rožnov pod Radhoštěm

přijme
vedoucího Oddělení péče o sbírky
s nástupem od 1.10.2002.

Předpoklady: vysokoškolské vzdělání, nejlépe muzeologie nebo chemie, popř. restaurátorství.

Praxe v oboru konzervace sbírek a péče o deponované sbírkové fondy
Práce na PC, jazyková průprava
Funkce klade vysoké nároky na organizační schopnosti a rozhodování. Možnost spolupracovat při koncepci, projektu a realizaci nového pracoviště.

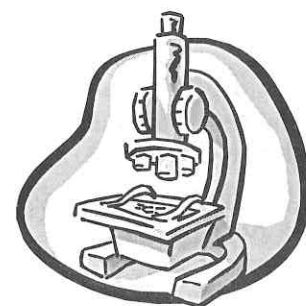
V péči oddělení je cca 120 000 sbírkových předmětů, zejména etnografik.

Platové podmínky: tř. 9, platový stupeň dle praxe. Možnost získat služební byt.

Zájemci zašlete životopis a popis dosavadního odborného uplatnění **do 31.5.2002** poštou na adresu:

Valašské muzeum v přírodě,
Palackého 147,
756 61 Rožnov pod Radhoštěm.
E-mail: ves@vmp.cz.

Podrobnosti sdělí
Mgr. Jiřina Veselská, náměstkyně ředitele, tel. 0651/ 757 113 nebo pan Michal Chumchal, vedoucí Oddělení péče o sbírky, tel. 0651/ 757 143.



Městské muzeum v Ústí nad Orlicí

Československé armády 932
562 00 Ústí nad Orlicí

přijme od 1. července 2002
správce fondu textilu, řemesel,
hraček nebo hudebnin.

Vzdělání v oboru a znalost němčiny
nebo angličtiny předností.

Kontakt:
Jarmila Süsserová, tel.: 0465/524542,
fax: 0465/523653,
e-mail: muzeum.uoi@iol.cz

Ze zahraničí

Seznam periodik vydávaných slovenskými muzei

Slovenské národní muzeum, Vajanského náb. 2, 814 36 Bratislava

Acta judaica slovacae

Annotationes zoologicae et

botanicae (práce z taxonomie – botanika a zoologie)

Múzeum

Pamiatky a múzeá

Zborník Slovenského národného

múzea – archeologie

historie

přírodní vědy

Slovenské národní muzeum – Etnografické muzeum, Malá Hora 2, 036 80 Martin

Zborník Slovenského národného

múzea – etnografia

Slovenské národní muzeum – Muzeum Andreja Kmeťa, ul. A. Kmeťa 20, 036 01 Martin

Kmetianum (Sborník SNM – Muzea A. Kmeťa) (vlastivědné zaměření – přírodní vědy, společenské vědy)

Múzeum školstva a pedagogiky na Slovensku, Halova 16, 851 01 Bratislava

Aktuálne otázky školského

múzejníctva (jednotlivé svazky jsou monotematicky zaměřené)

Balneologické muzeum v Piešťanoch, Beethovenova 5, 921 01 Piešťany

Balneologický spravodajca (dějiny lázeňství na Slovensku, přírodní vědy, okolí Piešťan)

Mestské muzeum, Primaciálne nám. 3, 815 18 Bratislava

Bratislava. Spisy Mestského múzea v Bratislave (dějiny města)

Východoslovenské muzeum, Hviezdoslavova 3, 041 36 Košice

Historica carpatica (dějiny převážně východního Slovenska)

Natura carpatica (přírodní poměry převážně východního Slovenska)

Podunajské muzeum, Palatínova ul. 13, 945 05 Komárno

Iuxta Danubium – Podunajsko (vlastivědné zaměření na oblast Podunajska, vychází slovensky a maďarsky).

Slovenské národní literární muzeum, Mudroňova 1, 036 52 Martin

Literárnómúzejný letopis

Slovenské muzeum ochrany přírody a jaskyniarstva, Školská 4, 031 01 Lipovský Mikuláš

Naturae tutela (zaměřený na ochranu přírody a výzkum chráněných území)

Také část exponátů, vyrobených z majoliky, je německé a především saské provenience, nechybí však ani habánská majolika z jižní Moravy a jižního Slovenska, třebaže se její vznik datuje již do pozdního období 18. a počátku 19. století. Typický malovaný dekor v nádherných pastelových barvách je doslova pastvou pro oči všech návštěvníků.

Umělecko-průmyslové sbírky mladoboleslavského muzea, jejichž

součástí jsou i vystavené exponáty, pocházejí převážně z hromadných darů místních občanů či rodáků. Nejrozsáhlejší z nich věnoval v roce 1912 pražský průmyslník Vilém Fröhlich. Nejhodnotnější část cínových předmětů však patřila k majetku, který byl zabaven nacistickým funkcionářům, zatčeným v Mladé Boleslavi v květnu 1945.

Luděk Beneš

Staletími podél řeky Svratky"

Moravské zemské muzeum Brno

9. dubna – 31. října 2002

Výstava přibližuje kulturní historii krajiny, kterou tato řeka protéká, od pramenů na Žákově hoře až po Brno. Změny, kterými sledované území prošlo, přibližuje autor scénáře výstavy PhDr. S. Brodesser, prostřednictvím souboru dobových vyobrazení, pohlednic a fotografií. Tyto dokumenty nezachycují však pouze stav krajiny, ale všímají si i zde žijících obyvatel.

Pro zpestření zde vytvořili pracovníci výstavního oddělení MZM i několik tematických scénérií. Návštěvník může vstoupit třeba do dílny zpracovatele dřeva v Herálci, do sklářské hutě v Milovech či do těžní štoly v okolí Švařce a Koroužného. Dále nejsou opomenuty například výrobky svrateckých hrnců, křížánekých pilníků, lze spatřit několik komponentů slavného vírského „mlejnků" nebo minerály z hory Květnice u Tišnova, umístěné v originální dobové vitrině. Starší historii zase připomínají

nálezy z hradu Zubštejna, mobiliářové prvky z Pernštejna nebo plastika Panny Marie Bolestné z Předklášteří. Pomyslnou procházku pak zakončují letecké pohledy na hrad Veverí a Brněnskou přehradu.

Druhou část výstavy tvoří obrazová galerie, kde jsou prostřednictvím děl umělců tvořících v okolí řeky Svratky (jedná se o Josefa Jambora, Karla Němce, Bohumíra Matala, Bohdana Lacinu, Otu Bubeníčka a další) přiblíženy nejruznější tamní lokality.

Výstavní projekt by nemohl vzniknout bez účinné spolupráce muzejních a galerijních institucí v daném regionu (především Okresní muzeum Brno – venkov, Městské muzeum v Bystřici nad Pernštejnem, Horácká galerie spolu s Horáckým muzeem v Novém Městě na Moravě a Regionální muzeum ve Žďáru nad Sázavou), které zapůjčily řadu unikátních exponátů.

– dle zaslaných materiálů

3 000 km po Amazonce. Po stopách Samuela Fritze, autora první přesné mapy nejdelší řeky světa

Národní technické muzeum v Praze

9. dubna – 2. června 2002

Cílem projektu, jehož je tato výstava vyvrcholením, bylo pátrání po stopách významného českého misionáře a cestovatele, který nemalou měrou přispěl k hlubšímu poznání obtížně přístupné části světa. Páter Samuel Fritz, jezuitský misionář, rodák z Trutnova prožil v Amazonii více než 40 let a na základě svých cest po řece vytvořil první podrobnou a relativně velmi přesnou mapu Amazonky. Tím, že splul celou řeku až k jejímu ústí do Atlantiku a cestou zpět přechodem přes andské hřebeny se dostal do Limy na pobřeží Pacifiku, stal se jedním z prvních Evropanů – dost možná úplně prvním, který překonal napříč celý jihoamerický kontinent.

Autoři výstavy, Kamila Šimková Broulová a Vladimír Šimek, kteří natáčeli v Čechách, Francii, Karibiku, Ekvádoru, Peru, Kolumbii, Brazílii, nalétali, upluli a naježdili více než 14 000 kilometrů. Připravili a zúčastnili

se expedice Hatun Mayu 99 i již mezinárodní expedice Hatun Mayu 2000, které navázaly na úsilí našeho krajan. Je tedy nanejvýš zajímavé, že na počátku i na konci určování pramene Amazonky stáli lidé z Čech.

Výstava seznamuje návštěvníky nejen s životním příběhem Samuela Fritze, ale i s výsledky pátrání autorů projektu po Fritzeových stopách v Jižní Americe. Návštěvníci si mohou prohlédnout přesnou kopii Fritzem zhotovené mapy Amazonky z roku 1691, pro porovnání i mapy Jižní Ameriky z 16. století, dále pak uvidí podobu Amazonie na mapách ze 17. stol. Vystaveny budou dobové měřicí přístroje, jež mohl Samuel Fritz při měření veletoku používat, dále exponáty zapůjčené ze sbírek Náprstkova muzea, Akademie věd, Státního ústředního archivu a předměty získané autory.

Návštěvníci se také seznámí s výsledky práce obou českých expe-

dic HATUN MAYU k pramenům Amazonky, prohlédnou si mapy prameně oblasti a pracovní snímky z obou expedic. Výstava je doprovázena barevnými fotografiemi Vladimíra Šimka, součástí je i promítání dokumentární-

ho filmu „České stopy na březích Amazonky“ natočeného v koprodukcí České televize a SMK photo & video production.

– dle zaslaných materiálů

Střed Evropy okolo roku 1000 **Pražský hrad – Starý královský palác** **17. března 2002 – 9. června 2002**

Dne 17. března 2002 se veřejnosti otevřela výstava Střed Evropy okolo roku 1000, instalovaná v gotickém a románském podlaží Starého královského paláce na Pražském hradě. Jde o jeden z největších výstavních projektů dosud realizovaných v České republice. Tohoto mezinárodního projektu zaštitěného Radou Evropy se účastní kromě České republiky také Německo, Maďarsko, Polsko a Slovensko. Generálními organizátory jsou Deutsches Historisches Museum v Berlíně a Deutsche Verbände für Altertumsforschung e. V. při Reiss-Museum Mannheim. Pro Českou republiku jsou hlavními pořadateli Národní muzeum a Akademie věd České republiky.

Výstava je putovní, dosud byly realizovány instalace v Budapešti, Berlíně a Mannheimu. Po skončení výstavy v Praze bude projekt realizován v Bratislavě a v Poznani. Na rozdíl od jiných zemí byla v Praze výstava instalována v autentickém prostředí Starého královského paláce, tedy v místech bytostně spjatých s českou raně středověkou historií.

Cílem výstavy Střed Evropy okolo roku 1000 je prezentovat historický, kulturní a společenský obraz střední Evropy v období od 9. do 11. století. Pomocí umělecko-historických artefaktů, rukopisů či archeologických nálezů je návštěvníkům poskytnut jedinečný průřez hmotnou kulturou evropského raného středověku. Historický kontext všude doplňují obsáhlé tematické texty (vždy česky, německy a anglicky). Výstava je členěna do samostatných tematických celků (např. tradice antiky v raně křesťanské společnosti, Otto III. a snaha o obnovení říše římské, misie, dálkový obchod, zemědělství a řemeslná výroba, nobilita, atp.), přičemž v románském podlaží jsou prezentovány nejzávažnější moravské, české, uherské a polské exponáty v „zemských“ blocích. Samý závěr výstavy je pak věnován národním symbolům a svatému Vojtěchovi.

Česká republika na tomto výstavním projektu zastoupena především archeologickými nálezy. Reprezentativním výběrem jsou zde představeny soubory artefaktů z velkomoravského období (šperky, zbraně či předměty denní potřeby), objevené při rozsáhlých plošných odkrytech síd-

lištních aglomerací v Mikulčicích, Starém Městě u Uherského Hradiště či Pohansku. Po dlouhé době je zde téměř kompletně prezentován také bohatý hrob z Kolína, obsahující mj. zlacený stříbrný pohár a honosně zdobená zlacená stříbrná kování řemenů k nošení meče. Právě tyto nálezy jsou výtečným dokladem obchodních kontaktů s francouk říší v 9. století. Stejně je dnes datován také soubor stříbrných šperků z bohatého ženského hrobu odkrytého na hradišti Stará Kouřim. Počátky formování přemyslovského státu reprezentují např. hrobové celky ze Budče či z Pražského hradu či nálezy z hrobů knížat Boleslava I. a II. Početným souborem exponátů je na výstavě prezentováno slavníkovské hradiště Libice, kompletně jsou zde například vystaveny šperky z bohatého hrobu tzv. „libické kněžny“. Období rozmachu přemyslovského státu reprezentují nálezy z hradiště v Žatci. Odtud pochází také výběr zlatých a stříbrných šperků, stříbrných ingotů a českých a německých denárů, odkrytých společně v hromadném nálezu. Tento nález je výtečným dokladem úrovně šperkařství v Čechách na počátku 11. století. Počátky přemyslovského mincovnictví na výstavě představuje část pokladu českých denárů ze Staré Boleslavi. Nepochybně mimořádným zážitkem je také prezentace svatovojtěšských relikvií, helmy a drátěné košile tradicí připisovaným českému světcu svatému Václavu.

Součástí výstavy je i třísvazkový katalog vydaný v německém jazyce. Dva svazky obsahují tematické studie z pera téměř 200 odborníků. Ve třetím svazku jsou pak zveřejněny všechny exponáty včetně kompletní barevné fotografické dokumentace. Pro pražskou instalaci byl navíc vydán čtvrtý svazek, obsahující všechny texty a popisky v českém jazyce.

Jedním z hlavních cílů výstavního projektu Střed Evropy okolo roku 1000 je hledání společných kořenů zemí středoevropského prostoru. Je tomu dnes přibližně tisíc let, kdy byly na území dnešních Čech, Maďarska a Polska konstituovány státy existující do současnosti a právě tato kontinuita nabízí návštěvníkům nejedno téma k zamyšlení.

Jiří Militký

Slovenský kras (problematika speleologie)

Múzeum ukrajinsko – rusínskej kultúry, Centrálna 258, 089 01 Svidník
Naukový zbirnyk Muzeju ukrajinsko – ruskoj kultúry u Svydnyku (dějiny, dějiny umění, jazykověda, vychází slovensky a ukrajinsky)

Mestské múzeum, Nám. SNP 15/15, 015 01 Rajec

Spravodaj mestského múzea (dějiny a přírodní poměry města a nejbližšího okolí)

Žitnoostrovne múzeum, Múzejná 2, 929 01 Dunajská Streda

Spravodaj múzea – Múzeumi híradó (zaměřený převážně na společenské vědy, vychází slovensky a maďarsky).

Vlastivedné múzeum, Hlavná 21, 924 01 Galanta

Studia Galanthensia (zaměřené převážně na společenské vědy)

Považské múzeum, Topoľová 1, 010 03 Žilina - Budatín

Vlastivedný zborník Považia (vlastivědné zaměření převážně na severozápadní Slovensko)

Oravské múzeum P.O. Hviezdoslava, Hviezdoslavovo nám. 7, 026 01 Dolný Kubín

Zborník Oravského múzea (vlastivědné zaměření na oblast Oravy).

Tekovské múzeum, ul. Sv. Michala 47, 934 69 Levice

Zborník Tekovského múzea v Leviciach (vlastivědné zaměření na okolí Levic, dolního Pohroní a dolního Poiplí).

Věstník Asociace muzeí a galerií České republiky 2/2002.

Toto číslo vychází 3. května 2002. Náklad 900 ks. Periodicita šestkrát ročně. Periodikum je registrováno MK ČR reg. č. 8331, ISSN 1213-2152

Vydává AMG s finanční podporou Ministerstva kultury ČR.

Adresa redakce:

Asociace muzeí a galerií České republiky, Kostelní 42, 170 00 Praha 7. Tel.: 02/203 99 314. tel./fax: 02/203 99 201, IČO: 61 38 37 16.

E-mail: vestnik@cz-museums.cz, <http://www.cz-museums.cz>.

Uzávěrka příštího čísla 7. června 2002.

Redakční rada: Luboš Antonín, Luděk Beneš, Pavel Ciprian, Dagmar Fialová, Jan Hozák, Irena Chovančíková, Jiří Žalman.

Redakce a grafická úprava: Petra Medříková a Dagmar Fialová.
Internetová verze: Karel Vacek.

Praha, Česká republika
16. – 18. října 2002
Velký sál Městské knihovny v Praze,
Mariánské nám. 1, Praha 1

Mezinárodní konference na téma

Muzeum a změna / Museum and change

*Vzhledem k politickým změnám
v posledních dvanácti letech
a celkovému společenskému vývoji
stojí nyní muzea v České republice
uprostřed procesu transformace.
Cítíme potřebu do tohoto procesu
aktivně vstupovat a právě v této chvíli
obnovit diskusi o novém chápání,
vytváření a využívání veřejných
služeb muzeí.*

*Chceme vytvořit nové prostředí,
v němž proběhne „revitalizace“
muzejních institucí, a to jak v rovině
institucionální a ekonomické,
tak i v oblasti vztahu k veřejnosti,
ve vztahu ke sbírkám, ve vztahu
k výchově profesionálů.*

*Konfrontací názorů „odjinud“ chceme
poukázat na nutnost strukturálních
změn, hodláme muzejní veřejnost
i politiky upozornit na potřebnost
systému atestace a akreditace, který
musí řešit evaluaci činnosti
a financování veřejně prospěšných
institucí.*

*...Zkusme se poučit ze zkušeností
evropského muzejnictví, které právě
dokončuje dvacetiletý proces zásadního
oživení svých sbírek a služeb...*

*I přesto, že se nyní nacházíme na
rozcestí, máme okolnímu světu co
nabídnout. Od svého vzniku ušlo české
muzejnictví téměř dvousetletou cestu.
Cestu, na níž převzalo péči o více než
65 milionů sbírkových předmětů,
rozvíjenou již takřka sto let
na vědeckých základech.
...Hodláme poskytnout prostor
celoevropské diskusi o dalším
směřování našeho oboru, prostor ke
sdílení zkušeností a vzájemné
inspiraci...*

Cíl setkání: Zjistit, jak a v jakých
oblastech se odehrávaly transformace
evropských muzeí během posledních
dvaceti let.

Poučit se z evropské zkušeno-
sti při vytváření fungujícího modelu
v ČR a získat podněty pro prohloubení
profesionalizace a standardizaci mu-
zejního prostředí.

Muzea a profesionalita pro 21. století

Národní soutěž muzeí 2002
konaná pod záštitou předsedkyně České komise pro UNESCO
paní senátorky Doc. MUDr. Jaroslavy Moserové, DrSc.

Preambule

Ministerstvo kultury České republiky a Asociace muzeí a galerií České republiky, vědomy si významu ochrany a využívání movitého kulturního dědictví jako jednoho z důležitých pramenů historické paměti a významu jeho uchování pro současné i příští generace, všestranně podporují činnost muzeí a galerií v České republice jako institucí, které tento pramen poznání spoluvytvářejí, chrání a zprostředkovávají veřejnosti.

Vedeny snahou přispět k vědomí významu muzeí a galerií a ocenit jejich sbírkotvornou a výchovně-vzdělávací činnost pro veřejnost, vyhlašují proto na rok 2002 první ročník národní soutěže muzeí

GLORIA MUSAEALIS

Pravidla soutěže (soutěžní řád)

Čl. I.

Účast v soutěži

Soutěže se v roce 2002 mohou zúčastnit muzea a galerie (dále jen „muzeum“), jejichž sbírky jsou zapsány v centrální evidenci sbírek podle zákona č. 122/2000 Sb., o ochraně sbírek muzejní povahy a o změně některých dalších zákonů, na základě písemné přihlášky.¹

Čl. II.

Vyhlášené kategorie

V roce 2002 se soutěž vyhlašuje v těchto kategoriích:

A. Muzejní výstava roku

Předmětem soutěže může být dlouhodobá výstava (expozice) či krátkodobá výstava, trvající minimálně tři měsíce a pravidelně otevřená nejméně čtyři dny v týdnu, která využívá sbírek muzejní povahy a byla pro veřejnost v prostorách muzea poprvé zpřístupněna v období od 1. ledna 2002 do 28. února 2003.

B. Muzejní publikace roku

Do soutěže mohou být přihlášeny jakékoliv původní publikace včetně CD-ROMů, které tématicky čerpají ze sbírek muzejní povahy nebo z vědecko-výzkumné činnosti muzea, vydané v období od 1. ledna 2002 do 28. února 2003 a jsou určeny pro veřejnost.

C. Muzejní počín roku

Předmětem soutěže je jakákoliv aktivita muzea, jejímž výsledkem je významné a dlouhodobé zkvalitnění péče o sbírky²; vývoj nové technologie péče o sbírky nebo její úspěšné ověření v praxi; zvláště významné obohacení sbírek nebo záchrana lokality významné pro ochranu přírody a krajiny nebo pro ochranu kulturního dědictví, kterou muzeum završilo v období od 1. ledna 2002 do 28. února 2003.

Čl. III.

Způsob podání přihlášky do soutěže

Písemné přihlášky do soutěže se podávají sekretariátu soutěže počínaje dnem vyhlášení soutěže a nejpozději do 28. února 2003 (včetně), a to osobně nebo poštou a na předepsaném formuláři. Přihláška do kategorie A. musí být předložena minimálně měsíc před ukončením trvání krátkodobé výstavy.

Přihláška musí obsahovat následující povinné údaje:

- presný název a adresu muzea;
- IČO, evidenční číslo sbírky v CES, číslo účtu muzea;
- označení soutěžní kategorie;
- název předmětu soutěže, tzn. výstavy, publikace nebo počín roku;
- popis předmětu soutěže (max. 120 slov);
- v soutěžní kategorii A. termín a místo konání výstavy; u soutěžní kategorie B. datum vydání publikace; u soutěžní kategorie C termín, od kdy je možné posoudit výsledek;

¹ Název „muzeum“ nebo „galerie“ není podmínkou, pokud jde o instituci, která vlastní či spravuje sbírku zapsanou v CES a ² Např. zřízení nového depozitáře, preparátorské, konzervátorské nebo restaurátorské dílny, mimořádný účín na úseku preparování, konzervování či restaurování sbírkových předmětů

- g) průvodní dokumentaci stanovenou pro jednotlivé kategorie v článku IV;
- h) kopii dokladu o zaplacení manipulačního poplatku;
- i) razítko a podpis statutárního zástupce muzea.

Přihlášená muzea musí nejpozději v den přihlášení do soutěže (datum převzetí nebo poštovního razítka) zaplatit sekretariátu soutěže manipulační poplatek ve výši 800 Kč za každou přihlášku do soutěže, a to v hotovosti nebo na účet č. 2233905-504/0600.

Čl. IV.

Průvodní dokumentace pro jednotlivé kategorie

Zároveň s přihláškou musí být odevzdána průvodní dokumentace, která bude sloužit k základní orientaci poroty a ke zveřejnění na internetových stránkách soutěže.

Pro jednotlivé kategorie je povinnou dokumentací:

A. Muzejní výstava roku:

- a) jména autorů scénáře výstavy;
- b) jména autorů výtvarného, scénografického či architektonického řešení výstavy, pokud bylo vypracováno;
- c) jména realizátorů výstavy nebo název realizační firmy;
- d) jméno garanta, tj. fyzické osoby, která na základě požadavku poroty podá zasvěcený výklad a odpoví na dotazy poroty;
- e) odborný popis problematiky, zdůvodňující přihlášku do soutěže (max. jedna normostrana A4 textu, nebo 1800 znaků);
- f) obrazovou dokumentaci, tj. 10 ks barevných fotografií formátu 13x18 a videozáznam vystihující stav; fotografie lze nahradit snímky pořízené digitálním fotoaparátem zaslanými na elektronickém médiu;
- g) vydané propagační doprovodné materiály k expozici/výstavě; jsou-li k dispozici;
- h) ohlasy návštěvnické veřejnosti a zprávy ze sdělovacích prostředků, jsou-li k dispozici.

B. Muzejní publikace roku:

- a) jména autorů textu, fotografií a ilustrací publikace;
- b) jména autorů grafického řešení publikace;
- c) název nakladatele/vydavatele publikace;
- d) cena a způsob distribuce publikace;
- e) ISSN nebo ISBN;
- f) odborný popis problematiky, kterou publikace řeší, zdůvodňující přihlášku do soutěže (max. jedna normostrana A4 textu, nebo 1800 znaků);
- g) 3 exempláře publikace.

C. Muzejní počín roku:

- a) jméno řešitele, nebo jména členů řešitelského týmu, byl-li ustaven;
- b) jméno garanta, tj. fyzické osoby, která na základě požadavku poroty podá zasvěcený výklad a odpoví na dotazy poroty;
- c) odborný popis problematiky počínu, zdůvodňující přihlášku do soutěže (min. jedna normostrana A4 textu, nebo 1800 znaků, max. však tři normostrany A4 textu, nebo 5400 znaků);
- d) obrazovou dokumentaci, tj. min. 3 a max. 10 ks barevných fotografií formátu 13x18, dále případně videozáznam, vystihující např. původní a cílový stav. Fotografie lze nahradit snímky pořízené digitálním fotoaparátem zaslanými na elektronickém médiu;
- e) kopii dokumentace počínu uložené v muzeu, pokud její zveřejnění neohroží bezpečnost sbírek (např. v případě nových depozitárních prostor) a pokud je k dispozici.

Pokud průvodní dokumentace, stanovená v bodě A.h. (ohlasy ze sdělovacích prostředků) nemohla být odevzdána v úplnosti při předložení přihlášky, může ji přihlášené muzeum doplnit, a to do 31. března 2003 (datum poštovního razítka). Ostatní průvodní dokumentaci nelze v průběhu soutěže doplňovat ani měnit.

Přihlášky včetně průvodní dokumentace se předkladateli nevracejí, zůstávají archivovány u sekretariátu soutěže.

Čl. V.

Vyřazení přihlášky ze soutěže

Porota přihlášku vyřadí, jestliže:

- a) přihlášené muzeum nesplňuje podmínky dle článku I; nebo
- b) přihláška nebyla podána včas ve stanoveném termínu dle článku III.; nebo
- c) přihláška neobsahuje všechny náležitosti dle článku III.; nebo
- d) jestliže muzeum nezaplatilo manipulační poplatek ve stanoveném termínu.

Cílová skupina

profesní

- muzejní pracovníci zejména z prostoru střední Evropy (Česká republika, Slovensko, Polsko, Maďarsko, Chorvatsko, Rakousko, Německo) s přístupem do všech ostatních států Evropské unie ...

pedagogové a studenti vysokých škol

- především oborů muzeologie, kulturologie, historie, dějin umění, archeologie, etnografie, kulturní antropologie, architektury...

mezioborová

- sociologové a agentury, které se v minulosti zabývaly průzkumy v muzejním sektoru; pedagogové; architektonické kanceláře, které pracovaly na muzejních stavbách či realizují instalace ...

publicisté

- novináři z oblastí kultury a společnosti ...

představitelé politického života, státní správy a samosprávy

- kulturní a vzdělávací sekce/výbory parlamentu, senátu, hejtmani jednotlivých krajů, zástupci zřizovatelů muzeí a galerií ...

Tématické bloky

(naznačení východisek přednášek)

I. Transformace ekonomických a organizačních podmínek

Jak se změnil vztah muzeí a jejich zřizovatelů? Změnili se zřizovatelé, postavení institucí, nebo jejich ekonomické a legislativní podmínky v rámci uspořádání společnosti? Jaký vliv to mělo na vnitřní strukturu muzea (počty pracovníků, složení profesí)? Jak to ovlivnilo způsob managementu muzea (týmové a projektové řízení)? Jak to ovlivnilo styl odborné práce muzea? Jak jsou určovány standardy činností muzeí? Jaké jsou zkušenosti se systémy akreditace muzeí? Probíhá transformace vzájemných vztahů paměťových institucí?

II. Transformace vztahu muzeí k veřejnosti

Proč a v čem konkrétně se změnil vztah muzea k veřejnosti? Který společenský jev byl pro tuto proměnu určující? Jakým směrem se nyní ubírá práce muzea s návštěvníkem? Pokračuje trend „živé muzeum“? Jak se odrazil jiný vztah k veřejnosti na managementu muzea? Jak se odrazil jiný vztah k veřejnosti na odborné (vědecko-výzkumné, akviziční práci)? Neměl by být návštěvník muzeí nazýván a chápán jako klient/zákazník?

III. Transformace sbírkotvorné činnosti (akcese a deakcese sbírek)

Změnil se obsah sbírkotvorné činnosti? Jak ovlivňují výsledky

zkoumání vztahu člověka ke světu akviziční politiku muzeí? Jak ovlivňuje sběratelství odbornou činnost muzeí? Jak ovlivňuje globalizace akviziční činnost muzeí? Zda a jakým způsobem je dokumentována každodennost společnosti a její hmotná kultura? Vyřazují muzea sbírky? Za jakých podmínek, z jakých důvodů?

IV. Transformace muzeologického vzdělávání

Změnil se způsob výchovy muzejních profesionálů? Jaké podmínky mohou muzea mladým profesionálům nabídnout? Jaké je postavení muzeologie v univerzitním prostředí? Vstupuje muzeologie do vztahů s ostatními vědními obory zkoumajícími chování společnosti (filosofie, sociologie, kulturní antropologie)?

Organizátoři

Asociace muzeí a galerií České republiky, Ministerstvo kultury ČR, Národní muzeum, Český výbor ICOM, Ústav archeologie a muzeologie Masarykovy univerzity v Brně, Ústav historie a muzeologie Slezské univerzity v Opavě

Konference se koná v rámci projektu „Muzea a profesionalita pro 21. století“ podpořeného Open Society Fund Praha a Ministerstvem kultury České republiky

Jednací jazyk

Čeština /slovenština a angličtina

Sekretariát konference

Kostelní 42, 170 00 Praha 7
(od 15. 5. 2002 Jindřišská 5, 110 00 Praha 1)
tel.: +420 2 203 99 314, fax +420 2 203 99 201 (telefonní čísla platí od 15. 5. 2002 budou upřesněna)
e-mail: amg@vol.cz
http://www.cz-museums.cz

Průběh konference

Čtyři jednací bloky s hlavními referáty a diskusí; posterové prezentace

Výstupy

Česko-anglický sborník, internetové stránky, CD ROM

Způsob přihlášení

I. cirkulář (od 10. května do 14. června 2002)
II. cirkulář (od 12. srpna do 30. září 2002)

Registrační formulář bude muzeím zaslán poštou a zveřejněn na internetových stránkách AMG.

O vyřazení přihlášky do soutěže informuje sekretariát soutěže muzeem do 14 dnů. Manipulační poplatky se nevrací.

Čl. VI.

Kritéria hodnocení

Základním kritériem hodnocení je míra naplňování poslání muzea ve vztahu k veřejnosti a k ochraně sbírek. Hodnoceno bude zejména:

U kategorie A:

- úroveň výstavy s přihlédnutím k tomu, jaké nadčasové nebo naopak aktuální poznatky o přírodě nebo společnosti jsou jejím prostřednictvím sdělovány, a jakým způsobem jsou zprostředkovány; jak je výstava pro veřejnost přitažlivá;
- jak jsou využívány autentické doklady, jaká je úroveň ikonografických prvků, textů, dalších audiovizuálních prostředků;
- celkové výtvarné, scénografické, architektonické a grafické řešení expozice;
- délka trvání výstavy a způsob propagace výstavy;
- úroveň doprovodných služeb k expozici, tzn. propagační materiály, průvodcovská služba, celková úroveň prostředí, ve kterém je prezentace umístěna.

U kategorie B:

- úroveň publikace s přihlédnutím k tomu, jaké nadčasové nebo naopak aktuální poznatky o přírodě nebo společnosti jsou jejím prostřednictvím sdělovány, kvalita zpracování zvoleného tématu, jak je pro veřejnost přitažlivá;
- míra využití sbírky muzejní povahy a poznatků ze sbírky získaných;
- celkové výtvarné a grafické pojetí publikace;
- cenová a distribuční dostupnost publikace veřejnosti.

U kategorie C:

- inovační přínos pro dosavadní praxi péče o sbírky, a to jak v obecné rovině, tak v rámci dosavadní praxe přihlášeného muzea;
- úplnost a velká vypovídací hodnota průvodní dokumentace zásahu (např. konzervační karty, nálezořádky, dokumentace apod.);
- dodržení etických principů v muzejní a konzervátorské-restaurátorské praxi;
- význam zachráněných hodnot (např. nových akvizic, lokalit apod.).

Čl. VIII.

Způsob hodnocení soutěže

1. Hodnocením předmětů soutěže se bude zabývat sedmičlenná porota, ustanovená v souladu s článkem XI. Od vyhlášení soutěže do 31. března 2003 zasedá porota podle potřeby. Na svých zasedáních projednává přihlášky, komunikuje s garanty předmětů soutěže uvedenými v průvodní dokumentaci podle čl. IV, seznamuje se s průvodní dokumentací a uděluje předmětům soutěže bodové ohodnocení.
2. V případě kategorie A. informuje sekretariát soutěže členy poroty o nových přihláškách do týdne od jejich přijetí. Předseda poroty zajistí, aby předmět soutěže na místě shlédli alespoň tři členové poroty. O návštěvě soutěžících muzeí v kategorii C se v případě nutnosti porota domluví na svém zasedání.
3. Bodové ohodnocení, které porota uděluje v průběhu soutěžního roku, se zveřejňuje na internetových stránkách soutěže. Bodové ohodnocení může porota během soutěžního roku zrevidovat.
4. Do 30. dubna 2003 porota vyhlásí nominace maximálně pěti finalistů v každé kategorii.
5. Z nominovaných finalistů vyhlásí porota v každé kategorii muzea, která se umístila na 1., 2. a 3. místě, současně má právo cenu v kterémkoli pořadí neudělit a naopak udělit zvláštní cenu muzeu, které se na prvních třech místech neumístilo, ale získalo mimořádné bodové ocenění za splnění některých kritérií.
6. Výsledky soutěže budou vyhlášeny u příležitosti Mezinárodního dne muzeí v květnu 2003.

Čl. IX.

Způsob ocenění

Muzea, která se umístí na prvých místech v jednotlivých kategoriích:

- a) obdrží oficiální trofej soutěže;
- b) obdrží certifikát o získání ceny s vyznačením kategorie, ve které se umístila, podepsaný vyhlášovateli;
- c) obdrží finanční dotaci v minimální výši 30 tis. Kč. Definitivní výši dotace oznámí vyhlášovatelé v den oficiálního vyhlášení výsledků soutěže.

Muzea, která se umístí na druhých a třetích místech a muzea, kterým

budou uděleny zvláštní ceny, obdrží certifikát, podepsaný vyhlášovatelem.

Oceněná muzea mohou titul získaný v soutěži užívat pouze s vyznačením kategorie a roku, ve kterém ocenění získala.

Čl. X.

Sekretariát soutěže

Sekretariátem soutěže je sekretariát Asociace muzeí a galerií České republiky. Povinnostmi sekretariátu soutěže je:

- přijímat přihlášky, evidovat je a na vyžádání stvrzovat jejich přijetí;
- kontrolovat úplnost podaných přihlášek a dodržení povinností vyplývajících z přihlášení do soutěže;
- informovat členy poroty o nových přihláškách do týdne od podání přihlášky;
- připravovat podklady pro zasedání poroty a zvat garanty předmětů soutěže na zasedání poroty; vést a redigovat internetové stránky soutěže;
- organizačně zajišťovat průběh soutěže.

Čl. XI.

Porota

1. O průběhu a výsledcích soutěže rozhoduje sedmičlenná porota, jejíž čtyři členy a dva náhradníky jmenuje senát AMG a tři členy a jednoho náhradníka jmenuje ředitel odboru ochrany movitého kulturního dědictví, muzeí a galerií Ministerstva kultury České republiky při vyhlášení soutěže.
2. Porota se při své činnosti řídí těmito pravidly a svým jednacím řádem, který vydá předseda AMG a ředitel odboru ochrany movitého kulturního dědictví, muzeí a galerií MK ČR ke dni vyhlášení soutěže. Součástí jednacího řádu bude bodovací systém podle jednotlivých kritérií, uvedených v článku VI. Jednací řád, který bude zveřejněn na internetových stránkách soutěže, ani tato pravidla nelze v průběhu soutěže měnit.
3. Porota na svém prvním zasedání, které svolají vyhlášovatelé, si ze svého středu volí předsedu, který je zároveň ředitelem soutěže. Pravidla pro hlasování poroty jsou upravena jednacím řádem.

Čl. XII.

Práva a povinnosti přihlášeného muzea

1. Soutěžící muzeum má právo jakýmkoli způsobem informovat veřejnost o své účasti v soutěži s uvedením kategorie, v níž soutěží.
2. Soutěžící muzeum je povinno poskytnout členům poroty informace a umožnit jim prohlídku všech prostor, týkajících se předmětu soutěže, pokud to není v rozporu s režimem správy, ochrany a bezpečnosti sbírek.

Čl. XIII.

Práva a povinnosti vyhlášvatelů

Vyhlášovatelé mají právo:

- a) seznamovat se s průběhem soutěže a dohlížet na něj,
- b) soutěž zrušit, a to ve všech kategoriích nebo v některé z kategorií, pokud se přihlásí méně než 3 soutěžící.

Vyhlášovatelé jsou povinni:

- a) jmenovat členy poroty,
- b) odvolávat členy poroty, pokud dlouhodobě a neodůvodněně neplní své povinnosti porotce,
- c) hradit členům poroty nezbytné výlohy na cestovné,
- d) zdržet se jakéhokoliv ovlivňování hodnocení poroty,
- e) vydat jednací řád poroty k datu vyhlášení soutěže.

Čl. XIV.

Vyhlášení soutěže

Zahájení prvního ročníku národní soutěže bude vyhlášeno k Mezinárodnímu dni muzeí, kterým je 18. květen 2002.

Přihlášky do soutěže *Gloria musaealis* Vám na vyžádání zašle sekretariát AMG, nebo budou ke stažení na internetových stránkách AMG.

Kontaktní osoby:

Ing. Milena Burdychová, Okresní muzeum v Chrudimi, tel.: 0455/620377,
e-mail: chrudim.muzeum@worldonline.cz
Petra Medřiková, tel.: 02/20399201 (Pozor číslo platí pouze do 15. května!),
e-mail: amg@vol.cz

Účastnický poplatek

Pro členy AMG, Českého výboru ICOM a Zvázu muzeí na Slovensku 500 Kč (pro přihlášené do 14. června 2002 sleva 30% tj. poplatek ve výši 350 Kč, pro přihlášené do 30. září 2002 sleva 20% tj. poplatek ve výši 400 Kč)

Ostatní účastníci 50 Eur (pro přihlášené do 14. června sleva 15% tj. poplatek ve výši 35 Eur, pro přihlášené do 30. září sleva 20% tj. poplatek ve výši 40 Eur).

Poplatek slouží k úhradě občerstvení podávaného v průběhu konference. Poplatek účastníci zaplatí při prezenci.

Ubytování

Ubytování bude zajištěno ve třech kategoriích:

- ***kategorie (cca 3000 Kč/noc/ dvoulůžkový pokoj);
- turistická kategorie (cca 1000 Kč/noc/ dvoulůžkový pokoj);
- hostelová kategorie (cca 500 Kč/noc/ dvoulůžkový pokoj).

Předběžný časový plán konference

16. října 2002, středa

- 10.00 slavnostní zahájení – zástupci pořadatelů konference
- 11.00-13.00 I. blok jednání – I. část
- 13.00-13.30 obědová přestávka
- 13.30-15.00 I. blok jednání – II. část
- 15.00 ubytování, volný program – prohlídky pražských muzeí a galerií
- 19.00 slavnostní přijetí účastníků – primátor Hlavního města Prahy

17. října 2002, čtvrtek

- 10.00-13.00 II. blok jednání
- 13.00-14.00 obědová přestávka
- 14.00-17.30 III. blok jednání
- 20.00 koncert na schodišti Národního muzea, raut

18. října 2002, pátek

- 10.00-13.00 IV. blok jednání
- 13.00 slavnostní ukončení konference

Kontaktní osoby:

PhDr. Eva Dittertová, Chebské muzeum v Chebu, tel.: 0166/423357, e-mail: sekretariat@muzeumcheb.cz
Dagmar Fialová, sekretariát AMG, tel. 02/20399314 (Pozor číslo platí pouze do 15. května!), e-mail: amg@vol.cz





Fotografický skener PRAKTICA Scan 3000

	PRAKTICA Scan 3000 N NIKON	PRAKTICA Scan 3000 SK Schneider Kreuznach	PRAKTICA Scan 3000 E EXAKTA
Obrazový snímač Snímací plocha	Trilineární CCD 29 x 37 mm	Trilineární CCD 43 x 43 mm	Trilineární CCD 43 x 43 mm
Uchytení objektivu	Bajonet Nikon	Šroubovice UNIFO76, M39x1	Bajonet EXAKTA 66
Max. optické rozlišení	3648 x 4625 bodů 3 x 16,8 miliónu	5363 x 5363 bodů 3 x 28,7 miliónu.	5363 x 5363 bodů 3 x 28,7 miliónu
Barevná hloubka	12 bitů na barvu	12 bitů na barvu	12 bitů na barvu
Doba skenování	ca. 30s	ca.30s	ca.30s
Max. velikost souboru	96MB, 386 MB s interpolací	164 MB, 675 MB s interpolací	164 MB, 675 MB s interpolací

PRAKTICA Scan 3000 představuje nejnovější generaci fotografických skenerů pro mnohostranné použití při snímání statických předloh s vysokým rozlišením. Jednooká zrcadlovka s matnicovým zaostřováním, výběr objektivů, mezikroužků a dalšího příslušenství, vysoké rozlišení vysoce jakostních snímačů CCD a přímý přenos dat do počítače rozhraním IEEE 1394 skýtají uživateli profesionální vlastnosti za přijatelnou cenu. S adaptétem T2 je možno skener rovněž použít s mikroskopem. PRAKTICA Scan 3000 je možno rovněž využít jako digitální zadní stěnu k přístrojům různých výrobců.

PRODEJ V ČR: SYSKEN, spol. s r. o., Dopraváků 723, 184 00 Praha 8

Tel. 02 83085212, 0602 286410, Fax. 02 83085262, schonet@mbox.vol.cz

www.pentacón-dresden.de