

3/2001



Asociace muzeí a galerií České republiky

Usnesení ze zasedání senátu AMG dne 18. dubna 2001

1. Senát na základě návrhu předsedy asociace zvolil návrhovou komisi ve složení PhDr. Jana Beránková, Mgr. Jan Vinduška a Ing. Jaroslav Martínek.
2. Senát přijal vyjádření předsedy PhDr. Jana Doláka k jeho odvolání z funkce ředitele Okresního muzea v Jindřichově Hradci a k jeho dalšímu působení ve funkci předsedy asociace a pověřil exekutivu k tomuto zaujmout a zveřejnit stanovisko.
3. Senát přijal zprávu o stavu a vývoji legislativy ve vztahu k oboru ve znění příspěvků PhDr. Františka Šebka, RNDr. Jiřího Žalmana a Ing. Zdeňka Vitáčka. Dále vzal na vědomí informaci o přípravě setkání kolegia okresních muzeí, které připraví návrhy týkající se okresních muzeí a připravovaných změn ve veřejné správě v ČR.
4. Senát přijal zprávu o činnosti exekutivy za období I. čtvrtletí 2001 ve znění předneseném předsedou asociace.
5. Senát schválil zprávu revizní komise AMG za rok 2000 přednesenou Ing. Vlastimilem Vykydalem.
6. Senát projednal a schválil výroční zprávu AMG za rok 2000, která bude po jazykových korekturách a doplňcích, navržených RNDr. Miroslavou Šandovou, zveřejněna.
7. Senát schválil vzájemné uznávání průkazek s Radou galerií ČR a pověřil předsedu asociace k dalšímu projednání s předsedkyní Rady galerií.
8. Senát schválil delegování PhDr. Zdeňka Zahradníka do Rady České televize.
9. Senát schválil návrh koncepce prezentace AMG v rámci výstavy Regi-ontour 2002, přednesenou tajemnicí Dagmar Fialovou, jedná se o prezentaci na 150 m² plochy ve spolupráci s krajskými sekci AMG.
10. Senát schválil kolektivní členství v AMG Městskému muzeu ve Volyni a Domu historie Přešticka, neschválil

členství Výtvarnému centru Chagal Ostrava.

11. Senát vzal na vědomí žádosti o zrušení členství Obchodních sladoven v Prostějově a Pavla Košťála.

12. Senát schválil žádosti o individuální členství Mgr. Kukala a PhDr. Aleny Křížové a neschválil členství slečny Veroniky Vidrové.

13. Senát schválil žádost o snížení členského příspěvku Městského muzea Netvořice na rok 2001 o 50%.

14. Senát neschválil žádost Okresního vlastivědného muzea Šumperk o přeřazení do II. kategorie s placením členského příspěvku 6.400,- Kč.

15. Senát odložil k dalšímu projednání žádost Městského muzea Rýmařov (snížení příspěvku na rok 2001 o 50%).

16. Senát pověřil exekutivu prověřením, zda a za jakých podmínek mohou dle platných rozpočtových pravidel státní příspěvkové organizace poukazovat finanční příspěvky občanskému sdružení.

17. Senát přijal informaci předsedkyně Českého výboru ICOM PhDr. Katky Tlachové o nabídce spolupráce ČV ICOM při realizaci soutěže Muzeum roku.

18. Senát pověřil předsedy krajských sekcí AMG k předání informací o akcích v jednotlivých muzeích, směřovaných jako obvykle na volné dny po 18. květnu. Tyto informace budou předány na sekretariát AMG, který je poskytne dále k publikování.

19. Senát přijal informaci tajemnice AMG o internetové konferenci o muzeích, umístěné na serveru Pandora.

20. Senát schválil toto usnesení přednesené mluvčím zvolené návrhové komise Ing. Jaroslavem Martínkem.

Zapsal: Ing. Jaroslav Martínek

Pro snazší orientaci...

Výstavní kalendář	od str. 2
Z činnosti sekcí, kolegií a komisí AMG	od str. 2
Zprávy, aktuality, informace	od str. 5
Semináře a konference	od str. 13
Téma: Muzeologie: studium pro praxi nebo pro teorii?	od str. 15
Nové stálé expozice	od str. 16
Pozvánka na výstavu	od str. 17
Muzejním knihovnám	od str. 30
Volná místa	od str. 31

Informace sekretariátu AMG

Program CESik

Programy CESik jsou ke stažení na internetu na adrese www.mzm.cz/mzm/cesik.htm. Kdo nemá možnost si program stáhnout, může si ho objednat na adrese: Oddělení informatiky, Moravské zemské muzeum, Zelný trh 6, 659 37 Brno, a bude mu zdarma zaslán buď na CD nebo na disketách.



Nemáte zájem o fundus?

Výstava Deset století architektury na Pražském hradě bude končit 31. října 2001. Zájemci o fundus z těchto 6 expozic se mohou hlásit na telefonním čísle: 02 / 24 37 22 65 - akad. arch. ing. Miroslav Řepa, hlavní kurátor výstavy. Jedná se o bezplatný převod, ale transport je plně v režii zájemce.

Nová telefonní čísla Okresního muzea v Mostě:

035/6412110 ředitelka PhDr. Libuše Pokorná
035/6412111 ekonomické odd.
035/6102270 knihovna, fotodokumentační odd.
035/6102271 preparátorská a restaurátorská dílna

pobočka – Zámek Litvínov
035/6671439 ředitelna
035/7752209 expozice
035/7753250
035/7752008 výstavní sál II.

pobočka – Památník obětem 2. světové války, Most
035/7707765 správce

Internetová stránka Okresního vlastivědného muzea v České Lípě:
http://www.muzeum.clnet.cz

Nové telefonní číslo oddělení novodobých českých dějin Národního muzea:

02/22 31 51 38

Ostatní náležitosti zatím zůstávají, ale i v tomto směru dojde ve druhé polovině tohoto roku ke změně.

Změna kontaktů na Moravskou galerii v Brně:

e-mail: m-gal@moravska-galerie.cz

tel. do Pražákova paláce:

05/32 169 111

nová verze webových stránek:

www.moravska-galerie.cz

Nové telefonní číslo ředitelky Okresního muzea Chrudim

0455/620377

Nový název Památníku Kralické tiskárny v Kralci nad Oslavou je **Památník bible kralické**

Výstavní kalendář

Bechyně

Oddělení keramiky AJG

115 let Střední průmyslové školy

keramické v Bechyni

1.5.2001 - 30.9.2001

Mezinárodní sympozium keramiky

Bechyně 2000

1.5.2001 - 30.9.2001

Mezinárodní symposia keramiky

Bechyně (výsledky Intersymposií

1966-98)

1.5.2001 - 30.9.2001

Česká keramika 1990-2000

23.6.2001 - 2.9.2001

Jan Hričák - hlína, barva

23.6.2001 - 2.9.2001

Hana Červinková-Exnarová

23.6.2001 - 2.9.2001

Bělá pod Bezdězem

Muzeum v Bělé pod Bezdězem

Pojďte si hrát s malíři Kandinským,

Miróem a Mondrianem

28.4.2001 - 30.6.2001

Historie bělské pošty ve filatelii

5.5.2001 - 30.9.2001

Dýmky a svět

7.7.2001 - 26.8.2001

Benátky nad Jizerou

Muzeum Benátky nad Jizerou

Tycho Brahe a Benátky

26.4.2001 - 28.10.2001

Pananky Anny Šlesingerové

26.4.2001 - 28.10.2001

Páni z Dražic

26.4.2001 - 28.10.2001

Obrazky Ludka Maňáska a tapisérie

Marie Tomášové

26.4.2001 - 28.10.2001

Z činnosti sekcí, kolegií a komisí AMG

Vážené kolegyně a vážení kolegové,

prosíme Vás, abyste se snažili své zprávy o jednáních sekcí, kolegií a komisí zpracovávat ve formě vhodné k následnému publikování na stránkách Věstníku AMG. Zasláné zápisy v bodech nebo heslech jsou příliš detailní a slouží k informovanosti účastníků jednání. Pro Věstník postačí stručnější souvislý text. Pokud resumé z Vašeho zápisu bude zpracovávat redakce, může dojít ke zkreslení informace.

Redakční rada

Květnové jednání Budějovické krajské sekce AMG

Jednání, které proběhlo v Českých Budějovicích dne 10. května 2001, řídil Mgr. Pavel Šafr podle navrženého programu:

1) Informace z jednání senátu AMG dne 18. 4. 2001. Byla projednávána problematika stavu legislativy v oblasti muzejnictví zejména ve vztahu k současné situaci okresních muzeí, byly podány informace o vzájemném uznávání průkazek AMG a Rady státních galerií a o prezentaci muzeí na Regionturu 2002. Všem členům bylo doporučeno seznámit se s informacemi o AMG na internetu.

Novým členem Budějovické krajské sekce se stalo Městské muzeum ve Volyni.

2) Okresní muzea – transformace. Přítomní členové byli informováni o čtyřech navrhovaných vari-

antách další existence okresních muzeí po ukončení zřizovatelské funkce okresních úřadů. V diskusi o transformaci muzeí postupně přítomní členové Budějovické sekce dospěli k jednotnému názoru, že při dopracování zákona pro převod okresních muzeí si muzea musí zachovat právní subjektivitu; musí být zachována regionální (územní) působnost včetně sběrných oblastí jako dosud; stát by měl vytvořit pro činnost okresních muzeí finanční podmínky. K problematice okresních muzeí bylo svoláno kolegium okresních muzeí, které se konalo 14. května v Jihlavě. O jeho výsledcích budou členové Jihočeské krajské sekce informováni na příštím jednání.

– dle zasláných materiálů

Zpráva ze zasedání Kolegia okresních muzeí ČR

Dne 14. května se konalo v Muzeu Vysočiny v Jihlavě řádné zasedání Kolegia okresních muzeí AMG ČR. Bylo svoláno na základě usnesení zakládajícího zasedání v Rokycanech v prosinci roku 2000. Účast byla reprezentativní. Bylo přítomno 43 zplnomocněných zástupců okresních muzeí, šest dalších muzeí bylo řádně omluveno.

Na zasedání byla provedena nová volba vedení kolegia. Po kratší úvodní diskusi bylo aklamační volbou potvrzeno dosavadní užší vedení ve složení: Ing. Jaroslav Keller – ředitel Muzea Těšínska, RNDr. Karel Pavelka – ředitel Okresního vlastivědného muzea ve Vsetíně a PhDr. Bedřich Štauber – ředitel Okresního muzea v Lounech. Ten byl volbou potvrzen i ve funkci předsedy.

V dalším průběhu jednání seznámil předseda AMG ČR PhDr. Jan Dolák účastníky zasedání s novými informacemi o stavu příprav transformace okresních muzeí. V následné diskusi si přítomní vyměnili informace o současné situaci muzeí v jednotlivých regionech a názory na směry dalšího společného postupu.

Na závěr jednání seznámil PhDr. Jan Dolák přítomné s činností exekutivy AMG ČR v uplynulém období. Účastníci přijali závěrečné usnesení v jednání a dohodli se na dalším řádném zasedání kolegia v září 2001 v Pelhřimově.

Poděkování patří ředitelce Muzea Vysočiny v Jihlavě paní Mgr. Jiřce Hoškové za ochotu, s níž umožnila konání zasedání v prostorách muzea v Jihlavě a velmi příjemné prostředí, jež účastníkům ona a její spolupracovníci připravili.

Usnesení z jednání Kolegia okresních muzeí ČR z 14. 5. 2001

1. Kolegium okresních muzeí provedlo volbu vedení a ve funkci potvrdilo stávající užší vedení kolegia Ing. Jaroslava Kellera, RNDr. Karla Pavelku a PhDr. Bedřicha Štaubera – B. Štauber byl zvolen předsedou kolegia.
2. Kolegium vzalo na vědomí aktuální informace o reformě státní správy a doporučuje vstoupit aktivně do jednání se zřizovateli ve věci zajištění finančních prostředků pro muzea v rámci přípravy rozpočtu po dobu zřizovatelské funkce OkÚ.
3. Okresní muzea se shodují v tom, že je třeba zachovat právní subjektivitu a regionální funkce stávajících muzeí i při přechodu pod nové zřizovatele.
4. Pro podporu budoucí existence zavazuje kolegium své členy k aktivnímu hledání cest ke komunikaci se zástupci krajů.
5. Kolegium vzalo na vědomí zprávu PhDr. Jana Doláka o činnosti exekutivy AMG ČR.

Bedřich Štauber

Kolegium muzeí kraje Aloise Jiráska, Boženy Němcové a bratří Čapků v Jaroměři

Zástupci muzeí severovýchodních Čech se sešli 12. dubna 2001 v Městském muzeu v Jaroměři. Na programu byla volba předsedy kolegia. Jednomyslně byl zvolen Vlastimil Havlík z Textilního muzea TIBA v České Skalici. M. Horký a dr. Mertlík podali informace o semináři k novým muzejním zákonům, který se konal 8. března 2001 v Hradci Králové, následovala diskuse k tématu.

Člen exekutivy dr. Beneš odpovídal na otázky z auditoria, které se dotýkaly problematických okruhů: vlastnictví sbírek, evidence majetku, archiválie v muzeích (které nejsou automaticky státním majetkem) nebo správa archeologických sbírek (p. Resl nesouhlasil s organizací dozoru nad archeologickým průzkumem).

V závěru jednání byly podány informace o možnosti levného nákupu softwaru v rámci projektu Microsoft select (p. Resl, M. Horký), diskutovalo se o možnostech programu Demus 99 a o využití programu CESík, který je od poloviny května zdarma k dispozici na <http://www.mzm.cz>. Řešila se otázka praktických muzeologických kursů a byl vznesen požadavek na rozšíření metodické pomoci pro malá muzea ze strany AMG, což dle názoru dr. Beneše nebude z personálních důvodů uskutečnitelné. Dr. Mertlík nabídl zpracovat povinnost metodické pomoci do nové zřizovací listiny Muzea východních Čech v Hradci Králové. Byl konstatován kladný ohlas na společnou tiskovinu Navštivte nejhezčí muzea severovýchodních Čech.

– dle zaslaných materiálů

Zápis z jednání kolegia státních regionálních muzeí

Kolegium probíhalo ve dnech 26. – 27. dubna 2001 v Severočeském muzeu v Liberci, jednání zahájil a vedl dosavadní předseda kolegia Mgr. A. Čvančara. Byla projednávána problematika okresních muzeí v návaznosti na avizované zrušení okresů v roce 2002 a ve vazbě na problematiku nově zřízených krajských muzeí. Bylo konstatováno, že krajská muzea existují zatím pouze legislativně, nikoli však obsahově. Bylo by prospěšné vytvořit jakýsi „vzorový model“ krajského muzea, který by popsal „krajské funkce“ muzeí, a ze kterého by vyplývalo stejné nebo alespoň velmi podobné chování zřizovatelů k muzeím ve všech krajích. Určitou koordinaci by mohlo sehrát MK ČR. Jednoznačně převládá názor, že by bylo nejvhodnější, aby po zrušení krajů přešla stávající okresní muzea rovněž pod působení krajů. Krajská muzea se od okresních nejvíce liší ve větším a lepším profesním obsazení. Okresním muzeím by měla krajská muzea poskytovat především metodickou pomoc, budou-li o to žádána. V této souvislosti byly diskutovány i standardy a dostupnost veřejné služby v návaznosti na návrh nového zákona.

Z diskuse k problematice rady muzeí a sjednocení pohledu na organizační řád vyplynulo následující: rada muzea by se měla vyjadřovat ke všem zásadním a koncepčním otázkám. Optimální počet členů rady se jeví 7-9.

Účastníci byli seznámeni s připomínkami k novele zákona č. 71/94 Sb., které vypracovala pro

MK ČR komise ve složení dr. Šebek, dr. Frýda, dr. Zahradník.

Byla také projednána problematika financování záchranných archeologických výzkumů v krajích, kde prozatím nejsou zřízeny Krajské památkové ústavy (kraj Karlovarský, Liberecký, Zlínský a Jihlavský). Tato krajská pracoviště by měla být zřízena krajskými úřady a MK ČR.

Účastníci se shodli v pohledu na otázku zvyšování minimální mzdy, kterou současně nedoprovází úprava mzdových tabulek, a která tak vede k nivelizaci v odměňování zaměstnanců. Nejvíce jsou postiženy středoškolsky vzdělaní pracovníci, vykonávající různé technické profese v muzeích.

Poměrně dlouhá diskuse zavládla mezi účastníky k otázce CESu. Úhrnem bylo možno konstatovat, že jako optimální se jeví situace, kdy by krajská muzea byla v době delimitace (tj. v říjnu 2001) již registrována v CES.

Všichni zúčastnění se shodli, že toto kolegium je pro ně užitečné a přejí si jeho další existenci jako platformu pro výměnu zkušeností pod různými zřizovateli – zvláště v budoucnu. Účastníci se shodli na transformaci názvu na **Kolegium krajských muzeí**. Zájem účastníků se dalších jednání a pracovat v kolegiu projeví i dr. Šulěř (MZM Brno), dr. Kalus (Slezské muzeum v Opavě), dr. Popelka (Muzeum J.A. Komenského v Uherském Brodě) a Mgr. Exnarová (Muzeum loutkářských kultur v Chrudimi).

Alois Čvančara

Příroda Turecka
20.6.2001 - 9.9.2001

Benešov

Muzeum umění

Textilní tvorba Vlasty Novákové
27.6.2001 - 31.8.2001

Prostor celého města Benešova

Dokouřeno!

1.2.2001 - 31.12.2001

Beroun

Muzeum Českého krasu v Berouně

Jenštejnský dům, Husovo nám. 87

Anna Poustová - obrazy a grafika

19.6.2001 - 29.7.2001

Blansko

Muzeum Blansko

Kouzlo starých časů aneb jak se žilo
za císaře pána

4.7.2001 - 7.10.2001

galerie Zámecký sklep

Kuchyně našich prababiček

do 30.11.2001

Blovice

Okresní muzeum Plzeň - jih

Jede, jede mašinka ...

1.6.2001 - 19.9.2001

Boskovice

Muzeum Boskovicka

Expedice Mongolsko

červen 2001

Boskovice 2001

červenec 2001

Tisíciletí válek

duben - červen 2001

Festivalové dozvuky

srpen 2001

Brandýs nad Labem

Okresní muzeum Praha - východ

Výstava ke 100. výročí narození
astronoma Antonína Bečváře

(1901-65)

11.6.2001 - 2.9.2001

Malíř Olexa -

výstava ke 100. výročí narození

červenec - srpen 2001

Brno

Moravská galerie v Brně

Nová stálá expozice: České umění
druhé poloviny 20. století.

Miroslav Štolfa - Nová příroda (kresby)

18.4.2001 - 9.9.2001

Ladislav Jezbera - Odeurs

21.6.2001 - 22.7.2001

Místodržitelství palác

Pohled Medusy - Evropské umění
šestí století

15.3.2001 - 30.12.2001

Speculare - prostorová instalace

v expozici Pohled Medúzy

13.6.2001 - 26.8.2001

Fotografie jako umění

v Československu let 1959-1968

14.6.2001 - 30.9.2001

Heinz Cibulka - ze sousedovy zahrady

29.6.2001 - 9.9.2001

Moravské zemské muzeum

J. Sekanina - mineralog a

vysokoškolský učitel

od 6.3.2001 do února 2002

Sinice a řasy v potravě člověka

11.4.2001 - 22.9.2001

Viš, co jíš

aneb historie českého jídelníčku

21.4.2001 - 29.9.2001

Keltové na Moravě

2.5.2001 - 3.11.2001

Biskupský dvůr

František Poledna-Vlkovský a Čukčové

25.4.2001 - 1.9.2001

Sibiř - domov lidí

20.6.2001 - 1.9.2001

Pavilon Anthropos

Čína - země tří učení

29.5.2001 - 30.11.2001

Muzeum města Brna

Brňané před sto lety

aneb jak žili naši předkové

16.5.2001 - 28.10.2001

Portrét v městské společnosti

19. století - Ad honorem Antonína

Johanna Ferenze (1801-1847)

19.6.2001 - 2.9.2001

Muzeum romské kultury

Rudolf Dzurko - skleněné obrazy

7.6.2001 - 16.9.2001

Technické muzeum v Brně

Kulturní a informační centrum města Brna,

budova Staré radnice, Radnická 10

Podjízí - národní park zrozený za

ostnatým drátem

1.4.2001 - 30.9.2001

Ústav archeologie a muzeologie

FF MU Brno

Budova Lékařské fakulty,

Komenského nám.

70 let katedry archeologie FF MU Brno

duben - červen 2001

Brtnice

Rodný dům Josefa Hoffmanna

Josef Hoffmann, architekt a designer

secesní i současný

červenec - srpen 2001

Bruntál

Muzeum v Bruntále

Pohled do bruntálských sbírek -

Portréty 19. století

2.11.2000 - 31.12.2001

Jiří Závěš - kresby

srpen 2001

Břeclav

Městské muzeum a galerie

Moje město v 21. století

1.6.2001 - 26.8.2001

Z domácností našich babiček

8.6.2001 - 16.9.2001

Poštoreňští malíři

14.6.2001 - 29.7.2001

Evžen Weidlich a Rudolf Klimovič -

Grafiky (60. a 70. léta)

21.6.2001 - 18.8.2001

Městské muzeum a galerie -

synagoga

František Hanáček - Výběr z tvorby

28.6.2001 - 29.7.2001

Březnice

Městské kulturní středisko (Galerie

Ludvíka Kuby a Městské muzeum)

Obrazy Bohuslavy Hradské

1.7.2001 - 5.8.2001

Chebský seminář etnografické komise AMG

Chebské muzeum se stalo ve dnech 24. - 25. dubna 2001 hostitelem etnografů z Čech i z Moravy. Přes 50 účastníků se sjelo do Chebu na pracovní seminář, věnovaný problematice tvorby pojmosloví etnografických sbírek pro počítačové zpracování.

Ředitelka muzea PhDr. Eva Dittertová nás přivítala v nádherné prostře Valdštejnské obrazárny, kde probíhalo jednání po celé dva dny. Celým průběh jednání a doprovodné akce organizačně zajišťovala etnografka PhDr. Iva Votroubková, která vše bravurně zvládla.

Dopoledne prvního dne jednání bylo věnováno prezentaci počítačového programu DEMUS. Pracovníci Moravského zemského muzea v Brně Ing. Durmonová a Mgr. Lenhart prezentovali katalogizační program pro sbírku výtvarného umění, aby představili přítomným, co vše program umí a co bude možné komponovat do programu pro zpracování etnografických sbírek. Z diskuse vyplynulo, že při současném stavu neexistence etnografického modulu DEMUS bude třeba sjednotit obsahovou náplň „kolonek“ v základním katalogu. K tomuto účelu byla vytvořena pracovní skupina z řad přítomných etnografů. Odpoledne otevřel blok věnovaný etnografickému pojmosloví nábytku. Za nepřítomné autorky návrhu, Mgr. Emílii Harokovou a PhDr. Evu Večerkovou, CSc. se vedení tohoto bloku ujala Mgr. Jiří-

na Veselská. Jednotlivá hesla byla připomínkována z hlediska názvu, obsahu i krajových zvláštností.

Druhý den jednání byl věnován nejprve pojmosloví z oblasti zemědělství. Jednalo se o uvedení do problematiky před zahájením prací na pojmovém tezauru. Pro ucelený pohled na danou problematiku jsme oslovili pracovníka Národního zemědělského muzea v Praze, vedoucího pobočky Muzea českého venkova v Kačíně u Kutné Hory PhDr. Pavla Nováka, CSc., který ve svém rozsáhlém referátu nastínil obsahovou náplň z pohledu historika. Poté se rozvíjela diskuse. Všeobecně bylo konstatováno, že v připravovaném pojmosloví z oblasti zemědělství by se měla objevit i zemědělská technika a další inventář, využívaný až do 50. let 20. stol. (do kolektivizace vesnice). Zbývající část dopoledne byla věnována dokončování pojmosloví z oblasti nábytku. Přes nabitý program jsme si nenechali ujít prohlídku expozice a výstav, ani přátelské posezení v muzejní kavárně. Po ukončení semináře si ještě ti šťastnější, kteří nespěchali na vlak nebo autobus, prohlédli Chebský hrad.

Závěrem bych chtěla poděkovat všem pracovníkům chebského muzea a především dr. Votroubkové za bezchybné zorganizování semináře a pohostinnost, se kterou nás v Chebu přijali.

Dagmar Linková

První jednání pracovní skupiny pro kovy oborové komise konzervátorů-restaurátorů a preparátorů AMG v Opavě

Ve dnech 28. 2. a 1.3. 2001 se uskutečnilo na konzervátorském pracovišti Ústavu historie a muzeologie Slezské univerzity v Opavě mezioborové setkání odborníků, zabývajících se konzervací a restaurováním kovů, zaměřené na využití výpočetní techniky v oboru. Setkání bylo prvním pracovním střetnutím od založení skupiny v září loňského roku na Mezinárodním semináři konzervátorů restaurátorů a preparátorů v Písku. Členy se tehdy stalo 31 zájemců z ČR a SRN převážně konzervátorů, restaurátorů a chemiků. Uvítali bychom samozřejmě i spolupráci s kurátory sbírek a korozními inženýry.

Po úvodní diskusi bylo schváleno vedení komise, v jejímž čele byla potvrzena Alena Havlíňová ze SÚPP. Následovala přednáška Ing. Aleše Kubíka z ÚI Slezské univerzity o struktuře a možném využití Internetu přímo v počítačové učebně

pracoviště informatiky, což účastníci setkání velmi ocenili. Program pokračoval na pracovišti muzejní konzervace ÚHM diskusí o možnostech rozvoje komunikace v oboru. Tato část jednání vyvrcholila prezentací specializované internetové stránky ConservatorWEB, určené pro konzervátory, restaurátory a studenty, autorem stránky Mgr. A. Šimčíkem. Účastníky jednání byla přijata s velkým zájmem, což potvrdilo i rozhodnutí, aby se stala oficiální informační platformou pro oblast konzervace kovů v českých zemích. Následně byla ustavena redakční rada ve složení A. Daňková, A. Havlíňová, Ing. Dušan Perlík, Ing. A. Selucká, RNDr. A. Šilhová a Mgr. A. Šimčík. S poděkem byla přijata rovněž iniciativa Ing. J. Hladíka nadále doplňovat anotace článků z odborných zahraničních periodik a pracovat na přípravě anglicko-německo-českého oborového

slovníku i návrh Ing. Aleny Selucké uspořádat v příštím roce v Technickém muzeu v Brně workshop „Metody deionizace kovů“. Konání druhé pracovní schůzky skupiny Konzervace a restaurování kovů na téma „Průzkum, součást procesu restaurování“ je plánováno na 30. 5. 2001 v Polabském muzeu v Poděbradech. V tomto termínu bude v muzeu probíhat výstava „Zpomalení času“ (ukázka restaurátorských prací ze sbírek muzea).

Netrpělivě očekávaná prohlídka pracoviště muzejní konzervace a seznámení s koncepcí výuky studentů muzeologie a archeologie byla zahájena krátce po 18 hodině. Přítomnými byla oceněna zejména koncepce praktické výuky a rovněž důraz kladený na preventivní konzervaci,

což není stále ještě ve výuce běžné tak, jak v jiných evropských zemích.

Jednání druhého dne bylo věnováno přípravě Mezinárodního semináře konzervátorů restaurátorů a preparátorů v Českých Budějovicích a výběru přihlášených referátů. Opavské setkání zakončila prohlídka zdejších pamětihodností s odborným výkladem PhDr. Pavla Šopáka.

Antonín Šimčík, Alena Havlíková

Kontaktní e-mailové adresy:

A. Havlíková (SÚPP Praha) – havli-nova@supp.cz,

Ing. A. Šilhová (Archeologický ústav AVČR, Praha) – Silhova@arup.cas.cz,

Mgr. A. Šimčík (Slezská univerzita, Opava) – sim20uh@axpsu.fpf.slu.cz

Zprávy, aktuality, informace

Hodnocení kvality muzeí Nizozemský program akreditace muzeí Jelmer Prins

Úvod

Kdy lze říci, že muzeum pracuje tak, jak má? Aby se to dalo posoudit, musí nejprve existovat standardy neboli normy, pomocí nichž lze získat jasnou představu. Akreditace muzeí v Nizozemí je založena na potřebě norem jako nástrojů pro kontrolu kvality a její zvyšování. Nizozemská asociace muzeí a Nizozemské sdružení muzejních poradců stanovily určitý počet základních požadavků, které musí splňovat každé muzeum, malé či velké.

Akreditace muzeí započala v roce 1997 ve dvou regionech; v současné době je již v plném proudu. V lednu 2001 byla slavnostně předána stá licence „akreditovaného muzea“ holandskému námořnímu muzeu.

Nejprve uvedeme principy a cíle akreditace muzeí a následně základní požadavky. Dále vysvětlíme, jak akreditace muzeí probíhá, jaké jsou její dosavadní výsledky a jak tyto výsledky napomáhají další práci v muzejnictví.

PRINCIPY A CÍLE AKREDITACE MUZEÍ

Holandský systém akreditace muzeí byl inspirován systémem britským. Základní požadavky jsou tedy velmi podobné a v obou případech vycházejí z definice muzea a z etického kodexu ICOM. Po letech odborné diskuse v rámci oboru byla roku 1997 vydána vyhláška o akreditaci muzeí, v níž jsou zakotveny základní požadavky.

Muzea dobrovolně hodnotí svou vlastní efektivitu v obsáhlém

dotazníku. Ten pak vyhodnocují autorizovaní zástupci muzejnictví. Akreditace muzeí je formou autoregulace v muzejnictví, do níž správní orgány nezasahují. Tento systém předpokládá všeobecné akceptování zásadních standardů v rámci oboru. Jednotliví zástupci oboru by měli na tyto standardy přistoupit dobrovolně. Získání dostatečné podpory pro tento systém a její udržení proto bylo – a dosud je – velice důležité.

Cílem akreditace muzeí je zviditelnit, podpořit a zkvalitnit práci holandských muzeí a potažmo také orgánů zodpovědných za ochranu kulturního dědictví. Muzea, která dosahují nebo překračují tento minimální standard, fungují odpovídajícím způsobem a jsou zařazena do registru muzeí. Muzea, která standard nesplňují, ale deklarují svou vůli je dosáhnout a činí adekvátní kroky k tomu, aby se jim to podařilo do tří let, získávají termínovanou akreditaci.

Každé akreditované muzeum veřejně prokázalo, že se ke své roli správce kulturního dědictví staví zodpovědně. Návštěvníci mohou počítat s tím, že akreditovaná muzea nabízejí určité základní služby pro veřejnost. Pro jednotlivá muzea je zařazení do registru muzeí potvrzením jejich profesionality; akreditovaná muzea mají jistotu, co od sebe navzájem mohou očekávat a co pro sebe mohou udělat, což napomáhá rozvoji spolupráce a záplůček (i na mezinárodní úrovni). Soukromé osoby, které mají v úmyslu darovat, odkázat či zapůjčit předměty ze svého majetku, vědí, že akreditované muzeum

Dějiny po síti

11.8.2001 - 16.9.2001

Kaplanka

Tkaný textil Evy Vozkové
červenec 2001

Fotografie z Brd - Karel Hutr
srpen 2001

Bučovice

Muzeum Bučovice

Společenský život na Pražském hradě a T. G. Masaryk
duben - červen 2001

Z domácnosti našich babiček
červen - říjen 2001

Bujanov

Muzeum koněspřežné dráhy

Koláčové slavnosti
21.7.2001

Bystřice nad Pernštejnem

Městské muzeum

Malba a podmalba v lidové tradici
7.5.2001 - 30.9.2001

Čelákovice

Městské muzeum v Čelákovících

Výtvarné a uživatelské aspekty kamnových kachlů
23.6.2001 - 30.9.2001

Česká Lípa

Okresní vlastivědné muzeum

Josef Šorm a jeho doba - 20. století
 pohledem člověka z ulice
9.6.2001 - 2.9.2001

Obrazy P. Svobody
7.7.2001 - 29.7.2001

Českolipsko v historické fotografii
7.8.2001 - 30.9.2001

Galerie

Romantika 19. století
1.3.2001 - 30.12.2001

Česká Skalice

Muzeum Boženy Němcové a Textilní muzeum TIBA

Antonín Kybal - výběr z malířské a textilní tvorby
3.6.2001 - 22.7.2001

Taky mne vábila panenka
29.7.2001 - 30.9.2001

Josef Knitl - obrazy a dřevorezby
červenec - srpen 2001

České Budějovice

Jihočeské muzeum

Zlatá stezka - Vimpersko
27.2.2001 - 31.12.2001

Skvosty z barokních sbírek Jihočeského muzea
18.5.2001 - 31.12.2001

Wortnerův dům AJG

Antonín Střížek a jeho ateliér na AVU
24.5.2001 - 8.7.2001

Český Brod

Podlipanské muzeum v Českém Brodě

Kresby a keramika žáků ZUŠ v Českém Brodě
14.5.2001 - 30.6.2001

malý výstavní sál

Eva Růtová - obrazy a grafika
7.6.2001 - 29.7.2001

Zoukova síň
Vážky a plošnice
19.6.2001 - 16.9.2001

Český Dub

Podještědské muzeum Karoliny Světlé

Národopisní sběratelé Podještědí
6.4.2001 - 30.9.2001

Otevření kaple sv. Jana Křtitele románské johanitské komendy sv. Zdislavy a Havla z Lemberka v Českém Dubu
od května 2001

Český Krumlov

Egon Schiele Cetrum

České marionety
4.5.2001 - 28.10.2001

Miloslav Chlupáč - Retrospektiva (sochy a obrazy)
5.5.2001 - 28.10.2001

František Kupka a Otto Gutfreund ze sbírky Jana a Medy Mládkových
17.6.2001 - 1.9.2001

Max Beckmann (grafický cyklus "Podsvětí") a Egon Schiele (ze soukromých sbírek)
17.6.2001 - 29.10.2001

Okresní muzeum

Kapličky na Vyšebrodsku
od 6.3.2001 do prosince 2001

Šumavské sirašství
od 10.3.2001 do prosince 2001

Stavební a historický vývoj objektu muzea - Projekt 10 století architektury
od 22.3.2001 do prosince 2001

Ze starých šenků
od 14.4.2000 do prosince 2001

Česká architektura 1989-1999 očima kritiků
10.6.2001 - 26.8.2001

Český Těšín

Muzeum Těšínska

Národopisný areál Dolní Lomná
Koření našich babiček
od 13.7.2001

Výstavní síň, Hlavní třída 3

Obrázky z minulosti Těšínska
od 7.6.2001

Dačice

Městské muzeum a galerie

Pojďte s námi do divadla loutek
5.6.2001 - 28.8.2001

Nová základní škola - 60 let trvání
červen - srpen 2001

Desná v Jizerských Horách

Muzeum - Riedlova vila

Obrazy, sklo, plastika ... - každý měsíc nová výstava

Dobrošov

Pevnost Dobrošov, národní kulturní památka

Naše armáda doby 1. republiky v miniaturách sběratele a tvůrce
Lubora Šušlíka
duben - říjen 2001

Dolánky

Dlaskův statek

Všecko koření od Boha stvořený
23.6.2001 - 31.8.2001

s nimi bude nakládat se vší zodpovědností. Statut akreditovaného muzea také zvyšuje důvěryhodnost u sponzorů a poskytovatelů grantů. Na základě registru muzeí lze například stanovit, že pouze akreditovaná muzea, případně muzea s termínovanou akreditací, mají právo se o takto poskytované prostředky ucházet.

Každé muzeum, zapsané do registru muzeí, získává licenci akreditovaného muzea a má možnost jí využívat při své propagaci, prostřednictvím celoevropsky uznávaného logotypu „akreditovaného muzea“.

ZÁKLADNÍ POŽADAVKY NA AKREDITACI MUZEA

Co je tedy minimálním standardem? Muzea, která chtějí být zařazena do registru, musí splňovat devět základních požadavků.

1. Musí existovat na institucionálním základu

Muzea, zřizovaná orgánem státní správy, existují na základě veřejného práva a mohou se akreditovat jako taková. Muzea s jiným statutem musí být zřízena fyzickou nebo právnickou osobou na základě občanského práva, což zaručuje kontinuitu organizace. Ve zřizovací listině by měla být jasně uvedena muzejní práce jako předmět činnosti.

2. Musí mít stabilizované finanční poměry

Muzeum musí mít takové finanční poměry, které zajišťují jeho kontinuitu. Finanční stabilitu lze prokázat ročními výkazy, rozpočty a finančními zárukami. Tyto dokumenty by také měly vypovídat o poměrech v souvislosti s budovou (budovami), kde muzeum sídlí.

3. Musí mít písemně zpracovaný strategický plán

Muzeum musí mít písemně zpracovaný strategický plán, jasně definující cíle organizace a její návštěvnické skupiny. Strategický plán popisuje, jak bude muzeum postupovat při naplňování svých cílů, a slouží jako vodítko a nástroj pro kontrolu práce muzea. Strategický plán přijímá správní rada; nejméně jednou za pět let musí být aktualizován.

4. Musí mít stálé sbírky

Sbírky jsou základem muzea. Žádá-li muzeum o akreditaci, musí předložit koncepci své sbírkotvorné činnosti spolu se všeobecným popisem sbírek. Musí popsat strategii získávání, selekce a vyřazování sbírkových předmětů. Jádrem sbírek muzea – to je ta část sbírek, která vytváří image muzea – musí být ve vlastnictví muzea, nebo musí být alespoň dlouhodobě zapůjčena. Zápůjčka se považuje za dlouhodobou, pokud je zápůjční smlouva uzavřena na dobu

nejméně 25 let. Majitel soukromého muzea, který si přeje své muzeum zaregistrovat, musí tedy zřídit právnickou osobu a natrvalo darovat jádro sbírek, nebo je alespoň dlouhodobě zapůjčit.

Památky, výstavní síně, střediska vědy a techniky či návštěvnická centra v chráněných krajinných oblastech nemohou být zapsána do registru muzeí, pokud nevlastní muzejní sbírky a nesplňují další základní kritéria. Památkový objekt s původním vybavením se může také akreditovat jako muzeum. Stejně pravidlo platí i pro zoologické a botanické zahrady – na ně se však základní požadavky vztahují jen pokud to povaha jejich sbírek umožňuje a jsou pro ně formulovány některé specifické požadavky.

5. Sbírka musí být evidována

Muzeum musí splňovat minimální požadavky na evidenci sbírek. Veškeré sbírkové předměty v majetku muzea či v dlouhodobé zápůjčce musí být zaevidovány minimálně s těmito údaji: název předmětu, inventární číslo, lokace a způsob akvizice. Všechny údaje musí být zaneseny do systému, který k nim umožní přístup. Je také třeba vést evidenci všech předmětů, které se do muzea přivážejí nebo se z něj odvázejí.

V Holandsku existuje ještě řada muzeí, která se nevypořádala s evidencí svých sbírek. Z tohoto důvodu se toto kritérium aplikuje s určitou benevolencí. Pokud muzeum deklaruje, že nedostatky je možno napravit v průběhu jednoho roku či v delším období, které je adekvátní velikosti organizace či sbírek, může být muzeum i přesto akreditováno.

6. Musí převzít zodpovědnost za péči o sbírky

Musí být přijata nezbytná opatření zajišťující zachování a ochranu sbírky, a to v takové míře, která odpovídá povaze sbírek a budov, v níž jsou uloženy. Opatření, týkající se kontroly klimatu, osvětlení, zabezpečení a ochrany před znečištěným ovzduším a prachem, musí být odpovídajícím způsobem aplikována v praxi.

I u tohoto požadavku lze akceptovat výjimky, jestliže muzeum deklaruje, že nedostatky lze napravit v průběhu jednoho roku či případně delšího období odpovídajícího velikosti organizace nebo sbírek.

7. Musí umožnit vědecko-výzkumnou činnost ve vztahu ke sbírkám

Úkolem muzea je využívat sbírky k získávání nových poznatků. Muzeum buď může vyvíjet vlastní vědecko-výzkumnou činnost nebo umožnit totéž externistům, což před-

pokládá aktivní přístup ze strany muzea – prohlášení, že externí vědecko-výzkumní pracovníci jsou vítáni, nestačí.

8. Musí mít základní vybavení pro veřejnost

Aby se muzeum mohlo akreditovat, musí být otevřeno pro veřejnost alespoň 104 půdní v roce. Veřejnost musí mít k dispozici informace o sbírce v nejrůznějších formách; muzeum musí také mít základní vybavení pro návštěvníky (jako například šatnu, toalety, kavárnu atd.), odpovídající jeho povaze a velikosti.

9. Musí zaměstnávat kvalifikované pracovníky

I zde platí, že je nutno brát v úvahu povahu a velikost muzea: nejde přece o to vyřadit z možnosti akreditace ta muzea, která velkou měrou závisí na podpoře dobrovolníků. Kvalifikace pracovníků by měla odpovídat minimálně úrovni základních kurzů pro pracovníky muzeí, které pořádá Nizozemské sdružení muzejních poradců.

Vzhledem k tomu, že tyto základní požadavky na akreditaci muzeí vycházejí z etického kodexu ICOM, očekává se, že akreditovaná muzea je budou uplatňovat. Dále se předpokládá, že budou dodržovat všechny platné zákonné normy.

PRAKTICKÉ ZABEZPEČENÍ AKREDITACE MUZEÍ

Nizozemská asociace muzeí a Nizozemské sdružení muzejních poradců rozhodly, že akreditaci bude provádět Nizozemský fond muzejní akreditace, založený speciálně k tomuto účelu; ten také bude spravovat registr muzeí. Uspadá na rozhodování, a také je posílána prestiž registru muzeí a potvrzen jeho trvalý charakter v rámci systému muzejnictví.

Při provádění akreditace muzeí hraje důležitou roli regionální muzejní poradce. Ten musí nejprve přesvědčit muzea, že je užitečné ucházet se o akreditaci a že je třeba se tím zabývat. Obesílá přihláškami všechny instituce ve svém regionu, které samy sebe prezentují jako muzea, kontroluje úplnost vyplněných údajů a podrobuje je prvotní analýze. Na požádání také může vypomoci s vyplňováním formuláře a s výkladem základních kritérií pro konkrétní situaci příslušného muzea. Většina muzeí využívá při zpracování své části dat do programu akreditace muzeí služeb externího experta – tomu zabere příprava materiálů v jenom muzeu přibližně dva dny.

Poradce předkládá žádost o zařazení muzea do registru regionálního výboru pro akreditaci muzeí, který se skládá z významných před-

stavitelů muzejnictví. Regionální výbory jsou ustanoveny Nizozemským fondem muzejní akreditace a jejich úkolem je poskytnout na bázi kolegiálního posouzení nezávislé stanovisko, které vychází ze znalosti dotyčného muzea a hodnotí, zda je každé ze základních kritérií splněno a na jaké úrovni.

Předsednictvo Nizozemského fondu muzejní akreditace projedná stanovisko regionálního výboru a přijme jedno ze tří možných rozhodnutí:

Platná akreditace – muzeum splňuje všechny základní požadavky a je zapísáno do registru muzeí;

Termínovaná akreditace – muzeum nespĺňuje všechny základní požadavky, deklarovalo však svůj zájem to napravit a je prokazatelně schopno situaci vyřešit v průběhu tří let. Termínovaná akreditace není udělena, pokud muzeum nemá institucionální zázemí a nemá zajištěnu správu hlavních částí svých sbírek nejméně na 25 let;

Neudělení akreditace – muzeum nespĺňuje všechny základní požadavky, ani nejví úmysl situaci v průběhu tří let řešit.

Registr muzeí vede Nizozemský fond muzejní akreditace, který také každoročně vydává seznam akreditovaných muzeí. Akreditovaná muzea jsou povinna okamžitě hlásit jakékoli změny ve své koncepci (oproti situaci v okamžiku akreditace). Zhruba po pěti letech budou všechna akreditovaná muzea vyzvána k obnově své akreditace. Kancelář fondu sídlí v budově Nizozemské asociace muzeí v Amsterdamu, která podporuje fond tím, že mu poskytuje dva výkonné tajemníky – jednoho pro potřeby předsednictva a druhého pro regionální poradní výbory.

DOSAVADNÍ VÝSLEDKY – PO TŘECH LETECH PRÁCE

V Nizozemí je celkem asi 1.200 institucí, které samy sebe nazývají muzei. Očekává se, že více než polovina z nich se bude hlásit o zápis do registru muzeí. V osmi ze dvanácti holandských regionů je akreditace muzeí v plném proudu, přičemž ve zbývajících čtyřech se začne nejspíše v příštím roce. Do února 2001 prošlo celým procesem akreditace 256 muzeí. Z tohoto počtu bylo akreditováno 127 muzeí, 99 muzeí získalo termínovanou akreditaci a 30 muzeím byla akreditace zamítnuta. Naším cílem je, aby nejspíše v roce 2004 dostala všechna holandská muzea možnost se o akreditaci ucházet.

Mezi muzei, která akreditaci získala, jsou malé i velké organizace. Ze zkušenosti víme, že menší muzea

Domažlice

Galerie Bratří Špillarů

Václav Sika - obrazy a objekty

květen - červen 2001

Gabriela Nováková-Varmužová - kresby

červenec - srpen 2001

Muzeum Jindřicha Jindřicha

Karel Kuneš - otec a syn

(malíř a sochař)

červen - srpen 2001

Doupě u Telče

Hrad Roštejn (detašovaná expozice

Muzea Vysočiny)

Šermířské dny

červenec 2001

Jazz na hradě

srpen 2001

Dvůr Králové nad Labem

Městské muzeum

Procházka kuchyní našich babiček

11.6.2001 - 24.8.2001

Frydek-Místek

Muzeum Beskyd - Frýdecký zámek

Automobilové modely

29.4.2001 - 16.9.2001

Svět islámu

14.6.2001 - 23.9.2001

Cyklus Zpívání pod lipou

folk, folklór, country

červen - září 2001

Havířov

Památník Životické tragédie

Cínoví vojákci

březen - prosinec 2001

Zbraně ze sbírek Muzea Těšínska

do 31.1.2002

Výstavní síň Musaion

Těšínské krojové stříbrné šperky

do 21.10.2001

Havlíčkův Brod

Okresní vlastivědné muzeum

Doubrava

21.6.2001 - 23.9.2001

Hlinsko v Čechách

Městské muzeum a galerie

42. ročník Výtvarného Hlinecka -

Bedřich August Piepenhagen

(1791-1868)

29.6.2001 - 2.9.2001

Soubor lidových staveb Vysočina -

Betlém

Výroba žanylky na Hlinecku

30.6.2001 - 28.10.2001

Hluboká nad Vltavou

Alšova jihočeská galerie

České malířství 20. století

28.4.2001 - 31.12.2001

45. Hudební léto Hluboká 2001

7.6.2001 - 6.9.2001

Hodonín

Galerie výtvarného umění

Petr Hylíš - sochy

květen - červen 2001

Jaromír Rybák - skleněná plastika

a kresba

červen - září 2001

Masarykovo muzeum v Hodoníně

Konopje na gatě a len na košule

15.5.2001 - 8.7.2001

Jiří Trnka

23.7.2001 - 23.9.2001

Sadová 14

Krásy Slovinska - fotografie Petera

Pokorna

10.4.2001 - 30.6.2001

Maturitní práce studentů SPUŠ-VOŠ

11.6.2001 - 1.7.2001

Fotografie, grafika, poezie

10.7.2001 - 9.9.2001

Zámek Buchlovice

Střelecké terče ze sbírek Vlastivědného

muzea v Kyjově

květen - září 2001

Horní Planá

Rodný domek Adalberta Stiftera

Památce básníka Hvozdu - čtyři

desetiletí Památníku A. Stiftera

duben - říjen 2001

Vítkův Hrádek - symbol vzájemnosti

duben - říjen 2001

Most mezi lidmi:

Zvonková - Glöckelberg

duben - říjen 2001

Hrabyně

Památník národní svobody

Slavnostní vojenská přísaha

3. 8. 2001

Hranice

Městské muzeum a galerie

Ladislav Jezbera - Odeur

18.5.2001 - 1.7.2001

Hronov

Jiráskovo muzeum

Jiráskovo divadlo

Alois Jirásek - život a dílo

červenec - srpen 2001

Hukvaldy

Hrad Hukvaldy

Mezinárodní hudební festival

Janáčkovy Hukvaldy

16.6.2001 - 3.7.2001

Husinec

Památník Mistra Jana Husa

Husovy oslavy v Husinci

5.7.2001 - 6.7.2001

Cheb

Chebské muzeum - expoziční

budova

Barokní umění ze sbírek

Chebského muzea

od 26.6.2001 do listopadu 2001

Státní galerie výtvarného umění

Karol Baron (1966-2000)

od 31.5.2001 do července 2001

Chomutov

Okresní muzeum

Rozkvetlá louka - Chomutov 2001

21.6.2001 - 13.10.2001

Poštovníctví na Chomutovsku

23.6.2001 - 2.9.2001

Chrast u Chrudimě

Městské muzeum

Fotografie přírody cestovatele

Ing. Bubáka

28.8.2001 - 31.8.2001

se snaží vyhovět alespoň minimálním standardům. Uvědomují si, čeho musí dosáhnout, aby se mohla akreditovat, a zápis do registru považují za ohromný podnět a skutečné ocenění svého úsilí. Většina velkých muzeí splňuje vyšší než minimální standardy a svou účast v programu nepovažují za žádný problém. Oproti tomu muzea střední velikosti se cítí být „zkoušená“: Každému je přeci jasné, že jsme opravdové, řádné muzeum, tak proč bychom to museli prokazovat? To je otázka, kterou často slyšíme. Avšak i mnohá muzea střední velikosti mají své nedostatky.

Obecně lze říci, že většina muzeí, která nezíská platnou ani termínovanou akreditaci, jsou muzea soukromá – nemají pevnou institucionální bázi a tím pádem ani záruku kontinuity.

REGISTR MUZEÍ JAKO VÝCHODISKO PRO FINANCOVÁNÍ MUZEÍ

Rozbor základních požadavků je pro muzea jakýmsi auditem (analýza a kontrola) jejich práce a může sloužit jako východisko pro zvyšování její kvality. Muzea, která nespĺňují požadavky na zapsání do registru, je mohou použít jako rámcové vodítko, které jim umožní cíleně a systematicky směřovat k dosažení určitého minimálního standardu.

Regionální muzejní poradci nejen povzbuzují muzea, aby se hlásila k zápisu do registru, ale také s nimi konzultují postup při zvyšování kvality práce tak, aby dosáhla alespoň minimálního standardu. Muzea, která o akreditaci usilují, mohou žádat regionální muzejní poradce o pomoc před podáním přihlášky i následně. Zhruba polovina muzeí, která se přihlásí, získává v první fázi termínovanou akreditaci; proto se zvyšuje poptávka po školení, zpracování projektů a individuálním poradenství.

Nizozemskou asociací muzeí i muzejními poradci je registr muzeí považován za jeden z úhelných kamenů holandského muzejnictví. Na základě výsledků akreditace muzeí lze formulovat novou strategii, plánovat nové projekty a vzdělávací programy. Je proto povinností nejen regionálních muzejních poradců i autorů projektu akreditace muzeí, aby neustále vysvětlovali, co se považuje za minimální standard, a napomáhali muzeím při jeho dosahování. Koncem roku 1999 vyšel například manuál pro vypracování strategického plánu. Jedním z důvodů vydání této publikace bylo, že v průběhu akreditace muzeí vyšlo najevo, že mnohým muzeím odpovídající strategický plán chybí; v regionu Noord-Holland se dokonce ukázalo, že požadavek na písemně zpracovaný strategický plán

je největší překážkou akreditace. Ukazuje se, že existuje silná potřeba vzorových stanov právnické osoby jako zřizovatele muzea dle občanského práva – publikace s touto tematikou se v současné době připravuje.

Různé stupně státní správy (celostátní, regionální a místní) se na organizaci akreditace muzeí a na jejím uvádění do praxe přímo nepodílejí, její výsledky však mohou velice dobře využívat při svém rozhodování a plánování v oblasti muzejnictví. V regionu Noord-Holland, kde je akreditace muzeí téměř hotova, deklarovaly již příslušné orgány svůj zájem upřednostňovat při rozdělování finančních prostředků muzea s termínovanou akreditací a nevyloučily ani možnost, že muzea bez akreditace nebudou v budoucnu oprávněna žádat o granty a prostředky z regionálních fondů. To je pro muzea dalším stimulem, aby se o akreditaci ucházela.

Závěrem se podívejme do budoucnosti: Očekává se, že nejpozději v roce 2004 dostanou všechna muzea v Nizozemí možnost zapojit se do tohoto programu. To však není vše. Registr muzeí je třeba spravovat: každé akreditované muzeum musí sdělovat změny ve své koncepci a muzea, která akreditaci ještě nemají, musí mít kdykoliv možnost se přihlásit. Registr muzeí není jednorázová akce, ale trvalá součást nizozemského systému muzejnictví.

Minimální standardy se mohou do budoucna ještě zpřísnit. V současné době se klade důraz na kontinuitu, management, péči o sbírky a jejich ochranu. Lze si však snadno představit, že nadále bude posuzována také kvalita muzejní prezentace. Neustále je také třeba věnovat pozornost upevňování a posilování podpory systému v rámci oboru. Prestiž registru muzeí stojí a padá s tím, nakolik zástupci naší profese akceptují jeho standardy.

Tento text byl přednesen na slavnostním zakončení holandsko-českého projektu Matra v Liberci v únoru roku 2001.

Autor příspěvku Jelmer Prins spolupracuje s Nizozemskou asociací muzeí a s Nizozemským sdružením muzejních poradců. Nyní je výkonným tajemníkem představenstva Nizozemského fondu akreditace muzeí.



Nová podoba webových stránek Moravské galerie v Brně

Na adrese www.moravska-galerie.cz jsou nyní kromě aktuálního programu s rozšířenými informacemi o jednotlivých výstavách i všeobecné informace o Moravské galerii, o sbírkách i stálých expozicích. Nově jsou připraveny i informace o Dětském ateliéru a pedagogický servis.

Další novinkou je virtuální tisková kancelář, která je v českém

muzejním a galerijním prostředí zatím spíše výjimkou. Na jejích stránkách se nachází tiskové zprávy k probíhajícím výstavám i jejich archiv.

Verze, která je uveřejněna nyní, bude samozřejmě ještě dále doplňována a upřesňována, proto uvítám připomínky z vaší strany.

Simona Juračková

Společnost pro technologie ochrany památek STOP

Již více než pět let se Společnost pro technologie ochrany památek STOP snaží pracovníkům památkové péče, konzervátorům, restaurátorům, správcům sbírek i technologům, projektantům a organizacím a institucím, jejichž činnost je zaměřena do této oblasti, pomáhat při získávání, doplňování a rozšiřování technologických znalostí. Naše aktivity se zaměřují především na podporování kontaktů mezi jednotlivými profesemi a na shromažďování technologických informací z oboru. Na seminářích, které organizujeme, se pravidelně setkává kolem 80 – 100 zájemců o dané téma. Mají možnost si vyslechnout připravené referáty odborníků v dané problematice (texty referátů si odnesou ve sborníku), zúčastnit se diskuse k vyslechnutým příspěvkům a většinou mají možnost i kontaktovat několik firem, jejichž činnost (služby, výrobky apod.) profesně s tématem souvisí a které se na semináři prezentují. Témata seminářů volíme tak, aby postupně pokrývala celou rozsáhlou oblast péče o památky movité i nemovité, umělecké i řemeslné apod. Menší skupiny odborníků se zájmem o konkrétnější, úžeji vymezené téma se scházejí na pracovních setkáních – workshopech, jež STOP rovněž organizuje.

Druhou oblastí činnosti společnosti STOP jsou průzkumy domácího trhu s materiály a technologiemi, které jsou pro památkovou péči u nás nabízeny. Snažíme se opět postupně zmapovat potřeby celého oboru. Tato činnost, organizačně, finančně i časově velice náročná, je pro firmy – účastníky průzkumů – zdarma; náklady hradí společnost STOP. Výsledky průzkumů jsou vždy zveřejněny jako samostatné publikace společnosti a většinou ve zkrácené formě i v některém z odborných časopisů (Stavba, Materiály pro stavbu, Kámen, Lignum, apod.). Pro případné zájemce jsme schopni zorganizovat průzkum materiálů či technologií i podle vzájemné dohody o tématu, rozsahu apod. Příklady některých

průzkumů jsou uvedeny dále. Soubornější informace o určité skupině problémů, jednomu památkovému objektu apod. jsou otiskovány ve čtvrtletníku Zpravodaj STOP, kde je možno rovněž najít aktuální informace o dokončených, právě probíhajících či připravovaných akcích společnosti.

A konečně poslední pravidelnou činností společnosti STOP jsou odborné knižní publikace. Jímí se snažíme postupně zaplňovat mezery v české odborné literatuře zabývající se ochranou, konzervováním či obnovou památkových objektů.

V neposlední řadě bychom rádi zmínili i organizaci vzdělávacích kursů, cyklů přednášek apod. např. na téma odstraňování graffiti a ochrany proti nim, ošetření kamene, fasádní nátěrové systémy apod. Díky spolupráci pracovníků památkové péče s technologi, projektanty a specialisty v dalších oborech je společnost schopna připravit program podle dohody s konkrétním zájemcem (institucí, firmou, společností apod.). V tomto směru připravujeme i některé mezinárodní projekty, jejichž cílem by mělo být navázání spolupráce s odbornými pracovišti v zahraničí.

Společnost pro technologie ochrany památek je soukromé, neziskové a nezávislé občanské sdružení, které chce svojí činností přispívat k ochraně našich památek. Spolupracuje s řadou organizací, institucí i výrobních, dodavatelských nebo prováděcích firem, řada z nich je přidruženými členy společnosti. Mezi přidruženými členy STOP najdeme výrobní podniky i odborné školy, památkové ústavy i kulturní instituce. Jejich přehled je rovněž možno najít na internetové stránce společnosti. Spojení na sekretariát: **Společnost pro technologie ochrany památek, P.O.Box 73, 2174 01 Slaný (stop@vol.cz).**

Některé průzkumy, které společnost zorganizovala:

Průzkum hydrofobizačních prostředků (1996)

Obrazy Richarda Peška

5.7.2001 - 2.9.2001

Chrastava

Městské muzeum a infocentrum
Japonsko - země vycházejícího slunce
červen - červenec 2001

Chrudim

Kabinet ex libris
- umělecké sbírky PNP
Česká a slovenská grafika z tiskařské dílny Zdeňka Šímy
30.5.2001 - 31.7.2001

Muzeum loutkářských kultur
Svitavské Céčko - stálce mezi amatéry
od 1.2.2001 do ledna 2002

Pavel Mašek - umělecká výroba
od 1.3.2001 do ledna 2002

Divadlo Alfa v Plzni a jeho výtvarníci
od 1.3.2001 do ledna 2002

Okresní muzeum

Nová stálá expozice: Od 7. 12. 2000
"Mozaika z dějin regionu" - významné události z historie Chrudimě a Chrudimska

Chrudimští ostrostřelci a jejich malované terče

14.6.2001 - 16.9.2001

muzejní galerie, Břetislavova čp.75
Ivo Mičkal: Nahlížení

(loutkové divadlo ve fotografii)

13.6.2001 - 9.9.2001

Ivančice

Muzeum Ivančice
Ivančice ve staré fotografii
1.6.2001 - 7.10.2001

Jablonec nad Nisou

Galerie Belveder
Výstava z púdy
červen - září 2001

Jablonné v Podještědí

Pobočka Bredovský zámek na Lemberku

Ruce a ručičky zdobí bredovský zámek
17.6.2001 - 30.9.2001

Jáchymov

Královská mincovna v Jáchymově
Olga Haláková - medailéřská tvorba
červen - září 2001

Jaroměř

Městské muzeum v Jaroměři
Josef Wagner - sochy, kresby
červen - září 2001

Javorník

Zámek Jánský vrch
Bál zámeckých strašidel
červenec nebo srpen 2001

Minikoncerty
červen - srpen 2001

Jesenice

Vlastivědné muzeum Jesenice
Lékárny- otevření expozice
7.6.2001 - 29.7.2001

Jeseník

Vlastivědné muzeum Jesenicka
Jesenicko v průběhu tisíciletí
1.5.2001 - 15.9.2001

*Tradice a současnost hasičství
a záchranářství na Jesenicku*
17.5.2001 - 15.9.2001

Jevíčko

Městské muzeum

Příběh židovské čtvrti v Jevíčku
1.1.2001 - 30.6.2001

Jičín

Okresní muzeum a galerie

*Hospodářský a sociální důsledek
vátky roku 1866*

8.6.2001 - 8.7.2001

Jerzy Kedziora

29.6.2001 - 29.7.2001

*Putování krajinou - loutky, plakáty,
scénografie*

13.7.2001 - 16.9.2001

Hrátky s fyzikou - Schola ludus

3.8.2001 - 30.9.2001

Jihlava

Expoziční budova Muzea Vysočiny

Geologie Českomoravské vrchoviny /

Ochrana přírody a chráněná území na

Jihlavsku - otevření nových expozic
od 3.5.2001

"Kde se pivo pije, tam se dobře žije"

21.6.2001 - 2.9.2001

Jílové u Prahy

Regionální muzeum v Jílovém u Prahy

Budíž světlo

26.5.2001 - 26.8.2001

Smějeme se s Kantorkem

2.6.2001 - 29.7.2001

Výtvarné léto a podzim

4.8.2001 - 18.11.2001

Jindřichův Hradec

Kostel sv. Jana Křtitele s klášteřem minoritů

Archeologické výzkumy v komplexu

kostela sv. Jana Křtitele a bývalého

minoritského kláštera

28.6.2001 - 6.1.2002

Okresní muzeum

Ema Destinová a Dinh Gilly

1.4.2001 - 6.1.2002

Karel Čapek - Fotograf

31.5.2001 - 15.7.2001

V. V. Novák - obrazy

14.6.2001 - 26.8.2001

Jindřichův Hradec v proměnách

20. století - historické a současné

fotografie

19.7.2001 - 28.10.2001

Zámek ve Stráži nad Nežárkou

Poslední léta Emy Destinové

ve Stráži nad Nežárkou

1.7.2001 - 31.8.2001

Kamenice nad Lipou

Vlastivědné muzeum

Jaroslav Kudrna - obrazy a plastiky

27.6.2001 - 5.8.2001

Jiří Frencl a Otakar Gawlik - fotografie

8.8.2001 - 31.8.2001

Kamenický Šenov

Sklářské muzeum

Ukázka foukání skla nad kahanem -

zvířátka

červenec 2001

Průzkum ochranných prostředků na
dřevo proti biologickému napadení
a ohni (1996)

Průzkum mobilních jednotek pro
regulaci vlhkosti a teploty vnitřního pro-
středí (1997)

Průzkum prostředků na ochranu dře-
va proti povětrnostním vlivům (1997)

Průzkum prostředků na ochranu dře-
va proti biotickému napadení a ohni
(1997)

Průzkum dřevěných šindelů (1998)

Průzkum zpevňovačů kamene na
českém trhu (1998)

Průzkum mobilních jednotek pro
regulaci vlhkosti a teploty vnitřního pro-
středí - aktualizace (1998)

Průzkum přístrojů pro měření vlh-
kosti stavebních materiálů (1998)

Průzkum odstraňovačů graffiti a anti-
graffiti nátěrů (1999)

Průzkum zpěnitelných protipožárních
nátěrů (1999)

Průzkum přírodního kamene (1999)

Průzkum pigmentů a pigmentových
pastí (1999)

Průzkum směsí pro přípravu umělé-
ho kamene (1999)

Průzkum přípravků pro likvidaci plís-
ní (2000)

Průzkum pracovišť zajišťujících ana-
lýzy vlhkosti a solí ve stavbách
(2000)

Průzkum nátěrových hmot na kovy
(2000)

Průzkum prostředků pro čištění ka-
mene (2000)

Průzkum silikonových kaučuků pro
výrobu forem (2000)

Průzkum antigrffiti prostředků a od-
straňovačů graffiti (2000)

Průzkum prostředků a zařízení pro
zajištění klimatu výstavních prostor,
archivů a depozitářů (2000)

- dle zaslaných materiálů

*Informace o společnosti, je-
jích členech i aktivitách jsou dostupné
i na internetu (adresa <http://www.vol.cz/wstop>). Zde může zájemce
zjistit, která akce se právě připravuje,
může se přihlásit na seminář, projevit
zájem o účast v probíhajícím průzkumu,
ale může zde nalézt i seznam li-
teratury, kterou společnost vydala.*

*Na internetové adrese AMG
<http://www.cz-museums.cz> nale-
znete podrobnější výčet aktivit Společ-
nosti STOP. (pozn. red.)*

Nové sídlo Židovského muzea v Praze

Židovské muzeum se v úno-
ru přestěhovalo do vlastního sídla ve
dvou domech v uličce U Staré školy
č. 1, které bývaly majetkem Spolku
pro upravenou bohoslužbu při Špa-
nělské synagoze. Je to v téměř sto-
leté historii této instituce významná
změna. Od svého založení v roce
1906 muzeum vystřídalo již řadu bu-
dov, tato je již jeho pátým sídlem, ale
jako první není pouze provizorním ře-
šením. Poprvé se zde předem počítalo
se všemi předpoklady jeho provozu
a činnosti jak s ohledem na jeho ná-
vštěvníky, tak na uchování a správu
jeho sbírek. Pro návštěvníky zde byla
zřízena kavárna „Altschul“ s vegetari-
ánským občerstvením, nově bylo vy-
budováno Referenční a informační
centrum a byla zřízena nová výstavní
síň „Galerie Roberta Guttmanna“. Pro
péči o sbírky jsou zde moderně
vybavené depozitáře a restaurátorské
dílny textilu, kovů a papíru. Muzeum
tak poprvé ve své historii získalo sa-
mostatný a svému poslání optimálně
přizpůsobený objekt, který je zařízen
podle nejnovějších poznatků a vyba-
ven současnou technologií. Postupně
zprovoznění nové budovy tak bude
významným předělem v již téměř sto-
leté historii muzea a předpokladem
jeho další úspěšné činnosti.

Rekonstrukce a adaptace
obou budov v ulici U Staré školy čp.
141 a 153 pro účely nové správní bu-
dovy Židovského muzea proběhla z
větší části v letech 1999–2000. Pro-

jekt rekonstrukce včetně interiérů
zpracoval ateliér Znamení čtyř (ing.
arch. Richard Sidej, ing. arch. Juraj
Matula, ing. arch. Martin Bambas).
Tvůrci museli řešit změnu funkce pů-
vodně obytných budov a přizpůsobit
je pro účely provozu muzea. Toho by-
lo dosaženo především rozšířením
a maximálním využitím vnitřních pro-
stor a propojením obou budov ve
všech patrech. Vnitřní uspořádání bu-
dovy je založeno na specifických po-
třebách jednotlivých oddělení muzea
s preferencí klíčových pracovišť, pře-
devším archivů, depozitářů, prostor
pro veřejnost a restaurátorských dí-
len. V návrhu byl brán zřetel na bez-
bariérový pohyb ve vnitřních prosto-
rách objektu.

Největší pozornost byla vě-
nována architektonické úpravě parte-
ru, který zhodnocuje celou stavbu
a nabízí nové služby muzea pro ve-
řejnost. Návštěvník si tu po prohlídce
všech expozic bude moci odpočinout
v příjemné kavárně Café Altschul,
získat další poznatky v Referenčním
centru muzea nebo navštívit krátko-
dobé tematické výstavy v Galerii Ro-
berta Guttmanna. Původně stísněný
vstup do administrativní budovy z uli-
ce U Staré školy se podařilo rozšířit
na elegantní prosklený vestibul
s mramorovými obklady a detaily
z nerezové oceli. Na maximálně ote-
vřený parter navazuje v prvním patře
knihovna se studovnou pro odbornou
veřejnost a pracovníky muzea a také

badatelna sbírkového oddělení. Je zde fotoateliér, vybavený nejmodernějšími přístroji, nové prostory získal také fotoarchív. V druhém a třetím patře jsou umístěna pracoviště s omezeným přístupem veřejnosti – restaurátorské dílny textilu a papíru, pracovní oddělení judaistiky a holocaustu a příslušné depozity. Zastíněná severní strana starší budovy je využita pro tepelně a klimaticky regulované místnosti archivů, depozitářů knihovny a oddělení holocaustu a restaurátorskou dílnu kovů. V třetím patře sídlí správní orgány muzea – ekonomické oddělení, oddělení pro styk s veřejností, správa počítačové sítě a ředitelství.

Jednou z nejdůležitějších zajímavostí nových správních budov muzea je moderní řešení archivů a depozitářů muzea a vybavení knihovny. V depozitářích je na základě nejnovějších poznatků provedeno „klimatizování“ prostorů pasivní metodou, to znamená, že při stavebních úpravách byly zesíleny obvodové zdi s vysokou akumulací a s vnitřní úpravou stěn speciálními plochami, které prostor buď chladí nebo temperují. Tímto systémem spolu s využitím akumulace stavby dochází k udržení velmi stabilního mikroklimatu úložných prostorů. Také byl minimalizován vliv denního světla a UV záření osazením okenních otvorů pevnými deskami se sendvičovou konstrukcí. Výměna vzduchu je minimální. Pro přesné řízení relativní vlhkosti vzduchu jsou v prostorách umístěny zvlhčovače vzduchu a pro akutní případy i odvlhčovače vzduchu. Dalším zkvalitněním prostor pro uložení předmětů je použití UV-stop zářivek (tzv. studené světlo), bezpečnostních dveří, centrálního elektronického bezpečnostního systému, protipožárního systému a jímacích žlábků se zátopovými čidly podél obvodových stěn, kterými by v případě havárie vody nebo topení/chlazení voda odtékala a zároveň byl vyhlášen poplach.

Asi nejvýraznější změny došly v nové správní budově Židovského muzea v Praze restaurátorské dílny. Pro tato vybraná pracoviště byly zásadním způsobem stavebně upraveny vnitřní prostory, koncipované tak, aby dílny mohly být vybaveny nejmodernější technikou. Nově byla navíc založena restaurátorská dílna papíru.

Významným přínosem nové administrativní budovy, který jistě přivítá široká laická veřejnost je otevření Referenčního centra Židovského muzea. Centrum je umístěno v parteru budovy a je vybaveno novou počítačovou technikou a příruční knihovnou. Zájemcům z řad domácích i zahra-

niční laické veřejnosti tak poskytuje v tradiční i elektronické podobě komplexní služby, zaměřené na podrobnější výklad o judaismu a o historii Židů.

V referenčním centru je umístěna malá tematicky rozdělená příruční knihovna. Najdeme zde jazykové slovníky, publikace encyklopedického charakteru – obecné a judaistické, díla věnovaná Izraeli, židovské historii, biblistice a liturgii, bohemica a pragensie, publikace vydávané Židovským muzeem, adresáře muzeí, knihoven a galerií nebo časopisy.

Rovněž zde jsou k dispozici tematicky zaměřené CD ROMy, muzejní databáze oddělení holocaustu a sbírkového. V referenčním centru je přístupný automatizovaný knihovnický systém Aleph, umožňující elektronické vyhledávání dokumentů nacházejících se ve fondu knihovny ŽMP i vyhledávání přes Internet. V rámci referenčního centra jsou poskytovány reprografické, faktografické, bibliografické, konzultační a referenční služby. Plánovaná provozní doba referenčního centra je denně od 9–16 hodin.

Knihovna Židovského muzea v Praze má v budově v ulici U Staré školy dva depozitáře o kapacitě 1740 běžných metrů, což odpovídá zhruba 75.000 svazkům knih. Knihy jsou uloženy v kompaktních regálech, které byly speciálně vytvořené pro tento typ depotu. Na rozdíl od Referenčního centra, určeného široké laické veřejnosti jsou prostory v knihovně, které jsou určené veřejnosti, rozděleny na chráněnou badatelnu a studovnu. V badatelně se musí badatel při studiu podřídit požadavkům mikroklimatu, vhodnému pro staré a vzácné tisky a archivní materiály. Do studovny je zapůjčována k prezenčnímu studiu větší část publikací knihovny. Badatelna a studovna je pro veřejnost otevřena každé úterý a čtvrtek od 9.00 do 17.00 hod.

– dle zaslaných materiálů

Článek byl redakčně zkrácen, v příštím čísle přineseme další část o nových restaurátorských dílnách v Židovském muzeu.



Ukázka výroby rytého skla
červenec 2001

Sláva barokní Čechie – ryté a broušené sklo 18. století a sklo ve stylu historismu inspirované barokem
17.4.2001 – 23.9.2001

Karlovy Vary

Galerie umění

Bilance II. – české umění 2. poloviny 20. století ze sbírek galerie – obrazy a sochy
březen – červen 2001

Pavel Nešleha – obrazy, kresby, instalace

červenec – srpen 2001

Karlovarské muzeum

– expoziční budova

Ohře – řeka pozoruhodná (Dějiny a příroda Poohří)

11.4.2001 – 1.7.2001

Muzeum Zlatý klíč

Pozdrav z Karlových Varů

3.5.2001 – 15.7.2001

Zámecká kolonáda – Historie místa

4.5.2001 – 15.7.2001

Víření IV. – Mezinárodní duhový festival

16.6.2001 – 20.7.2001

Karviná – Fryštát

Výstavní síň Muzea Těšínska

Jak to se mnem bylo

do 19.8.2001

Kašperské Hory

Muzeum Šumavy Kašperské Hory

Johann Lötze – Sklo ze Šumavy

1824–1939

14.5.2001 – 31.10.2001

Poslové nebes (Andělé ve výtvarném umění do středověku do 20. století)

27.5.2001 – 31.10.2001

Obrnění rytířů (brouci)

květen – září 2001

Klatovy

Galerie Klatovy-Klenová – Galerie

U bílého jednorozce v Klatovech

Zdenek Rykr 1900–1940

3.6.2001 – 22.7.2001

Okresní muzeum v Klatovech

Vzpomínky na antiku

duben – červen 2001

Petr Štěpánek – výtvarné práce

květen – červen 2001

Jaroslav Prouza – obrazy

červen – září 2001

Paličková krajka a keramika Jitky

Čechové a Marie Kubalíkové

červen – září 2001

Klenová

Galerie Klatovy / Klenová

Nová stálá expozice: Přizemí zámku

Klenová – stálá expozice českého

umění ze sbírek galerie.

Sýpka

Lucie Mlynářová – Optikální kontakty

30.6.2001 – 26.8.2001

Richard Wiesner – Mise S 15

30.6.2001 – 26.8.2001

Zámek

Jenny Hladíková, Jan Hladík – tapisérie

24.6.2001 – 19.8.2001

Kolin

Regionální muzeum v Kolíně

Brandlova 24

Čtvrtstoletí Muzea lidových staveb v Kouřimi

22.5.2001 - 1.7.2001

Brandlova 35

Co vydává země ...

9.6.2001 - 15.1.2002

Brnadlova 27

V. J. Hnízdo - pastely

7.6.2001 - 1.7.2001

Kopřivnice

Muzeum Fojtství

Dětský svět - výstava hraček

duben - červen 2001

Výstava exkluzivního hutního skla firmy

B.A.G. Vsetín

červenec - září 2001

Regionální muzeum v Kopřivnici

o.p.s.

Výstava dětské kresby

červen 2001

Závodníci v Kopřivnici - závodní činnost

v historii podniku

srpen 2001

Kouřim

Muzeum Kouřimska

Pavel Rajchrt - obrazy

23.6.2001 - 22.7.2001

Muzeum lidových staveb v Kouřimi

Boží muka a kříže. Drobné sakrální objekty venkova v barevné fotografii

Josefa Eimana

1.5.2001 - 29.7.2001

Králíky

Městské muzeum

Žáci ZUŠ vystavují

květen - červen 2001

Kralupy nad Vltavou

Městské muzeum

Jiří Corvin - obrazy

31.5.2001 - 5.8.2001

Krásná Lípá

Muzeum Českého Švýcarska

Zapomenutí skladatelé Šluknovského výběžku

1.5.2001 - 30.9.2001

Kravaře ve Slezsku

Zámecké muzeum

Pravěké a středověké osídlení Velkých

Hoštic (okr. Opava)

květen - říjen 2001

Grafika Dušana Urbánka

květen - říjen 2001

Kroměříž

Muzeum Kroměřížska

X. trienále umělecké knižní vazby

26.5.2001 - 19.8.2001

Platanový háj v Pozámecké zahradě, skleník Květné zahrady

Putování Miloslava Fekara

26.4.2001 - 6.10.2001

Kutná Hora

Galerie Felixe Jeneweina města

Kutné Hory

Miroslav Štolfa - obrazy

9.5.2001 - 30.6.2001

Nová výstavní síň „Galerie Roberta Guttmanna“

Židovské muzeum dosud nikdy – s výjimkou let 1945 až 1948 – nemělo vlastní výstavní prostor pro prezentaci krátkodobých tematických výstav. Tento nedostatek byl již dlouhou dobu velmi citelný a narušoval samostatnou činnost muzea, které nemohlo průběžně prezentovat výsledky své odborné badatelské, výzkumné i restaurátorské činnosti a seznamovat tak veřejnost postupně se širšími ukázkami jednotlivých kolekcí svých sbírek. K tomuto účelu sloužila dosud zinní modlitebna v prvním patře Španělské synagogy, která má však obtížně regulovatelné klimatické podmínky, nevhodné pro prezentaci většiny citlivějších materiálů (nyní se zde plánuje zřízení stále expozice ze sbírky synagogálního stříbra).

Nově zřízená galerie je výstavní prostor o rozloze více než 80 m², který splňuje veškeré požadavky na moderní prezentaci uměleckých a muzejních sbírek. Galerie je umístěna v přízemí na severovýchodní straně nového komplexu Židovského muzea, kvalitní regulovatelné zastínění oken a vstup přes dvojí zádveř zabraňují přímému vlivu vnějšího prostředí a umožňují udržení stabilních klimatických podmínek galerie která může být použita i pro prezentaci nejcitlivějších materiálů (pergamén, staré tisky, historický textil). Kvalitní nízkenergetické osvětlení s možností nastavení intenzity i úhlu nasvícení umožňuje prezentaci historických materiálů, extrémně citlivých na světelné záření. Bezpečnostní závěsová lišta po celém obvodu stěn prostoru umožňuje snadnou, bezpečnou a esteticky vyhovující prezentaci obrazových výstav.

Otevření nové galerie pro krátkodobé tematické výstavy je proto dlouho očekávanou událostí. Protože v posledních desetiletích vykazuje nejvýznamnější přírůstky obrazová sbírka Židovského muzea, bude

nová galerie určena především pro obrazové výstavy z této sbírky, která byla dosud prezentována jen ve velmi omezeném rozsahu. Výstavy se podle profilu sbírky budou zaměřovat především na domácí židovské umělce konce 19. a první poloviny 20. století, současně však je cílem galerie prezentovat také poválečné a zejména současné moderní umění.

Galerie byla pojmenována po známém pražském naivním malíři Robertu Guttmannovi, jehož výstavou svoji činnost zahajuje. Bude tak připomínat jeho jméno současné generaci a svým zaměřením mladým umělcům pomáhat v hledání originálního a původního uměleckého projevu. Nebude se však vyhýbat ani výstavám historickým, dokumentujícím zejména podíl židovských umělců v různých oblastech českého kulturního života. Výstavní síň bude vzhledem ke stále se měnícím zahraničním návštěvníkům pořádat čtyři až pět výstav do roka. Do příštích let je zde plánována řada výstav českých židovských umělců od Emila Orlika až po Alfreda Justitze, Jiřího Karse nebo Bedřicha Feigla a řadu dalších méně známých jmen.

V roce 2001 a budete mít možnost v Galerii Roberta Guttmanna navštívit následující výstavy: Robert Guttmann, malíř a turista z Prahy (duben–srpen) Navrácené obrazy - výstava restituovaných obrazů ze sbírek Národní galerie v Praze (srpen–prosinec)

Na rok 2002 se připravují výstavy: Robert Horwitz – kresby (leden–duben), Benjamin Levy (duben–květen), Adolf Kohn (červen–srpen), Wilfried Prager (září–prosinec).

Galerie je otevřena denně od 10,00 do 17,00 hod, v létě do 18,00 hod., kromě sobot a židovských svátků. Vstupné do galerie činí 30,- Kč, studenti, vojsko a důchodci 15,- Kč.

– dle zaslaných materiálů

Židovské muzeum v Praze prosí o spolupráci při dokumentaci judaik

Vážení kolegové, počátkem letošního roku jsme si dovolili obrátit se na Vás s následující prosbou o spolupráci. Židovské muzeum v Praze spravuje téměř úplnou sbírku judaik, která se nacházela v polovině 20. století na území Čech a Moravy. Tato skutečnost byla způsobena především vyhazovací politikou německých okupačních úřadů, které během první poloviny čtyřicátých let krok za krokem likvidovaly jednotlivé židovské obce,

deportovaly jejich členy do koncentračních táborů a svázely jejich majetek do Prahy. Zde byly předměty kulturní hodnoty zařazeny do sbírek válečného tzv. Ústředního židovského muzea. Sběrka dnešního muzea, unikátní svým rozsahem a celistvostí své výpovědi, přitahuje přirozeně pozornost badatelů z celého světa, kteří se židovskou historií v Čechách a na Moravě zabývají.

Ve snaze vyjít badatelům vstříc a systematizovat co nejdůklad-

něji podklady pro studium této tématiky si Židovské muzeum v Praze stanovilo za cíl sestavit dokumentaci, která by zahrнула také další česká a moravská judaika, která se v době Protektorátu podařilo uchránit před loupežící okupačními úřady. Lze předpokládat, že část těchto předmětů našla během let svou cestu i do sbírek muzeí v Čechách a na Moravě.

Byli bychom Vám velmi vděční za pomoc při zpracování tohoto projektu. V jeho první etapě bychom rádi získali přehled o tom, kde všude lze dnes v českých a moravských muzeích judaika najít. Nacházejí-li se proto ve Vašich sbírkách předměty, jejichž použití přímo souvisí s židovskou kulturou a náboženstvím, které patřily židovským majitelům nebo pocházejí od židovských autorů, prosíme o laskavé zaslání jejich popisu a případně dalších informací. V další fázi tohoto projektu bychom byli rádi, kdyby tyto našim kurátorům umožněno bylo předměty zdokumentovat.

Děkujeme všem kolegům a pracovníkům institucí, od kterých jsme již obdrželi odpověď. Jsou to: Uměleckoprůmyslové muzeum v Pra-

ze; Okresní vlastivědné muzeum Šumperk; Okresní muzeum Kladno; Jihomoravské muzeum ve Znojme; Národní technické muzeum v Praze; knihovna Národního muzea v Praze; Západoomoravské muzeum v Třebíči; Muzeum Beskyd Frýdek-Místek; Okresní muzeum Mladá Boleslav (pobočka Ml. Boleslav, Benátky nad Jizerou, Bělá pod Bezdězem); Muzeum jihovýchodní Moravy ve Zlíně; Muzeum Blansko; Muzeum dr. Bohuslava Horáka, Rokycany; Městské muzeum v Březnici; Vlastivědné muzeum v Olomouci; Muzeum Prostějovska v Prostějově.

Za veškeré Vaše další informace a podněty Vám předem velmi děkujeme. Korespondenci můžete zasílat na adresu: Židovské muzeum v Praze, dokumentace sbírkového oddělení, U Staré školy 1,3, 110 01 Praha 1, nebo elektronickou poštou na adresu: hana.koprivova@jewishmuseum.cz, nebo faxem na číslo 02/2481 9458 – k rukám Hany Koprivové.

Děkujeme za spolupráci.

PhDr. Eva Kosáková,
vedoucí sbírkového oddělení

II. sympozium Jenewein - Kutná Hora
1.8.2001 - 31.8.2001

Galerie Felixe Jeneweina - Vlašský dvůr
Felix Jenewein - ze sbírek Galerie FJ
4.7.2001 - 26.8.2001

Okresní muzeum

J. a A. Votrubovi - sklo
5.7.2001 - 2.9.2001

Kamenný dům

K historii Kamenného domu
1.4.2001 - 31.10.2001

Tylův dům

Království našich kuchařek
12.7.2001 - 1.9.2001

Kuželov

Větrný mlýn Kuželov

Horňácké slavnosti
27.7.2001 - 29.7.2001

Kyjov

Vlastivědné muzeum Kyjov

Vitráže Evženie Červenkové
16.7.2001 - 2.9.2001

Lanškroun

Městské muzeum

Brána muzea otevřená - výstava
k soutěži Lanškroun historický II.
9.6.2001 - 26.8.2001

Zdeněk Kolářský - medaile
9.6.2001 - 26.8.2001

Liberec

Severočeské muzeum

Na hraně: České sklo a plakáty
z let 1957-1970
22.5.2001 - 8.7.2001

Oldřich Škácha - Moji drazí samozvanci
7.6.2001 - 17.7.2001

Petr Kavan - Rozmluvy s kamenem
22.6.2001 - 26.8.2001

Přemysl Omrť - Oheň výhně a dýmky
17.7.2001 - 2.9.2001

Litoměřice

Okresní vlastivědné muzeum

Nová stálá expozice: Vikárka -
Máchova světnička
"Umíme si hrát ..." 3. ročník
sběratelské výstavy - Hračky a modely
5.6.2001 - 12.8.2001

Portrét 18. a 19. století
21.8.2001 - 7.10.2001

Litomyšl

Dům U Rytířů

Výstava partnerského města Roden
(Holandsko)

červen - červenec 2001

Vladimír Vích - obrazy
červenec 2001

Eva Brodská - tapiserie
srpen - září 2001

Muzeum a galerie Litomyšl

Židé v Litomyšli

21.4.2001 - 9.9.2001

Příroda Litomyšlska

21.4.2001 - 30.9.2001

Galerie na dvorečku - sochařská díla
květen - září 2001

Zámek

Stanislav Podhrázký - obrazy
červenec - srpen 2001

Semináře a konference

Seminář „Šťastná hodina IV“

Hermeticky motivovaný zájem o staroegyptská mysteria v literatuře
evropského romantismu

Montánní činnost v česko-německém pohraničí očima Novalisova
„magického idealismu“

V letošním roce uplynulo 200 let od smrti významného německého básníka **Novalise**, vlastním jménem Friedricha von Hardenberg (1772-1801). Když jsme minulý rok na semináři Šťastná hodina III v Kutné Hoře podnikli sestup do stoly Čtrnácti svatých pomocníků, zanechal tento „iniciační“ zážitek ve většině z těch, kdo se zúčastnili, hluboký prožitek a touhu, aby i příští seminář Šťastná hodina byl spojen s „ponořením do podzemí“. A tu se nabídl v postavě básníka, ale také „důlního experta“ Novalise, možnost skloubit tradiční orientaci seminářů Šťastná hodina na esoterismus s oním přáním „sestupu do podzemí“.

Vlivem známých dějinných skutečností spjatých se 20. stoletím se německý romantismus poněkud vytratil z povědomí české kulturní veřejnosti. Nechceme suplovat činnost akademických kulturních institucí – pořádání našich seminářů vychá-

zí z tradice „ušlechtilého diletantismu“, ke kterému se hlásíme jako k důležitému, byť opomíjenému či komolenému článku kulturního života. Tak jako na předchozích seminářích Šťastná hodina, chceme se i tentokrát věnovat tématům zdánlivě nesusoudným. Letos by jimi měly být především egyptský esoterismus a důlní tradice na obou stranách českých pohraničních hor. Svým skromným dílem chceme také přispět k obnově kulturních vazeb, které zde byly do doby, než byly násilně zprerušeny. Mohli bychom říci, že jsme si proto jako místo našeho setkání zvolili známý zámek v českém pohraničí, který v nedávné době prošel velkolepou rekonstrukcí, kdyby tomu nebylo tak, že ono místo si možná zvolilo nás. Proto i tak jako v minulosti bude neodmyslitelným tématem i genius loci místa, ve kterém seminář proběhne.

PROGRAM:

18. 10. 2001

– 10.00 zahájení

– Jean Terrasson a jeho román Sethos jako inspirační zdroj romantického zájmu o staroegyptská mysteria (T. Vondrovic)

Rodný byt Bedřicha Smetany
Smetanova Litomyšl
červen-říjen 2001

Lomnice nad Popelkou
Městské muzeum a galerie
Drahé kameny a minerály
10.6.2001 - 7.8.2001

Louny

Galerie Benedikta Rejta
Vladislav Mirvald
od 3.8.2001

Okresní muzeum
Dům Sokolů z Mor
Obrazy P. Brátky
2.7.2001 - 29.7.2001
Mluvící koláže
30.7.2001 - 9.9.2001
Pivovarská 189
Paní Zlata
11.6.2001 - 16.9.2001

**Mariánská Týnice -
Kralovice**

**Muzeum a galerie severního
Plzeňska**
Z historie pošt na severním Plzeňsku
16.5.2001 - 8.7.2001
Severní Plzeňsko v době baroka
12.7.2001 - 2.9.2001

Mělník

Okresní muzeum
Středověk je, když ...
7.6.2001 - 1.7.2001
Výstava UVU - sdružení výtvarných
umělců a teoretiků Ostrava
červenec 2001
Malé Antily
srpen 2001
Amorosi respiri musicali - hudební
dvorské dvoření v renesanční Praze:
soubor Ritornello
7.8.2001

Mikulov na Moravě
Regionální muzeum

Nová instalace expozice: Tradiční
vinařství, sklep s obřím sudem
... vlastně malý zázrak. Živůtky,
spodničky a další kousky oděvu
1.4.2001 - 30.10.2001
Vzhůru na cesty
12.5.2001 - 30.10.2001
Zaváté stopy (Židovští autoři z Moravy)
24.5.2001 - 30.8.2001
Krajina mého města
červen - říjen 2001
Wiener Kunstschule
16.6.2001 - 30.6.2001
Museum mathematici. Staré vědecké
přístroje z piaristického gymnázia
od 23.6.2001 do srpna 2001
Kytarový festival
1.7.2001 - 8.7.2001
Michaela Trizuljaková-Klimanová
14.7.2001 - 18.8.2001
Dílna 2001. 8. ročník mikulovského
symposia
14.7.2001 - 18.8.2001
Synagoga
Židovští, německy píšící autoři
z Moravy
24.5.2001 - 18.9.2001

- Ukázky z románu Sethos
- Novalis a jeho literární odkaz (I. Chmelař)
- 12.30 - 14.00 oběd
- Inspirace starým Egyptem ve svobodném zednářství 18. století (L. Antonín)
- Řád Memphis - Misraim (B. Janeš)
- Hieroglyfomanie a emblematika (L. Konečný)
- Staroegyptská témata v moderním českém hermetismu (A. Krejčík)

19. 10. 2001

- 9.00 výlet na Komorní Hůrku (tato vyhaslá sopka se stala předmětem první osvícenské vědecké diskuse v Čechách: František Josef hrabě Kinský ze Vchynic, Ignác šlechtic Born a Johann Wolfgang Goethe)
- 12.00 - 13.00 oběd
- od 14.30: Egyptologické památky na území západních Čech, prohlídka egyptských sbírek kancléře Metternicha (P. Varazdin)
- Karl Huss, chebský kat, přítel J. W. Goetha a první kustod zámeckých sbírek v Čechách (M. Říha)
- Proměny permoníků v průběhu staletí (O. Hrabánek)
- Caspar David Friedrich, malíř „tragična v krajině“ (I. Purš)

Přihláška účastníka semináře Šťastná hodina IV

Kynžvart 18. a 19. října 2001

Jméno a příjmení _____

Adresa _____

Telefon _____

Přejete si vystoupit s příspěvkem? ANO NE

Název a předpokládaná délka příspěvku _____

Zajistit ubytování na noc z 18. na 19. října ANO NE

Pro potřeby zahraničních účastníků prosíme do 30. září o zaslání stručného souhrnu hlavních myšlenek vašeho příspěvku (německy nebo česky).

Cena ubytování v chatách přibližně 250,- Kč. Konferenční poplatek 80,-Kč.

Přihlášky zasílejte **do 10. července** na adresu: PhDr. L. Antonín, Národní muzeum, Václavské náměstí 68, 115 79 Praha 1; tel.: 02/24497308



České hračky na počátku tisíciletí

Okresní muzeum v Klatovech pořádá ve dnech **7. - 9. listopadu 2001** již třetí seminář pro etnografy, sběratele, výtvarníky, výrobce, pedagogy a další zájemce o hračkářský obor. Letošní seminář chtějí pořadatelé věnovat představení a prezentaci hračkářských sbírek, ať již muzejních či soukromých. Prostor samozřejmě bude dán i dalším pří-

spěvkům v některém bloku jednání, nebo v diskusních částech. V záměru pořadatelů je také exkurze do soukromého muzea hraček v Kašperských Horách.

V případě zájmu zasílejte předběžnou přihlášku do 15. července 2001.

Luboš Smolík

Předběžná přihláška

**Okresní muzeum v Klatovech
Hostašova 1, 339 01 Klatovy**

Klatovy 7. - 9. 11. 2001

Jméno, příjmení, titul: _____

Vysílající organizace: _____

Adresa: _____

Telefon, fax: _____

Mám zájem vystoupit s příspěvkem na téma: _____

Místo, datum: _____

Podpis: _____

Téma

Muzeologie: studium pro praxi nebo pro teorii

Vážené kolegyně, vážení kolegové,

od tohoto čísla Vám budeme přinášet příspěvky na různá diskusní témata, uvedená v předchozím čísle Věstníku. Ale protože nic nejde tak, jak člověk předpokládá, „sešel“ se nám zatím příspěvek pouze jeden... Nicméně doufáme, že se ve vašich řadách najdou další, kteří se do naší diskuse zapojí. (fa)

Muzejníci, muzeologové, muzea a muzeologie

Čtyři různá slova se stejným základem – muzeum, muzeologie, muzejník, muzeolog. Začneme-li si s nimi hrát a různě je skládat vedle sebe, pod sebe, přehazovat si je, přiřazovat různé spojky a předložky, získáme tolik různých významů, smyslů, dvojsmyslů i nesmyslů, že se možná budeme divit. Velká část takto získaných spojení však vyvolává asociace, které jsou pro reálně existující situaci našeho muzejnictví a vzájemného vztahu této profese s její teorií dost nelichotivé. Takoví muzejníci bez muzeí nebo muzea bez muzejníků, směšná, ale ještě nedávno vcelku reálná existenční hrozba, někde i skutečnost. A jak je to se vztahem muzejníků a muzeologů? Potřebují se či ne? Potřebují muzea a odborníci v nich pracující muzeologii či ne? Řečnická otázka. Přemýšlivý člověk by měl odpovědět samozřejmě, potřebujeme svou teoretickou základnu. Potřebujeme teorii, která se sice chozením po nevyšlapaných cestíčkách může občas i zmýlit, ale tím nám umožní se těm slepým do určité míry vyhnout, teorii, která bude předjímat náš vývoj, která vnese nové kvality do naší práce. Na druhé straně jiná řečnická otázka. Potřebují muzeologové muzea a muzejníky či ne? Směšné, jak by mohla existovat teorie bez vztahu k životu, jenom tak sama pro sebe?

Dojde-li však k výměně názorů mezi muzejníky a muzeology zjistíme, že řečnické otázky vůbec nejsou řečnické, ale víceméně odpovídají existujícímu nedobrému stavu. Existující vzájemný despekt je u obou, které by se vzájemně měly podporovat a obohacovat, v zemi s dlouhou a bohatou tradicí muzejnictví i muzeologie, těžko pochopitelný. Muzejníci z velké části chápou muzeologii jako něco zcela nepotřebného, jako samoučelnou teorii k ničemu. Muzeologové jim chápání muzeologie jako potřebné vědy nijak neusnadňují, a to nejen planými projevy na odborných seminářích a konferencích, přijdou-li tam vůbec. Je problém získat si respekt odborné veřejnosti, pokud se absolutně studia např. historie v kombinaci s muzeologií svými znalostmi a přístupem nijak neliší od absolventa studia historie bez muzeologie a dokonce v praxi selhává. Marně bude

katedrový muzeolog vysvětlovat, že žádná škola praxi nenaučí. To je jistě pravda, ale je také pravda, že jakákoliv škola musí naučit alespoň základy řemesla, aby měl pak student teorie vstřebávané v průběhu studií na čem stavět a aby je také později mohl uplatnit. Naopak zase těžko si muzejník pracovník získá respekt teoretiků, pokud není schopen zajistit studentům kvalitní praxi a ukázat jim muzejní práci ve všech barvách. Co si budeme namalovat, málokteré muzeum je kvalitní praxi pro studenty schopno zajistit, spíše si odpovědný pracovník s takto získanou levnou pracovní silou moc neví rady.

Možná by nebylo od věci položit si otázku, jaký by měl muzejník pracovník a muzeolog vlastně být? Co by měl umět? Mají vůbec na jedné straně muzea a na druhé straně katedry muzeologie v těchto věcech jasno? Vědí vůbec vzájemně s čím se potýkají a sledují vzájemně svůj vývoj? Co si mohou vzájemně nabídnout? Velmi by muzeologii i muzeím prospělo, kdyby se tyto záležitosti ujasnily, byť ne jednou jednoduchou větou. Je jasné, že bude nějakou dobu trvat, než ke kýženému souladu dojde. K tomu je však třeba vzájemná komunikace. Ta je zatím poměrně chudá.

Prostor diskusím na zmíněná témata by mohla dát v prosinci 2000 založená oborová komise muzeologie při AMG, ale zatím nejsou viditelné známky jejího života. V běžně dostupném tisku, jako je např. Věstník AMG se zatím přes veškerou snahu provokovat diskuse nedaří. Uzavřu svou poznámku tedy poslední otázkou. Začne se něco hýbat ve státních vodách muzejně – muzeologických?

Irena Chovančíková



Mladá Boleslav

Okresní muzeum

Oděvní doplňky

7.6.2001 - 2.9.2001

Mnichovo Hradiště

Městské muzeum

Josef Marek - obrazy a kresby
/ Josef Brož - básnické dílo

26.4.2001 - 30.6.2001

Keramické bytosti Hany Antošové,
tapiserie Marie Tomášové a fotografie
Vladislava Krédla
červenec - září 2001

Moravský Krumlov

Městské muzeum

Výstava místních škol

červen - červenec 2001

Most

Okresní muzeum

Nová stálá expozice: Příroda
severozápadních Čech II (od 19.
června 2001) - Geologická minulost
Mostecka

Skauting na Mostecku

24.4.2001 - 1.7.2001

Bronzový věk v Podkrušnohoří

16.5.2001 - 30.9.2001

Zmizelé domovy - 31 zaniklých obcí
v okrese Most

29.5.2001 - 29.7.2001

Náchod

Okresní muzeum

Archeologie hrou

květen - červen 2001

Eva Kučerová - fotografie
červen 2001

Karel Šafář - obrazy a kresby
s národopisnou tematikou
červenec - srpen 2001

Nejdek

Národopisné muzeum v Nejdku

Půvab rukavic

od 7.6.2001 do srpna 2001

Nepomuk

Městské muzeum a galerie

Keramika a kachle

8.6.2001 - 8.7.2001

Netolice

Muzeum JUDr. Otakara Kudrny

Václav Hraba - národní parky v grafice
7.6.2001 - 31.8.2001

Jan Nusko - Jak se žehlivalo

červen - srpen 2001

Paličkovaná krajka Gabriely Tůmové
červenec - srpen 2001

Nová Paka

Městské muzeum

Cyril Bouda - grafika a ilustrace

ze sbírek muzea

22.6.2001 - 16.9.2001

Nové Město na Moravě

Horácká galerie v Novém Městě na
Moravě

Jaroslav Válek - kovaná plastika

17.5.2001 - 26.8.2001

Ladislav Martínek (1926-1987) -
z umělcova odkazu Horácké galerii
3.7.2001 - 2.9.2001

Horácké muzeum

*Výstava Základní umělecké školy
červen 2001*

*Z depozitářů Horáckého muzea
červenec - říjen 2001*

Nové Město nad Metují

Městské muzeum

*Z díla Miloslava Hégra - výběr obrazů
červenec - srpen 2001*

Nové Strašecí

Městské muzeum

*Sbírka pohledů Vladimíra Brunnera
31.5.2001 - 8.7.2001*

Nový Bor

Sklářské muzeum

*Sklářské podnikání v oblasti
Nového Boru 1880-1930
22.6.2001 - 9.9.2001*

Nový Hrozenkov

Památník Antonína Strnadla

*Ing. arch. Jaroslav Kopecký -
architektura a Valašsko v obrazech
2.6.2001 - 31.7.2001*

*Dřevořezby Josefa Michalčáka,
mistra Lidové umělecké výroby
7.7.2001 - 30.9.2001*

*Jiřina Hartingerová - obrazy a grafika
4.8.2001 - 30.9.2001*

Nový Jičín

Okresní vlastivědné muzeum

*Proměny jantarové stezky
od 16.5.2001*

Nymburk

Vlastivědné muzeum Nymburk

*Obchod a reklama před sto lety
18.6.2001 - 9.9.2001*

Olomouc

Vlastivědné muzeum v Olomouci

*Jak se učilo za první republiky
17.5.2001 - 29.7.2001*

*Vlaky, vláčky, koleje
7.6.2001 - 8.7.2001*

*Polský křišťál
30.6.2001 - 26.8.2001*

*Kréta
2.8.2001 - 7.10.2001*

Opava

Památník Petra Bezruče

*Narodil se před 100 lety
duben - červen 2001*

Výstavní budova SZMO

*Deset let Slezské univerzity v Opavě
duben - červenec 2001*

*100. výročí Zemského archivu v Opavě
23.5.2001 - 1.7.2001*

*Arnošt Pustka - fotografie
červenec - srpen 2001*

Orlová

Výstavní síň Muzea Těšínska

*Cestou necestou
do 21.10.2001*

Ostrava

Ostravské muzeum

*Václav Havel - Dopisy Olze
1.6.2001 - 8.7.2001*

*Meč - symbol moci, cti a odvahy
7.6.2001 - 2.9.2001*

Nové stálé expozice

**Nově upravená a rozšířená expozice Židovského muzea
v Praze v Maiselově synagoze**

Dějiny Židů v Čechách a na Moravě

Část I. - Od počátku osídlení do počátku emancipace (10. - 18. století)

Dne 19. dubna 2001 otevřelo Židovské muzeum v Praze v Maiselově synagoze v Praze 1 pro veřejnost upravenou a rozšířenou expozici nazvanou „Dějiny Židů v Čechách a na Moravě“, část I. - od počátku osídlení do počátku emancipace. Výstava nabízí průřez dějinami Židů v českých zemích od 10. století do konce 18. století a nahrazuje původní expozici, která zde existovala šest let a zhlédly ji statisíce návštěvníků z celého světa.

Výstava se nachází v přízemí synagogy a je členěna tématicky podle jednotlivých aspektů židovského života v Čechách a na Moravě, jako jsou právní postavení, formy osídlení, zobrazení Židů, profesní složení, samospráva, písemnictví, duchovní život s jeho významnými postavami, duchovní útlak, vzdělanost, pronásledování a diskriminace, slavnostní průvody, mesianismus. Uvnitř těchto tématických okruhů jsou zvýrazněny odlišnosti regionální a časové. Takové členění odpovídá vnitřnímu napětí v dějinách židovské existence v zemích Koruny české. Židé byli na jedné straně po staletí neodmyslitelnou částí obrazu českých a moravských měst a jejich hospodářského života a na straně druhé tvořili zcela uzavřenou komunitu s vlastním nejenom náboženským, ale také kulturním a sociálním životem. Rekonstrukcí dobových souvislostí umožňuje výstava návštěvníkům zpětně nahlédnout do vnitřních struktur židovské komunity a pochopit tak celistvost obrazu společnosti, která zůstala před očima současných ukryta.

Nová expozice se od předchozí zásadně neliší počtem a charakterem vybraných sbírkových předmětů, ale vyznačuje se ojedinělým zastoupením nejstarších a dosud nevystavovaných materiálů ze sbírek nejen Židovského muzea v Praze, ale i jiných institucí. Je obohacena o ukázky prací židovských zlatníků, ale mezi zajímavostí patří také dlužní úpis, jehož ručitelem byl Jan Žižka z Trocnova či erbovní listina Jakoba Basseviho, prvního Žida povýšeného do šlechtického stavu. Za zmínku stojí denáry z 10. a 11. století, o nichž se předpokládá, že se na jejich dražbě podíleli židovští mincmistři. Z kolekce synagogálního stříbra je třeba vyzdvihnout levitskou soupravu z Pinkasovy synagogy, zhotovenou roku 1702, kterou návštěvník nalezne

ve vitríně uprostřed hlavní lodi. Ve vitrínách mezi sloupy jsou vystaveny české a moravské synagogální opony z 17. a 18. století. Dva nejčinnější exponáty expozice - opona rodiny Perlstickerů a opona Mordechaje Maisela (obě z konce 16. století) - jsou umístěny ve vyvýšeném prostoru při svatostánku.

Nová expozice je nesporně bohatší o dokumenty listinného charakteru: jedinečné doklady významně související s životem místních Židů, překlady textů dokreslující dobovou atmosféru, mapy. Působivé jsou kopie dokumentů a vyobrazení, které objasňují různé formy diskriminace Židů a ilustrují antisemitské stereotypy. Tradiční židovskou vzdělanost představují díla významných židovských učenců jejichž působení je spjato s českými zeměmi od 12. do 18. století. Představují se zde mj. rabíni Jicchak ben Moše z Vídne, Avigdor Kara, Jehuda Leva ben Becalel - Maharal (vysoký rabi Löw), David Oppenheim a Jechezkel Landau. Dále historik a astronom David Gans, polyhistor Josef Šelomo Delmedigo, lékař Jissachar Beer Teller či bankéř Mordechaj Maisel.

Význačné místo zaujímají umělecké předměty spojené s vynikajícími osobnostmi - především zlatcený stříbrný pohár, který podle tradice patřil rabimu Löwovi a rovněž zlatcená stříbrná koruna na Tóru vyrobená roku 1783 Ondřejem Dejlem a darovaná rabínem Jechezkelem Landauem Staronové synagoze.

Koncem roku 2001 bude v rámci expozice slavnostně otevřen speciálně klimatizovaný prostor, ve kterém budou umístěny dva z nejstarších textilních předmětů uložených v Židovském muzeu v Praze - roucho a prapor jednoho z předních stoupců mesiánského hnutí, Šelomo Molcha, z doby kolem roku 1530. Návštěvníky zaujme především ta skutečnost, že v nové expozici je možno vidět vyobrazení nejrůznějších předmětů důležitých pro nejstarší židovské dějiny u nás, s nimiž se dosud širší veřejnost neměla možnost seznámit.

Kurátorem výstavy je PhDr. Alexandr Putík.

Výstava je otevřena denně od 9 do 18 hodin, kromě sobot a židovských svátků.

- dle zaslaných materiálů

Pozvánka na výstavu

Baroko a zbožnost

Okresní vlastivědné muzeum v Šumperku
17. května – 15. července 2001

„Baroko a zbožnost na severozápadní Moravě“ je název výstavy, kterou připravilo Okresní vlastivědné muzeum v Šumperku do komorního prostředí Hollarovy galerie. Fotografie barokních kostelů, kaplí, soch, božích muk a kapliček připomínají nakořlík baroko poznávalo krajinu a vytvářejí rámec vystavovaným plastikám a obrazům dokumentujícím vybavení vesnických kostelů a kaplí, zvláště od druhé poloviny 18. století, kdy lidové vrstvy a z nich vzeší umělci přijali za své barokní umělecké formy a užívali je spolu s dalšími výrazovými prostředky ještě dlouho v 19. století.

V úvodní části výstavy je na mapách demonstrován vývoj církevní správy na severozápadní Moravě v 17. a 18. století, přinášející přehled o rozsahu děkanátů a farních obvodů v jednotlivých obdobích a informující o umístění farních a filiálních kostelů, kaplí i pozdějších lokálních kaplanství. Soubor plastik světců a světic spolu s obrazy s náboženskou tematikou po letech odpočinku v depozitáři muzea potěší návštěvníka ve dvou výtvarně zpracovaných celcích, v „kapli“ a „farním depozitáři“. Fotografie kostelů, kaplí, kapliček a božích muk přenášejí naši pozornost do krajiny, za hranice výstavního prostoru Hollarovy galerie, a umožňují nám vnímat charakteristické výrazové prostředky barokní architektury.

Barokní doba milující okázalé církevní slavnosti, procesí a poutě vytvořila také barokní životní styl, jehož neodmyslitelnou součástí byly

právě vzpomínuté poutě tolik oblíbené mezi prostým lidem. Ze stánků kramářů putovaly z poutních míst do vesnických chalup růžence, krucifixy, obrázky svatých, zpěvníčky, golgoty, modlitební knížky a další předměty, které ozdobily sakrální koutek v jizbě. Vystavované předměty z prodejních pultů nacházející uplatnění v náboženské praxi lidových vrstev upomínají na slavná poutní místa ještě i v době, kdy barokní kultura již odezněla, avšak zanechala po sobě stopy v tvorbě a životě lidu. Pohled do selské jizby dokresluje atmosféru období, které svou kulturou dokáže oslovit i současného člověka.

Okrajová oblast, jakou severozápadní Morava bezesporu je, neoplývá takovým kulturním bohatstvím jako centrální oblasti země, přesto i zde najdeme hodnotná průčelí kostelů, působivé interiéry, cenné plastiky a obrazy. Kvalitativní hledisko uplatněné při koncipování výstavy dovolilo vybrat předměty vytvořené rukou renomovaných umělců i předměty vzešlé z dílen lidových tvůrců. Rozmanitost sakrální architektury regionu je prezentována na vybraných typických i umělecky hodnotných stavbách raného a především vrcholného baroka a rokoka. Muzejní sbírka devocionální umožňuje přiblížit význam poutí v životě lidových vrstev a dokresluje zbožnost tehdejších lidí.

K výstavě byl zpracován výukový program „Poznávejme baroko“ pro žáky druhého stupně základních škol.

– dle zaslaných materiálů

Život v barokní Praze

Muzeum hlavního města Prahy a Archiv hlavního města Prahy –
Clam-Gallasův palác, Husova 20
24. května – 29. září 2001

Výstava Život v barokní Praze se jako doprovodná akce projektu Sláva barokní Čechie uskuteční ve dnech 24.5. - 29.9. 2001 v nově upravených prostorách Clam-Gallasova paláce na Starém Městě. Jejimi pořadatelé jsou Muzeum hlavního města Prahy a Archiv hlavního města Prahy a jedná se již o třetí společný projekt v posledních čtyřech letech. Výstavou chtějí obě instituce přispět k současnému trendu oprošťování historického vědomí i povědomí od zažitých stereotypů a černobílého vidění.

Projekt má kulturněhistorické zaměření a soustředí se na reflexi života a smrti obyvatel barokní Prahy.

Je chloubou obou institucí, že na této výstavě (a stejně tak i formou reprodukcí v jejím katalogu) mohou představit veřejnosti řadu exponátů, které byly dosud ukryty ve tmě depozitářů. Přestože Muzeum hlavního města Prahy otevřelo ve své budově před necelým rokem novou reprezentativní stálou expozici Barokní Praha, představí nyní na výstavě v Clam-Gallasově paláci další skvosty z období pražského baroka. Budou dokumentovat život obyvatel Prahy v časovém období vymezeném bitvou na Bílé hoře roku 1620 a sjednocením pražských měst pod jednotnou správou v roce 1784. Prezentace listinného

Ostrov nad Ohří

Letohrádek Ostrov - pobočka
Galerie umění Karlovy Vary
Jan Samec - malba, kresba
červen - srpen 2001

*Bilance II. - Česká grafická tvorba
2. poloviny 20. století
červenec - srpen 2001*

Pacov

Městské muzeum Antonína Sovy
v Pacově

VIII. prodejní výstava
červenec - srpen 2001

Kostel sv. Václava

Zdeněk Vonásek - obrazy, kresby
a fotografie
červenec - září 2001

Pardubice

Východočeské muzeum

Jetony a početní peníze
24.5.2001 - 2.9.2001

Jaromír Rybák - imaginativní krajiny
a tvorové Bestiáře
21.6.2001 - 2.9.2001

Hrady, zámky a historická architektura
15.7.2001 - 30.9.2001

Petřvald u Karviné

Technické muzeum

Tajemství času
do 30.4.2002

Písek

Prácheňské muzeum v Písku

Práce studentů i vyučujících ze
Soukromé střední výtvarné školy
8.6.2001 - 29.7.2001

Galerie PM

Jiří Řeřicha - obrazy; Jiří Prachař -
sochy

2.6.2001 - 1.7.2001

Ze šatníku našich prababiček

červenec - srpen 2001

Kestřany u Písku

Rýžování zlata na Otavě
4.8.2001

Pízeň

Národopisné muzeum

Koření na každé bolení
a pro dobrou chuť
5.5.2001 - 26.8.2001

Pivovarské muzeum

Ema Srncová - obrazy
květen - červen 2001

Iva Hüttnerová - obrazy
červenec - srpen 2001

Západočeské muzeum v Plzni

Nová stálá expozice: od 31.5.2001
zpřístupněna expozice ANTIKA
v Jubilejním sále hlavní budovy muzea
Tisíc let české mince
24.11.2000 - 16.9.2001

Vstupní prostory ČSOB, a. s., Americká 60
*Československá papírová platidla
1919-1992*

od 18.4.2001 do července 2001

Počátky

Městské muzeum

Výstavní sály muzea, Na Hradbách 30
Obrázky z Indie
květen - červen 2001

Jiří Mádl - obrazy
červenec - srpen 2001

Poděbrady

Polabské muzeum

Zastavení času - restaurování sbírek
muzea za poslední desetiletí
2.5.2001 - 31.7.2001

Pohansko u Břeclavi

Městské muzeum a galerie Břeclav

Lovecké trofeje

21.4.2001 - 29.7.2001

Pohansko ve výtvarném projevu

12.8.2001 - 31.10.2001

Police nad Metují

Muzeum města Police nad Metují

Jiří Samek - grafika

červen - září 2001

Polička

Muzeum kuriozit a fotografií

Krajky a krabičky naší babičky

1.6.2001 - 1.9.2001

Polná

Muzeum Polná

75 let loutkového divadla v Polné

květen - září 2001

Z prádelníků našich babiček

květen - září 2001

Prace u Brna

Památník Mohyla míru

Napoleonské války a české země

od 11.4.2001 do roku 2004

Praha 1

České muzeum výtvarných umění

O lidech

27.6.2001 - 2.9.2001

České muzeum výtvarných umění -

Dům u Černé Matky Boží

Objekt, objekt ...

31.5.2001 - 26.8.2001

Galerie Křižovníků - Klášter

Rytířského řádu křižovníků

s červenou hvězdou

Deset století architektury: Prohlídka

kostela sv. Františka z Assisi

5.4.2001 - 31.10.2001

Muzeum hlavního města Prahy -

expoziční budova

Praha na úsvitu dějin -

zrození metropole

25.4.2001 - 16.9.2001

Terče pražských ostrostřelců

14.6.2001 - 18.11.2001

Clam-Gallasův palác, Husova 20

Život v barokní Praze

23.5.2001 - 29.9.2001

Národní galerie v Praze

Valdštejnská jízdárna

Sláva barokní Čechie - Umění, kultura

a společnost 17. a 18. století - Svátky

baroka

26.4.2001 - 28.10.2001

NG - Klášter sv. Jiří

Sláva barokní Čechie - Barokní velmoc

26.4.2001 - 28.10.2001

NG - Palác Kinských; sídlo Sbírky kresby

a grafiky

Sláva barokní Čechie - Život a smrt

v baroku. Poklady baroka

26.4.2001 - 28.10.2001

a jiného písemného materiálu z de-
pozitářů Archivu hlavního města Pra-
hy navíc doplní představu návštěvní-
ků širšími dobovými souvislostmi.

Barokní kultura dodnes spolu-
určuje duchovní i materiální podobu
Prahy. Autoři výstavy i publikace
chtějí v prvé řadě Pražanům, ale i ná-
vštěvníkům našeho hlavního města
zprostředkovat setkání s obyvatelem
barokního pražského města, s jeho
životem duchovním i hmotným, s je-
ho starostmi, prací i zábavou.

Autoři návštěvníkům výstavy
i čtenářům doprovodné publikace
představí proměny pražských měst
po Bílé hoře - s jejich podobou je se-
známí především prostřednictvím
grafik a dalšího obrazového materiá-
lu. Poté je zavedou do měšťanské
domácnosti s výjimečnými, ale i běž-
nými předměty, dokumentujícími
hmotnou a duchovní kulturu jmeno-
vané doby a každodenní radosti i sta-
rosti pražského měšťana. Doba proti-
reformace a katolizace pražského
městského prostředí nám zanechala
množství památek uměleckých, tak
uměleckořemeslných. Velký prostor,
věnovaný na výstavě pražským ce-
chům, umožnil po delší době před-
stavit reprezentativní soubory ze sbí-
rek obou institucí a prezentovat je ja-
ko jeden celek.

Autoři seznámí návštěvníky
také s životem měšťana v různých
extrémních podmínkách a okolnos-
tech. Těmi byly třeba živelné kata-
strofy - povodně, požáry - či epide-
mie různého charakteru a rozsahu.
Výstava přiblíží samozřejmě také
stinné stránky měšťanova života, ja-
kými byly nemoci a jejich léčení a sa-
mozřejmě umírání a smrt. Pro přiblí-
žení barokní mentality a dobového
pojímání života a smrti bude na vý-
stavě prezentována i instalace barok-
ního měšťanského pohřbu, která bu-
de rekonstrukcí s využitím originál-
ních dobových předmětů. Při předsta-
vování života v pražských městech
doby barokní nešlo samozřejmě opo-
menout i sváteční a slavnostní čas -
barokní slavnosti, různé hudební
a divadelní produkce a další způsoby
měšťanské zábavy. V sálech věnova-
ných tomuto tématu budou k vidění
dobové hudební nástroje, divadelní
cedule, ale třeba i karetní hry, dýmky
a další drobnosti, přibližující běžný
a každodenní život měšťana.

Důležitý prostor byl věnován
městské správě, samosprávě i vyko-
návání soudnictví v pražských mēs-
tech, které jsou dokumentovány hod-
notným souborem písemného mate-
riálu z Archivu hlavního města Prahy.

Na výstavě bude prezentová-
no více než 500 dobových předmětů,
vesměs originálů. Většina z nich byla
zapůjčena pořádajícími institucemi,

některé dalšími institucemi pražskými
i mimopražskými.

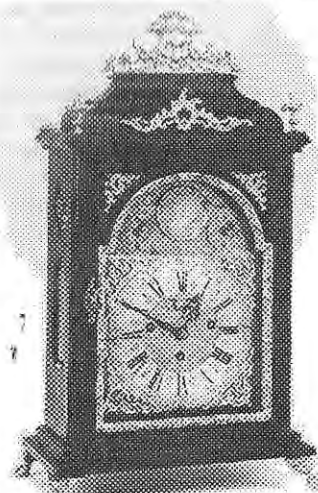
Je těžké jmenovat pouze ně-
které z exponátů, ale za pozornost
rozhodně stojí množství barokních
soch a obrazů, které dokumentují ne-
jen soudobé umění, ale také celko-
vou duchovně atmosféru města. Pro-
střednictvím dobového písemného
materiálu z Archivu hlavního města
Prahy bude na výstavě rekonstruo-
ván i život člena městského řemesl-
ného cechu od učednických dob až
po získání mistrovského titulu. Na vý-
stavu se podařilo shromáždit kolekci
dobové literatury, představující měš-
ťanovu knihovnu. Zajímavé jsou do-
bové astronomické a matematické
přístroje, vesměs z matematického
jezuitského muzea v Klementinu. Po-
zornost návštěvníků jistě vzbudí i ně-
kolik souborů barokních lékařských
nástrojů (zubařských, chirurgických,
trepanačních a porodnických) a sou-
bor lékárenského nádobí či obrazová
dokumentace pražských klimatických
katastrof a epidemií.

Za největší (a současně také
nejtěžší) vystavovaný skvost lze
označit kamennou plastiku boha vál-
ky Marse, vytvořenou v okruhu so-
chaře Ottavia Mosta, a naopak
k nejmenším a nelehčím unikátům
patří tzv. zpodobněné cedulky z druhé
poloviny 17. století.

Spolu s ostatními počiny
„barokního roku“ se výstavou Život
v barokní Praze dostává pražské,
české i zahraniční veřejnosti možnost
přiblížit si každodennost barokní Pra-
hy a umístit si tak část pražských
a českých dějin do širšího historické-
ho i geografického kontextu.

Se vstupenkou na tuto vý-
stavu lze navštívit Muzeum hlavního
města Prahy, Na Poříčí 52, naopak
se vstupenkou z muzea lze se slevou
navštívit Clam-Gallasův palác (v tom
případě bude základní vstupné 30 Kč
a 15 Kč snížené).

- dle zaslaných materiálů



Barokní umění ze sbírek Muzea města Ústí na Labem

Muzeum města Ústí nad Labem
25. května – 30. listopadu 2001

V rámci této výstavy se v malé reprezentativní ukázce představuje výběr památek barokního umění od plastiky a malby ke grafice severovýchodních Čech.

Návštěvníci uvidí jedinečné torzo archy varhan ze zámecké kaple v Krásném Březně z roku 1606, plastiky sv. Rocha, sv. Anny a samozřejmě sv. Jana Nepomuckého. Mezi obrazy lze upozornit na cyklus tří nejstarších maleb s pohledem na město Ústí nad Labem. Jedná se o votivní obraz Windische z Aschenfeldu z roku 1666, obraz sv. Václava jako patrona města z konce 17. století a jubilejní obraz M. Zelenky, který byl namalován v roce 1718 při příležitosti stého výročí příchodu dominikánů do Ústí nad Labem.

V části věnované grafice se návštěvník setká s vybranými okruhy námětů barokní kultury – od náboženských témat a mytologie přes kra-

jinu a žánrové scény až po bitevní pole barokní Evropy. Vedle řady evropských jmen je vystavená kolekce věnována dvěma velkým postavám české barokní grafiky – Václavu Holarovi a Janu Kupeckému. Uvedenou kolekci grafiky doplňuje několik vybraných starých tisků a barokních rukopisů ze sbírek muzejní knihovny. K nejcennějším patří rukopis nazvaný „Zápisník studenta kompozice“. Jedná se o rukopis se záznamy raně barokní hudby s českými motivy, který vznikl kolem roku 1612. Ze severozápadních Čech jsou vystaveny tisky k dějinám Bohosudova, mariánského poutního místa mezi Teplicemi a Ústím nad Labem z roku 1710, modlitební kniha věnovaná Panně Marii Mostecké z roku 1739 nebo genealogie rodu Salhausenů, která byla vydána v několika sešitech v letech 1654-1662. Václav Houfek



Jan Jiří Hertl, valdštejnský malíř a františkáni v Turnově

Okresní muzeum Českého ráje v Turnově
26. dubna – 28. října 2001

Od poloviny 80. let 20. století jsou postupně restaurována díla turnovského barokního malíře Jana Jiřího Hertla (kol. 1670–1740) ze sbírek Okresního muzea Českého ráje v Turnově. Posledním a současně nejnovějším restaurátorským projektem byla obnova oltářníku Neposkvrněného početí Panny Marie, který kdysi opatrovalo v mikulášském kostele kamenářské bratrstvo. Nyní jej v původní kráse můžete spolu s dalšími sedmnácti rozměrnými plátny vidět v galerii turnovského muzea. Připomeňme, že jeho obraz sv. František visel vedle děl Brandlových a Jana Kupeckého na legendární výstavě Pražské baroko v roce 1938! Přesto jeho dílo zůstává v podstatě neznámé a dlouhodobý archivní výzkum přinesl celou řadu korektur v dosud publikovaných biografických datech. Ojediněle jsme již veřejnosti představili některé obrazy (např. na výstavě Zachráněné poklady, OMČR 1997), ale tato kolekce je první ucelenější přehlídkou Hertlova díla. Jeho další obrazy najdou milovníci starého umění například v turnovských kostelích sv. Františka a sv. Mikuláše,

v kostele sv. Jakuba v Mnichově Hradišti a hlavně kapli sv. Anny tamtéž.

Jan Jiří byl nejnadanějším z rozvětvené malířské rodiny a spolu s kosmonoskými řezbáři Jelínky vyzdobil celou řadu chrámových interiérů. V expozici výstavy dokládá tuto spolupráci zmíněný oltářník a doprovod jelínkovských soch ze sbírek muzea nebo zapůjčených z Okresního muzea v Mladé Boleslavi. V expozici je současně připomenut i řád sv. Františka, který přivedli před 350 lety do Turnova Valdštejnové a pro jehož klášter malíř vytvořil většinu z vystavených obrazů.

Výstava Jan Jiří Hertl, valdštejnský malíř a františkáni v Turnově je první z cyklu kulturních akcí, které turnovské muzeum ve spolupráci s dalšími institucemi připravilo pro tento rok jako příspěvek regionu k celostátnímu projektu Sláva barokní Čechie. Cyklus jsme nazvali Deum et musas laudamus, Boha a múzy chválíme a vedle výstav zahrnuje koncerty, tradiční poutě nebo divadlo, na které bude veřejnost zvlášť upozorněna.

Miroslav Cogan

NG - Šternberský palác; sídlo Sbírky starého umění

Francesco di Giovanni Gerrucci
prosinec 2000 - listopad 2001

Sláva barokní Čechie
25.4.2001 - 28.10.2001

Národní muzeum

Julius Zeyer

červen - září 2001

Neznámá Marie Fischerová-Kvěchová
(1892-1983)

červen - září 2001

NM - Náprstkovo muzeum asijských, afrických a amerických kultur

Vzpomínky na samurajskou slávu
22.3.2001 - 16.9.2001

Cesty k bohům

14.6.2001 - 30.9.2001

Jaroslav Klápště - fotografie

od 20.6.2001 do září 2001

Památník národního písemnictví

Jiří Kolář - Pocta Boženě Němcové

4.5.2001 - 1.7.2001

Emanuel Ranný

12.7.2001 - 2.9.2001

Správa Pražského hradu - příspěvková organizace KPR

Deset století architektury

6.4.2001 - 31.10.2001

Obrazárna Pražského hradu

Sláva barokní Čechie - umění, kultura a společnost 17. a 18. století. Barokní triumfy

27.4.2001 - 28.10.2001

Uměleckoprůmyslové muzeum v Praze

Design for Every Body

/ Design pro každého

20.5.2001 - 22.7.2001

Židovské muzeum v Praze

Galerie Roberta Guttmanna,

U Staré školy 1

Robert Guttman - malíř a turista

4.4.2001 - 17.8.2001

Španělská synagoga

Stříbro ze sbírek Židovského muzea

a moderní práce Avi Birana

17.5.2001 - 30.9.2001

Praha 5

NG - Sbírka mimoevropského umění; Archiv Národní galerie v Praze

Poeta Raineru Kreisslovi - Asijská sbírka věnovaná Národní galerii

v Praze

22.10.2000 - 30.9.2001

Tradice a experiment - současná

čínská tušová malba

17.6.2001 - 30.9.2001

Praha 6

Letohrádek Hvězda

Božena Němcová - Obraz mezi obrazy (I. část)

28.5.2001 - 28.10.2001

Praha 7

Národní technické muzeum

120 let Českého klubu velocipedistů - dlouhodobá výstava

od 14.12.2000

150 let dráhy Praha - Drážďany

29.5.2001 - 1.7.2001

Markéta a Miroslav Konvalinkovi -
Z jiného světa
7.6.2001 - 29.7.2001
Výlet do fantazie (VI. ročník soutěže
Malujeme - po sítí)
12.6.2001 - 29.7.2001

Národní zemědělské muzeum
Pavel Novák: Praha - největší vesnice
únor - červenec 2001

**NG - Veletržní palác; Sběrka
moderního a současného umění
a Sběrka umění 19. století**

Pod zemí / Nad zemí

18.5.2001 - 8.7.2001

Adriana Šimotová

25.5.2001 - 16.9.2001

Clyde Butcher - Visions of the new
millenium

8.6.2001 - 9.9.2001

Edward Hillel: Dispositions

29.6.2001 - 7.10.2001

Prachatice

Prachatické muzeum

Kouzlo starých mlýnků a vah

12.6.2001 - 2.9.2001

Japonské lidové hračky ze sbírky

Vlasty Winkelhoferové

12.6.2001 - 2.9.2001

Prostějov

Muzeum Prostějovska v Prostějově

To nejlepší ze sbírek muzea

dlouhodobá výstava

Schola Ludus

31.5.2001 - 1.7.2001

Rostliny pro zdraví a krásu

7.6.2001 - 29.7.2001

Cestovatelé z českých zemí v Latinské

Americe

22.6.2001 - 2.9.2001

Barrandien - Trilobiti

2.8.2001 - 30.9.2001

Výstavní sál muzea Prostějovska

Prostějovsko v obrazech

4.7.2001 - 9.9.2001

Předklášteří

Podhorácké muzeum

Ať otevře se brána nebeská

(dějiny kláštera Porta coeli)

22.4.2001 - 25.11.2001

Sochař Otmar Oliva

17.6.2001 - 16.9.2001

Lilie - výstava květin

30.6.2001 - 8.7.2001

Přerov

Muzeum Komenského v Přerově

Svět pohlednic

17.5.2001 - 22.7.2001

Pavučiny - užití krajiny v minulosti
a dnes

7.6.2001 - 29.7.2001

Iveta Juchelková - fotografické akty

21.6.2001 - 29.7.2001

Historie českého školního obrazu

26.7.2001 - 23.9.2001

Učebnice německého jazyka

2.8.2001 - 23.9.2001

Jak to viděl Amerling

2.8.2001 - 30.9.2001

Pohled Medúsy (Evropské umění šesti století)

Moravská galerie – Místodržitelský palác

15. března – 31. prosince 2001

Název expozice byl inspirován jedním z nejpozoruhodnějších malířských děl zastoupeným na výstavě. Obraz P. P. Rubense nazvaný Hlava Medúsy je nejen extravagantním uměleckým dílem, ale rovněž objektem schopným vypovídat o stavu umění, způsobu jeho vnímání a jeho proměnách v čase. V příběhu o Perseovi (pocházejícím z Ovidiových Metamorfóz) hovoří řecká mytologie o Medúse jako o jedné z Gorgon, jejichž vzezření bylo tak ohybné, že ten, kdo na ně pohlédl, zkameněl. V pohledu Medúsy je skryto něco magického a snad i rituálního, co se rukou umělce podařilo přenést do obrazu, který je zdrojem velmi silných, i když rozporuplných prožitků. Pohled na obraz děsí a současně jsme jím neodolatelně fascinováni a přitahováni, záchrva hrůzy se spojuje s ohromením a úžasem (mimo jiné také nad neobyčejně živou, mistrovsky provedenou technikou malby). Ostatně „Médúsé“ ve francouzštině znamená nejen „zkamenět“, ale také „užasnout“, „zkoprňt“. Není divu, že obraz byl v původní instalaci Františkova muzea (předchůdce dnešní Moravské galerie) vystaven za oponou, „aby se ženy a děti nevylekaly“.

Dnešního diváka nejspíš už „portrét“ Medúsy tolik neprovokuje – není totiž snadné udělat silný dojem na někoho, kdo je přivyklý záplavě hororů a katastrofických záběrů z televizních zpráv. Dnešní doba, zdá se, přináší dva extrémy – jedním je snižená schopnost úžasu a hlubokého prožitku vůbec, projevující se jakousi malátnou otupělostí vyplývající z povrchního charakteru vnímání. Naopak snaha či potřeba nahrazovat dojem směřuje na druhé straně k inflaci úžasu, které jsme vystaveni zejména prostřednictvím médií, vůči kterým však zůstáváme vesměs bezbranní. V tomto smyslu musíme patrně dát za pravdu názorům, že vizuálnost, či její schopnost, zde dospívá ke svým mezním hranicím.

Výtvarné umění, jehož metaforou může být právě obraz Medúsy, je jedním z nejvýsošnějších a neúčinnějších prostředků jak rozrušovat smysly, uspokojovat lidskou touhu po kráse, dráždit divákovu fantazii, vzbuzovat obdiv a úžas. Tato idea, která jakoby již z umění nenávratně vymizela, se v tomto obraze probouzí ve své plné a prvotní síle. Vzpomeňme, že také platónský úžas bývá označován za pouhý začátek, neboť všichni začínáme údivem. Bez úžasu by byl život nudný, všední.

Expozice nazvaná „Pohled Medúsy“ vybízí při kontaktu s mistrovskými díly k množství vzrušujících dojmů a estetických zážitků. Soustřeďuje nejcennější exponáty evropského původu ze sbírek Moravské galerie pocházející z období od 14. do 19. století, doplněné o díla zapůjčená z církevního majetku a ze sbírek dalších institucí. Celkem se na výstavě představí více než 210 unikátních uměleckých děl světového významu, která jsou chloubou brněnské sbírky, ale nemusela by se za ně jistě stydět žádná z prestižních světových galerií. Expozice je členěna do pěti samostatných částí: Ad honorem Dei (výtvarná kultura středověku), L'Italia Magnifica (italské umění 14. – 18. století), Život a mýtus (nizozemské malířství 16. – 17. století), Triumf víry – Oslavení rozumu (barokní umění) a Příběh člověka, tvář krajiny (umění 19. století). Vedle těchto chronologických celků a kolekcí evropských uměleckých škol je jeden samostatný prostor („kabinet“) vyčleněn pro prezentaci staré kresby a grafiky.

V úvodní a nejstarší části výstavy věnované středověkému umění se návštěvníci mohou znovu setkat s mnohými z pozoruhodných děl představených na výstavě Od gotiky k renesanci, kterou se značným diváckým ohlasem ukončila Moravská galerie v minulém roce, a která se v lednu vrátila z Říma. Kolem osmdesáti děl moravského původu obohatí ještě některá další špičková díla cizího původu – např. dva obrazy od Lucase Cranacha, obraz Oplakávání od nizozemského malíře Géarda Davida nebo jeden z posledních přírůstků do sbírek Moravské galerie – ze západní Evropy pocházející alabastrová soška sedící Madony z poloviny 15. století.

Velkým překvapením jak pro veřejnost, tak pro odborníky bude nepochybně početná a mimořádně kvalitní kolekce vlámské a holandské malby 17. století, která v tomto rozsahu nebyla doposud nikdy vystavena. Moravská galerie se totiž může pochlubit nejen zcela novými přírůstky získanými v posledních letech (např. Krajina Klaese Molenaara zakoupená v roce 1998, nebo v minulém roce zakoupený obraz loveckého zátiší od Jana Fyta, Bitevní scéna Esaiase van der Velde nebo Portrét Luisy de Croqui od vlámského anonyma). K obohacení sbírky došlo také díky novým autorským příspěvům – studium ve sbírce starého umění např. ukázalo, že vedle Hlavy

Medúsy vlastní Moravská galerie další dvě malířská díla světoznámého Petra Paula Rubense – Portrét arcivévodovy Albrechta Rakouského a Portrét infantky Isabely.

Samostatný sál je vyhrazený italskému malířství. I zde budou mnohá díla vystavena vůbec poprvé: rozměrná deska se sv. Františkem a sv. Šebestiánem z 15. století nově připsaná Bernardu Zangellimu, obraz Mrtvého Krista oplakávaného anděly připsaný benátskému malíři 16. století Parisi Bordonemu. Ke špičkovým kusům italské kolekce náleží dále obrazy Antonella da Saliba, Paola Paganiho, Bernarda Strozziho, malířky Artemisia da Gentileschi a další pozoruhodná díla.

Umění baroka jsou věnována třem sálům, v nichž se v reprezentativním výběru objeví hlavní umělecké osobnosti moravské a rakouské malby a plastiky F. A. Maulbertsch, J. J. Etgens, J. Stern, J. Winterhalter, I. Langelacher, O. Zahner, J. A. Heinz, ale např. také rakouský J. G. Platzer, F. Ch. Janneck, nebo krajinář F. de Paula Ferg, M. J. Schinagl nebo P. F. Herbst a mnoho dalších.

Závěr expozice čerpá z bohaté kolekce moravských a rakouských autorů 19. století ze sbírek Moravské galerie. Vybraný soubor se námětově omezuje na žánrovou malbu a krajinářství, témata, která se osamostatnila a rozvinula už v barokní malbě a v průběhu 19. století dosáhla nového vrcholu svého rozvoje.

Vybraná kolekce nabízí mj. krajiny Rakušanů M. Molitora, A. Altmanna, E. Mahlknechta, A. Petten-

koffena, F. Gauermana, R. van Haanena, R. Russe, E. J. Schindlera, E. Jettela, Moravanů Š. T. Miliána, E. Kasparidese, S. Lolka, A. Kalvody, R. Havelky a žánrovou či figurální malbu rakouských malířů E. Rittera, F. G. Waldmüllera, L. C. Müllera, H. Canona, W. Bernatzika a Moravanů J. Zeleného, K. M. Thumy, J. Uprky atd. Celkem je vystaveno na 40 obrazů, které doplňuje také několik soch, malým připomenutím životního stylu dané doby jsou solitéry ze sbírky užitého umění, které svým ztvárněním souvisejí s tématem přírody, a ukázky dobového nábytku.

Součástí výstavního prostoru v Místodržitelství paláci je „Kabinet“ určený především pro výstavy staré kresby a grafiky ze sbírek Moravské galerie. Vzhledem k tomu, že tyto drobné umělecké výtvarky na papíře mohou být souvisle vystaveny jen po dobu tří měsíců, počítá se zde proto s častějším střídáním výstav. První připravená výstava se jmenuje „Disegno colorito a jeho recepce v alpské kresbě 16. – 18. století“ a potrvá do 10. června. Sbírkou staré kresby a grafiky, která je druhou největší u nás a která soustřeďuje renesanční a barokní kresbu a grafiku a kresbu a grafiku 19. století (celkem přes 26 tisíc kusů), tak představí návštěvníkům galerii a zvláště pak příznivcům staré kresby a grafiky nejzajímavější umělecká díla tohoto druhu.

Kurátorkou výstavy je PhDr. Kaliopi Chamonikola, kurátorem výstavy v „Kabinetu“ Mgr. Ing. Zdeněk Kazlepka.

– dle zaslaných materiálů

Dialog s časem

(Liturgické sbírkové předměty Židovského muzea v Praze a současná tvorba izraelského designéra Avi Birana)

Židovské muzeum v Praze – Španělská synagoga
17. května–26. října 2001

Tvorba židovských rituálních předmětů se u nás zřídka dostane do popředí zájmu a je považována za uzavřenou kapitolu. Vzhledem k tragickým historickým událostem zde také žádné nové kultové objekty nevznikaly a potřeby nepočtených židovských komunit byly pokryty používáním rituálních předmětů, jejichž stáří lze často počítat na staletí.

Výstava objektů Avi Birana, doplněná o jejich historické protějšky ze sbírek Židovského muzea v Praze dokládá, že tyto předměty vznikají i v současnosti, a že nejde pouze o kopírování starých předloh. Inspirací, stejně jako v minulosti, zůstávají tradiční literární a výtvarné zdroje. Při jejich zpracování se Avi Biran neohraničuje původním tématem, nýbrž nachází neočekávané souvislosti, je-

jichž základní poloha je rozpoznatelná i naprostým laikem. V některých případech však mají jeho objekty více významových vrstev, k jejichž úplnému pochopení je nutno mít hlubší znalosti judaismu.

Společným znakem prací Avi Birana je vynalézavost a humor, které pronikají celou jeho tvorbou. Jak sám autor přiznává, chce tímto způsobem přinutit diváka, aby nad jeho díly uvažoval a snažil se zpětnou rekonstrukcí kreativního procesu zjistit původní inspirační zdroje a způsob jejich zpracování.

I když jeho objekty mohou na diváka působit zvláštním dojmem, všechny při bližším zkoumání vyrůstají z hlubokých historických tradic a splňují všechny podmínky pro jejich využití jako rituálních předmětů.

Přerov nad Labem

Polabské národopisné muzeum
Bednárna - chodba u staré školy
Svaté obrázky a památky z poutních míst

1.8.2001 - 30.10.2001

Bednárna - přísálí

Vystřihovací modely lidových staveb a památek

15.5.2001 - 30.7.2001

Z babiččina prádelníku

1.8.2001 - 30.10.2001

Příbor

Muzeum

Příbor očima malířů

18.5.2001 - 14.10.2001

Příbram

Muzeum Třetího odboje

Konfederace politických vězňů ČR

Všem, kteří vzdorovali

po celý rok 2001

Okresní muzeum Příbram - Hornické muzeum

Slavnostní zpřístupnění historického

důlního díla - vodní štolý Anna

1.7.2001

Galerie Zámeček, Příbram I/104

Hospodářské stavby zemědělských

usedlostí Podbrdská

a středního Povltaví

14.6.2001 - 2.9.2001

Svět hmyzu

14.6.2001 - 16.8.2001

Příbram-Březová Hory

Historická hornická Prokopská pouť

8.7.2001

Rakovník

Okresní muzeum

Libor Daenemark - Dřevěné plastiky

28.6.2001 - 26.8.2001

Rabasova galerie

Hředle u Rakovníka

Mezinárodní sochařské sympózium

DŽBÁN 2001

9.7.2001 - 5.8.2001

Rokycany

Muzeum Dr. Bohuslava Horáka

Obrazy Josefa Klímy

22.6.2001 - 26.8.2001

Zvířata v ZOO - fotografie Pavla

Pecháčka

29.6.2001 - 26.8.2001

Roudnice nad Labem

Galerie moderního umění

František Dvořák - obrazy

květen - červen 2001

Roztoky u Prahy

Středočeské muzeum

Kašpárek hledá dědečka

30.3.2001 - 28.10.2001

Roztocké vily

1.6.2001 - 28.10.2001

Fantazie barev - obrazy Stanislava

Krajčička

27.6.2001 - 29.7.2001

Konfigurace - obrazy Vladimíra Gideho

1.8.2001 - 2.9.2001

Park

Kameny - sochy Jiřího Kačera

17.5.2001 - 28.10.2001

Rožďalovice

Galerie Melantrich
Vzpomínková expozice
Františka X. Lukeše

Rožnov pod Radhoštěm

Valašské muzeum v přírodě, národní
kulturní památka

Dřevěné městečko

Anenská pouť

29.7.2001

Dřevěné městečko

Romská píseň – 7. ročník

mezinárodního festivalu

30.6.2001

Pekařská sobota

14.7.2001

Hejův nožík – mezinárodní setkání

řezbářů

21.7.2001

Starodávný jarmark

11.8.2001 - 12.8.2001

Dřevěné městečko a Mlýnská dolina

Den řemesel a setkání kovářů

18.8.2001

Dřevěné městečko, Pustevny

Rožnovské slavnosti

5.7.2001 - 8.7.2001

Rýmařov

Městské muzeum v Rýmařově

Dušan Pospíšil - malba

30.6.2001 - 29.7.2001

Století muzea

6.8.2001 - 16.9.2001

Říčany

Městské vlastivědné Mudruňkovo
muzeum v Říčanech

Toulky Ladovým krajem za strašidly
konec srpna 2001

Říčansko - přírodopisný a geologický
výzkum

28.6.2001 - 14.9.2001

Sedlčany

Městské muzeum

Kulturní dům Josefa Suka

Čeněk Habart, fotograf a regionální
badatel

20.6.2001 - 9.8.2001

Skuteč

Městské muzeum

Jan Odvárka - obrazy z Vysočiny

1.7.2001 - 31.8.2001

Slavkov u Brna

Historické muzeum

Grafiky Karla Tomana

červen - červenec 2001

Grafiky Karla Zemana

srpen - září 2001

Napoleonský den

10.8.2001 - 11.8.2001

Zámek Slavkov u Brna a Památník Mohyla
míru u obce Prace

Napoleonské války a české země
od 10.4.2001 do prosince 2004

Soběslav

Rožmberský dům - pobočka

Husitského muzea v Táboře

Příroda severního Turecka

květen - červen 2001

Tajemný svět lišejníků

červen - červenec 2001

Při výběru historických předmětů ze sbírek Židovského muzea v Praze bylo především dbáno o jejich tvarovou či funkční podobnost, bez zvláštního zřetele k jejich stáří nebo uměleckohistorickému významu. Většina z nich je zde vystavována poprvé.

Avi Biran se narodil v roce 1964 v Haifě v Izraeli, roku 1990 absolvoval jeruzalémskou Bezalel Academy of Art and Design, obor zlatnictví a stříbrnictví. Od roku 2000 postgraduálně studuje na téže škole obor průmyslového designu. Specializuje

se na tvorbu židovských kultových předmětů, v nichž spojuje cit pro tradici s moderním výtvarným pojetím a řemeslnou profesionalitou. Během krátké doby si svými nekonvenčními objekty vydobyl značné uznání. Zastoupen byl na celkem 33 skupinových výstavách. Pracuje převážně se stříbrem a obecnými kovy, ale používá i dřevo a další organické materiály, plasty a keramiku. Žije a pracuje v Jeruzalémě.

Kurátorem výstavy je Jaroslav Kuntoš.

– dle zaslaných materiálů

Robert Guttman - malíř a turista z Prahy

Židovské muzeum v Praze – Galerie Roberta Guttmana

11. dubna – 19. srpna 2001

Židovské muzeum otevřelo novou výstavní síň „Galerii Roberta Guttmana“ výstavou obrazů populárního pražského malíře Roberta Guttmana. Po výstavě v Orlické galerii na zámku v Rychnově nad Kněžnou v roce 1994 to je dosud vůbec nejobsáhlejší výstava známého pražského naivisty z doby první republiky, jehož svéráznou postavu na pražských ulicích mnozí naši spoluobčané ještě pamatují. Vystaveny jsou zde nejen téměř všechny Guttmannovy obrazy, dochované ve sbírce Židovského muzea, ale také četné jeho obrazy a karikatury od jiných umělců, dobové fotografie a dokumenty, které se podařilo během let ve sbírkách Židovského muzea shromáždit. Zároveň by se Židovské muzeum v Praze chtělo prostřednictvím tisku obrátit na veřejnost s prosbou o pomoc při pátrání o dalších obrazech a kresbách, fotografiích nebo jakémkoli jiném svědectví o Robertu Guttmannovi.

Robert Guttman se narodil 20. dubna 1880 v Sušici v jihozápadních Čechách. Předkové otce pocházeli ze středních Čech, rodina jeho matky byla původem z Moravy. Dětství Robert Guttman strávil v rodné Sušici, do české obecné školy chodil v Plané nad Lužnicí. Dva roky studoval na reálce v Českých Budějovicích, po opakovaných konfliktech však byl vzat otcem domů, kde se měl připravovat ke kupeckému povolání. Více se však věnoval toulkám přírodou, od dětství měl rád květiny a zvířata, především koně. Pro jeho zasněnou povahu mu tehdy začali říkat „vesnický poeta“.

V roce 1895 přišel Robert Guttman do Prahy, kde navštěvoval Bergmannovu obchodní školu. Nečekaně prý dostal nádherný basbaryton a chtěl se stát kantorem v synagoze. Věnoval se také tělesnému cvičení a snil o tom, že se jednou stane olympionikem. Několik let navštěvoval soukromou malířskou školu kraji-

naře Aloise Kirniga. Všechny tyto zájmy však zatlačilo do pozadí Guttmannovo setkání se vznikajícím židovským národním hnutím, které se stalo nejsilnějším zážitkem jeho života. Stal se návštěvníkem přednášek ve studentském spolku „Makkabi“, (založeném 1893) a v roce 1896 přečetl jedním dechem Herzlův „Židovský stát“.

V roce 1897 navštívil pěšky I. sionistický kongres v Basileji: „Byl to závratný pochod, extáze! Bylo mně tehdy 17 let, pochod trval čtrnáct a půl týdne; něco peněz jsem měl s sebou, mimo to jsem cestou prodával vlastnoručně malované pohlednice, převážně vlastní karikatury ...“, vzpomínal Guttman později. Až do roku 1925 navštívil většinu sionistických kongresů na různých městech Evropy. Ne všichni však měli pro Guttmannovu oddanost hnutí pochopení: „Zdejší (pražští) sionisté se mi odplatili nejhorším nevděkem, jaký si jen umíte představit ... V důsledku osobní animosity a antipatií sionistických kruhů proti mně jsem se potom začal intenzivněji zabývat malováním.“

V meziválečné Praze byl Robert Guttman znám více svým nápadným zjevem než svými obrazy. Řada pražských listů přinášela čas od času jeho komentáře k nejrůznějším tématům, jeho fotografie, vlastní nebo cizí karikatury a reprodukce jeho obrazů. V létě vyrážel na dálkové pochody na sionistické kongresy nebo pěšky křižoval republiku od Karlových Varů až po Košice, Užhorod a Mukačevo. Často pobýval v lázeňských střediscích, kde portrétoval hosty nebo prodával své vlastní karikatury. Nejraději však navštěvoval sionistické organizace na Slovensku a tradiční židovské obce na Podkarpatské Rusi.

Guttmannovy obrazy jsou nekonvenční, nezařaditelné a proto znepokojující. Podle pražského psychiatra

ra Arthura Hellera vykazují příbuzné rysy s tvorbou schizofreniků, ale také s kresbami dětí, primitivů a některých expresionistů. Dávají nám nahlédnout do citlivé duše, tíhnoucí k přírodě, světu dětství a hluboké víry. Guttmanova vzdorovitost a výstřednost měla snad pouze chránit tento křehký svět před nárazy zvenčí. V umění rozhodně odmítal pouhou reprodukci skutečnosti a hájil právo na vlastní tvůrčí projev: „Jsem absolutně nezávislý a šťasten, že jsem unikl školenskému mistrování a že se mohu svobodně vyžít a využit!“

Po okupaci Československa v březnu 1939 Guttman ztratil přátelský svět, ve kterém byl zvyklý žít. Mohl navštěvovat pouze „židovskou“ kavárnu Roxy v Dlouhé ulici, většinou

však zůstával uzavřen ve své komůrce nad archivem výstřižků a kreseb, které mu připomínaly šťastnější doby. Podle vzpomínek namaloval ještě v letech 1939 až 1941 zářivými barvami své poslední obrazy, až na výjimky jediné, které se dochovaly.

Byl zařazen do prvního transportu, vypraveného z Prahy 16. října 1941 do Lodže. Život v ghettu byl pro světoběžníka, který pěšky prošel křížem krázem půl Evropy, nepochopitelný a nesnesitelný – propadl naprosté apatii, nemluvil, upíral zoufalý pohled do prázdna a v podpaží svíral své kreslířské desky. Zemřel v Lodžském ghettu 14. března 1942.

Kurátorem výstavy je PhDr. Arno Pařík.

– dle zaslaných materiálů

Alexander Walter

Výstava k životnímu jubileu znojmského výtvarníka - keramika
Jihomoravské muzeum ve Znojmě – Dům umění
14. červen - 6. září 2001

Jedním z nejvýznamnějších podnětů pro životní dráhu Alexandra Waltra (1941), rodáka z malokarpatské Modré bylo jeho setkání s dílem mistra slovenské majoliky Ignáce Bizmayera a navazující keramická průprava v modranské Majolice.

Řemeslně připravený autor pak mohl svůj talent rozvíjet studiem na specializované keramické průmyslovce v jihočeské Bechyni, ale především na VŠVU v Bratislavě u zakladatele slovenské sochařské moderny prof. Jozefa Kostky. Trvalé místo pro svoji tvorbu našel autor ve Znojmě, v úrodném vinohodném kraji s tisíciletou keramickou tradicí. Zde, v malebném údolí řeky Dyje, vznikají jeho keramická a sochařská díla.

A. Walter se ve své tvorbě zabývá jak komorní keramikou ve své figurální či užitkové podobě, tak keramikou monumentální. V keramických tvarech nalézáme kompozice, inspirované okolím, jež autora obklopuje, jsou to např. motivy zvířat, rostlin, plodů země, ale i náměty, jejichž obsah tvoří hlubší filosofické zamyšlení. Drobnějším figurálním plastikám a reliéfům nechybí fantazie, radost i groteskní výraz, měnící se často v ironii. Vždy se ale setkáváme se

znalostmi keramika a sochaře v jedné osobě, který hrnčířsky modelovanému tvaru dává tvar nový, tvar plasty. Obdobně je tomu i v oblasti monumentální tvorby A. Waltra. U solitérů nacházíme složité utváření skladby výchozí hmoty, střetnutí subtilnosti s hmotností a to obvykle v vertikálně členěných kompozicích.

Samostatnou kapitolou v autorově tvorbě jsou bezpochyby realizované keramické reliéfy, začleněné jako svébytný prvek do soudobé architektury. Sjednocujícím činitelem je i zde řešení sochařské a keramické skladby v podobě mělce a do hloubky modelovaných keramických bloků, obsahově vyjadřující obecné vlastnosti motivu.

Nejzákladnějším rysem všech Walterových děl zůstává vytříbené spojení obsahu a formy. Je to na jedné straně přiznání a vyznání se autora k výchozímu materiálu - hlíně, obezřetně glazované tlumenými, zemitými odstíny a na straně druhé přetvoření myšlenky, emoce do konkrétní podoby díla. Právě proto vyznívá tvorba Alexandra Waltra nejen jako zážitek estetický, ale pro svůj humanitní obsah jako zážitek etický.

Libor Šturm

Božena Němcová – obraz mezi obrazy

Památník národního písemnictví – Letohrádek Hvězda
29. května – 28. října 2001

Památník národního písemnictví v Praze ve spolupráci s Muzeem Boženy Němcové v České Skalici připravil pro oslavy nového milénia v letošním roce projekt literárně výtvarné výstavy s názvem Božena Němcová – Obraz mezi obrazy. Výstava probíhá v prostorách nedáv-

no renovovaného renesančního letohrádku Hvězda a představuje přední českou autorku a její dílo na základě výsledků současného literárního historického bádání.

Záměrem výstavy je upozornit na nejpodstatnější a mnohdy osudové okamžiky spisovatelčina tvůrčí-

10 let Adventury
srpen 2001

Smrčkův dům - pobočka Husitského muzea v Táboře

Růžena Máčová - šité hračky
3.6.2001 - 30.6.2001

Živá tradice

3.7.2001 - 31.7.2001

Inka Čekalová - fotomontáže, lva
Podlešáková - obrazy na hedvábí
7.8.2001 - 31.8.2001

Sokolov

Okresní muzeum Sokolov

Indie

červen 2001

Sukulenty a fotografie

7.6.2001 - 1.7.2001

Sokolovsko

červenec - srpen 2001

Česká krajina

červenec - srpen 2001

Stará Boleslav

Staroboleslavská brána

Archeologie Staré Boleslavi

1.5.2001 - 31.10.2001

Staré Hradky u Libáně Muzeum

Hudebně literární festival

31.7.2001 - 5.8.2001

Stěbořice

Arboretum Nový Dvůr

Umění mezi květy

červen - září 2001

Strakonice

Muzeum středního Pootaví

29. ročník Mezinárodní výstavy
dětských výtvarných prací LIDICE 2001

5.6.2001 - 22.7.2001

Modely hradů a zámků

od 12.6.2001 do srpna 2001

Markéta Mazancová - obrazy,

malba na textil

19.6.2001 - 12.8.2001

Strašidla na hradě

28.6.2001

Schránky vůní

31.7.2001 - 16.10.2001

Dámská bižuterie

31.7.2001 - 16.9.2001

Areál celého hradu

Rumpálování - III. ročník

4.8.2001 - 5.8.2001

Strážnice

Městské muzeum

Ze života hmyzu

červen - září 2001

Ústav lidové kultury - Muzeum

vesnice jihovýchodní Moravy

Porcelán ze sbírek Ústavu lidové

kultury ve Strážnici

od 29.4.2001

Skanzen

Folklorní odpoledne ve skanzenu

22. 7. a 19. 8. 2001

Strážnický zámek

Nástroje lidové hudby v České

republice

od 29.4.2001

Historická zámecká knihovna

od 29.4.2001

*Grafické dílo Joži Uprky ze sbírky
Františka Šantavého*
od 29.4.2001

*Lidé a krajina - národopisné motivy v
dílech Augustina Němejce (1861-1939)*
od 29.4.2001

Svitavy

Městské muzeum a galerie
Z tvorby Johanna Pittmana
červen - srpen 2001

Šlapanice

Muzeum Šlapanice
*Nově získané a restaurované předměty
ze sbírek Okresního muzea*
Brno-venkov
6.7.2001 - 2.9.2001

Šumperk

Okresní vlastivědné muzeum
Ježci - Nejsme na planetě sami
květen - červen 2001

*Baroko a zbožnost na severozápadní
Moravě*

18.5.2001 - 15.7.2001
Daniel Balabán - Daniel Bednář:
Deja vu
21.6.2001 - 1.9.2001

Tábor

Galerie AD 1551

Laterna Artis
květen - říjen 2001

Hrad Kotnov

Miroslav Hlubocký - keramika
květen - červen 2001
Karel Svoboda - obrazy, kresby
červenec 2001
Malba a socha
srpen - září 2001

Husitské muzeum Tábor

J. V. Dušek (1891-1966)
květen - říjen 2001

Tachov

Okresní muzeum

Betonová linie
červenec - září 2001

Telč

Muzeum Telč

Justiční sál Telčského zámku
*Výtvarná tvorba Angeliky Schneider
von Maydell*
srpen 2001

Radnice, nám. Zachariáše z Hradce 10

*Telč na starých mapách
a vyobrazeních*
červen 2001

Teplíce

Regionální muzeum

Kamenina značky Palme - 19. století
do 22.7.2001

Hrnkové sympozium - Český porcelán
do 29.7.2001

Kniha a grafika doby barokní
22.5.2001 - 9.9.2001

Terezín

**Památník Terezín, národní kulturní
památky**

Nová stálá expozice: Magdeburská
brána - Divadlo v terezínském ghettu

ho i osobního života; nejde o podrobný rozbor jejího celého literárního díla. V pěti sálech a pěti chodeb nabízí výstava vhléd do prostředí a situací, jež uprostřed 19. století formovaly osobnost této výjimečné ženy, která navzdory všem tísním, jejichž důsledky křžily její tvůrčí plány a ukrátily jí život, patří již 150 let k živým hodnotám a symbolům české literatury a kultury. V knize Babička objevila Němcová druh vyprávění, jímž ona sama a v jejích stopách další čeští vyprávěči získali světovou proslulost. Její dílo dodnes oslovuje

české i světové čtenáře, projevuje o ně zájem světová bohemistika, přitahuje ilustrátory, divadelní, filmové i televizní tvůrce. Pohádky Boženy Němcové zůstávají četbou a zážitkem i dnešních dětí, stoupající zájem vyvolávají její dopisy.

K Výstavě bude vydán obšáhly katalog a bude ji doprovázet řada kulturních akcí. Součástí projektu Obraz mezi obrazy je též výstava **Jiří Kolář: Pocta Boženě Němcové**, probíhající v Malé výstavní síni PNP.

— dle zaslaných materiálů

S mapou i puškou

(Objevitelské a lovecké výpravy středo-evropské šlechty)

Muzeum knihy ve Žďáru nad Sázavou
červen - říjen 2001

Výstava v Muzeu knihy ve Žďáru nad Sázavou vychází z bohatého fondu zámeckých knihoven, jehož důležitou částí jsou cestopisy zachycující poznávání světa Evropany v minulých staletích. Šlechta žijící ve střední Evropě nejen pozorně sledovala postup objevitelských cest, ale sama se na nich i podílela. Činila tak pochopitelně v rozsahu menším, než tomu bylo u námořních a koloniálních mocností, přesto její zájem o cizokrajné končiny vyústil nejen v řadu cest, ale také v množství knih, které o nich účastníci cestovatelských výprav napsali.

Výstava zahrnuje časový úsek od konce 18. století do třicátých let 20. století. Na počátku těchto objevitelských cest se setkáme s osvícensky orientovanou aristokracií, toužící po poznání vzdálených krajín. Na její cesty v 19. století navazují aristokraté - přírodovědci, provádějící výzkum v Jižní Americe i v dalších oblastech. Vědecké výpravy byly podporovány Habsburky i bavorskými králi, a proto tato cestovatelská aktivita tvoří samostatnou kapitolu výstavy.

Vysoké procento šlechty v řadách rakouského námořnictva našlo rovněž svůj odraz v cestopisné literatuře.

Koloniální úsilí Německa směřovalo do východní Afriky, kam byly vypraveny i výzkumné expedice z Rakouska, a také na Dálný východ, se kterým se seznamovala i šlechta usazená v našich zemích.

Hlavní rozmach šlechtického cestovatelství je však spojen

s tradičním „sportem“ šlechty - s lovem. Nejčastěji aristokraté mířili na safari do Afriky. Poněkud okrajovou, ale zajímavou kapitolou, je služba důstojníků - tradiční aristokratické profese - v koloniálních armádách ostatních evropských mocností či přímo v cizinecké legii.

Vzhledem k tomu, že středo-evropský prostor, tvořený především rakousko-uherským mocnářstvím a německými státy, byl z hlediska šlechty vnímán jako jednotný, výstava se neomezuje pouze na aristokracii usazenou v našich zemích. Rozvětvené příbuzenské vztahy, rozptýlená pozemková držba a zastávání rozmanitých funkcí ve středo-evropském prostředí samo o sobě takovou hranici vylučuje. Výběr exponátů se omezuje především na oblasti, které se nepodílely na hlavních aktivitách mezinárodního námořního obchodu a koloniální expanze. Výstava chce ukázat, že ani tyto „suchozemské“ národy nezůstávaly úplně stranou objevitelských cest. Protože výstava vychází z fondu oddělení zámeckých knihoven, které odborně spravuje více než 300 šlechtických knihoven - takto koncipovaný knihovnický ústav je jediný svého druhu na světě - byl výběr literatury omezen pouze na autory z řad šlechty.

Na výstavě bude prezentováno více než 100 svazků zpravidla bohatě ilustrovaných knih, zachycujících podobu míst, která se v dynamicky rozvíjejícím 20. století prakticky změnila k nepoznání.

Luboš Antonín

Terče pražských ostrostřelců

Muzeum hlavního města Prahy
13. června - 18. listopadu 2001

Výstava v Muzeu hlavního města Prahy představí návštěvníkům veřejnosti výběr ze sbírky střeleckých

terčů, která je svým počtem jednou z největších v Čechách. Jsou to malované terče z 18. a 19. století a další

umělecké předměty, jež se původně - po dobu 200 let - nacházely v majetku ostrostřelců a v roce 1918 byly jako celek předány muzeu.

Po stránce stylové reprezentují tyto terče období doznívajícího baroka a nastupujícího klasicismu a jsou většinou díly anonymních malířů. Mnozí z nich byli jen částečně umělecky vzdělaní - proto jejich práce působí často naivním dojmem a mají pro nás spíše význam dokumentární, neboť dobře vypovídají o dobovém vkusu a módě. Autory některých terčů jsou například malíři divadelních kulís a dekorací nebo měšťanských interiérů. Kulisovitým řazením sloupů či stromů, které vytváří prostorovou iluzi, nám jejich malby často připomínají dobové divadelní sály.

Mezi autory střeleckých terčů však najdeme i zvučná jména z uměleckého světa, neboť některé terče byly připisovány významným malířům 19. století, například Karlu Postlovi, Václavu Markovskému, Josefu von Führichovi, Josefu a Quidovi Mánesům, Amálii Mánesové či Mikoláši Alšovi. Na podobu těchto uměleckých prací měla nepochybně vliv Josefem Berglerem založená malířská Akademie v Praze na začátku 19. století.

Objednavateli malovaných terčů byli především měšťané - řemeslníci, obchodníci a později bohatnoucí podnikatelé, kteří se chtěli tímto způsobem vyrovnat šlechtickému vkusu, a hlavně dokazovat svou loajalitu panovníckému rodu a monarchii.

Co se týče vzhledu a tvaru terčů, nejstarší z nich mají kruhové pole, jehož obvod byl určen pro nejrůznější nápisy. Terče se malovaly na nahrubo opracované dřevěné desky, často složené z několika částí. Měly slavnostní funkci - byly vyvěšovány na čestných místech ve střelnici a sloužily jako dary a ceny zvláště významným střelcům, čestným hostům nebo protektorům sboru. Do takových terčů se samozřejmě nestřílelo, oslavenec nebo majitel provedl pouze několik čestných zásahů. K běžné střelbě sloužily obyčejné bílé terče kruhovitého, čtvercového či obdélníkového tvaru s namalovanou terčovnicí.

Výčet námětů vymalovaných na tercích je skutečně neobyčejně pestrý a široký. Lze však vyčlenit několik výrazných tematických okruhů. Velmi oblíbené byly mezi autory terčů různé alegorie, například na současné panovníky Josefa II. a Leopolda II., z nichž jasně vysvítala především loajalita k jejich vládám. Často se na tercích objevují motivy mytologické - v tehdejší umění téměř všudypřítomní bohové Diana a Apollón, Pallas Athéna, Ceres - bohyně hojnosti, Chronos - symbol času či tři Grácie.

Mezi těmito terči jmenujme kupříkladu dílo J. von Führicha s názvem Apollón zabíjí Pýthóna.

Velmi rádi se také malíři terčů zabývali různorodou symbolikou - najdeme zde na koni cválající Smrt, symboly Svornosti a Přátelství, boj Dobra a Zla, symboly Času (hodiny), Naděje (kotva) a ovšem také Lásky (srdce). Terč s alegorií lidských ctností, nazvaný Přátelství vděčnosti namaloval sám profesor malířské Akademie Karel Postl.

Výjevy na tercích zobrazují nejrůznější mravoličné scény, které měly být poučením či varováním. Stejně tak se ale na těchto malbách setkáváme s frivolnějšími náměty, třebaže umně zakrytými mravopočestností, což bylo pro 18. století typické. Velmi oblíbená byla též zobrazení různých historických a politických událostí - francouzská revoluce, rakousko-turecké války, události kolem vzniku polské ústavy roku 1791 atd. Zájem byl o cizokrajné náměty - objevování a zkoumání neznámých kontinentů, Ameriky a Afriky, křesťanské misie do dalekých zemí odlišných kultur, ale i exotická zvířena a květena. Zde jmenujme například zajímavý terč, který vznikl pod vlivem objevných cest Thomase Cooka. Ale i události ze života Prahy se na tercích objevují - malíři rádi zobrazovali snad nejdůležitější kulturní události - korunovace - s neodmyslitelnými slavnostními průvody. Na více tercích je zobrazen například korunovační průvod Leopolda II. z roku 1791 na Pražském hradě. Jejich malíři se inspirovali dobovými grafikami Filipa a Františka Hegerů, ale také kolorovanými lepty Jana Berky, jež zachycovaly slavnosti, uspořádané na počest arcivévodkyně Marie Anny na Střeleckém ostrově.

Dodejme ještě na doplnění, že kromě těchto jmenovaných výrazných a četných námětových skupin se samozřejmě objevují též terče s heraldickými motivy - například znaky Lobkowiczů a Kinských, ale i jiné šlechtické erby, dále císařská orlice i český lev. Nechybějí motivy přírodní - různé scenérie z venkova prozrazují vliv holandského malířství či žánrových obrázků pražského rokokového malíře Norberta Grunda. Pro mladší malované terče je pak typický námět památných míst v Čechách, například zahrada Valdštejnského paláce v Praze se slavnou salou terrenou (O. Švestka), zámky Sychrov, Jezeří či Frýdlant (Q. Mánes), nebo výjevy z českých dějin (Nalezení karlovarského pramene a Skřítků hledající stříbro pod hradem Křivoklátem - připisováno J. a Q. Mánesům). Samozřejmě že na tercích najdeme také různé romantické výje-

Malá pevnost

Konfrontace života a smrti - výběr z tvorby Jána Vykróče a Jozefa Bergera (Slovensko)
19.4.2001 - 31.7.2001

Anna Sper (Kanada) - Světla zapomenutých hvězd

17.5.2001 - 31.7.2001

Jan Malátek - malby

červenec - září 2001

Muzeum ghetta

Více z dáblova dvora - malby Sary Atzmon (Izrael)

duben - červen 2001

Anna Marie Ducaton (Itálie) - malířsky retušovaná fotografie

červenec - září 2001

Trutnov

Muzeum Podkrkonoší

Francouzští výtvarníci v departementu Oise

červen 2001

Z muzejních depozitářů

červenec - září 2001

Třebechovice pod Orebem

Třebechovické muzeum betlému

Pocta Josefu Probošтови 2000

1.12.2000 - 30.10.2001

Třebíč

Západomoravské muzeum v Třebíči

Jiří Stach - fotografie

červen 2001

Fotografie Ondřeje Knolla

28.6.2001 - 16.9.2001

Umělecké památky Třebíče

28.6.2001 - 30.9.2001

Letecká archeologie

červenec - září 2001

Třebíz

Národopisné muzeum

Technické stavby na vesnici

1.5.2001 - 30.9.2001

Třešť

Muzeum Třešť

Protí proudu času

květen - září 2001

Jak se Třešť stala městem

červen - září 2001

Třinec

Muzeum Třineckých železáren

a města Třince

Smrtelníci v zemi bohů aneb Barvy Bali

6.4.2001 - 30.6.2001

Petr Ostružka: Austrálie - fotografie - dojmy

1.6.2001 - 15.7.2001

Valter Kantor - Krása dřeva

22.6.2001 - 30.8.2001

Turnov

Okresní muzeum Českého ráje

Řezbářské sympozium

15.6.2001 - 8.7.2001

Symposium 2001 - 13. ročník mezinárodního setkání šperkařů

10.7.2001 - 19.7.2001

Kamenářské dny Turnov 2001

10.7.2001 - 21.7.2001

Jan Jiří Hertl a františkáni v Turnově

24.4.2001 - 28.10.2001

Týn nad Bečvou

Hrad Helfštýn

Historické palné zbraně ze sbírek

Muzea Komenského v Přerově

1.4.2001 - 19.8.2001

Spolčení pro divadlo a šerm TILIA

1.-5. 7., 10.-27. 7. 2001

Středověký hrad Faber

6.7.2001 - 8.7.2001

Hradní bál

28.7.2001

BUHURT - vystoupení skupiny

historického šermu

4.8.2001 - 5.8.2001

EREBUS - vystoupení skupiny

historického šermu

11.8.2001

Kovářské fórum

18.8.2001 - 23.8.2001

Týn nad Vltavou

Městské muzeum

Mízející krása

květen - červen 2001

Keramické domovní štíty

květen - červen 2001

Dudy a dudácká kapela

červenec - srpen 2001

Profesor M. Křepelka - výtvarné práce

červenec - srpen 2001

Týnec nad Labem

Městský úřad - Muzeum rodu

Pernerů

Generalissimus Melas

a Týnec nad Labem

červen 2001

Uherské Hradiště

Galerie Slovákého muzea

Antonín Nový - sochy

14.6.2001 - 9.9.2001

Návraty III.

14.6.2001 - 9.9.2001

Slovácké muzeum

Afrika známá - neznámá?

5.4.2001 - 29.7.2001

Jak se žilo v pravěku

17.5.2001 - 9.9.2001

Uherský Brod

Muzeum Jana Amose Komenského

Veronika a Milan Tesařovi -

ryté sklo a obrazy

18.5.2001 - 19.8.2001

Radek Brož - Otisky

22.6.2001 - 5.8.2001

František Chmel (1889-1958) - obrazy

10.8.2001 - 30.9.2001

Malý sál Domu kultury

Musaionfilm 2001 - 4. ročník přehlídky

videotvorby muzeí ČR

6.6.2001 - 8.6.2001

Úpice

Městské muzeum

a galerie Julie W. Mezerové

Výstava starých fotografií a pohlednic

Úpice

květen - září 2001

Úsov

Lovecko-lesnické muzeum

Lov a rybolov v Americe

květen - říjen 2001

vy - Dáma na lovu se sokolem a sokolníkem od Josefa Mánesa, nebo aktuální politické události - Zásnuby Františka Josefa I.

A ještě pro zajímavost: nejmladší z kolekce terčů je dílem Mikoláše Alše a do tohoto terče se symboly Statečnosti a Moudrosti střelil sám arcivévoda Karel. Tento terč byl později upraven, přemalován a doplněn k oslavě 550. výročí trvání c.k. privilegovaného sboru měšťanských ostrostřelců.

Z dalších střeleckých památek, které výstavu terčů budou doplňovat, zmíníme především poháry a pokály (poháry s víčkem), zhotovené ze stříbra a často i pozlacené, nejrozmanitějších tvarů. Byly to vesměs dary významných osobností z řad šlechty (například stříbrný pohár zdobený granáty, dar knížat Lobkoviců) a měšťanstva. Tyto poháry sloužily jako čestné ceny nejlepším střelcům a byly vyrobeny v dílnách pražských nebo vídeňských klenotníků. Za zmínku rozhodně stojí zvláště tzv. císařská cena - dva stříbrné poháry na víno, konvice a podnos, věnované 6. 6. 1880 Františkem Josefem I. - zhotovená slavnou a dnes světoznámou americkou firmou Tiffany and Company.

Důležité dokreslení výstavy zajisté obstarají nejrůznější zbraně: pušky, šavle, dále medaile a samozřejmě uniformy. Mezi těmito předměty vyzdvihneme několik nákladně

vypravených ručnic, darovaných v roce 1861 knížetem Egonem Fürstenbergem, a dále ručnici, ze které střelil František Josef I. Soubor pistolí, tzv. dvojek, bohatě zdobených gravírováním stříbrem, věnoval kníže Kamil Rohan roku 1860.

Soubor terčů a ostatních střeleckých památek ze sbírky Muzea hlavního města Prahy a občanského sdružení Pražské ozbrojené měšťanské sbory je mimořádnou kolekcí, dokumentující tradici střelců, jejichž původ sahá do velmi dávné minulosti. Již v roce 1360 totiž vydal král Karel IV. majestát, který nařizoval všem ve městě bydlícím lučníkům (lučištníkům) a kušařům (výrobci kuší), aby se se svými lidmi ubytovali ve věžích nových městských hradeb. Jejich povinností potom bylo nejen sřezit hrady, ale být dokonce královo osobní stráží.

Výstava prostřednictvím vystavených exponátů dokumentuje činnost a postavení sboru ostrostřelců v Praze v průběhu staletí a též jejich význam v životě Prahy až do dnešních dnů. Právě na jejich tradici navázali sportovní střelci v době 1. republiky, jejichž činnost se postupem času vyvinula v dnes tolik oblíbenou sportovní střelbu.

Na výstavu je symbolické vstupné - 1 Kč.

Autorem výstavy je PhDr. Jan Nepomuk Assmann.

- dle zaslaných materiálů

Tradice českého granátu

Český granát ve špercích a na obrazech ze sbírek moravských muzeí a památkových objektů

Státní zámek Vranov n. Dyjí - kočárovna

29. červen - 2. září 2001

Výstavu pořádá Státní památkový ústav v Brně, Okresní muzeum v Turnově a Jihomoravské muzeum ve Znojmě ve spolupráci se správou státního zámku Vranov nad Dyjí.

Český granát je nerost pyrop snad v tom nejkrásnějším provedení. Pyrop náleží mezi granáty, které jsou početnou a významnou skupinou křemičitanů s podobnými vlastnostmi. V přírodě hojně rozšířené granáty upoutaly svojí sytě červenou barevností pozornost člověka již v dávných dobách. Šperky z pyropů se zdobili lidé již v 10. a 11. století, o čemž svědčí nálezy dvou bronzových rozet v Třebenicích. S českými granáty se setkáváme na špercích i na různých předmětech i v následujících stoletích. V inventáři rudolfínských sbírek z roku 1619 najdeme křišťálové nádoby s granáty, stříbrné pásy s granáty, prsteny a zlatnické předměty s granáty. Již v polovině 16. století byl granát rovněž ozdobou lidového

šperku. Velký rozkvět těžby i zpracování českých granátů nastal v letech 1887-1890. Byl zřejmě vyvolán vývozem granátových šperků z Turnovska do Polska a do Ruska. Po dvorním plese ve Vídni, kde se objevila ruská carevna s krásným kompletem s českými granáty ve zlatě, vzrostla jeho mimořádná obliba. Na přelomu století 19. a 20. zájem o granátové šperky opadl. Dostupnost českého granátu však umožnila využití tohoto kamene v českém lidovém šperku. Najdeme ho na krojích, ozdobách do vlasů, růžencích i na jiných předmětech.

Výstava ve Vranově nad Dyjí si klade za cíl představit především granátové šperky z období jeho největší obliby, z 19. století. Představeny jsou šperky z méně známých muzejních sbírek, ale také ze zámeckých depozitářů, kde leží zapomenuty mnohdy i více než sto let. Část výstavy je věnována vývoji moderního českého šperkařství po druhé světové válce s důrazem na zajímavou kolek-

ci granátových šperků, které vznikly na specializovaných sympozii Kámen a šperk pořádaných od roku 1984 v Turnově. Podstatným oddílem expozice je geologická a mineralogická část, která vysvětluje souvislosti dobývání a získávání suroviny, jejího opracovávání a následné broušení českých granátů. Závěr výstavy je věnován prezentaci současných českých firem, které se zabývají výrobou šperků s českými granáty. S některými minerály granátové skupiny se hojně setkáváme také v okolí zámku Vranov nad Dyjí, tedy v Podyjí i v šir-

ším regionu. Na rozdíl od českého granátu, který představuje hořečnatohlinitý minerál pyrop, odpovídá chemické složení místních granátů železato-hlinitému almandinu. Almandiny jsou součástí zlatavě lesklých svorů ze kterých se zvětráváním uvolňují a jejich volná červenohnědá zrna se nachází ve velkém množství na březích přehradního jezera u mostu na pláži a v Granátové zátocce.

Návštěvní doba: Červenec a srpen: 9 – 18 hod., září: 9 – 17 hod., polední přestávka: 12 – 13 hod.
– dle zaslaných materiálů

Drahé kameny a minerály

Městské muzeum a galerie v Lomnici nad Popelkou
10. června – 7. srpna 2001

Stalo se tradicí, že se v letní turistické sezóně lomnické muzeum naplní a rozzáří drahokamy. Letos budou mít návštěvníci možnost zhlédnout mimo jiné klasické ukázky achátů, jaspisů i dalších odrůd křemene a chalcedonu typických pro oblast Českého ráje. Kromě starších nálezů budou prezentovány i nejnovější přírůstky. Zastoupeny budou také naleštěné řezy prvohorních araukaritů (prokřemenělá dřeva z období permu a karbonu). Návštěvníky zaujmou minerály z dalších českých a světových nalezišť, které byly

získány sběratelskou činností muzea.

O významu této akce svědčí nejen vysoká návštěvnost na předchozích ročnících, ale i fakt, že účast na slavnostním zahájení přislíbila řada osobností (lomnický rodák prof. RNDr. Z. Johan, který zahajoval již výstavu v roce 1996, nebo ministr životního prostředí RNDr. M. Kužvart).

Součástí výstavy je i videoprojekce filmů s kamenářskou tematikou. Výstavu, která je zčásti prodejní, doplní krajinomalby akademického malíře Franty Patočky.

– dle zaslaných materiálů

Československá papírová platidla 1919 – 1992

Západočeské muzeum v Plzni – ČSOB, Americká třída
duben – říjen 2001

Ve vstupních prostorách ČSOB, a. s. na Americké třídě v Plzni je ve formě upoutávky na numismatickou výstavu „Tisíc let české mince“ otevřena výstavka „Československá papírová platidla 1919 – 1992“. Jde již o druhou tematicky navazující upoutávku k numismatické výstavě. Předcházející výstavka „Nouzová platidla“ představovala soubor náhradních papírových platidel z území Čech, Rakouska a Německa v době evropské inflace po 1. světové válce.

V dubnu uspořádaná upoutávka je zaměřena na historický vývoj papírových peněz na území bývalého Československa, tj. bankovky, státopky a poukázky používané u nás od vzniku samostatné republiky, tedy od

upravených bankovek Rakousko-uherské banky přes první československé státopky a bankovky, dále přes první papírové peníze z období okupace (včetně historicky zajímavých platidel terezínského ghetta) až po první papírovky svobodného státu, peníze údobí tzv. socialismu a závěr tvoří bankovky, které byly v oběhu relativně nedávno, při rozpadu společného státu. Celá výstavka je uspořádána ve 4 vitrínách a na několika tabulích. Je bezesporu přitažlivá pro nejširší veřejnost, návštěvníky rozsáhlé numismatické výstavy a podněcuje zájem klientů banky.

Autorem výstavy je PhDr. Miroslav Hus.

Ingrid Havránková

Budiž světlo!

Regionální muzeum v Jílovém u Prahy
26. května–26. srpna 2001

Připadá nám přirozené, že vstoupíme-li do místnosti, kde je málo světla, cvakneme vypínačem a pokud není zrovna přerušena dodávka elektrického proudu, světlo se rozsvítí. A už se vůbec nestaráme o to,

proč tomu tak je. Tuto skutečnost považujeme za přirozenou a normální. Ale vždy tomu tak nebylo. Přenesme se v myšlenkách do doby, kdy člověk obýval jeskyně. Čím si zde svítil? Byl šťasten, když získal oheň a ten jej za-

Ústí nad Labem

Muzeum města Ústí n. Labem

Příroda řeky Labe

17.4.2001 - 31.7.2001

Barokní umění ze sbírek Muzea města

Ústí nad Labem

26.5.2001 - 31.10.2001

Jana Šenkýřová – můj svět ve fotografii

1.8.2001-25.8.2001

Ústí nad Orlicí

Výstavní síň

Hráči, hračky, hračičkové

24.5.2001 - 30.8.2001

Střípky ústecké minulosti

24.5.2001 - 16.9.2001

Valašské Klobouky

Městské muzeum

Na cestách s inženýry Zikmundem

a Hanzelkou

červenec - září 2001

Valašské Meziříčí

Okresní vlastivědné muzeum

Vsetín - pobočka Valašské Meziříčí

Volejbal ve Valašském Meziříčí

10.7.2001 - 30.9.2001

Gobelína ve Valašském Meziříčí

15.7.2001 - 16.9.2001

Velké Opatovice

Památník města

100 let od narození sochaře

K. Otáhla

do konce roku 2001

Velvary

Městské muzeum

Historie školství ve Velvarech

červen - září 2001

Pražská brána

Obrazy Jiřího Corvina a grafika

Ladislava Čepeláka

duben - září 2001

Veselí nad Lužnicí

Muzeum - pobočka Husitského muzea v Táboře, Weisův dům

Tam, kde voní domov -

fotografie D. Rubeše

9.6.2001 - 30.6.2001

Obrazy z jižních Čech

červenec 2001

Kolegium 90

srpen 2001

Veselí nad Moravou

Městské muzeum Veselí nad Moravou

Výtvarné práce studentů SPŠ VOŠ

v Hodoníně

22.4.2001 - 28.6.2001

20 let CHKO Bílé Karpaty

15.7.2001 - 23.9.2001

Veselý Kopec

Soubor lidových staveb Vysočina - Veselý Kopec

Každá matka ráda, když se dcera vdává

14.4.2001 - 31.10.2001

Veselokopecký jarmark

14.7.2001 - 15.7.2001

Jak se dříve stavělo

18.8.2001 - 19.8.2001

Vimperk

Muzeum při Správě národního parku a chráněné krajinné oblasti Šumava

Svět českého granátu
květen - říjen 2001

Vlašim

Muzeum okresu Benešov

Výstava loutek
15.6.2001 - 30.8.2001

Vrchlabí

Krkonošské muzeum

Hana Jaklová - tapiserie

5.5.2001 - 22.7.2001

Za dávných časů

15.6.2001 - 22.7.2001

Vlasta Tvrďá - obrazy

31.7.2001 - 23.9.2001

Krkonošské muzeum - Historický dům

Jak Vrchlabí (ne)vypadlo

28.4.2001 - 1.7.2001

Řemeslnické léto

3.7.2001 - 30.9.2001

Vsetín

Okresní vlastivědné muzeum

In signum

24.6.2001 - 26.8.2001

Petr Dosoudil - scénografie

8.7.2001 - 9.9.2001

Vysoká u Příbrami

Památník Antonína Dvořáka

Století Rusalky

12.5.2001 - 30.9.2001

Vysoké Mýto

Litomyšlská brána

Dětské výtvarné práce ZUŠ

červen 2001

Kostel sv. Vavřince ve Vysokém Mýtě

červenec - srpen 2001

Okresní muzeum

Zbraně Divokého Západu

17.6.2001 - 9.9.2001

Vysoké nad Jizerou

Vlastivědné muzeum

IV. Výstava Krakonošů - figur a figurek

1.6.2001 - 30.9.2001

Koláže Zdeňka Veselého

9.6.2001 - 31.7.2001

Obrazy Evy Schmidtové

9.6.2001 - 31.7.2001

Obrazy Jaroslava Gruse

1.8.2001 - 30.9.2001

Vyškov

Muzeum Vyškovska

Výtvarné práce žáků Základní

umělecké školy

červen 2001

Století ve stejnokroji

1.4.2001 - 15.7.2001

Muzejní pavilon Vyškov-Dědice

Svět urozených divochů - kultura

a život afrických kmenů

20.5.2001 - 14.10.2001

Zábřeh

Vlastivědné muzeum

Kamenina měšťanských domácností

27.6.2001 - 1.9.2001

hřívál, ale také, aspoň trochu, jeskyni osvětloval. Později přišel na to, že si může zapálenou větví posvítit i před jeskyní. Tak vznikla louč, kterou za účelem svícení přenesl i do přibytku. Mohli bychom dále pokračovat v přehledu osvětlovačel přes kahan, svíčku, petrolejové a plynové lampy až k žárovce. A o tom všem je tato výstava. Dává nahlédnout do vývoje osvětlení a svítidel, svíčku představuje nejen jako zdroj světla, ale připomíná i její symboliku. Petrolejová lampa sloužila stejně jako svíčka v domácnostech ke svícení až do doby, kdy byl elektrický proud rozveden i do těch nejvzdálenějších obydli. Nezapomíná na osvětlení dopravních prostředků jako jsou kola, automobily a na využití luceren v dopravě.

Výstava přiblíží krásu některých zdrojů osvětlení, připomene složitou práci se světlem při vyvolávání fotografií v době, kdy ještě nebylo elektrické světlo. Připomene, že ani žárovka není ideální. Lehce se rozsvítí, ale z množství přijaté energie přemění na světlo pouze 5%, ostatní energii přemění v teplo. Proto věda bádá nad dalšími možnostmi získání světla, které budou úspornější.

Kolem světla a osvětlovací techniky je mnoho zajímavostí, všechny nelze představit jedinou výstavou. Nebylo jejím cílem obsáhnout vše kolem svícení, ale chce připomenout složitost svícení v minulosti a to, že možnosti moderního svícení máme využívat a nezneužívat.

B. Dostálová

Orlické sklo v proměnách času

Městské muzeum v Žamberku

16. června – 22. srpna 2001

Více než čtyři sta let se rozvíjelo sklářství na území Orlických hor. Lesní sklárny zde vznikaly hluboko v lesích, které poskytovaly dostatečné zásoby dřeva, jako jeden z rozhodujících předpokladů sklářské výroby. Ze dřeva se získával popel, z něj pak potaš, dřevem se vytápěly pece. Nechyběla ložiska křemene, vápence, také jíly potřebné k výrobě pávnů, forem, temperovacích hrnců, nechyběl ani žáruvzdorný kámen ke stavbě peci.

Nízká hustota osídlení, správné a majetkové rozdělení území Orlických hor mezi několik panství (opočenské, černíkovické, rychnovské, solnické, rokytnické, žampašské později rozdělené na žamberské, kyšperské a kralické) umožňovaly vhodné rozmístění lesních skláren po celém horském území. Sklářská kolonizace probíhala souběžně s kolonizačním úsilím v sousedním kladském hrabství, které bylo součástí českého království. Mělo mnoho společných rysů, bylo jakousi spojitou nádobou, ve které se sklářství rozvíjelo, vzájemně ovlivňovalo, především migrací sklářských mistrů i sklářů, kteří nebrali v úvahu hranice ani národnostní rozdíly. Pokud existovaly nějaké překážky, měly spíše charakter legislativní, hospodářský, politický a vojenský.

Celkový vývoj sklářství v Orlických horách sledujeme ve čtyřech časových etapách. První vymezujeme koncem 15. století až do konce 16. století. Je charakteristická zrodem a nástupem lesních skláren a renesanční produkci. Druhý a nejdelší časový úsek zahrnuje počátek 17. století až do poloviny 18. století, s proslulou uměleckou produkcí českého baroka, vzestupem, úspěchem,

ale i úpadkem za třicetileté války. Třetí etapa začíná druhou polovinou 18. a končí polovinou 19. století, kdy se vystřídal klasicismus *biedermeierem*, doprovázený celkovou stagnací a úpadkem. Čtvrtý úsek vymezuje druhou polovinu 19. století až do počátku 20. století, kdy dochází k oživení, částečné konjunktury a zániku sklářství. Došlo k vystřídání historismů s oblíbenou secesí. V této etapě zaniká poslední orlickohorská sklárna roku 1910 v Jedlové-Zákoutí. K úplnosti přehledu připomínáme také současnost, kdy už nepůsobí žádná sklárna, kde by se sklo tavilo a tvarovalo. Na zaniklou tradiční sklářskou výrobu navázala rafinace skla formou broušení, rytí a malování. Po 2. světové válce se krátce brousilo v Olešnici v Orlických horách, v Dobrušce, Valech u Dobrušky, Týništi a Kostelci nad Orlicí jsou provozovny dodnes. Po válce došlo k vybudování dvou provozoven na výrobu vánočních ozdob v Rokytnici a Kounově.

Zánik klasického sklářství ještě před první světovou válkou byl hlavní příčinou proč se orlickohorské sklářství vytratilo z historické paměti odborné i laické veřejnosti nejen v Čechách, ale i v samotném orlickém a podorlickém regionu. Teprve nedávno, v posledních dvou desetiletích, se znovu vrací do povědomí odborné i širší veřejnosti existence orlickohorského sklářství. Je to především zásluhou historiků a nadšenců (dr. J. Šůla, dr. V. Šplíchal, dr. R. Způbek, Vlastivědný aktiv Deštné v O.h.), Muzea Orlických hor v Rychnově nad Kněžnou a především Muzea zimních sportů, turistiky a řemesel v Deštném a Městského muzea v Lanškrouně, kde vznikla stálá expozice sklářství.

Otvíraná výstava přibližuje návštěvníkům nejnovější výsledky badatelské práce na úseku orlického sklářství se zvláštním zřetelem na spádové území města Žamberka. Předkládá přehled o lokalitách jednotlivých skláren, vystavuje nářadí a nástroje sklářů, celkové zařízení sklářské hutě, základní suroviny potřebné k utavení skla, časovou přímku vývoje sklářského podnikání, doplněnou ukázkami sklářské produkce včetně skel, patřících do sbírek žamberského muzea. Zvláštní místo věnuje mladkovskému sklářskému okruhu a produkci sklárny v Jedlové-Zákoutí. Doplněna je informací o experimentální tavbě skla dřevem v Deštném v Orlických horách, jedinečné v celé Evropě. Významným obohacením výstavy jsou skleněné

výrobky ze současné produkce výrobního družstva Vánoční ozdoby Trutnov (provozovny v Rokytnici a Kounově), reprezentativní kusy brusíren z Dobrušky, Valů, Týniště a Kostelce nad Orlicí a v neposlední řadě také praktické ukázky dovednosti a mistrovství současných malířů, rytců a brusičů. Celá výstava je součástí X. jubilejního ročníku experimentální tavby skla dřevem v Deštném v Orlických horách, kterou obě muzea pořádají za přímé garance a podpory Euroregionu Glacensis. Výstava je proponována jako hold a obdiv sklářskému umění a mistrovství, jako malá splátka dluhu všem známým, zapomenutým a bezejmenným tvůrcům.

Václav Šplíchal
(redakčně kráceno)

Hospodářské stavby Podbrdsko a středního Povltaví

Okresní muzeum Příbram-Hornické muzeum – Galerie Františka Drtikola
Příbram-Zámeček

14. června – 16. srpna 2001

Do skupiny hospodářských staveb, které byly součástí zemědělských usedlostí, zahrnujeme ty objekty, které sloužily k zabezpečení a provozu zemědělské výroby a hospodářské činnosti spojené se základním typem obživy obyvatel dané usedlosti. Převážná většina hospodářských objektů byla situována jako samostatné budovy ve dvoře usedlosti, nebo jeden objekt sloužil více hospodářským účelům. V některých regionech však hospodářské budovy jednotlivých usedlostí byly situovány na konci intravilánu obce, mimo areál usedlosti, a to především z bezpečnostních nebo provozních důvodů. Se změnami v zemědělské výrobě docházelo zvláště od poslední čtvrtiny 19. století a v období jisté stavební konjunktury ve druhé polovině dvacátých let 20. století k výstavbě větších a kvalitnějších hospodářských objektů, a to v prvé řadě stodol a chlévů. Majitelé usedlostí investovali získané prostředky vždy především do staveb a rekonstrukcí hospodářských objektů a do pořízení zemědělských strojů, než do rozšiřování a vybavení interiérů obytné části usedlosti. Ve sledované oblasti šlo zejména o hospodářské prostory a objekty využívané trvale, než o hospodářské budovy určené k sezónnímu provozu (jako např. polní stodoly a seníky). Mezi základní hospodářské objekty, tj. nejčastěji užívané, se řadí stodoly, chlévy, špýchary, stáje (maštalé), z drobných hospodářských objektů pak zejména prasečí chlívky, kurníky, holubníky, studny. Někde též existovaly samostatné objekty ovčínů, u větších usedlostí pak musíme mezi hospodářské objekty též zařadit

kolny (kúlny) pro úschovu vozů, větších zemědělských strojů a nářadí.

Výstava sleduje hospodářské objekty zemědělských usedlostí v regionu Podbrdsko dokumentované především sbírkami Okresního muzea v Příbrami, Muzea B. Horáka Rokyčany a Prácheňského muzea v Písku. Pro srovnání rozšíření podobných hospodářských objektů pak byla ještě shromážděna dokumentace z oblasti Podblanicka (Muzeum okresu Benešov se sídlem ve Vlašimi), středního Pootaví (Muzeum středního Pootaví Strakonice, Městské muzeum Blatná) a Blatenska a dolního Posázaví (Regionální muzeum v Jilovém u Prahy). Časové období sledovaných objektů na základě shromážděné dokumentace i terénních výzkumů zahrnuje období od druhé poloviny 17. století do první třetiny 20. století. K prezentování sledovaných jevů byla využita v prvé řadě základní národopisná dokumentace (kresby, fotografie, modely), šlo jak o starší fotografickou dokumentaci, tak i o současné snímky hospodářských staveb Podbrdsko, středního Povltaví, Podblanicka a Blatenska, pořízených převážně v posledním desetiletí. Návštěvníky zaujmou i fotografie z dokumentační sbírky Etnologického ústavu AV ČR v Praze, které zachycují hospodářské stavby zemědělských usedlostí středního Povltaví, tedy především ze zachráněného terénního výzkumu realizovaného v souvislosti s výstavbou vodního díla Orlick. Sbírkový fond muzeí vytypovaných regionů pak umožní odborné i širší veřejnosti seznámit se s některými kresebnými soubory, které byly dosud velmi málo vystavová-

Zlín

Hrad Malenovice

Řemesla ve starých Malenovicích
rok 2001

Muzeum jihovýchodní Moravy
ve Zlíně

České loutkové divadlo -
historie a současnost

31.5.2001 - 2.9.2001

Zámecké kulturní léto

3.6.2001 - 29.6.2001

Roubený dům na Valašsku

29.6.2001 - 30.9.2001

Ilustrace Zdeňka Buriana

29.6.2001 - 30.9.2001

Znojmo

Dům umění

Alexander Walter – keramika

14.6.2001 - 6.9.2001

Jihomoravské muzeum ve Znojmě

Příroda a lidé jižní Afriky

28.6.2001 - 23.8.2001

Zkamenělé variace

28.6.2001 - 23.8.2001

Žacléř

Městské muzeum Žacléř

Hračky našich babiček a dědečků

20.6.2001 - 29.7.2001

Rýchory - flóra, fauna a historie

1.8.2001 - 16.9.2001

Žamberk

Městské muzeum

Orlické sklo v proměnách času

(16.-20. století)

16.6.2001 - 22.8.2001

Žatec

Regionální muzeum K. A. Polánka

Velikonoční gastronomické zajímavosti

8.4.2001 - 30.6.2001

Člověk proti nemozem

8.7.2001 - 20.9.2001

Bronzový věk v Podkrušnohoří

10.8.2001 - 30.9.2001

Ždánice

Městské Vrbasovo muzeum

Autorská výstava fotografií

3.6.2001 - 29.7.2001

Žďár nad Sázavou

Knihovna NM - Muzeum knihy

S mapou i puškou ... Objevitelské
a lovecké výpravy středoevropské

šlechty

od 14.6.2001 do října 2001

Žebrák

Muzeum v Žebráku

Babiččina domácnost

květen - září 2001

Železný Brod

Městské muzeum v Železném Brodě

Jak to tenkrát bylo?

1.6.2001 - 31.8.2001

Národopisná pobočka Městského
muzea

Výstava prací žáků Zvláštní školy na

téma Co mě nejvíce zaujalo v muzeu

12.6.2001 - 31.8.2001

Muzejním knihovnám

Loupení v Evropě

(Pillage en Europe /Looting in Europe)
Ilegální obchod s předměty
kulturní hodnoty
Vydal ICOM, 2000

Mezinárodní rada muzeí (International Council of Museums - ICOM) vydala čtvrtý svazek edice "Sto odcizených předmětů", nazvaný Loupení v Evropě.

Evropské země nejsou ušetřeny krádeží a loupeží kulturního dědictví. Častým cílem zlodějů a ilegálních obchodníků jsou zejména předměty církevního charakteru. Publikace Loupení v Evropě se zaměřuje právě na krádeže církevního kulturního dědictví. Krucifixy, kostelní mobiliář, zlaté a stříbrné nádoby, oltářní obrazy a mnohá další díla, nositelé historických i duchovních hodnot, jsou vytržena ze svého původního prostředí, stávají se předmětem ilegálního obchodu s předměty kulturní hodnoty a nakonec zdobí interiéry soukromých sídel.

Publikace popisuje situaci ve čtyřech zemích: Francii, Maďarsku, Itálii a v České republice. Tyto země však zdaleka nejsou jediné oběti ilegálního obchodu s církevními předměty - jsou typickou ukázkou stavu, který je v Evropě bohužel na denním pořádku.

Navzdory přísným legislativním normám v jednotlivých zemích i zřízení specializovaných policejních jednotek loupení pokračuje a čísla mluví sama za sebe. V Itálii bylo v letech 1980-1999 odcizeno z církevních objektů více než 88 tisíc předmětů. Ve Francii bylo v průběhu 90. let nahlášeno 160 případů takových krádeží. Podle policejních informací se v Maďarsku vyšetřovalo 53 případů v roce 1997, 79 případů v roce 1998 a v roce 1999 to bylo 87 případů. A konečně čísla z České republiky udávají, že od roku 1986 se z církevních objektů ztratilo 30-40 tisíc předmětů.

Výčet odcizených předmětů v publikaci Loupení v Evropě není v žádném případě vyčerpávající. Poskytuje však souhrnný přehled o různých typech předmětů, uloupených v těchto zemích, ať už se jedná o obrazy starých mistrů, monumentální plastiky, votivní předměty či svícny.

Cílem publikace je sloužit jako zdroj informací a upozornit na naléhavost tohoto problému. Proto bude v nejširší míře distribuována do muzeí, na celní a policejní úřady, mezi obchodníky s uměním a do aukčních síní po celém světě.

Předchozí svazky edice "Sto odcizených předmětů" byly postupně zaměřeny na Kambodžu, Afriku a Latinskou Ameriku. Jejich prostřednictvím

ny. Mezi exponáty výstavy je též zahrnuta fotodokumentace hospodářských objektů vznikající od roku 1999 v souvislosti s budováním Muzea vesnických staveb středního Pootaví ve Vysokém Chlumci u Sedlčan, které je pobočkou Okresního muzea v Příbrami. Trojrozměrné předměty

ze sbírek Okresního muzea Příbram byly původně uloženy v interiéru hospodářských objektů, kde sloužily k hospodářské činnosti a k manipulaci se zemědělskými produkty.

Lubomír Procházka,
(redakčně kráceno)

Technické stavby na vesnici

Národopisné muzeum Třebíz

1. května – 30. září 2001

Mezi technické stavby na vesnici řadíme vodní a větrné mlýny, pily, valchy, kovárny, hamry, stoupy a lisy na zemědělské produkty, pazdery a různé řemeslnické dílny, které představují objekty s výrazným podílem lidového stavitele, řemeslníka či maloměstského výrobce. Do typologické skupiny objektů musíme počítat též lávky a mosty, které sloužily zejména k místní komunikaci ve vesnici, ale i mezi jednotlivými sídly.

Vlastivědné muzeum ve Slaném ve spolupráci s Okresním muzeem Příbram a Středočeským muzeem v Roztokách u Prahy pokračuje v pořádání tematických výstav prezentujících jednotlivé typy vesnických staveb. Ve výstavní síni špýcharu Cífkova statku v areálu Národopisného muzea Slánska v Třebízi je na výstavní sezónu roku 2001 instalována výstava „Technické stavby na vesnici“. Výstava představí především fotografickou dokumentaci (starší i současnou) k technickým stavbám, které tvořily nedílnou součást zástavby sídla či jeho bezprostředního okolí a zajišťovaly svým provozem základ-

ní obživu obyvatel vesnice, či výrobu náčiní, náradí a dalších předmětů, které se užívaly především v zemědělství a sloužily k domácí výrobě. Sbírkové předměty pocházející z fondů Národopisného muzea Slánska v Třebízi pak přímo dokládají činnost vesnických řemeslníků. I na této výstavě je třeba upozornit na kolekci snímků z fotografické sbírky Etnografického ústavu AV ČR Praha, reprezentující především dokumentaci ze záchranných etnografických výzkumů realizovaných v 50.-60. letech 20. století.

Na výstavě je též v malém výběru prezentována poměrně rozsáhlá fotografická dokumentace mlýnů, lávek a mostů zejména z území středních Čech, která byla shromážděna v souvislosti s přípravou výstav „Mlýny a mlynáři“ a „Cesty, brody, lávky a mosty“ ve Středočeském muzeu v Roztokách u Prahy v polovině 90. let 20. století a je především výsledkem terénních výzkumů.

Lubomír Procházka

Koření na každé bolení a pro dobrou chuť

Západočeské muzeum v Plzni – Národopisné muzeum

4. května – 26. srpna 2001

Vernisáží dne 4. května 2001 byla v prostorách výstavního sálu Národopisného muzea Plzeňska otevřena zajímavá výstava: Koření na každé bolení a pro dobrou chuť.

Záměrem výstavy je představit veřejnosti úlohu kořenících a léčivých rostlin v celé známé historii lidstva i jejich současný význam. Provází nás od pěstování bylinek ve středověku (kláštery; první herbáře, nejstarší kuchyňské knihy) přes koření našich babiček (bylinné lékopisy a recepty, herbáře, nádobí, zásobníky na koření, ikonografické doklady) až po léčivé rostliny a koření v životě dnešního člověka včetně použití v alternativním lékařství a objevování tradičního léčitelství východních kultur. Na její realizaci se podílela jak oddělení společenskovední, tak i přírodovědná. Výsledkem je prezentace společenského vývoje přírodního léčitelství a dochucování pokrmů z na-

bídky okolní přírody a zároveň připomínka jednoho z četných oborů obchodování.

Člověk brzy poznal, že některé druhy rostlin působí blahodárně na lidský organismus, že léčí různé nemoci, podporují hojení ran, zlepšují trávení, zmírňují bolesti a mají další vlastnosti, které se výhodně dají použít jak v medicíně tak i v kuchyni. V medicíně se vyučily dva obory, z nichž v prvním byli lékaři, kteří na základě vysokoškolského studia získali znalosti a začali vytvářet vědeckou disciplínu a druhý, který nepřekročil oblast zkušeností s přírodním léčitelstvím. Ten se vyvíjel především mezi lidovými vrstvami v podobě typických bab kořenářek, působících především na venkově a také v nižších sociálních vrstvách ve městech. Léčitelstvím lidí a domácích zvířat se také zabývali kováři nebo kati. Tak tomu bylo ještě v 19. století, na jehož

konci vznikaly pokusy s novými chemickými produkty. Velmi intenzivní vývoj v nových metodách chemické léčby nastal zejména v období obou světových válek. I když nahrazování přírodních surovin chemickými probíhá do současnosti, přírodní prostředky si stále zachovávají své nezapopíratelné místo a prožívají dnes novou renesanci v léčebných trendech i v nové filosofii lidstva.

Exponáty výstavy dokumentují celý tento vývoj od pravěku do

současnosti, od různých nádobek, tyglíků, vah, kořenek, ikonografických dokladů léčitelství, různých kuchařských knih, receptářů a návodů na léčení lidí i domácích zvířat, reklamních letáků na zázračné podpurné léky, herbářů a mnoha bylinek. Interiérové výstavy doplňuje i tajuplná kuchyně báby kořenářky.

Koordinátorkou výstavy je PhDr. Marie Maderová, vedoucí odd. národopisu ZČM.

– dle zaslaných materiálů

Co se nosilo aneb Módní doplňky počátku 20. století

Okresní muzeum v Mladé Boleslavi
2. června 2001 – 2. září 2001

Výstava návštěvníkům přiblíží nejen dobové dámské šaty, ale také to, co bylo nedílnou součástí šatníku každé skutečné dámy, totiž kabelky pro všední den i do společnosti, klobouky a jiné pokrývky hlavy, rukavičky, boty, deštníky a v menší míře také ukázky bižuterie a ozdob (spony, jehlice do klobouků, hřebeny do vlasů, brože). Nezapomněli jsme ani na pánskou módu, třebaže její podíl na výstavě je výrazně menší, úměrně tomu, o co méně se pánové

o módu zajímali a zajímají. Přesto mohou návštěvníci zhlédnout ukázky kravat, rukavic, bot i celý kompletní společenský oděv.

Exponáty pocházejí výhradně ze sbírek Okresního muzea Mladá Boleslav a zastupují převážně 20.–40. léta 20. století. Většina z nich byla v minulých letech součástí několika hromadných darů, které muzeum (výjimečně) obdrželo.

Ivana Sýkorová

Volná místa

Ředitelka Muzea romské kultury, obecně prospěšné společnosti,
vypisuje výběrové řízení na místo
ETNOGRAF – MUZEOLOG

(s požadavkem zastávat funkci zástupce ředitelky pro odbornou činnost po dobu cca do konce roku 2003).

Požadavky: VŠ příslušného směru, aktivní znalosti AJ, práce s počítačem, organizační schopnosti a zkušenosti s vedením týmu, komunikativnost, zájem o problematiku romské minority a osobní iniciativa v doplnění si znalostí v tomto směru. Praxe v oboru, případně v neziskové organizaci, vítána. K písemné přihlášce přiložte: strukturovaný životopis s podrobnou praxí a doklad o vzdělání.

Nástup: od 1.9.2001.

Přihlášky zasílejte nejpozději **do 10.7. 2001** na adresu:

Muzeum romské kultury, Bratislavská 67, 602 00 Brno, tel., fax: 05/571798, e-mail: sekretariat.mrk@posta.cz

Okresní vlastivědné muzeum v Novém Jičíně

ul. 28. října 12, 741 01 Nový Jičín

přijme

ETNOGRAFA

Požadavky: ukončené VŠ vzdělání – obor etnografie, praxe v oboru vítána /není podmínkou/.

Nástup dle dohody.

Přihlášky se strukturovaným životopisem, přehledem dosavadní praxe a doklady o vzdělání a soupis publikační činnosti zasílejte na adresu ředitelství.

Vlastivědné muzeum Jesenicka v Jeseníku

Zámecké náměstí 1, 790 01 Jeseník

přijme

HISTORIKA – ARCHEOLOGA.

Podmínky sdělí Ing. Petr Košacký, ředitel muzea
Tel.: 0645/401070, fax: 0645/411748, e-mail: vmjesenik@iol.cz

se podařilo identifikovat předměty a vrátit je do zemí jejich původu, ale zejména upozornit veřejnost na existenci ilegálního obchodu s předměty kulturní hodnoty.

Nejnovější svazek věnovaný Evropě si klade za cíl upozornit možné zájemce o koupi předmětů církevního charakteru podobných těm, které jsou zde publikovány, že mohou pocházet z loupeží. Jejich zakoupením riskují, že se budou podílet na ničení národního kulturního dědictví, a vystavují se nebezpečí, že se stanou držiteli kradeného zboží.

Publikace Loupení v Evropě byla vydána díky informacím, shrnutým prostřednictvím těchto organizací, které se na její přípravě aktivně podílely: Francouzské ředitelství architektury a kulturního dědictví, Maďarské ředitelství kulturního dědictví, Sbor karabinierů na ochranu kulturního dědictví Itálie a Odbor movitého kulturního dědictví, muzeí a galerií Ministerstva kultury České republiky. Publikace vychází s finanční podporou Nadace Florence Gould, Francouzského ministerstva kultury a komunikace a UNESCO.

Kontaktní adresa: Ministerstvo kultury ČR, Odbor movitého kulturního dědictví, muzeí a galerií, M. Horákové 139, 140 00 Praha 4, tel.: 02/57085446

Muzeum Těšínska nabízí publikace:

Marian Dembiniok, Soňa Rusnoková: Krojové stříbrné šperky Těšínského Slezska

Vydalo Muzeum Těšínska

Rozsah: 32 str., ilustrace: Josef Mánes, fotografie šperků Aleš Milerský
Cena: 162,-Kč a poštovné

Široké obci zájemců představuje Muzeum Těšínska katalog s kolekcí krojových stříbrných šperků Těšínského Slezska, jež mají v lidové kultuře našich zemí zvláštní a osobitý ráz. Krojové šperky jsou výsledkem vzájemného působení estetických požadavků lidového spotřebitele a řemeslné dovednosti městských zlatníků z Těšína a okolí. Pro ně se stala jejich výroba důležitou součástí obživy. Z města na venkov se rozšířily v průběhu 18. století jako funkční doplněk nově se utvářejícího typu lidového oděvu, který dnes nazýváme těšínským krojem. Uchovaly si množství prvků, které jsou součástí společného kulturního dědictví českého a polského obyvatelstva. Text je v češtině, polštině a němčině.

Těšínsko III. díl

Editoři: Jaroslav Štika a Ivo Stolařík
Vydalo: Nakladatelství Tilia ve spolupráci s Muzeem Těšínska v Českém Těšíně a Valašským muzeem v přírodě
Rozsah: 238 str., 155 černobílých vyobrazení a 26 barevných příloh
Resumé v polštině, angličtině, němčině
cena: 300 Kč + poštovné

Třetí díl monografie o Těšínsku je na rozdíl od předchozích dvou dílů zaměřen na hodnoty a poznatky povahy materiální. V první části knihy se dovíme o starodávných pravidlech v životě rodiny i v životě obce, jak je známe z historických pramenů a jak přezívaly ještě ve století dvacátém. Další, nejrozsáhlejší část knihy je věnována lidovým obyčejům, které provázely člověka od Tří králů po Novém roce až po štěpánskou koledu na konci roku a od jeho zrození až po smrt. Poslední část knihy nás seznamuje s lidovým léčitelstvím – jak se lidé sami léčili, jak léčili dobytek a jakou roli v tom všem hráli známí lidoví léčitelé.

Rudolf Žáček: Těšínsko v československo-polských vztazích v letech 1939-1945

Studie o Těšínsku č. 16

118 stran, polské, německé a anglické resumé
cena: 89,- Kč + poštovné

Doc. Rudolf Žáček ve své práci chce seznámit českou veřejnost s okolnostmi, motivy a způsoby diplomatických jednání představitelů československé a polské exilové vlády, jakož i s nátlakem sovětské diplomacie, vyúsťujícím k zatlačení obou zmíněných reprezentací nakonec do pozice satelitu této velmoci. Cílem práce je postihnout roli, jakou ve zmíněném procesu vývoje československo-polských vztahů sehrálo právě Těšínsko.

Muzeum Těšínska, Hlavní třída 13, 737 01 Český Těšín, tel.: 0659/731211, fax: 761223, e-mail: muzeum@muzeumct.cz

Sborník muzea Dr. Bohuslava Horáka v Rokycanech, suppl. Příroda 2/2000

vydalo: Muzeum Dr. B. Horáka v Rokycanech
Rozsah: 36 str., 5 foto, mapy,
Cena 25,- Kč

Sborník obsahuje příspěvky k průzkumu dřevinné zeleně v Medovém Újezdě a k inventarizaci dřevinné zeleně v obci Těně.

Muzeum Dr. B. Horáka, nám. J. Urbana 141/I, 337 01 Rokycany, tel.: 0181/722160, fax 0181/723548, e-mail: muzeum-ro@proactive.cz

Muzeum města Ústí nad Labem nabízí publikace:

Příspěvky k ústecké vlastivědě 1/2000

Město Ústí nad Labem 2000, 56 s.
Cena: 30,-Kč + poštovné a balné

Z obsahu: V. Cajz: Dálnice a Středohoří – neřešitelný problém?, M. Richter: Jak s dálnicí D 8 v Českém středohoří, V. Vysoký: Několik slov o vědeckém názvosloví a systematice v zoologii, V. Vysoký: Nová lokalita stěvlíka *Carabus irregularis* Fabricius, 1792 na Ústecku, V. Vysoký: Poznámky k rozšíření měkkýšů (Mollusca) na Ústecku - část 1. zástupci čeledi Viviparidae, V. Houfek: Dvě památky na největší ústeckou povodeň, H. Houfková: Lidové pověsti a pověry z Chabařovic, D. Junek: Modlitba s vyobrazením sochy sv. Barbory v Dubicích, dále rubriky výstavy, zprávy a literatura.

Příspěvky k ústecké vlastivědě 2/2001

Město Ústí nad Labem 2001, 72 s.
Cena: 30,-Kč + poštovné a balné

Z obsahu: M. Cvrková – D. Koutecký: Pravěké osídlení u Stadic, P. Hrubý: Navždy ztracené renesanční zvony z kostela sv. Floriána v Krásném Březně, O. Doskočil: Lito grafie hradu Střekov z Heberovy encyklopedie, P. Mašek: Zámecká knihovna v Chlumci u Chabařovic, I. Bublíková: Václav Neckář a Ústí nad Labem, V. Houfek: Muzeum města Ústí nad Labem v roce 2000, V. Kaiser: Archiv města Ústí nad Labem v roce 2000, V. Čefovský: Třetí nálezný rejsce černého v okrese Ústí nad Labem, V. Vysoký: Leptinus testaceus J. Müller, 1817 – slepý zástupce naší brouččí fauny, V. Vysoký: Poznámky k rozšíření měkkýšů (Mollusca) na Ústecku - část 2. Zástupci čeledí Valvatidae, Hydrobiidae a Bithyniidae, dále rubriky výstavy, zprávy a literatura.

Oldřich Holan: České středohoří štětcem a objektivem.

Ústí nad Labem, studio FOTOGRAFIKA OHV – OLDŘICH HOLAN 1999. Nestr.
Cena: 230,-Kč + poštovné a balné

Fotografická publikace o krajině Českého středohoří a o několika malířích, kteří se této krajině ve svém díle věnují.

Holan, Oldřich: Labské pískovce.

Vyd. Oldřich Holan ve spolupráci s Městským úřadem Děčín 2001. 32 s.
Cena: 45,-Kč + poštovné a balné

Barevné fotografie přírodních krás chráněné krajinné oblasti a národního parku s českým, německým a anglickým textem.

Němci v českých zemích / Die Deutschen in den böhmischen Ländern

Zprávy Společnosti pro dějiny Němců v Čechách I/2001
Ústí nad Labem 2001. 178 s.
Cena: 95,-Kč + poštovné a balné

Z obsahu: Programové prohlášení a stanovky Společnosti pro dějiny Němců v Čechách, J. Boček: Die Königshofer und Grünberger Handschriften als Gegenstand politischer Auseinandersetzungen in Böhmen, R. Rudolfová: K problematice styků německých žen s válečnými zajatci v letech 1938-1945 v říšské župě Sudety; dále oddíly recenze a zprávy.

Rohan, Bedřich: Ústecký šoulet.

Ústí nad Labem 2001. 165 s.
Cena: 150,-Kč + poštovné a balné

Jako druhý svazek edice Memorabilia ustensis vyšly vzpomínky na každodenní život a kulturní prostředí židovských obyvatel Ústí nad Labem v první polovině 20. století.

Věstník Asociace muzeí a galerií České republiky 3/2001.

Toto číslo vychází 27. června 2001.
Náklad 900 ks. Periodicita šestkrát ročně.
Periodikum je registrováno MK ČR reg. č. 8331, ISSN 1212-7302
Vydává AMG s finanční podporou Ministerstva kultury ČR.

Adresa redakce:

Asociace muzeí a galerií české republiky, Kostelní 42, 170 00 Praha 7.
Tel.: 02/203 99 314. tel./fax: 02/203 99 201, IČO: 61 38 37 16.
E-mail: vestnik@cz-museums.cz, http://www.cz-museums.cz.

Uzávěrka příštího čísla 25. 7. 2001.

Redakční rada: Luboš Antonín, Luděk Beneš, Pavel Ciprián, Dagmar Fialová, Jan Hozák, Irena Chovančíková, Jiří Žalman.

Redakce a grafická úprava: Petra Medříková a Dagmar Fialová.
Internetová verze: Karel Vacek.