

Asociace muzeí a galerií České republiky

Zasažené sbírkotvorné instituce v České republice, jejich stav a perspektivy Souhrnná zpráva AMG o aktuální situaci

1. Průběh povodní v ČR

V první polovině měsíce srpna roku 2002 postihly velkou část území České republiky katastrofální záplavy. Dotýkaly se zejména povodí Berounky, Vltavy a Labe, avšak vydatné deště rozvodnily i toky dalších řek. Celkem povodně zasáhly obce a města na území deseti z celkového počtu čtrnácti krajů.

Povodně se dotkly života statisíců lidí, ohrozily a vážně poškodily stovky staveb i celých obcí. Přesnou výši materiálních škod je dosud obtížné určit, jisté je, že půjde o desítky miliard. Povodně se nemohly vyhnout ani sbírkotvorným institucím – muzeím a galeriím.

Již od prvního povodňového týdne AMG společně s odborem movitého kulturního dědictví, muzeí a galerií Ministerstva kultury ČR mapovala průběh záplav a rozsah poškození muzejních budov a sbírkových fondů. Zároveň se „mobilizovali“ kolegové v regionech, které povodněmi zasaženy nebyly – nabídky pomoci na řešení nastalé situace přicházely zejména z moravských krajů, kde jsou dosud živé zkušenosti s důsledky záplav v roce 1997. Přicházely (a dosud stále přicházejí) i nabídky pomoci ze zahraničí.

AMG, AMG MK a NM operativně ustavili malé koordinační centrum, které připravilo tiskovou konferenci a založilo veřejnou sbírku na podporu zasažených muzeí a galerií. V současnosti se toto centrum rozšířilo o předsedu krajské sekce zlínského kraje a předsedu konzervátorské komise, aby jednak nadále sledovalo popovodňovou situaci a aby bylo zároveň jakýmsi správním orgánem vyhlášené sbírky.

2. Přehled škod na budovách sbírkotvorných institucí

V hlavním městě Praze byly povodněmi postiženy:

- budovy **Galerie hlavního města Prahy** v Troji a na Starém Městě (vážně byla poškozena zahrada Trojského zámku a jeho suterénní prostory);
- objekty Anežského kláštera a Zbraslavského zámku, jež jsou součástí **Národní galerie**;
- hlavní expoziční budova **Muzea hlavního města Prahy** na Těšnově a jeho pobočka – historický objekt Podskalské celnice na Výtoni;
- **Národní muzeum** zaznamenalo v Praze poškození Velkopřevorského paláce, Tyršova muzea tělesné výchovy a sportu na Malé Straně, budovy Muzea Bedřicha Smetany na Novotného lávce a budovy Náprstkova muzea na Starém Městě. Protože má Národní muzeum své objekty umístěny i v mimopražských lokalitách, povodeň ničivě zasáhla i zámek a přilehlé objekty v Liběchově, kde byly vážně poškozeny nástenné malby Josefa Navrátila. Nečekaně byly zasaženy i Centrální depozitáře Historického muzea v Terezíně, ležící mimo záplavovou oblast.
- **Vávrův dům** v oblasti Nových Mlýnů v Praze, v němž jsou umístěny expozice **Poštovního muzea**, byl vytopen do výše 60 cm.
- Zasažena byla i nedávno zrekonstruovaná a moderně vybavená hlavní budova **Židovského muzea**, stejně jako jeho další objekty – Pinakosova a Staronová synagoga.

V plzeňském kraji:

Naštěstí nedošlo k vážnému ohrožení sbírek ani sbírkotvorných institucí. Povodně ovlivnily situaci

PRO SNAŽŠÍ ORIENTACI

Z činnosti orgánů AMG	od str. 7
Z činnosti sekcí, kolegií a komisí AMG	od str. 8
Informační den Cultivate	od str. 10
Zprávy, aktuality, informace	od str. 16
Téma: Muzea a veřejnost	od str. 21
Z výstavních sálů	od str. 21
Muzejním knihovnám	od str. 24
Nové stálé expozice	od str. 25

INFORMACE SEKRETARIÁTU AMG

Vážení kolegové,

ve snaze získat co nejkvalitnější informace o situaci v jednotlivých muzeích a galeriích postižených povodněmi vychází Věstník AMG až nyní, jako dvojčíslo s podrobnými informacemi o povodních a o situaci v některých zasažených muzeích.

red



NOVÁ TELEFONNÍ ČÍSLA

Všechna aktualizovaná nová telefonní čísla budou v nejbližších dnech zpřístupněna na internetových stránkách AMG www.cz-museums.cz.

Galerie hlavního města Prahy:

Bílkův dům v Chýnově: 381 297 230
Zámek Moravský Krumlov: 515 322 789

Národní galerie v Praze

Šternberský palác: 233 090 570
Klášteř sv. Jiří: 257 531 644

Uměleckoprůmyslové muzeum v Praze

centrála: 251 093 111
fax: 224 811 666

Soubor lidových staveb Vysočina

tel./fax: 454 326 415

Etnografický ústav Moravského zemského muzea

Dovolujeme si všem kolegům a přátelům oznámit, že všichni odborní pracovníci a restaurátoři Etnografického ústavu Moravského zemského muzea mají opět své sídlo v Paláci šlechtičen na Koblišné ulici. Elektronickou poštou jsme zatím nedostupní a sbírkové předměty i knihovna zůstávají nadále ve svém provizorním uložení. Děkujeme za pochopení všech nesnází, které

rekonstrukce našeho sídla a rozdělení pracoviště v uplynulých dvou letech přinášelo. Pokud jste přerušili zaslání pozvánek a dalších informací o činnosti Vaší instituce, těšíme se, že si naši adresu ve svém adresáři obnovíte.

Adresa: Etnografický ústav MZM,
Koblišná 1, 602 00 Brno
telefon: ústředna: 542 422 361,
PhDr. Hana Dvořáková 542 422 374,
PhDr. Helena Beránková 542 422 372,
PhDr. Alena Kalinová 542 422 377,
PhDr. Lenka Nováková 542 422 383,
PhDr. Jarmila Pechová 542 422 386,
PhDr. Eva Večerková 542 422 380,
Silvie Doleželová 542 422 371,
Alena Sokolová 542 422 365,
ing. Štěpánka Krejčí 542 422 376,
Jan Beltrán Mamani 541 216 222
Alena Pospíšilová 541 216 222

NOVÉ INTERNETOVÉ A E-MAILOVÉ
ADRESY

Moravské zemské muzeum

ředitel: psuler@mzm.cz

sekretariát ředitele: vjilkova@mzm.cz

Muzeum Komenského v Přerově:

e-mail: muzeum.prerov@telecom.cz

Soubor lidových staveb Vysočina:

e-mail: sls.vysocina@atlas.cz

Městské muzeum Čáslav

e-mail: muzeumc@caslavsko.cz

**Galerie výtvarného umění
v Hodoníně**

e-mail: gvuhodonin@hod.ccsystem.cz

Městské muzeum Králíky

e-mail: muzeum.kraliky@quick.cz

Muzeum hlavního města Prahy

e-mail: ředitelství

muzeum@muzeumprahy.cz

ředitelka muzea, PhDr. Z. Strnadová:

zuzana.strnadova@muzeumprahy.cz

konzervátoři, odd. péče o sbírky:

florenc@muzeumprahy.cz

**Uměleckoprůmyslové muzeum
v Praze**

ředitelství: upm.direct@volny.cz

odd. komunikace: upm.komu@volny.cz

**Muzeum romské kultury, obecně
prospěšná společnost,** děkuje všem kolegyním a kolegům v muzeích a galeriích, kteří věnovali svůj čas a práci naší prospěšné vyhledávací ve sbírkách, které spravují, materiály a informace k tématu Romové v českých zemích. Bez Vaší pomoci bychom se zřejmě velmi těžce nebo vůbec ne dostávali k zajímavým materiálům, informacím a odkazům, které nám do muzea přicházejí a budou vydatným pramenem pro stálou muzejní expozici, kterou hodláme otevřít v roce 2003.

Ilona Lázničková, ředitelka



Zatopená brána zámku v Liběchově (Národní muzeum)

pouze v Muzeu Šumavy v Sušici (mírně zatopeny sklepy), Západočeském muzeu v Plzni (zatopené sklepy muzea), Západočeské galerii v Plzni (zvýšená vlhkost) a Okresním muzeu v Klatovech, které má zaplaveny sklepy objektů lidové architektury v Chanovicích, kde je též zničena příjezdová komunikace.

V jihočeském kraji:

- záplavy vážně postihly budovu **Jihočeského muzea v Českých Budějovicích**, kde bude nutné provést generální rekonstrukci objektu;
- hlavní budova **Prácheňského muzea v Písku** neleží v záplavové oblasti, avšak vážně byly poškozeny dislokované objekty této instituce – Muzeum osvětlování města Písku, Kostel Nejsvětější Trojice a Památník města Protivína;
- zaplaveny byly i objekty **Muzea středního Pootaví ve Strakonici** a pobočka tábořského **Husitského muzea** v Soběslavi.

Ve středočeském kraji nejvíce utrpělo

- **Středočeské muzeum v Roztokách u Prahy**, kde bylo po střechy zatopeno všech 8 budov muzea v areálu zámku a Braunerova mlýna;
- zaplaveno bylo i přizemí a sklepy **Městského muzea v Kralupech nad Vltavou**;
- stejně jako Památník Bedřicha Smetany v Obříství, který je pobočkou **Okresního muzea v Mělníce**;
- do výše takřka dvou metrů byly zatopeny i budovy **Muzea Českého krasu v Berouně** umístěné na historickém berounském náměstí.

Nejhůře postiženým muzeem v ústeckém kraji je

- Národní kulturní památka **Památník Terezin**, kde byl zcela zaplaven roz-

sáhlý areál památníku zahrnující Malou pevnost, Národní hřbitov, Muzeum ghetta, krematorium na Židovském hřbitově, kolumbárium, ústřední márnici, bývalá Magdeburská kasárna a objekt Střediska setkávání.

Prakticky ve všech zaplavených objektech sbírkotvorných institucí v České republice byly vážně poškozeny infrastruktury budov – vedení elektrického proudu, vytápění, telefonní rozvody. Voda zasáhla administrativní a technické provozy, odborná pracoviště, konzervátorské a restaurátorské dílny. V **Roztokách u Prahy** byly zničeny unikátní konzervátorská pracoviště – radiační komora pro dezinfekci organických materiálů a plazmatická redukce – sloužící celému oboru. Poničeno bylo vybavení depozitářů i výstavní fundus.

Všechny postižené instituce bezprostředně po záplavách pochopitelně zajistily úklid a vysoušení promáčeného zdiva. Zatím nejsou žádné zprávy o statickém narušení budov, ale na míře vysoušení zdiva záleží, jak bude situace vypadat po letošní zimě.

3. Škody na expozicích

Většina sbírkových předmětů v expozičních a výstavních prostorách byla v postižených muzeích díky obdivuhodnému úsilí muzejních pracovníků včas evakuována. Tam, kde nebyly budovy vážněji postiženy, byl provoz expozic již většinou obnoven; opětovné zpřístupnění muzejních sbírek veřejnosti bylo však – např. v hlavním městě – zdrženo i díky nefungující infrastruktuře města.

Dlouhodobě uzavřeny však budou expozice v budovách, které byly vážněji zasaženy záplavami a nebo kde byl zcela zničen výstavní

fundus – expozice Středočeského muzea v Roztokách, některé objekty Památníku Tereziín, Městská galerie a výstavní síně muzea v Berouně, Muzeum osvětlování města v Písku, archeologická expozice v Kralupech nad Vltavou, expozice asijských sbírek Národního muzea na zámku v Liběchově.

4. Přehled škod na sbírkových fondech

Jak již bylo řečeno, v naprosté většině případů se díky obětavosti muzejních pracovníků podařilo sbírkové předměty z depozitářů a expozic evakuovat. I tak však k závažným škodám na sbírkách došlo.

Trojrozměrné sbírkové předměty byly povodněmi zasaženy například v Muzeu Českého krasu v Berouně (nábytek, lékárenství, etnografie, geologie, paleontologie, osteologický materiál); v Muzeu středního Pootaví ve Strakonici (etnografický a archeologický materiál); v Městském muzeu v Kralupech nad Vltavou (etnografický materiál); ve Středočeském muzeu v Roztokách u Prahy (archeologický a etnografický materiál – zejména lidový nábytek); v Centrálních depozitářích Historického muzea NM v Terezíně, kde byly zasaženy trojrozměrné předměty různých typů ze sbírek oddělení tělesné výchovy, divadelního oddělení, oddělení starších dějin a národopisného oddělení. Byla zde poškozena i sbírka klávesových nástrojů a orchestrionů Českého muzea hudby, které nebylo možné pro velkou hmotnost a krátký čas na evakuaci odnést do vyšších pater.

Zatím zde nebyl zmíněn případ karlínské Invalidovny, vojenského objektu, v němž byla uložena část sbírek Národního technického muzea

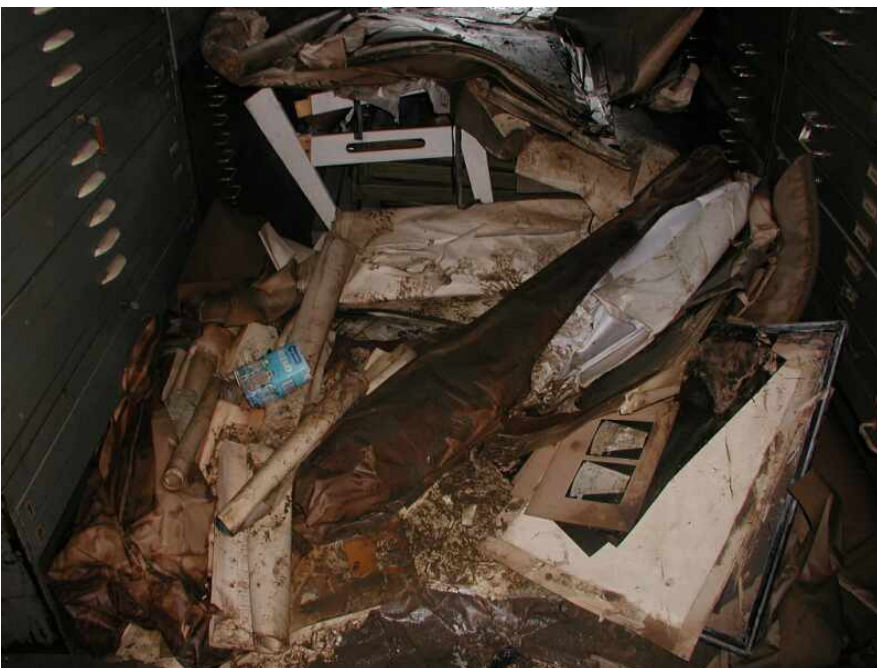
v Praze. Voda zde vystoupala do výše více než tři metrů a vážně poškodila jak technické sbírky z oboru elektrotechniky, strojírenství či chemie tak i prvořadou sbírku Archivu architektury a Archivu dějin průmyslu a techniky. Jedná se jak o archivní materiál, tak i o sádrové či papírové modely.

5. Současný stav řešení situace, zejména v oblasti sbírek archivní a knihovní povahy

Tím se dostáváme k problematice záchrany sbírek archivní a knihovní povahy. Vedle sbírek Národního technického muzea byly povodněmi postiženy sbírky stejného charakteru i u dalších ústavů – Národního muzea (část notového archivu Českého muzea hudby, část fondu zámeckých knihoven); Památníku Tereziín (archiv) a Středočeského muzea v Roztokách (archiv a knihovna).

Dle doporučené metodiky byly tyto papírové fondy zamrazeny, aby se předešlo následné degradaci materiálu vlivem plísni. V současné době jsou uloženy v k tomu účelu vyčleněném mrazírenském provozu společně s knihovním, archivním i živým spisovým materiálem dalších institucí a resortů (celkem se množství zamraženého papíru odhaduje na cca 3.000 m³ a jedná se o materiál pocházející z osmi resortů).

Proces záchrany postižených dokumentů a sbírek bude dlouhodobý a finančně i personálně náročný. Bude třeba využívat různé technologické postupy. Archiválie, knihy a další materiál jako např. fotografie byly totiž nejen promáčeny, ale i zasněny a mechanicky poškozeny. Mají-li i nadále sloužit původnímu účelu, bude



Archiv Národního technického muzea v Invalidovně, Praha 8 - Karlín

VÝSTAVNÍ KALENDÁŘ

Bělá pod Bezdězem Muzeum v Bělé pod Bezdězem

Vánoční výstava
prosinec 2002

Benešov

Muzeum umění

Dokoufenol!

1.1.2002 - 31.12.2002

Jiří John - výběr z tvorby

16.11.2002 - 5.1.2003

Beroun

Muzeum Českého krasu v Berouně

90 let berounského skautingu

říjen 2002 - listopad 2002

Vánoční výstava ze sbírek muzea

listopad 2002 - prosinec 2002

Bílovec

Muzeum v Bílovci

Čínské umění

září 2002 - listopad 2002

Modrotisk

prosinec 2002 - leden 2003

Boskovice

Muzeum Boskovicka

Výstava železničních modelů

září 2002 - listopad 2002

Vánoční výstava SPgŠ Boskovice

prosinec 2002

Brandýs nad Labem

Okresní muzeum Praha - východ

Pavel Žilínek - pastely a olejomalby

7.11.2002 - 24.11.2002

Magdalena Nováková - malba a kresba

28.11.2002 - 8.12.2002

Pozorování v přírodě (kroužek ZŠ)

28.11.2002 - 8.12.2002

Loutky

12.12.2002 - do ledna 2003

Brno

Moravská galerie v Brně

Pražákův palác

Nová stálá expozice: Gesto a výraz -

české umění druhé poloviny 20. století

(od 11.10.2002)

Vídeňské stolní stříbro

11.10.2002 - 5.1.2003

Štěpánka Šimlová: I am terribly sorry ...

3.10.2002 - 24.11.2002

Pole jevů - samota věcí

28.11.2002 - 26.1.2003

MG - Místodržitelův palác

Speculare - dívej se, zpytuj. Kouzelné

obrazy

26.9.2002 - 29.12.2002

Johanna, Leo a Helmut Kandl

7.11.2002 - 5.1.2003

MG - Uměleckoprůmyslové muzeum

Reflexe Designbloku 02

15.11.2002 - 15.12.2002

Federico Diaz: Mněm

15.11.2002 - 15.12.2002

Moravské zemské muzeum

Lidské tváře

29.10.2002 - do ledna 2003

Cesty do pravěku

od 31.10.2002

Tvary neživé přírody

od 13.11.2002

Biskupský dvůr

*Historické palné zbraně ze sbírek MZM
a figurky vojáků od Jana Veselého*
31.5.2002 - 7.12.2002

Od Barborky ke Třem králům
od 28.11.2002

Dětské muzeum

Čistota - půl zdraví
od 3.12.2002

Muzeum romské kultury o. p. s.

Cesty Romů - fotografie Evy Davidové
23.10.2002 - 31.1.2003

Technické muzeum v Brně

*Kulturní a informační centrum města
Brna, Rdanická 10*
Svět haptický I.
10.4.2002 - 31.12.2002

Brtnice

Rodný dům Josefa Hoffmanna

Dům Valdštejnů
Předvánoční výstava
4.12.2002 - 18.12.2002

Bruntál

Muzeum v Bruntále

Když přijde zima a s ní rýma
prosinec 2002 - leden 2003

Břeclav

Městské muzeum a galerie

Břeclav v proměnách času
12.9.2002 - 31.12.2002

Vánoce, vánoce přicházejí
28.11.2002 - 31.1.2003

Galerie

*Sdružení výtvarných umělců
moravských*

10.10.2002 - 24.11.2002

*Sochařská symposia Široký dvůr
1995-2001*

5.12.2002 - 30.1.2003

Městské muzeum a galerie - synagoga

Jiří Mráz: Malba
21.11.2002 - 31.12.2002

Břežnice

Městské kulturní středisko (Galerie Ludvíka Kuby a Městské muzeum)

Vánoce na Břežnici
14.12.2002 - 15.12.2002

Střední a vyšší odborná škola Břežnice

Fotografie z Brd
září 2002 - prosinec 2002

Bučovice

Muzeum Bučovice

Vánoční výstava
prosinec 2002

Čáslav

Městské muzeum

Galerie

Jiří Doucha: Broušená břidlice
18.11.2002 - 1.12.2002

Výstavní síň na pěší zóně

Kamila Ženatá - obrazy
11.11.2002 - 24.11.2002

Poezie vánoc

2.12.2002 - 20.12.2002

Česká Lípa

Okresní vlastivědné muzeum

Život ve stavu nouze
10.10.2002 - 24.11.2002

Teplá a světlo domova
30.11.2002 - 30.12.2002



Depozitář lidového nábytku ve Středočeském muzeu v Roztokách u Prahy

nutné jejich vysušení, konzervování a restaurování, následně reformátování (digitalizace), evidence apod.

V současné době nejsou k dispozici dostatečné kapacity a mechanismy řízení a koordinování potřebných činností, rozdělování finančních prostředků příslušným institucím a kontroly výsledků.

Pro vysušení dokumentů vysoké kulturní hodnoty je nejvhodnější a nejšetnější technologie vakuového sušení (lyofilizace), kde voda sublimuje z pevného skupenství pomocí vakua. Přístroje založené na této technologii jsou velmi drahé a sušení je časově náročné. Touto technologií by měly být ošetřeny nejzákladnější části zamrazených sbírek. Pro méně vzácné dokumenty by se mohlo využít dalších technologií používaných v průmyslu (vakuové sušení, sušení pomocí vakuových balíčků systémů a filtračního papíru), nebo klasické sušení. Během procesu sušení je třeba důsledně kontrolovat předměty se zvýšenou vlhkostí, zda nejsou napadeny plísněmi. Jak ukazují zkušenosti ze zahraničí, vysušení všech zamrazených dokumentů může trvat řadu let. Výhodným řešením se jeví vybudování speciálního střediska, kde by byl soustředěn všech odborný potenciál a potřebné technologie k rekonverzi zasažených dokumentů a které by mohlo být vybaveno částečně pomocí zahraničních darů.

Řešena by navíc měla být i otázka „centrálního úložiště“ zamrazených dokumentů. Provoz mrazírenského zařízení, ve kterém jsou dokumenty uloženy, stojí v současnosti 60.000 Kč denně. Bude nutné jednotlivé fondy od sebe oddělit, zavést důslednou kontrolu pohybu osob a materiálu. Zároveň je nutný monitoring prostředí z hlediska ochrany materiálu.

Měl by být nalezen funkční model k financování provozu a bezpečnostního režimu mrazíren.

K tomuto účelu předkládá nyní Ministerstvo kultury vládě návrh usnesení, které by jednak ošetřilo otázku finančního krytí nákladů na uložení zamrazených dokumentů a jednak by navrhlo další postup v systémovém řešení problematiky rekonverze papírových fondů.

První náměstek Ministra kultury jmenoval členy koordinační skupiny, která soustřeďuje nabídky zahraniční pomoci. V současnosti obdržely paměťové instituce pomoc (zejména formou technického vybavení) z Velké Británie, Nizozemí a Švýcarska, probíhají intenzivní jednání s ruskou federací o zkonstruování speciální lyofilizační jednotky pro velké formáty, další nabídky přicházejí z Polska, Francie, Norska, Rakouska.

Poznámka na okraj – Veřejná sbírka a připravovaná výstava „Skupenství paměti“

Výše jsme zmiňovali veřejnou sbírku, kterou Asociace muzeí a galerií vyhlásila ve prospěch záplavami postižených muzejních institucí a na konzervování ohrožených sbírkových předmětů: **Komerční banka a.s., pobočka Praha 1, Spálená, č.ú. 5127-7705500277/0100, k.s. pro platbu převodem 0558, k.s. pro platbu v hotovosti 0379, v.s. 9999.**

V současné době je na tomto kontě 200.000 Kč. Kromě daru firmy Kunsttrans ve výši 100.000 Kč jsou ostatní poukázány prostředky od soukromých dárců.

AMG v současné době připravuje na podporu této sbírky putovní výstavu fotografií ze zaplavených institucí s názvem „Skupenství paměti“, která bude zahájena v lednu na veletrhu Regiontour 2003 v Brně. Vý-

stava bude putovat po České republice a bude zakončena v Národním muzeu jako doprovodná akce velkého výstavního projektu „Voda a život“, který Národní muzeum připravuje na příští rok.

Asociace muzeí a galerií ČR se rovněž aktivně zapojila do řešení problematiky prevence poškození sbírek živelnými katastrofami. Od 4. října letošního roku je členem národního komitétu Modrého štítu, mezinárodního hnutí, které sdružuje v rámci pro-

blematiky předcházení katastrofám paměťové instituce. Na půdě AMG navíc připravujeme vytvoření oborové komise pro bezpečnost. I když můžeme konstatovat, že jsme v situaci, do níž jsme byly vrženi, obstáli, může přijít další katastrofa. A na ni již musíme být připraveni.

Text v této podobě přednesl PhDr. Michal Lukeš jako úvodní referát na konferenci Muzeum a změna, která proběhla ve dnech 16.-18. října 2002 v Pantheonu Národního muzea.

Památník Terezin na konci léta 2002

Voda opadla již více než před měsícem a mnoho věcí se za tu dobu změnilo. Především se podařilo během prvních dvou týdnů uklidit vybrané prostory, budovy a areály, aby bylo možné zpřístupnit část Malé pevnosti, Muzeum ghetta a expozice v Magdeburských kasárnách. To byl nutný předpoklad pro to, aby uzavřením Památníku nevznikaly další finanční škody, které by se nutně promítly do naší schopnosti restaurovat poškozené sbírky a historické budovy a postupně vytvářet podmínky pro obnovu všech aktivit, které musey být dočasně přerušeny.

Dnes je již jasné, že řada expozic byla zcela zničena. V areálu Malé pevnosti voda zdevastovala stálou expozici o dějinách Tereziína od jeho založení do začátku 2. světové války, stálou expozici o koncentračním táboře v Litoměřicích, který byl založen v roce 1944. Zcela zničena byla i malá stálá expozice „Interniční tábor pro německé obyvatelstvo. Malá pevnost Tereziín v letech 1945-1948“. V přízemí Muzea ghetta byla poškozena podlaha, samotná instalace však zůstala neporušená a je tedy

momentálně součástí nabízeného programu. Podstatně více však byly poškozeny před necelým rokem zpřístupněné expozice v Kolumbáriu a v ústřední márnici bývalého ghetta. Ty bude třeba zcela obnovit. Nezbytným předpokladem je ovšem vysušení těchto prostorů. Zcela zničená je rovněž expozice v prostorách krematoria na Židovském hřbitově. Přestože ani zde, stejně jako v márnici, voda ještě zcela neustoupila, je dobrou zprávou, že staticky budova krematoria narušena není, ale definitivní jistotu může přinést až posouzení po úplném vysušení budovy.

Tak jak se našťastí nenaplnily některé naše obavy ze škod, které jsme původně očekávali, tak se naopak postupně objevila poškození, která bezprostředně po opadnutí vody nebyla patrná. Tak tomu bylo s expozicí umístěnou v přízemí Muzea Malé pevnosti, která byla věnována dějinám Policejní věznice pražského gestapa, která v tomto prostoru existovala v letech 1940-1945. Vzlínáním se voda z původních asi 50 centimetrů vyšplhala až do výše zhruba jednoho metru. To si vynutilo zrušení expo-



Likvidace následků povodní ve Středočeském muzeu v Roztokách u Prahy

- XII. Tradiční vánoční trhy v muzeu*
3.12.2002 - 8.12.2002
Vánoční výstava
14.12.2002 - 31.12.2002
- Galerie Okresního vlastivědného muzea**
Markéta Hanzlíková-Varádiová:
Třetí element
1.11.2002 - 24.11.2002
Nový dům
30.11.2002 - 30.12.2002
- Česká Skalice**
Muzeum Boženy Němcové
Babiččiny Vánoce (výstava a staročeský jarmark)
5.12.2002 - 8.12.2002
- České Budějovice**
Jihočeské muzeum
Cín - stříbro chudých
květen 2002 - únor 2003
Medaile ze sbírek Jihočeského muzea
27.3.2002 - 31.12.2002
Zorka Soukupová a Bořivoj Lauda
16.11.2002 - do února 2003
Svobodní zednáři v Čechách, na Moravě a ve Slezsku
25.10.2002 - 31.3.2003
- Wortnerův dům AJG**
Milan Kyzour: Obrazy a kresby
24.10.2002 - 8.12.2002
Kamil Lhoták
12.12.2002 - 19.1.2003
- Český Brod**
Podlipanské muzeum v Českém Brodě
Petr Palma: Obrazy
1.11.2002 - 20.12.2002
M. Veber a kolektiv: Obrazy a grafika
22.11.2002 - 20.12.2002
Kamenina a fajáns
listopad 2002 - prosinec 2002
- Český Krumlov**
Okresní muzeum
Ze starých šenků
1.1.2002 - 31.12.2002
Obnovená krása - výběr restaurovaných obrazů a plastik ze sbírek muzea
2.3.2002 - 31.12.2002
Klokanoviny aneb toulání se Austrálií a Tasmánií
1.6.2002 - 15.1.2003
Divčí Kámen - přírodní rezervace a historický vývoj osídlení
18.9.2002 - 31.12.2003
Jana Pešková: Akvarely
1.12.2002 - 30.12.2002
- Český Těšín**
Výstavní síň Muzea Těšínska
Jiří Třanovský 1592-1637
12.11.2002 - 3.1.2003
- Dačice**
Městské muzeum a galerie
Život na křídlech ...
25.10.2002 - 30.12.2002
Hana Michálková: Obrazy a fotografie z cest na jih
26.10.2002 - 24.11.2002
- Děčín**
Okresní muzeum
Betlémy
27.11.2002 - 10.1.2003

Dolánky

Dlaskův statek

Historie a vývoj Dlaskova statku
20.4.2002 - do prosince 2002

Domažlice

Galerie Bratří Špillarů

Lucy Percy
1.11.2002 - 31.12.2002

Dvůr Králové nad Labem

Městské muzeum

Život a dílo profesora Mervarta
12.11.2002 - 20.12.2002

Frydek-Místek

Muzeum Beskyd - Frydecký zámek

Století uniforem
24.10.2002 - 23.3.2003

Zvony a zvonky ze zvonařské dílny

Tomášková-Dytrychová
28.11.2002 - 19.1.2003

Vánoční pozdrav dříve a dnes
prosinec 2002

Knížní vazba a ilustrace
5.12.2002 - do ledna 2003

Haviřov

Muzeum Těšínska - Památník

Životické tragédie

Modely vojenské techniky
21.3.2002 - 31.12.2002

Muzeum Těšínska - Výstavní síň

Musaion

Než začnete číst ...
3.10.2002 - 19.1.2003

Havlíčkův Brod

Galerie výtvarného umění

Současná česká ilustrační tvorba
17.10.2002 - 24.11.2002

Okresní vlastivědné muzeum

Něco pod stromček
6.12.2002 - 23.12.2002

Hlinsko v Čechách

Městské muzeum a galerie

Harmoniky a kytary
16.11.2002 - 29.12.2002

Soubor lidových staveb Vysočina

Vánoce na Veselém kopci
30.11.2002 - 8.12.2002

Betlém vánoční
14.12.2002 - 5.1.2003

Hodonín

Galerie výtvarného umění

IX. ročník mezinárodního trienále tvorby

výtvarníků do 35 let
září 2002 - listopad 2002

Sdružení výtvarných umělců moravských

listopad 2002 - prosinec 2002

Masarykovo muzeum v Hodoníně

Pravoslavné ikony

listopad 2002 - prosinec 2002

Sadová 14

Zdeněk Miller: Krteček
listopad 2002 - prosinec 2002

Hradec Králové

České farmaceutické muzeum

Galerie na mostě

Ex libris ze soutěže k výročí Praha 2000

18.11.2002 - 13.12.2002

zice a otlučení stěn, aby se zabránilo další devastaci. Podobně nebylo patrné poškození ani v modlitebně, vytvořené ilegálně za války v jednom domě v nynější Dlouhé ulici. Vzlínající voda zde začala ohrožovat malovanou výzdobu a hebrejské nápisy. Po konzultaci s památkáři byla odstraněna doplněná omítka, která byla nasáklá vodou a následně bude nutné celý prostor znovu restaurovat.

Poškozeny jsou prakticky všechny přízemní místnosti v Malé pevnosti i ve městě. Nepoužitelné jsou momentálně všechny přízemní kanceláře v administrativní budově, včetně archivu, knihovny a fotolaboratoře. Podlahy ve všech celách byly rozebrány, po restaurátorském ošetření budou znovu vráceny na původní místo a pouze nenávratně zničená prkna budou nahrazena novými. Ošetřeny budou muset být všechny palandy a další původní vybavení jednotlivých cel. Celkový počet takto postižených prostor se blíží ke třem stům místnostím. Již jenom z tohoto údaje zcela jasně vyplývá, že náprava bude velice dlouhá.

Velkým problémem je poškození všech odborných dílen Památníku, což významně ovlivňuje možnost řešit nápravu některých škod vlastními silami. Proto také byla jednou z priorit, kromě samotného vysoušení, obnova činnosti těchto pracovišť, oprava strojů a zařízení. Nejdůležitější je zprovoznění restaurátorské a konzervátorské dílny, která byla rovněž poškozena povodní.

Významným způsobem byly také poškozeny prostory využívané pro vzdělávací programy. Byla zničena jídelna a poškozena kuchyně v Magdeburských kasárnách. Zničeny byly také kanceláře, ve kterých pracovali dobrovolníci z Německa a Rakouska. Rozsáhlé škody vznikly také v nově rekonstruované ubytovně na Pražské ulici. Přízemí a suterén potřebují zcela nové vybavení, jenom v těchto prostorách bude např. třeba vyměnit 29 dveří. Ubytovací kapacity musely být rovněž využity pro ubytování našich zaměstnanců, kteří díky povodním ztratili střechu nad hlavou. V současnosti se jejich tíživá situace

postupně řeší s pomocí provizorního ubytování, a tak bychom chtěli do konce září obnovit, v rozsahu ubytovacích a stravovacích kapacit, realizační vzdělávací programů.

Velká voda však nepřinesla jenom tyto velké škody, ale také některé pozitivní věci. Na prvním místě to je vynikající spolupráce s reprezentací města. Kvalita vztahů mezi městem a Památníkem je nebývalá. Pokud mám poděkovat za pomoc lidem a institucím, kteří přispěli, když jsme je nejvíc potřebovali, musím hned na prvním místě jmenovat paní starostku Čechovou a pana místostarostu Bureše. Velký dík patří terezínským hasičům za jejich obětavost během povodně i po ní. Poděkování patří i hasičům z Mostu, kteří v době, kdy nemohli ještě čerpat vodu ve městě, vyčerpali vodu z Národního hřbitova a následně i z celého pevnostního příkopu Malé pevnosti. Poděkování patří rovněž policistům, kteří ještě před evakuací pomáhali zachraňovat umělecká díla z výstav, nebo našim kolegům z Muzea východních Čech z Hradce Králové, z litoměřické galerie, Národního muzea. Poděkovat musím rovněž brigádníkům z Litoměřic, které vedl pan senátor Bárta, z Hronova, které vedla paní starostka, brigádníkům vedeným Michalem Franklem nebo skupině Bejt Simcha, vedené Sylvou Wittmannovou, která v Památníku pracovala dokonce několikrát. Neocenitelnou pomoc nám poskytl pan ing. Pošvic a další dobrovolníci z Mnichovic. Významná byla pomoc vojáků, kteří v Památníku déle než měsíc vykonávali ty nejtěžší práce a bez nichž by postup prací zdaleka nebyl tak rychlý. Poděkovat musím svým spolupracovníkům, kteří se velice obětavě podíleli na záchranných pracích před velkou vodou i bezprostředně po ní. Velký dík patří i všem, kteří naše úsilí podpořili finančním nebo jiným darem. Jejich seznam je dlouhý a bude zveřejněn později.

Číslo povodňového účtu:
161850292/0600, GE Capital bank
Litoměřice

Jan Munk

Povodeň v Muzeu Českého krasu v Berouně

Velká voda zaplavila část Berouna, kromě jiného i celé historické berounské náměstí s cennými měšťanskými domy. Nejstarší z nich je tzv. Jenštejnský dům čp. 87 z roku 1612. Muzeum Českého krasu v Berouně sídlí právě v Jenštejnském domě a také v domě vedlejším s popisným číslem 88.

Voda na Jenštejnském domě sahala do výšky 186 cm. Nebyl to sice rekord (na domě je umístěna tabul-

ka s ryskou ve výšce 259 cm, kam sahala voda při povodni v roce 1872), nicméně i tak napáchala povodeň v berounském muzeu nesmírné škody. Voda vnikla do přízemí obou domů a zaplavila čtyři depozitáře, Městskou galerii, novou výstavní síň, novou ředitelnu, přípravnu. Ve dvoře, kde jsou menší stavby s depozitáři, překročila hladina dvoumetrovou hranici. Do prvního patra Jenštejnského domu se podařilo odnést nejcenější

exponáty - obrazy, opony, čalouněný nábytek, fotografické a archeologické sbírky. Přesto však jsou ztráty sbírkových předmětů nezanedbatelné. Zasažen byl národopisný depozitář (skříně a větší dřevěné předměty), kde se i za normálních podmínek někdy objevila plíseň. Zcela zaplaven byl depozitář se starou lékárnou a dalším sbírkovým nábytkem, sádrovými bustami atd. Následkům povodně se nevyhnul ani geologický depozitář s 32 684 exponátů, kde se rozpadá paleontologický materiál, zejména kosti, ale i zkameněliny. Zasažen byl i spisový materiál a některé katalogy, které muzejní pracovnice zachraňovaly žehlením přes filtrační papír. Ve výčtu škod je třeba zmínit škodu na lidské práci, neboť přišla vnučec velká část nedávno dokončených komplexních inventarizací sbírek, které pak byly v důsledku povodní urychleně stěhovány do náhradních prostor.

Z hlediska statického jsou nejspíše oba domy v pořádku. Byly totiž v minulých desetiletích náročně staticky zajišťovány kotvením do železobetonových desek. Tyto desky však jako kondenzační jádro nejspíše zhorší průběh vysychání budov. Problém s vlhkostí existoval již před povodní a nyní se stav jistě o řád zhorší (téměř měsíc po povodni voda stále vzlíná zdmi výš a výš, ve sklepích ještě zcela neopadla voda). Samozřejmě je větrání budov a pořízení vysoušečů, ale i tak budou domy vysychat několik let. Neuvěřitelný nepořá-

dek pokrytý nánosy bahna uklízeli kromě muzejních pracovníků také četní příznivci muzea, kteří nezištně pomáhali. Díky všem. V této chvíli hledáme radu i odbornou konzervátorskou pomoc pro dřevo (etnografie, nábytek) a osteologický materiál.

Muzeum Českého krasu v Berouně je od 13. září 2002 opět zpřístupněno pro návštěvníky, kteří si mohou prohlédnout stále expozice a krátkodobé výstavy v prvním patře obou muzejních budov. Při všem neštěstí lze konstatovat, že jsme naštěstí ještě v přízemí a sklepích neinstalovali připravované nové stále expozice, a studijní knihovnu jsme 2 měsíce před povodní přestěhovali do 1. patra. Plánované otevření nových expozic se pochopitelně nejméně o rok pozdrží. Uvedení přízemních prostor do původního stavu se jeví jako dlouhodobá záležitost.

Závěrem lze shrnout, že povodeň ve dnech 13.–14. srpna 2002 způsobila v Muzeu Českého krasu v Berouně velké škody, které vzhledem k historické hodnotě sbírek nelze nahradit ani přesně vyčíslit. Likvidace škod a obnova zaplavených prostor je velmi dlouhodobý, náročný a vyčerpávající proces po stránce finanční, organizační, pracovní i psychické. Povodeň má sice jako každá živelná katastrofa svůj hrůzostrašný půvab, ale lidé postižení povodněmi ho neocení.

Irena Jančaříková,
Petr Kmínek

Z ČINNOSTI ORGÁNŮ AMG

Zpráva ze zasedání senátu Asociace muzeí a galerií ČR

Dne 11. září 2002 se v zasedací místnosti Národního muzea v Praze setkali členové senátu Asociace muzeí a galerií České republiky na svém třetím letošním zasedání. Jednání se zúčastnilo 12 členů senátu s hlasem rozhodujícím (z 19, omluvili se 4) a 20 členů s hlasem poradním (z 36, omluvili se 2).

Jednání řídila II. místopředsedkyně AMG PhDr. Eva Dittertová. Na začátku byla zvolena návrhová komise ve složení PhDr. Ivan Plánka, RNDr. Miroslava Šandová a Mgr. Jan Vinduška.

Prvním bodem jednání byla krátká zpráva o činnosti exekutivy za uplynulé období, kterou přednesl I. místopředseda AMG PhDr. Pavel Ciprian. Exekutiva se zabývala jednak plněním projektu Muzea a profesionalita pro 21. století, jednak legislativní činností. Velkou část činnosti profesionálního pracoviště zabralo stěhování do nových prostor v Jindřišské ulici. Zprávu o situaci českých muzeí po povodních v srpnu přednesla tajemnice AMG Dagmar Fialová, informace doplnil PhDr. Michal Lukeš,

Mgr. Pavel Šafr a Ing. Pavel Jirásek. AMG v rámci povodní vyhlásila veřejnou sbírku na pomoc zasaženým institucím. Na příštím jednání senátu AMG bude předložen návrh mechanismu, jakým budou příspěvky ze sbírky zasaženým muzeím přidělovány.

Obsahem druhého bodu jednání bylo vyřešení nastalé personální situace v exekutivě. Stávající předseda AMG PhDr. Jan Dolák odstoupil ze své funkce z důvodu ukončení pracovního poměru v členské instituci. Exekutiva navrhla senátu, aby funkci předsedy zastával I. místopředseda AMG PhDr. Pavel Ciprian jako úřadující předseda až do VII. sněmu AMG v roce 2003. Návrh byl schválen 11 hlasy. Na uprázdněné místo v exekutivě navrhla exekutiva zvolit PhDr. Michala Lukeše, generálního ředitele Národního muzea. Tento návrh byl členy senátu s hlasem rozhodujícím jednomyslně odsouhlasen.

Zprávu o plnění projektu „Muzea a profesionalita pro 21. století“ přednesla Dagmar Fialová. Všech-

Hranice

Městské muzeum a galerie

Jiří Šuhájek: *Obrazy, skleněná plastika, design*

10.10.2002 - 24.11.2002

Hronov

Jiráskovo muzeum

Jiráskovo divadlo

Gratulační pohlednice v průběhu století
prosinec 2002

Hrusice

Památník Josefa Lady

Výtvarné práce Josefa a Aleny Ladových

1.1.2002 - 31.12.2002

Humpolec

Městské kulturní a informační středisko - Muzeum dr. Aleše

Hrdličky

Výstava obrázků žáků ZŠ Podhrad

říjen 2002 - listopad 2002

Martin Maršík - obrazy

listopad 2002

Vánoční výstava

prosinec 2002

Josef Saska: Obrazy

prosinec 2002

Hustopeče

Městské muzeum

Habáni na Hustopečsku

1.10.2002 - 29.11.2002

Cheb

Galerie výtvarného umění v Chebu

Alena Nádvorníková: Děje, děje

od 31.10.2002

Cheb Chebské muzeum - expoziční budova

Po stopách chebské vlastivědy

listopad 2002 - prosinec 2002

Vánoce v muzeu

6.12.2002 - 8.12.2002

Chomutov

Okresní muzeum

Nová stálá expozice: *Pohledy do pravěku Chomutovska* (od 30.5.2002)

Proměny města v proudu času

20.6.2002 - 31.12.2002

Svět práce, vzdělání a vědy

22.6.2002 - 31.12.2002

Práce a život Krušných hor

24.10.2002 - 31.12.2002

Osobnosti chomutovských dějin

24.10.2002 - 31.12.2002

Chrast u Chrudimě

Městské muzeum

Galerie

Jiří Křikava - obrazy a fotografie

prosinec 2002

Chrudim

Kabinet ex libris - umělecké sbírky PNP

Současné bulharské ex libris

12.10.2002 - 31.12.2002

Muzeum loutkářských kultur

Touláme se světem

19.1.2002 - do ledna 2003

Bramborové divadlo umělecké aneb

maňáskový svět

1.2.2002 - do ledna 2003

Čerti českých loutkářů a řezbářů

1.3.2002 - do ledna 2003

Loutka jako artefakt

24.10.2002 - 8.12.2002

Hračičkově

12.12.2002 - 26.1.2003

Okresní muzeum Chrudim

Když se řekne křemen

15.9.2002 - 12.1.2003

Podoby masopustu

21.11.2002 - 12.1.2003

Ivančice

Muzeum Ivančice

Betlémy

prosinec 2002 - leden 2003

Jablonec nad Nisou

Muzeum skla a bižuterie

Galerie Belveder

Libuše Hlubůčková: Šperk

prosinec 2002 - leden 2003

Jablunkov

Výstavní síň Muzea Těšínska

Jablunkov na skle malovaný

27.6.2002 - 6.1.2003

Jaroměř

Městské muzeum v Jaroměři

Den přeslavný, jež k nám přišel

24.10.2002 - 20.12.2002

Advent v muzeu

od 30.11.2002

Jesenice

Vlastivědné muzeum Jesenice

Kateřina Peclová a Richard Slaba:

Fotografie z Tibetu

19.10.2002 - 24.11.2002

Vánoční výstava - práce žáků

jesenických škol

4.12.2002 - 26.1.2003

Jeseník

Vlastivědné muzeum Jesenicka

Středověk je když ...

5.11.2002 - 28.12.2002

Jičín

Okresní muzeum a galerie

Nová stálá expozice: Herna a dílna

Muzea hry (od 15.6.2002)

Architekt Čeněk Musil

8.11.2002 - 24.11.2002

Český divadelní kostým

21.11.2002 - 5.1.2003

Jihlava

Muzeum Vysočiny - Expoziční

budova

Nech brouka žít ...

23.10.2002 - 24.11.2002

Od Martina do Tří králů

5.12.2002 - 5.1.2003

Jílové u Prahy

Regionální muzeum v Jílovém

u Prahy

Louskáčky, kráječe, mlýnky - pomocníci

do kuchyňky

2.11.2002 - 24.2.2003

Jede vláček jede, Vánoce nám veze

23.11.2002 - 12.1.2003

Jindřichův Hradec

Okresní muzeum

Perníkářství

listopad 2002 - leden 2003

ny čtyři části projektu – definování standardů, uspořádání mezinárodní konference, škola muzejní propedeutiky a soutěž muzeí Gloria musaealis – jsou průběžně naplňovány, i když s různou intenzitou. Konference proběhne 16.-18. října 2002 v Národním muzeu. Do kursů uspořádaných v rámci školy muzejní propedeutiky se přihlásilo 66 osob, takže exekutiva rozhodla o otevření dvou paralelních tříd. Problémy nastávají v oblasti definování muzejních standardů, kde v rámci reformy veřejné správy je navržena úprava zákona 122/2000 Sb. ve smyslu usnesení vlády z února 2002. Bohužel tyto standardy nesplňují představy AMG o otevřeném dynamickém systému definovaných standardů, které mohou napomoci ke zlepšení muzejní praxe a rozvíjení hierarchicky budované sítě muzeí. Asociace však o podobě navržené novely zákona hodlá dále se zákonodárci diskutovat a nepovažuje prozatím celou věc za uzavřenou.

Do soutěže nebyly ke dni konání senátu podány žádné přihlášky.

Po krátké přestávce byl členům senátu předložena definitivní podoba rozpočtu AMG na rok 2002. Rozpočet byl schválen deseti hlasy, dva se zdrželi hlasování.

V bodě různé zazněla informace od dr. Cipriana ohledně výkladu smlouvy, kterou AMG uzavřela

s Ochranným svazem autorským. Dagmar Fialová informovala členy senátu o přípravě veletrhu Regiontour 2003 v Brně a poté seznámila členy senátu s novými přihláškami ke kolektivnímu členství v AMG. Všechna muzea byla přijata všemi přítomnými členy senátu s hlasem rozhodujícím.

Na závěr jednání přednesla dr. Šandová návrh usnesení, který byl přijat všemi hlasy.

Zapsala Dagmar Fialová

Usnesení senátu ze dne 11.9.2002

1. Senát AMG vzal na vědomí zprávu o činnosti exekutivy za období od posledního jednání senátu a zprávu o situaci v členských muzeích po povodních v srpnu 2002;

2. Senát schválil návrh exekutivy na změnu ve vedení AMG s tím, že PhDr. Pavel Ciprian bude jako úřadující předseda působit do řádného sněmu v r. 2003.

3. Senát zvolil PhDr. Michala Lukeše (Národní muzeum v Praze) za člena exekutivy AMG.

4. Senát vzal na vědomí zprávu o projektu „Muzea a profesionalita pro 21. století“.

5. Senát schválil rozpočet AMG na rok 2002.

6. Senát schválil přijetí Muzea v Aši, Muzea železáren Vítkovice v Ostravě-Vítkovicích, Muzea města Duchcova a Muzea v Sedlčanech za členy AMG.

Návrhová komise: Ivan Plánka, Miro-

Z ČINNOSTI SEKCI, KOLEGIÍ A KOMISÍ AMG

XXX. seminář archeologů z muzeí a institucí památkové péče ČR

Muzejní archeologové z Čech, Moravy a Slezska, sdružení v oborové komisi při AMG, se spolu s archeology památkových institucí sešli i letos na tradičním výročním semináři, který uspořádala oborová komise muzejních archeologů při AMG; při každoročním střídání Čech s Moravou a Slezskem se jubilejní XXX. seminář konal v Čechách a hostitelem i spolupředávkou bylo Západočeské muzeum v Plzni, jehož pracovníkům a zejména jeho řediteli PhDr. Františku Frýdovi patří srdečný dík za dobré přijetí a všestranné zabezpečení této akce ve dnech 12.–13. června 2002.

Zasedání semináře, jehož se zúčastnilo 61 pracovníků, se odbývalo 12. června v přednáškovém sále hlavní budovy Západočeského muzea (Kopeckého sady 2). Tématem semináře byly "Otázky ochrany archeologických památek v terénu", jednání se však soustředilo především na ne snadnou problematiku jejich ochrany před vykradači, kteří v posledních letech stále hojněji drancují naše archeologická naleziště s pomocí stále do-

konalejších detektorů kovů a nalezené, barbary bez ohledu na jakákoli odborná hlediska vykopané předměty z drahých kovů, bronzu či železa rozprodávají v zahraničí. Zásadním způsobem tak nejen ochuzují pramenný fond naší vědy, ale mají i možnost obohatit novými významnými nálezy naše muzejní sbírky. Z určitě částí jde přímo o organizovanou činnost, proti které je naše legislativa nedostatečná a archeologové i muzejníci bezmocní.

Proto byla největším přínosem semináře (tradičně ovšem zahájeného zprávu o činnosti oborové komise v roce 2001-2002, podanou předsedou oborové komise dr. K. Sklenářem, DrSc.) diskuse s přízvanými pracovníky západočeské Krajské správy Policie ČR, odboru kriminální služby (mjr. Říha a kpt. Prokopová, pověření kriminální službou v oboru kulturních památek), v níž obě strany objasnily svá stanoviska i možnosti a rekapitulovaly dosavadní vývoj této záležitosti. Bohužel se ukázalo, že i možnosti policie jsou v tomto směru velmi omezené, jakkoli podle dosud platných záko-

nů jde o ochranu majetku státu; z toho vyplynul závěr, že nejhodnější, třebaže málo schůdnou cestou bude snaha o úpravu předpisů na různých úrovních tak, aby činnosti „detektorářů“ bylo možno předcházet. Situace je už kritická a je smutné, že kromě archeologů si to jen málokdo uvědomuje.

Dále pokračoval program dvěma přednáškami archeologů Západočeského muzea dr. P. Brauna a Bc. M. Metličky o novějších výsledcích leteckého průzkumu i terénních výzkumů na Plzeňsku, aktualizací adresáře archeologických institucí a pracovníků a konečně prohlídkou postupně zdařile rekonstruované budovy muzea (nová expozice antických památek, knihovna aj.), kterou vedl ředitel muzea PhDr. František Frýda.

Exkurze provedená následujícího dne (13. 6.) vedla účastníky nejprve na hradiště z doby bronzové na Kozlu u Nadryb nad Berounkou, kde bylo přijato usnesení semináře, poté přes významné pohřebiště u Nynic na hrad Krašov a dále do Mariánské Týnice, kde prohlídku Muzea severního Plzeňska a postupně restaurovaného památkového objektu vedl pracovník uvedeného muzea Jiří Fák. Po prohlídce vzácného románského kostela v Potvorově následoval Manětín s obědem a prohlídkou zámku. Posledním bodem exkurze se staly

Nečtiny, především zříceniny hradu Preitenštejna, zajímavé svou rozlohou a dispozicí. Po návratu do Plzně byl den zakončen společným večerem, který se konal ve Staré sladovně v Malé ulici v centru Plzně.

Pro zájemce byla ještě 14. 6. dopoledne připravena možnost návštěvy Pivovarského muzea nebo plzeňského historického podzemí. V této době dr. F. Frýda a dr. K. Sklenář (jako už během jednání 12. 6. a exkurze 13. 6.) poskytli tisku, televizi i rozhlasu informace o tomto celostátním setkání a o jeho smyslu.

Usnesení semináře obsahuje schválení činnosti oborové komise v uplynulém období a konstatování splnění úkolů daných usnesením semináře v Uherském Hradišti 2001, dále požadavek, aby vedení komise ve věci ochrany archeologických památek před „detektoráři“ postupovalo podle možností ve výše naznačeném směru, zopakováno loňské stanovisko k otázkám evidence a jejich termínů. Předsednictvo komise pak bylo pověřeno jednak rozmnožením a rozesláním aktualizovaného adresáře, jednak výběrem námětu, místa a termínu konání XXXI. semináře archeologů z muzeí a institucí památkové péče v roce 2003, který se má odbyvat na Moravě; předběžný příslib obdrželo od Muzea Prostějovska v Prostějově.

K. Sklenář

Společný seminář oborové komise zoologů Asociace muzeí a galerií a zoologů Státní ochrany přírody Okresní muzeum Most 10.–12. září 2002

Dne 10. září 2002 se v prostorách Okresního muzea v Mostě sešlo ke společnému jednání 36 zoologů, z toho 22 bylo z muzeí a 14 z orgánů a organizací státní ochrany přírody. Účastníky semináře uvítala ředitelka Okresního muzea v Mostě, PhDr. L. Pokorná, přednosta Okresního úřadu v Mostě Mgr. P. Weiss a vedoucí referátu regionálního rozvoje OÚ v Mostě H. Přibíková. Vlastní jednací část semináře uvedli zoolog místního muzea Mgr. Ivan Táborský a stávající předseda oborové komise zoologů Ing. Ivo Rus.

Stručné seznámení s profilem muzea v Mostě, jeho odbornými pracovišti a činností provedli ředitelka muzea PhDr. L. Pokorná a Mgr. I. Táborský. Následovaly stručné informace předsedy Ing. I. Rusa z účasti na jednání senátu AMG za uplynulý rok.

Pak již byly na programu přihlášené referáty: MVDr. P. Rabas (Zoopark Chomutov): Ochranařské aktivity chomutovského zooparku a podrobné seznámení s projektem „Nová odyssea“ (tahové cesty čápů černých ze Sibíře); Doc. RNDr. Ivo Flasar, CSc. (Regionální muzeum

Teplice): Ryby Ohře; Doc. RNDr. J. Hajer, CSc. (UJEP PF Ústí nad Labem): Využití arachnofauny při bioindikacích výzkumech mokřadů Krušných hor; Ing. V. Čefovský (AOPaK ČR, Středisko Ústí nad Labem): Přehled činnosti Agentury ochrany přírody a krajiny v Ústí nad Labem při ochraně fauny; P. Moravec (SCHKO České středohoří): Výzkumy fauny prováděné správou CHKO České středohoří; V. Tejrovský (Kláštevec nad Ohří): Obratlovci krušnohorských rašelinářů; RNDr. M. Honců (Okresní muzeum Česká Lípa): Střevlík Leistus rufomarginatus – nový druh pro faunu Čech.

Po večeri byli účastníci seznámeni s přírodními poměry CHKO České středohoří, čehož se zhostil pracovník CHKO Pavel Moravec.

Druhý den 11. září byl věnován i přes částečnou nepřízeň počasí terénním exkurzím na území CHKO České středohoří a okolí. První zastávkou autobusu byl vrchol Raná, významné chráněné území (NPR), známý nejen jako jeden ze sopečných útvarů Českého středohoří, ale i svou problematikou – ochrana přírody

Kamenice nad Lipou Vlastivědné muzeum

Petra Škvařilová: *Vánoce ve výšivce*
27.11.2002 - 20.12.2002

Karlovy Vary

Karlovarské muzeum - expoziční budova

Porcelán z Horního Slavkova
1792-2002

27.11.2002 - 19.1.2003

Muzeum Zlatý klíč

Artkontakt Karlovy Vary 2002

2.10.2002 - 24.11.2002

Železnice kdysi a dnes

2.12.2002 - do ledna 2003

Hedvábi

5.12.2002 - do ledna 2003

Karviná - Fryštát

Výstavní síň Muzea Těšínska

Ústecké betlémy

12.11.2002 - 9.2.2002

Klatovy

Galerie Klatovy-Klenová

- Galerie U bílého jednorozce v Klatovech

Jiří Mrázek: *Čtverečky, Daisy*

Mrázková: *Výběr z díla*

4.10.2002 - 1.12.2002

Petra Valentová: *Biologie*

4.10.2002 - 1.12.2002

Emöke Vargová: *DS-952AG*

7.12.2002 - 26.1.2003

Josef Žáček: *Obrazy*

7.12.2002 - 26.1.2003

Svatopluk Klimeš: *Blik*

7.12.2002 - 26.1.2003

Okresní muzeum v Klatovech

Nositelé tradic - rodina Volfů z Kolovče

12.11.2002 - 10.1.2003

Vánoční nám nastal čas ...

12.11.2002 - 10.1.2003

Kolín

Regionální muzeum v Kolíně

Třináctá komnata aneb

Co o muzeu nevíte

23.8.2002 - 1.12.2002

Marie Slavotínková: *Obrazy*

25.10.2002 - 25.11.2002

Tragédie kolínských Židů

25.10.2002 - 28.11.2002

Jan Tichý - obrazy

2.12.2002 - 15.1.2003

Kopřivnice

Regionální muzeum v Kopřivnici

o.p.s. - Muzeum Fojtství

Autogramy sběratele Jiřího Hanibala

říjen 2002 - listopad 2002

Výtvarná výstava prací s vánoční

tematikou žáků ZŠ Alšova

prosinec 2002 - leden 2003

Kouřim

Muzeum Kouřimska

Obnovené umělecké sbírky Muzea

Kouřimska

do 31.12.2002

120 let Památníku bitvy u Lipan

14.9.2002 - 8.12.2002

Kroměříž

Muzeum Kroměřížska

Pradědeček po škole aneb "Uč se synu

moudrým být!"

7.10.2002 - 31.12.2002

Olomoučtí výtvarníci

31.10.2002 - 8.12.2002

Loutky české i zahraniční

12.12.2002 - do února 2003

Kutná Hora

Galerie Felixe Jeneweina města

Kutné Hory

Jiří Černický: Obrazy, fotografie

14.11.2002 - 31.12.2002

Vlašský dvůr

Ortenova Kutná Hora

31.8.2002 - 27.11.2002

Okresní muzeum

Kamenný dům

125 let muzea v Kutné Hoře

2.4.2002 - 30.11.2002

Kyjov

Vlastivědné muzeum Kyjov

Hračky manželů Dvořákových

z Břeclavi

17.11.2002 - 12.1.2003

Lanškroun

Městské muzeum

Nová stálá expozice: Pamětní síň

Jindřicha Pravečka (otevřena při

příležitosti 25. ročníku festivalu

dechových hudeb Pravečkův Lanškroun

2. června 2002).

Ukázky paličkované krajky z kursu

Mileny Ficnerové

2.11.2002 - 1.12.2002

Galerie

Radek Lepka, Vladimír Skalický:

Výtvarná fotografie

2.11.2002 - 1.12.2002

Ruské malířství

8.12.2002 - 2.2.2003

Liberec

Oblastní galerie

Vnímat rukama

26.9.2002 - 24.11.2002

Andrea Tachezyová: Arytmie

3.10.2002 - 24.11.2002

Maxim Kopf: Obrazy, kresby

3.10.2002 - 24.11.2002

Severočeské muzeum

Výtvarné umění na známkách

do 24.11.2002

Anna Šlesinger - Království hraček

15.11.2002 - 29.12.2002

Litomyšl

Muzeum a galerie Litomyšl

Dům U Rytířů

Výtvarná Litomyšl

9.11.2002 - 29.12.2002

Lomnice nad Popelkou

Městské muzeum a galerie

Pavlna Gardiánová: Obrazy

20.10.2002 - 1.12.2002

Výstava betlémů

prosinec 2002

Louny

Okresní muzeum

Pivovarská 189

Baroko

11.11.2002 - 31.12.2002

Pivovarská 43, "Dům Sokola z Mor"

Textilní hračka

11.11.2002 - 31.12.2002

a sport (rogala). S problematikou nás podrobně seznámili pracovníci CHKO P. Moravec a B. Franěk. Další zastávkou byl Lenešický rybník – dlouhodobě sledovaná ornitologická lokalita. Zde nám byl průvodcem pan H. Tichý.

Opoledne jsme strávili návštěvou Podkrušnohorského zooparku v Chomutově, kde nám byl skvělým průvodcem ředitel MVDr. P. Rabas. Forma projíždky terénním Safari-expresem s výkladem byla pro nás velkým zážitkem.

Po večeri proběhly v prostorách muzea další naplánované přednášky a vlastní diskuse: Mgr. P. Špryňar (SCHKO Český kras): Entomologické dny 2002, Mgr. A. Reiter (Jihomoravské muzeum ve Znojmě): Zoologická exkurze do Libye (netopyři), Mgr. J. Materna (Krkonošské muzeum Vrchlabí): Změny ve výškovém rozšíření klíštěte obecného, Ing. I. Rus: Diskuse na téma muzea

a ochrana přírody, především vzájemný vztah ve výměně informací mezi zoologickými pracovišti muzeí a zoology AOPaK ČR (především z Ústředí v Praze a detašovaného pracoviště v Brně).

Závěrečný den pokračovaly naplánované přednášky: RNDr. J. Žalman (MK ČR): Aktuální otázky přírodovědného muzejnictví v celkové problematice evidence sbírkového materiálu v muzeích, RNDr. K. Pecl (Prácheňské muzeum Písek): Nová expozice muzea v Protivíně: Exotická příroda – svět hmyzu, Mgr. P. Janda (Národní muzeum Praha): Katalog českých dermoplastických ptáků v Národním muzeu, Mgr. I. Tábořský (Okresní muzeum Most): Vývoj zoologických sbírek mosteckého muzea.

Po obědě byl seminář ukončen.

Ivo Rus

Regionální muzeum v Kolíně

INFORMAČNÍ DEN CULTIVATE

Projekt CULTIVATE a jeho národní forma v České republice

Jana Součková, Národní muzeum

CULTIVATE je **elektronická informační síť**, budovaná Evropskou komisí v rámci 5. rámcového programu pro výzkum a technologický rozvoj pro sféru kulturního dědictví.

Je vytvářena od r. 1999, nejprve pro státy EU a od r. 2000 (fakticky však až od května r. 2001) také pro všechny kandidátské země ve střední a východní Evropě. Nedávno se k ní připojil také Izrael a Rusko.

Je určena k tomu, aby zajišťovala plynulé **předávání a sdílení informací** mezi Evropskou komisí, řídicími institucemi, oborovými asociacemi, odbornými ústavy na **mezinárodní úrovni**, zároveň však předpokládá existenci národních informačních okruhů, zpřístupňujících zprávy v národních jazycích. Očekává také zpětný tok zpráv z národních zařízení do mezinárodní sítě a k Evropské komisi. Cílem je podpora mnohostranné spolupráce, zpřístupnění projektů EU a také pomoc národním účastníkům s přípravou návrhů a žádostí o granty EK.

Co je míněno pojmem **sféra kulturního dědictví** je všem čtenářům Věstníku AMG nepochybně jasné, přesto si dovoluji definici vyslovit, protože v ČR má svá specifika. Běžně je tím v EU míněna **oblast archivů, knihoven, muzeí a galerií**. V ČR jsme zahrnuli také oblast památkové péče, která u nás do této sféry zcela jistě patří. A jsme rádi, že jsme díky tomuto projektu mohli přesáhnout resortní ohraničení platné v ČR a navá-

zat úzkou spolupráci se sférou archívů.

Kde avizované informace hledat?

Především na Cultivate - domovské stránce celé soustavy (v anglickém jazyce): <http://www.cultivate-europe.org>

Výběr z nich, resp. anotace k nim v českém jazyce a zprávy z našeho domácího prostředí pak na domovské stránce České republiky: <http://www.cz.cultivate-europe.org> nebo <http://www.cultivate-cee.cz>.

Pak je tu Cultivate Interactive, společný web-magazin, který je jednak v anglickém kompletu přímo dostupný českým uživatelům na adrese: www.cultivate-int.org, jednak jsou z něho přebírány a překládány relevantní zprávy pro české prostředí a předávány národními cestami.

A konečně Cultivate-list, elektronický adresář a elektronická konference pro zainteresované pracovníky v oboru kulturního dědictví.

Projekt je rovněž síťově organizován. Svě ústředí má v Evropské komisi, která stanovila cíle a určité zásady, dále pak je spravován pověřenými členy. Má několik technických partnerů, kteří mají na starosti služby pro tento projekt jako je design a provoz společně – mezinárodní – a propojených národních domovských stran, vedení elektronické konference, přípravu a vydávání elektronického magazínu, tvorbu databází informač-

ních dokumentů, vedení adresářů apod. Také jejich adresy lze najít na české domovské stránce.

Na národní úrovni jsou partnery tzv. národní uzly, které spolupracují na celoevropské úrovni, koordinují činnost na národní úrovni a vytvářejí národní informační síť, vlastní domovskou stránku a poskytují informace v národním jazyce. Národní uzly existují – jak již uvedeno – ve všech členských zemích EU a v kandidátských zemích, nejnověji tedy též v Izraeli a v Rusku.

Koordinačním centrem pro Českou republiku, tj. uzlem v němž se stýkají a distribuují informace pro všechny české archivy, knihovny, muzea a památkovou péči a přenášejí z a do mezinárodní sítě a orgánů EU, bylo zvoleno **Národní muzeum**.

Český národní uzel pak tvoří zástupci institucí a sdružení jednotlivých oborů věnujících se péči o kulturní dědictví: Česká archivní společnost, pobočka České informační společnosti při Státním ústředním archivu, Archivní správa MV; Svaz knihovníků a informačních pracovníků ČR, Národní knihovna ČR; Český výbor ICOM, Asociace muzeí a galerií ČR, Národní muzeum; Český komitét ICOMOS, Státní ústav památkové péče.

Svého zástupce vysílá také Ministerstvo kultury ČR, jež na svých stránkách přijalo odkaz na národní domovskou stránku Cultivate.

Aby informační síť byla funkční a pohotová, efektivní a finančně nenáročná, rozhodli se členové národního uzlu využít již existujících soustav, tedy sítě archivů, knihoven, muzeí a galerií, památkové péče. Tedy samozřejmě mohou proudit informace i opačným směrem, z jednotlivých institucí až třeba k Evropské komisi (jak se můžete přesvědčit v posledním vydání magazínu Interactive, kde je publikována obsáhlá informace o novém archivním areálu v Praze).

Závěrem vyzývám čtenáře Věstníku, aby na české domovské stránce hledali a nacházeli pro sebe užitečné informace, a aby je také cestami svých sítí posílali a dali je tak k dispozici svým kolegům, případně se pochlubili na evropské scéně.

Kontaktní adresy v rámci jednotlivých oborů jsou dostupné v adresáři našich institucí na domovské stránce. Český národní uzel počítá se zřízením elektronické konference, bude-li o takovou službu zájem. Příležitost k přihlášce bychom zveřejnili na domovské stránce.

Účast na evropských projektech

Adolf Knoll, Národní knihovna ČR

Evropský program CULTIVATE má velmi výstižný název, neboť vlastně může znamenat také kultivovat kulturní dědictví dochované v různých institucích a různých zemích. Protože je programem mezinárodním, musí tak činit prostřednictvím spolupráce těchto institucí, které by měly ke kulturnímu dědictví zabezpečit přístup. Základní podmínkou dlouhodobého přístupu je ochrana a záchrana těch nejvýznamnějších předmětů, které kulturní dědictví a bohatství vytvářejí. Na to bychom v dnešní době závratně se rozvíjejících informačních technologií neměli zapomenout.

V oblasti knihoven je od založení americké komise pro ochranu a zpřístupnění (preservation and access) spojení obou pojmů a slov pevně zajištěno. To měl také ve vínku program UNESCO Paměť světa, který byl vyhlášen roku 1992; v USA pak kolem roku 1995 existuje řada aktivit, které jsou založeny na souvztáznosti obou pojmů: výše uvedená komise našla své zařazení v CLIR (Council on Library and Information Resources) a velkou iniciativu, poněkud pragmatičtějšího ražení, vyvíjí i RLG (Research Library Group). Evropa jako by zůstávala ve stínu těchto iniciativ: program Telematika pro knihovny, do něhož se v 90. letech minulého století soustředily finanční prostředky

pro rozvoj knihoven Evropské unie, se ochrany informačního bohatství vůbec nedotkla. Pouze evropská obdoba americké komise pro ochranu a zpřístupnění ECPA (European Commission for Preservation and Access) byla založena v 90. letech a dlouho žila ve stínu své starší americké sestry. Často její aktivity i duplikovala vč. naprosto zbytečného evropského vydávání v USA publikovaných zásadních studií z oboru (jsou a vždy byly plně k dispozici zdarma v PDF z <http://www.clir.org>); ani dodnes zcela nevyšla ze stínu své americké předchůdkyně, ale přece jen už dnes stojí více na vlastních nohou.

Integrace kulturního dědictví se v Evropě stala hitem 5. rámcového programu (1998-2002) a tehdy se také zrodila zkratka ALM (někdy i MAL), potvrzující společné cíle knihoven, archivů a muzeí jako institucí, které obhospodařují naši paměť.

Ve druhé polovině 90. let se současně otevřela i možnost účasti resp. spolupráce na evropských projektech 5. rámcového programu pro subjekty ze zemí, které podepsaly asociační dohodu s Evropskou unií.

I. Co očekávat od účasti v evropských projektech?

Obecně všichni shánějí peníze, protože nikde jich není dost; navíc

Mělník

Okresní muzeum

Půjdem spolu do Betléma
28.11.2002 - 29.12.2002

Milevsko

Milevské muzeum

Vánoční výstava s vůní dřeva
11.11.2002 - 2.1.2003

Mladá Boleslav

Okresní muzeum

Historie podnikání na Mladoboleslavsku
12.9.2002 - 1.12.2002

Mohelnice

Vlastivědné muzeum

Filatelistická výstava
říjen 2002 - prosinec 2002

Most

Okresní muzeum

Po stopách středověkých cest

Krušnohoří
od 17.9.2002

zámek Litvínov

Litvínov v proměnách času
květen 2002 - prosinec 2002

Náchod

Okresní muzeum

Výstavní síň OMN

Řemesla našich předků
říjen 2002 - listopad 2002

Betlémy severovýchodních Čech
prosinec 2002 - leden 2003

Nejdek

Národopisné muzeum v Nejdku

Vůně čaje

22.11.2002 - do ledna 2003

Netolice

Muzeum JUDr. Otakara Kudrny

Vánoce v muzeu

5.12.2002 - 20.12.2002

Nové Město na Moravě

Horácká galerie v Novém Městě na Moravě

Děti malují v galerii

říjen 2002 - prosinec 2002

Karel Franta - kresba a ilustrace pro děti

17.10.2002 - 24.11.2002

Luděk Fiala - dřevěná hračka

14.11.2002 - 12.1.2003

Milada Matoušová - tkaná tapisérie

28.11.2002 - 12.1.2003

Horácké muzeum

Hana a Michaela Krškovy: Malé radosti pro všední den

listopad 2002 - prosinec 2002

Nové Strašecí

Městské muzeum

Poklady z babiččiny výbavy

30.5.2002 - do února 2003

Vladimír Gebauer: Obrazy

26.10.2002 - 1.12.2002

Krátké dny a dlouhé noci - ZŠ Ruda a Gymnázium J.A.K. v Novém Strašecí
6.12.2002 - 12.1.2003

Nový Bor

Sklářské muzeum

20 let strojí výroby skla na Novoborsku
září 2002 - listopad 2002

Nový Bydžov

Městské muzeum

První Čech v Antarktidě
listopad 2002 - květen 2003
Staletí v labyrintu liter
18.11.2002 - do září 2003

Nový Jičín

Okresní vlastivědné muzeum

Nová stálá expozice: Zámecký interiér
v období biedermeieru (stálá expozice
z dějin zámku, od 25.6.2002)

Unie výtvarných umělců
říjen 2002 - prosinec 2002

Jan Zemánek: dřevěné plastiky
listopad 2002-leden 2003

Olomouc

Muzeum umění Olomouc

Florentské malířství
26.9.2002 - 5.1.2003

Jiří Lindovský
7.11.2002 - 5.1.2003

Vlastivědné muzeum v Olomouci

Od orloje k hodinám

dlouhodobá výstava
Z muzejních depozitářů
dlouhodobá výstava

Olomoucká řemesla a obchod
v minulosti
2.7.2002 - do ledna 2003

Opava

Slezské zemské muzeum – Výstavní budova

Současná keramická tvorba v Opavě
do 1.12.2002

Loutky rodiny Pflégrů z Brušperka
od 8.11.2002

Slezská sochařská rodina Kutzerů
prosinec 2002 - březen 2003

Tomáš Novák: Obrazy, grafika
prosinec 2002 - leden 2003

Památník Petra Bezruče

45. Bezručova Opava - Mezinárodní
přehlídka počítačové grafiky
září 2002 - listopad 2002

Čáry a kouzla v české historii a kultuře
listopad 2002 - únor 2003

Orlová

Výstavní síň Muzea Těšínska

Perličky z muzejního depozitáře
24.9.2002 - 28.2.2003

Ostrava

OKD, a.s. Hornické muzeum, o.z.

Svátek sv. Barbory
4.12.2002

Ostravské muzeum

Průmyslový design
10.10.2002 - 30.11.2002

Náš duhový svět
31.10.2002 - 30.11.2002

Pardubice

Východočeské muzeum

Znaky měst a obcí Pardubického kraje
17.10.2002 - 31.12.2002

Jan Exnar: Sklo - obrazy
14.11.2002 - 12.1.2003

Paseky nad Jizerou

Památník zapadlých vlastenců

J. V. Scheybal - Z toulek krajem
zapadlých vlastenců
10.8.2002 - 31.12.2002

jsou české kulturní instituce výrazně podfinancované, takže je celkem přirozené, že očekávají od vstupu do Evropy zlepšení své situace. Ale otázkou je, zda jde v této situaci právě o finanční prostředky z projektů Evropské komise. Zřejmě ne, neboť nedostatek finančních prostředků se týká základních činností, které mají většinou rutinní charakter, a není důležité, zda jde o peníze na práci nebo zařízení.

Každý zájemce o účast v tzv. evropském projektu by si měl uvědomit, na co vlastně peníze shání. Rozhodně je tam nenajde na krytí skrytého nebo zjevného schodku v běžném rozpočtu, ať už vznikl v důsledku aplikace nových technologií nebo z běžné dlouhodobé činnosti. Nenajde tam ani peníze na rutinní provoz kromě testování ani peníze na zásadní technologické vybavení.

Peníze tam jsou na výzkum, resp. vývoj nových technologií, a to nových skutečně, a ne pouze těch, které jsou nové jen pro nás. Jde tedy o nové v mezinárodním kontextu, a ne o aplikace již dostupných výsledků. Musíme se připravit na to, že budeme vkládat své úsilí do společného díla několika subjektů, a proto zvažme svou účast z pohledu našich odborných, ale i administrativních kapacit, neboť účast v evropském projektu je náročná i administrativně. Záleží samozřejmě na tom, jakou roli budeme v řešitelském týmu hrát; vedoucí role však znamená velmi silné vlastní finanční a administrativní zázemí.

Rokem 2002 končí 5. rámcový program a příští rok začíná 6. rámcový program a s ním i nové priority evropské společnosti. Již proběhlo zjišťování zájmu, tj. sběr podnětů k řešení, tzv. Expressions of Interest. Ty budou vyhodnoceny a na podzim 2002 v Kodani dojde pravděpodobně k upřesnění směrů, které budou finančně podporovány. Dle prvních prohlášení představitelů Evropské komise půjde v novém období spíše o větší projekty než doposud. Zaznělo dokonce prohlášení vyzývající k důkladnějšímu zvážení případné účasti v projektech.

6. rámcového programu se samozřejmě můžeme účastnit – tak jako ostatně i programu pátého – v plném rozsahu, ale zdá se, že nový rámec bude ještě mnohem náročnější na hlavního řešitele a že také formy financování a účasti mohou doznat odchylek od stávající praxe.

Nicméně řada věcí bude platit i nadále: příslušné směry řešení budou zcela jistě rozpracovány v pracovních programech (workprogrammes) pro jednotlivé roky. V nich pak vlastně budou popsána jednotlivá témata spolu s termíny vyhlášení příslušné veřejné soutěže o projekt.

Je obecně známo, že čtyři z pěti podaných projektů nejsou financovány (nejsou přijaty), takže se naskýtá otázka, proč by Evropská komise měla dát peníze právě nám? Ano, jde o soutěž, jde o šanci prodat svou myšlenku, o šanci změnit její zajímavost v mezinárodním kontextu a nakonec možná skutečně být podpořen.

Ovšem musíme být připraveni na to, že peníze nejsou samy o sobě dostatečnou motivací podat návrh na evropský projekt resp. zúčastnit se jeho řešení. Ono se totiž může během řešení – a to velmi záhy – snadno stát, že nebudeme moci dělat přesně to, co chceme, že zájmy řešitelského týmu budou v rozporu se zájmy a prioritami naší instituce, jejíž podporu ovšem pro řešení potřebujeme.

Evropská komise totiž přispívá řešiteli splnit jeho úkol a i když může financovat náš výzkum resp. vývoj značnými částkami, zcela jistě nás postaví do situace, kdy budeme muset finančně překlenout z vlastních zdrojů nedostatek evropských financí. Na počátku sice přijde záloha pravděpodobně ve výši cca. 30%, ale ostatní platby již obvykle bývají značně zdrženy. Například projekt MASTER byl ukončen v červnu 2001 a teprve po roce byly Národní knihovně ČR pokryty poměrně značné náklady, které musela v posledních obdobích řešení vynaložit. V podstatě platí, že čím významnější roli chceme na evropské scéně hrát, tím stabilnější cashflow musíme mít k dispozici.

Platí tedy následující: jdeme do toho tehdy,

- když bychom to stejně chtěli dělat (i bez evropského projektu);
- když budeme s to překonat případné problémy s cashflow;
- když se naše představy nalézají v tzv. actions lines nebo podobných realizačních dokumentech Evropské komise.

II. Kdo získává podporu pro řešení?

Podporu získává konsorcium smluvně vytvořené za účelem řešení projektu. Toto konsorcium je mezinárodní a obvykle jsou jeho členy v naší oblasti kulturní a vzdělávací instituce, malé a střední podniky a také různé nevládní organizace. Členové konsorcia mají různé role a účast každého musí být zjevným přínosem.

Proto, aby toto konsorcium bylo funkční, je třeba najít zahraniční partnery, z kterých bychom měli užitek (a oni z nás) a jejichž dovednosti doplňují naše dovednosti. To samozřejmě může vést – a také by mělo – k dalším možnostem a prospěchu i mimo projekt v budoucnu. Staneme se více evropským tím, že na sebe přijmeme jasně definované role v průběhu řešení. Zcela zřetelně podporuje

tento systém mezinárodní spolupráci. Evropa v tomto ohledu nezná hranice, a proto různé argumentace stojící na úzce pojatých národních zájmech jsou nezajímavé a nefinancovatelné. Pokud je projekt schválen, jde o projekt konsorcia svobodných a plnoprávných a rovnoprávných subjektů, v němž se zcela přirozeně může ukázat, že mnohem blíže k sobě mají dvě z odlišných zemí, než dvě instituce z téže země. A také se to běžně stává. Evropa nezná hranice.

Konsorcium musí vybrat ze svého středu koordinátora. To byl měl být ten manažersky nejschopnější, který bude konsorcium zastupovat na nejdůležitějších jednáních s Evropskou komisí a který bude také zpracovávat většinu klíčových dokumentů. Koordinátor by měl být finančně zdatný, protože do doby zahájení projektu musí již spoustu věcí zařídít a dojednat.

Sám projekt by měl zřetelně ukazovat, co bude ten který člen konsorcia dělat a proč je v konsorciu pro řešení zapotřebí. Projekt sám se dělí do etap (workpackages) a musí být zcela zřejmé, jak spolu tyto etapy souvisí a kdo a jakým dílem se na jejich řešení podílí. Také musí být zcela zřetelně definovány výstupy jednotlivých etap (deliverables) a termíny jejich odevzdání, neboť během řešení jsou tyto výstupy – pokud byly shledány uspokojivými – dalšími poukázkami na peníze za hranicemi zálohy, poskytnuté na počátku řešení. Každý z těchto výstupů musí mít naprosto realistický rozpočet.

Obvykle musí projekty zahrnovat nejméně dvě země, v řadě případů však musí být širší (například stávající networks of excellence). Před podáním projektu je třeba zjistit, které země připadají v úvahu (www.cordis.lu). Naši řešitelskou sílu by měl reprezentovat (vyjadřovat) dostatek partnerů, ale na druhé straně by měl být jejich počet věrohodný, neboť konsorcium o více než osmi partnerech se považuje za obtížně koordinovatelné.

Projektu se účastní instituce, která má svého statutárního zástupce (ředitel), ale kterou v projektu obvykle zastupuje řešitel (spoluředitel), tj. odborník. Ten je tou osobou, která nese kromě odborné garance také veškerou tíhu faktické komunikace uvnitř konsorcia a také navenek s veřejností, která se o projekt zajímá, a často také s Evropskou komisí. Musí to být nejen dobrý odborník, ale také osoba se spolehlivou angličtinou a spolehlivými komunikačními schopnostmi. Bohužel, u nás stále platí ten fakt, že řada našich velmi dobrých odborníků není s to na příslušné úrovni představit výsledky své práce, natož je i obhájit v mezinárodním prostředí.

Jde nejen o dobrou jazykovou znalost, ale také o znalost a přirozené používání příslušné terminologie a zejména o umění pohledu na věci a na sebe zvenčí. Nedostatkem řady našich specialistů bývá totiž také to, že vycházejí z národního kontextu při vysvětlování věcí, aniž by si uvědomovali, že kromě nich pak nikdo neví, o čem mluví. Prostě mezinárodní komunikace je velmi dobrý filtr pro prověření našich výsledků a znalostí. Často se i bohužel stává, že bombastické popsání některých jakoby skvělých skutečností se v překladu nemilosrdně smrskne na krátké suché konstatování obecně známého faktu nebo se dokonce ukáže, že vlastně žádné představitelné výsledky neexistují. Takové příklady bohužel existují. Pokud se odborník uchází o účast v řešení, nemůže neumět dobře anglicky; jinak je totiž odsouzen k pasivní roli a nakonec i k činnosti, které by sám dělat nechtěl a které někdy nemusí ani být v zájmu jeho instituce.

Před zahájením prací nad návrhem projektu je třeba si uvědomit, že úspěšné projekty vyvíjejí nové standardy nebo postupy a respektují ty, které již existují. Je třeba také vědět, že rozpočty jednotlivých partnerů jsou až do podpisu smlouvy s Evropskou komisí pouhými návrhy. Jednání o podpisu smlouvy vybraného projektu trvá měsíce a Evropská komise se většinou snaží snižovat během jednání naše náklady na projekt. To vše mluví ještě jednou pro to, abychom skutečně dělali věci, které jsme i bez evropských projektů dělat chtěli. Samozřejmostí je pak pečlivé zakalkulování všech našich nákladů na projekt.

III. Uzané náklady

Uzané náklady (eligible costs) jsou všechny náklady, které jsou nezbytné k tomu, aby se projekt mohl realizovat. Tyto náklady jsou hrazeny dle různých modelů zčásti Evropskou komisí a zčásti pak samotnými řešitelskými subjekty. Pro naši potřebu je pak třeba si uvědomit, že komise vlastně přispívá do celkových nákladů řešení. V 5. rámcovém programu se tak dělo třemi způsoby. Tyto způsoby jsou odvozeny od charakteru účetnictví jednotlivých institucí. Obecně platí, že instituce buď dokáže v účetnictví přesně rozlišit (firmy) přímé a nepřímé (overheads) náklady na projekt nebo nedokáže (kulturní instituce).

Pokud je dokáže přesně rozlišit, bývá aplikován tzv. Full Cost Model (FC), kdy je instituci hrazeno 50% všech nákladů vynaložených na projekt, nebo Full Cost Model with Fixed Overheads (FF), kdy je hrazeno 50% všech přímých nákladů a režie ve výši 80% osobních nákladů.

Pelhřimov

Okresní muzeum

Krásná knižní vazba
27.11.2002 - 31.12.2002

Petřvald u Karviné

Muzeum Těšínska - Technické muzeum

Pozor, vylétí ptáček!
12.6.2002 - 30.4.2003

Písek

Prácheňské muzeum v Písku

Josef Řeřicha: Výběr z tvorby
1.11.2002 - 1.12.2002

Oldřich Daněk: Digitální fotografie
prosinec 2002

Galerie

Povodně na Písecku 2002

9.10.2002 - 31.12.2002

Malá výstavní síň

Michael Štojdl: Obrazy, kresby a grafika
listopad 2002

Liturgia sacra

5.12.2002 - 31.12.2002

Plzeň

Pivovarské muzeum

Pavel Hubáček: Obrazy a plastiky
listopad 2002 - prosinec 2002

Západočeská galerie

Josef Skupa

26.11.2002 - do ledna 2003

Západočeské muzeum v Plzni

Příběh loutek

18.6.2002 - 30.3.2003

Národopisné muzeum Plzeňska

Od ohniště k mikrovlnné troubě

7.11.2002 - do ledna 2003

Vstupní prostory ČSOB a.s., Americká 60

Papírové peníze před sto lety a dnes - zlatníky a euro

15.11.2001 - 30.12.2002

Police nad Metují

Muzeum města Police nad Metují

Výstava papírových betlémů

a pohlednic

prosinec 2002

Prace u Brna

Památník Mohyla míru

Napoleonské války a české země

11.4.2001 - do roku 2004

Pietní akt k uctění obětí bitvy

u Slavkova v rámci vzpomínkových akcí

k 197. výročí bitvy

1.12.2002

Praha

České muzeum výtvarných umění

Multiplication

2.10.2002 - 1.12.2002

Daniel Depoutot

9.10.2002 - 1.12.2002

Galerie hlavního města Prahy

Dům U Kamenného zvonu

František Tichý

20.11.2002 - 2.3.2003

Muzeum hlavního města Prahy -

expoziční budova

Emma Srncová: Obrazy z let

1965-2002

od 15.11.2002

Staropražské vánoce

od 29.11.2002

Národní galerie v Praze

Valdštejnská jízdnárna

Václav Brožík

4.12.2002 – 4.5.2002

NG - Palác Kinských; sídlo Sbirky kresby a grafiky

Plocha zrozená k dekoru (Japonské lakové umění 16.-19. století a jeho ohlasy v Evropě)

20.9.2002 - 13.1.2003

Německá kresba 15.-16. století

prosinec 2002 - leden 2003

NG - Sbirka mimoevropského umění;

Archiv Národní galerie v Praze, Praha 5

Turecká keramika 15.-17. století a její

ohlasy v Evropě

19.10.2002 - 1.3.2003

NG - Veletřní palác; Sbirka moderního

a současného umění a Sbirka umění

19. století, Praha 7

Nová stálá expozice: Stálá expozice

zahraničního umění autorů

20. a 21. století (od 28.6.2002)

Michal Rittstein: TAM

7.9.2002 – 2.1.2003

Josef Koudelka: Fotograf

15.11.2002 – 23.2.2003

Národní muzeum

Cesta ke svobodě a bezpečnosti /

Lotyšsko - Země. Národ. Stát.

11.10.2002 - 12.2.2003

Tajemná Indonésie

16.10.2002 - 26.1.2003

Přírodní krásy a jejich ochrana -

Taiwan a Česká republika

30.10.2002 - 19.1.2003

Luboš Wiśniewski: Nevíte po čem

šlapete

od 6.11.2002

Galerie Pokoutník

Na prahu syrské pouště

5.12.2001 - 30.11.2002

Kabinet knižní kultury

Exlibris Jana Zrzavého

říjen 2002 - leden 2003

NM - Historické muzeum - Historická

expozice - Lobkovický palác

Carbunculus Granatus Zrnakoč

5.9.2002 - 24.11.2002

Barokní sklo ze sbírek Národního

muzea

9.9.2002 - 5.1.2003

Muž, který věřil, že najde svoji hvězdu

4.10.2002 - 5.1.2003

NM - Historické muzeum - Tyršovo

muzeum tělesné výchovy a sportu

Dana a Emil Zátopkovi

21.11.2002 - 26.1.2003

NM - Muzeum české hudby - Muzeum

Bedřicha Smetany

Prodaná nevěsta známá i neznámá

25.9.2002 - do února 2003

NM - Náprstkovo muzeum asijských,

afriických a amerických kultur

Šperky z Egypta a severní Afriky

17.10.2002 - 5.1.2003

Po stopách času - fotografie Edgara

Knoblocha

24.10.2002 - 26.1.2003

Tradice draka a tygra

6.11.2002 - 23.3.2003

NM - Muzeum české hudby - Muzeum

Antonína Dvořáka, Praha 2

Antonín Dvořák ve filatelii

15.5.2002 - do prosince 2002

Pokud instituce neodkáže identifikovat v účetnictví všechny přímé náklady – a pro FC i nepřímé – pak její financování v projektu řídí tzv. Additional Cost Model (AC), tzn. že komise hradí 100% nákladů přidaných pro řešení projektu k normálním provozním nákladům.

Obecně platí, že jedna organizace (instituce) má jedno účetnictví, a tudíž ve všech projektech aplikuje shodný model financování.

Finanční otázky bývají zpracovány do volně přístupných směrnic, které je nezbytné mít při sobě při psaní projektu. V 5. rámcovém programu se nazývaly Guidelines on Major Financial Provisions for Cost Reimbursement Contracts for Research and Technological Development Projects, Demonstration Projects and Combined Projects. Všimněme si slova reimbursement a mějme jej na paměti: komise vlastně zpětně proplácí naše zdůvodněné náklady, takže kromě zúčtovatelné zálohy dostaneme všechny finanční prostředky až zpětně.

Typy uznaných nákladů

Náklady **na personál** (personnel/osobní náklady) do maximální výše 210 pracovních dnů za rok. V AC je z prostředků komise placen pouze personál, který byl výslovně přijat na projekt – finanční prostředky nelze použít na zvýšení mezd stávajících zaměstnanců.

Náklady **na zařízení** (durale equipment) jsou hrazeny na základě jeho užití pro práci na projektu, přičemž platí, že zařízení v ceně pod 25 000 EURO je odepsáno za 36 měsíců a zařízení dražší za 60 měsíců. To je poněkud jasnější řeč než v nových českých pravidlech financování výzkumu a vývoje, kdy je známo, že například kulturní instituce u nás často užívají tzv. pomalejších odpisů, a tudíž jsou v nevýhodě.

Dalšími uznanými náklady jsou náklady **na služby** (subcontracting), které si řešitelská instituce obdává u třetích subjektů. Zde platí, že náklady na služby překračující 20% všech uznaných nákladů nebo vyšší než 100 000 EURO podléhají souhlasu Evropské komise nebo musí již být jmenovitě obsaženy ve smlouvě s komisí. Logika tohoto opatření tkví v tom, aby se ten, kdo čerpá finanční prostředky, skutečně účastnil spíše přímé práce v mezinárodním konsorciu, než stál ve stínu. Komise totiž spolufinancuje přímo výzkum a vývoj.

Cestovní náklady zahrnují cesty nezbytné pro koordinaci a řešení projektu v rámci Evropské unie, asociovaných zemí nebo smluvních stran. Cesty do dalších zemí podléhají souhlasu Evropské komise. To se

může snadno stát, jestliže projekt například počítá s prezentací na IFLA, ICA nebo ICOM a výroční konference je ve třetí zemi.

Dalšími náklady jsou náklady **na materiál vč. předmětů krátkodobé spotřeby** (tzv. consumables), náklady na užití výpočetní techniky (computing) jen tehdy, pokud je lze jednoznačně prokázat. Pokud tomu tak není, jsou součástí režie (overheads) stejně jako další zde blíže nevedené náklady.

Režie je hrazena tímto způsobem z fondů evropské komise: pro FC v rámci 50% všech vyčíslených nákladů, v FF ve výši 80% osobních nákladů (přímé náklady pak z 50%) a v AC ve výši 20% všech nákladů po odpočtu nákladů na služby.

Princip a realizace plateb

Při zahájení projektu je poskytována záloha obvykle ve výši 30%, výjimečně do 40% všech nákladů hrazených z prostředků Evropské komise. Další platby pak probíhají podle realizace jednotlivých etap (workpackages) a zpracování plánovaných výstupů (deliverables) a jejich schválení Evropskou komisí. Tato skutečnost znamená, že účastníci se instituce musí být skutečně dostatečně finančně silné, aby si účast v evropských projektech mohly dovolit. Náročnost účasti v projektech pravděpodobně ještě poroste v 6. rámcovém programu.

Platí se především práce, tj. osobní náklady. Důraz je kladen na rozvoj výzkumu a vývoje v zúčastněných institucích, proto je sledována ve speciálním režimu i položka na služby (subcontracting). Tyto limity na služby mají vést především k přímému začlenění většinou malých a středních podniků do řešitelských konsorcií, a tím i do celoevropské spolupráce. Motorem rozvoje Evropy byly dlouho považovány právě střední a malé podniky, známé pod anglickou zkratkou SME (small and medium enterprises). V 90. letech byl například rozkvět jejich specializace jedním ze čtyř hlavních směrů podmiňujících rozvoj knihoven v rámci programu Telematika pro knihovny. Mimo Evropskou unii je právě Česká republika velmi dobrým příkladem toho, že sázka na malé a střední podniky v této oblasti se vyplácí. V této době by pak spolu s kulturními institucemi měly i tyto podniky překročit hranice země do evropského prostoru, což je velmi žádoucí.

IV. Hodnocení projektů

Projekty jsou podávány elektronicky nebo klasickou formou – stále více je důraz kladen na formu elektronickou – zpracované v příslušných formulářích a příslušnými softwarovými nástroji. Vše je volně ke stažení

z webových stran, týkajících se projektů. Textový editor v minulých obdobích se nazýval Protool a šlo o nástroj speciálně vyvinutý k sepisování projektů a spolupracujících s předdefinovanými šablonami pro konkrétní účely resp. druhy účastníků se institucí. Každý projekt samozřejmě musel obsahovat charakteristiky a role všech partnerů a též charakter jejich účetnictví vázaný na příslušný model financování. Závazek spolupráce na projektu v rámci příslušného řešitelského kolektivu/konsorcia musel být rovněž přiložen.

Kritéria hodnocení

Manuál pro hodnotitele projektů je vždy volně dostupný a lze jen doporučit jeho čtení před sepisováním projektu. V právě končícím období byl jeho název Manual of Proposal Evaluation Procedures. Základními kritérii hodnocení byly a pravděpodobně v určitých variacích i dále budou:

- míra vědecké resp. technologické kvality a inovace
- přidaná hodnota pro Evropskou unii (tedy co přináší výsledky projektu Evropě jako celku)
- míra příspěvku k dosažení sociálních cílů rámcového programu (např. zlepšení kvality života)
- potenciál výsledku pro urychlení ekonomického rozvoje
- využití zdrojů, kvalita partnerství v řešitelském týmu a jeho management

Příčiny neúspěchu

Základními příčinami neúspěchu projektu, tedy jeho nepřijetí bývá fakt, že neodpovídá hlavním požadavkům pracovního programu, vyhlášeného na ten který rok, že nepřináší celoevropský užitek nebo že neodpovídá činnosti, kterou běžně vykonáváme (tedy je nedůvěryhodný). Z tohoto důvodu se doporučuje nepřítvat energii a zdroji na zpracování a předkládání projektů, jimž chybí evropský rozměr nebo ve skutečnosti nezapadají do naší činnosti resp. výzkumných směrů nebo záměrů.

Dalšími příčinami neúspěchu bývá zřetelná manažerská nejistota, vyplývající z textu projektu. Ta nastoluje otázku, zda se konsorcium dokáže skutečně samo řídit. Pravděpodobně je příliš mnoho partnerů a žádný nemá zkušenosti z dřívějších projektů. Je přirozené, že úspěšní řešitelé z minulosti jsou zárukou úspěchu i v nových projektech. Zde mají samozřejmě výhodu ty nejstarší členské země Evropské unie. Nejen z jazykových důvodů pochází velká část řešitelů z Velké Británie, ale velký objem řešení byl zaznamenán i v Itálii. Jedním z důvodů nevěrohodnosti fungování partnerství bývá podcenění nákladů nezbytných pro fungování kon-

sorcia jako celku, což svědčí o tom, že partneři si nejsou vědomi rizika, které řešením podstupují.

Konsorcium může také často působit rozpačitým dojmem; říká se tomu neviditelné (řekl bych, špatně definované a profilované) konsorcium. Není často zřejmé, kdo jsme, jaké jsou naše produkty, naše pověst nebo jak se naše dovednosti uplatní při řešení projektu. Zde se samozřejmě zúročuje, ať pozitivně nebo negativně, to, co jsme dělali do doby podání projektu. Můžeme být v národním měřítku respektovanými odborníky, nicméně svět (Evropa) o nás neví anebo jen velmi mlhavě, a tudíž působíme v mezinárodním kontextu rozpačitě. Občas stojí za to, podívat se například kriticky na svou publikační aktivitu, resp. na uznané výsledky řešení našich projektů výzkumu a vývoje. Databáze RIV je přece volně přístupná. Jinými slovy to znamená, že bychom měli být viděni v zahraničí: na konferencích, seminářích a v zahraničních publikacích. Pokud našimi výsledky řešení jsou jen prototypy a články v českých časopisech, resp. referáty nebo prezentace na českých nebo československých akcích, nemůžeme očekávat, že budou brány vážně v úvahu v evropském měřítku. Zůstaneme totiž neznámi a svému konsorciu žádnou váhu nepřidáme.

Některé projekty pak jsou příliš ambiciózní a komplexní, takže jim nelze věřit. Je lepší omezit se na velmi dobře definovanou část problémů, které nosíme v hlavách, a raději neslibovat, že se vyřešením našeho projektu stanou zázraky.

Přijaté projekty jsou hodnoceny průběžně po celou dobu řešení. Každému projektu je přidělen Evropskou komisí odpovědný úředník (project officer), s nímž je třeba udržovat pravidelný kontakt ve všech otázkách odborných i administrativních. Každým rokem pak probíhá za naší přítomnosti v sídle komise průběžné oponentní řízení, kde musíme své výsledky řešení obhájit. Oponenti jsou nezávislí a často z jiných zemí, než jsou členové konsorcia. Oponentní řízení rozhoduje, zda budeme v řešení pokračovat a jakým způsobem. V závěru samozřejmě proběhne závěrečné oponentní řízení a teprve po něm nám jsou dodatečně refundovány uznané náklady ve výši spoluúčasti Evropské komise, což obvykle velmi dlouho trvá.

Jak dál?

Myslím, že je třeba velmi kriticky zvážit, nač účast v evropských projektech potřebujeme. Pokud si od ní slibujeme – a slyšel jsem to od velmi vážených českých odborníků – že si dopomůžeme k technologiím a zařízením, na které doma jen velmi těžko

Památník národního písemnictví

Jan Čep

říjen 2002 – prosinec 2002

Pedagogické muzeum

J. A. Komenského v Praze

Vánoce v pedagogickém muzeu

5.12.2002 – 12.1.2003

Správa Pražského hradu - příspěvková organizace KPR

Nová stálá expozice: sbírka Rainera

Kreissla: Netušený svět

afričského umění v Letohrádku královny

Anny (od 7.6.2002)

Císařská jízďárna

Jiří Sopko: Obrazy

27.9.2002 – 30.11.2002

Letohrádek královny Anny

Karel Neprašed Sedící-Stojící-Kráčející

27.9.2002 – 30.11.2002

Židovské muzeum v Praze

Galerie Roberta Guttmanna

Michal Singer: Obrazy z let 1999-2002

od 7.11.2002

Národní technické muzeum,

Praha 7

Dagmar Havlová: Barevná Antarktida

8.10.2002 – 17.11.2002

Schola ludus: Labyrint – vědecká hračka

5.12.2002 – do ledna 2003

Prachatice

Prachatické muzeum

Nová stálá expozice: Prachaticko ve

středověku (od 19. března 2002)

Poklady z kuchyně našich babiček

27.8.2002 – 31.12.2002

Pohádkový svět betlémů

26.11.2002 – 30.12.2002

Prostějov

Muzeum Prostějovska

v Prostějově

Svět kolem nás

do 5.1.2003

Poklady českého výtvarného umění

25.10.2002 – 5.1.2003

Výstavní sál muzea Prostějovska

František Fišer: Grafika

24.10.2002 – 24.11.2002

Svaz nevidomých

25.11.2002 – 1.12.2002

Betlémy ze sbírek Okresního muzea

v Jindřichově Hradci a ze soukromé

sbírky p. Dostála z Přerova

5.12.2002 – 5.1.2003

Předklášteří

Podhorácké muzeum

Tišnovsko na fotografiích Františka

Wagnera

20.10.2002 – 26.1.2003

Tradiční vánoční pečivo

listopad 2002 – leden 2003

Přerov

Muzeum Komenského v Přerově

Z historie přerovského muzejnictví

14.9.2002 – 30.11.2002

Přerov nad Labem

Polabské národopisné muzeum

Lidové vánoce v Polabí

1.12.2002 – 30.12.2002

Přeštice

Dům historie Přešticka

Z dílny Jiřiny Andrlíkové
4.10.2002 - 29.11.2002

135 let Sboru dobrovolných hasičů
Přeštice

30.10.2002 - 20.11.2002
Vánoce ve světě
4.12.2002 - 30.12.2002

Příbor

Muzeum

Obrazy a kresby Ladislava Jalůvky
říjen 2002 - prosinec 2002

Čínské umění
listopad 2002 - leden 2003

Vánoční výstava ze sbírek muzea
prosinec 2002 - leden 2003

Příbram

Okresní muzeum Příbram -

Hornické muzeum

Galerie F. Drtikola, Zámeček

Betlémy v kovu a z kovu
prosinec 2002 - leden 2003

Veřejné a společenské stavby, život na
vesnici

prosinec 2002 - leden 2003

Rakovník

Muzeum T. G. M. Rakovník

Petr Hůla: Obrazy

4.11.2002 - 14.12.2002

90 let Klubu českých turistů Rakovník
8.11.2002 - 1.12.2002

František Šmahel: Fotografie
21.11.2002 - 15.12.2002

Rakovnický salon výtvarníků
5.12.2002 - 12.1.2003

Rabasova galerie

Marta Taberyová - Keramika
17.10.2002 - 24.11.2002

Ivan Bukovský - Malby, sochy
28.11.2002 - 12.1.2003

Výstavní síň na radnici

Jan Kohout - Obrazy, objekty
14.11.2002 - 7.12.2002

AMFORA

12.12.2002 - 19.1.2003

Rokycany

Muzeum Dr. Bohuslava Horáka

Pohádkový svět panenek

7.11.2002 - 31.12.2002

Pohledy do přírody
21.11.2002 - 31.12.2002

Rožnov pod Radhoštěm

Valašské muzeum v přírodě,

národní kulturní památka

Valašská dědina

Mikulášský podvečer
6.12.2002

Vánoce na dědině
9.12.2002 - 14.12.2002

Rumburk

Okresní muzeum Děčín - pobočka
Rumburk

Tradiční vánoční výstava betlémů
prosinec 2002 - únor 2003

Rýmařov

Městské muzeum v Rýmařově

Šárka Ročková, Kristýna Gieslová: Ryté
a malované sklo

2.11.2002 - 23.11.2002

Věra Janoušková: Koláže
7.12.2002 - 30.12.2002

můžeme sehnat peníze, je snad po přečtení výše napsaného zřejmé, že jde o hrubý omyl. Podívejme se raději kolem sebe a snažme se využít národních zdrojů. To, co v oblasti virtuální integrace kulturního dědictví u nás potřebujeme, nejsou ani tak velké práce v oblasti výzkumu a vývoje. Potřebujeme spíše se dobře zorientovat a pokusit se nastartovat národní programy, které nám celou oblast umožní dobře financovat. Půjde nejen o výstavbu a integraci informačních systémů tam, kde ještě nejsou příliš rozvinuty (mimo knihovny – v nich jde spíše o zdokonalení a údržbu), ale také o ochranu a záchranu kulturního dědictví. Jinými slovy to znamená, že je třeba se soustředit rozhodným způsobem i na klasickou ochranu kulturního bohatství mnohem více než dosud.

Pokud totiž budeme mít dobré výsledky doma a tyto výsledky budou na úrovni, budeme i dobrými potenciálními partnery. A protože budeme mít zkušenosti, i naše zapojení do evropských projektů bude mít důstojnější charakter. Jinak budeme totiž odsouzeni do rolí vedlejších part-

nerů a testovacích pracovišť, které jsou do projektů přibírána především proto, aby geograficky doplnili evropský rozměr řešitelského konsorcia.

Na druhé straně je však třeba vidět, že řady dobrých výsledků na bázi moderních technologií tady bylo dosaženo a že byly i aplikovány v praxi, což se o drtivé části výsledků evropských projektů říci nedá. Existuje celá řada výsledků řešení například z oblasti Telematiky pro knihovny, které nikdy nepřestoupily práh laboratoří do rutinního nasazení, ba dokonce to v mnoha případech ani po ukončení řešení není možné, neboť výstupy nevytvářejí do praxe aplikovatelný systém.

Přede dvěma je 6. rámcový program a postupně bude jasnější, co nám může přinést. Rozhodně bychom měli být v Evropě viditelnější, než tomu bylo dodnes. Ale to samy evropské projekty nevyřeší; tuto šanci máme již od počátku 90. let minulého století. Pokud jsme ji dobře využili, budeme žádanými partnery evropských konsorcií. Pokud ne, nebude naše účast ani v 6. rámcovém progra-

ZPRÁVY, AKTUALITY, INFORMACE

**Central European ICOM (CEICOM)
Annual Conference 2002
Leipzig 1/2 July 2002**

Ve dnech 1. až 2. července 2002 jsme se zúčastnili zasedání ICOMu pro střední Evropu (CEICOM) v Lipsku. Témata dvoudenního zasedání byla *prezentace historie v muzeích po roce 1989/90 a nová média v muzeích a muzeologických studiích*. První den zasedání probíhal v institutu, který nese název *Zeitgeschichtliches Forum* v Lipsku /součást *Stiftung Haus der Geschichte der Bundesrepublik Deutschland*. Slavnostní oběd na uvítanou v *Auerbachs Keller* jsem nestihli, cesta do Lipska byla od našich hranic poněkud složitější, než jsme předpokládali. Po přivítání a seznámení s obsahem a cíli Institutu soudobých dějin jsme absolvovali prohlídku expozic, které představují nejen dějiny totality a teroru v bývalé NDR. Již při úvodním slově zdůrazňoval ředitel Institutu důraz kladený na fenomén ztráty, hledání a nalézání identity. Velice moderně pojatá expozice s celou paletou současných vyjadřovacích prostředků působila na návštěvníka dosti silně, místy snad až příliš expresivně. Pojímal fenomen Německa od roku 1945 s nastupující, sílící a dominující akcentací dvou německých států a dvou společností. Pro zajímavost dodáváme, že se expozice nalézá v novostavbě situované v historickém jádru města a návštěva

expozice a výstav je bezplatná.

Po dobré kávě následovaly krátké referáty přítomných o stavu expozic současných dějin v jednotlivých zemích střední Evropy. Za Českou republiku referovala Eva Dittertová, shrnula stav expozic k současným dějinám v českých muzeích. Referát je vyvěšen na stránkách CEICOM v jazyce německém, stejně jako příspěvky dalších kolegů ze středoevropských zemí. Podvečer jsme trávili netradiční prohlídkou centra města se zastávkami na klíčových místech událostí z let 1988 až 1990. Poté následoval příjemný večer v restauraci *Mueckenschloesschen*, kde jsme živě diskutovali se všemi kolegy o stavu muzejnictví a současných problémech. Veselá cesta noční tramvají byla jen tečkou za příjemně stráveným večerem s milými kolegy.

Druhý jednací den se odehrával na půdě Vysoké školy pro techniku, hospodářství a kulturu v Lipsku (*Hochschule für Technik, Wirtschaft und Kultur Leipzig*). Zdejší katedra muzeologie má tradici výuky dlouhou již takřka pět desetiletí a v německých hovořících zemích značné renomé. Zde nás přivítal prof. Klaus Steinbock, současný rektor, který zúčastněně seznámil s programem celé školy a prof. Regine Scheffel nás informovala

o současnosti a perspektivách studia muzeologie v Lipsku.

Poté následoval již avizovaný program, jednotliví referenti hovořili o názorech, vývoji a situaci ve svých muzeích či institucích, o využívání tzv. nových médií. Jednalo se o zajímavý přehled široké palety přenosů textových a obrazových informací, tyto programy byly směřovány hlavně do prostoru, který nazýváme prací s návštěvníky. Také nechyběly badatelské a vzdělávací vstupy a výstupy, v tomto případě příklady lipské školy nebo univerzity v Zagrebu, kde je výuka muzeologie organizovaná při ústavu informatiky. Petr Vojtal ve svém referátu zdůraznil, že lze užívat všech možných způsobů novodobé prezentace, podal základní nástin vývoje moderních vyjadřovacích prostředků v muzeích. Ale zároveň upozornil na fakt, že tato média nejsou všemocná

a nesmí v nich zanikat fenomén identity, fenomén originálu, fenomén sbírkového předmětu a jeho nezastupitelné hodnoty. Po přednesených referátech následovala prohlídka katedry a učeben. Upřímně řečeno, trochu jsme bledli závistí nad vybavením knihoven i specializovaných poslucháren s jejich možnostmi špičkových informačních technologií.

Opět jsme se odebrali ke společnému obědu a odpoledne bylo věnováno prohlídce města a Městského muzea. Tato prohlídka, možno říci v tradičním muzejním pojetí, byla milou tečkou za oběma pracovními dny. V pozdním odpoledni jsme ujížděli k českým hranicím.

Eva Dittertová, Chebské muzeum
Petr Vojtal, Ústav historie a muzeologie Slezské univerzity v Opavě

Aktivní možnosti prezentace muzejních sbírek na začátku 3. tisíciletí

Takový byl název mezinárodního pracovního setkání konaného ve dnech 27.–29. června 2002. Pořádalo je Muzeum loutkářských kultur v Chrudimi společně s Českým střediskem mezinárodní loutkářské organizace UNIMA, Sdružením profesionálních loutkářů a Sdružením pro vydávání časopisu Loutkář za finanční podpory MK ČR, Pardubického kraje a města Chrudimi a pod záštitou hejtmána Pardubického kraje pana Romana Línska, který přijel účastníky osobně pozdravit.

Setkání se konalo u příležitosti 30 let otevření muzea a bylo zaměřeno na prezentaci loutkářských sbírek. Kromě České republiky, z níž se zúčastnili kolegové z některých muzeí i loutkových divadel, byla zastoupena Itálie (paní J. V. Pasqualino – Museo internazionale delle marionette Antonio Pasqualino Palermo),

Německo (pan Lars Rebehn – Die Puppentheatersammlung der Staatlichen Kunstsammlungen Dresden in Radebeul), Švýcarsko (paní Hana Ribbi z Curychu), dále početněji Švédsko a Slovensko a chvíli s námi strávil i ředitel festivalu a loutkového divadla v Tel Avivu, pan Josi Alfi. Zajímavé referáty doplnila videoprojekce a dvě loutková představení ("Nejmenší cirkus na světě" Tradičního bábkového divadla Antona Anderleho z Banské Bystrice a "Prodavač ran holí" pražské Říše loutek). Hlavní materiály budou zveřejněny v časopisu Loutkář.

Přes třicet účastníků setkání si vesměs pochvalovalo příjemnou atmosféru i možnost vzájemně se poznat a pohovořit si o problémech, které je zajímají.

Alena Exnarová, Muzeum loutkářských kultur v Chrudimi

Musaionfilm 2002 5. ročník přehlídky videotvorby muzeí ČR (zpětné ohlédnutí)

Letošní přehlídka videofilmů našich muzeí v Uherském Brodě, která již pět let nese název Musaionfilm proběhla 5., 6. a 7. června 2002. Již popáté se v Malém sále Domu kultury a v Muzeu J. A. Komenského v Uherském Brodě sešli muzejníci z různých koutů vlasti, aby společně shlédli videofilmy představující nové přírůstky ve svých muzejních videotékách. Letošními lektory přehlídky byli režisér Dr. Petr Hajn (ČT Brno) a Doc. PhDr. Juraj Hamár, CSc. Přehlídka byla uspořádána společně s Asociací muzeí a galerií ČR. Průběh přehlídky byl následující:

Muzea se představují

V prvním bloku projekcí se představily tři videofilmy, z nichž první přihlásilo jako host Múzeum Spiša ze Spišské Nové Vsi na Slovensku. Snímek nesl název Múzeum a reprezentoval první pokus na Slovensku profesionálním videofilmem zdokumentovat historii jednoho muzea. Snímek zaujal tím, že vyprávěl především obrazem, obsahoval drobné inscenované prvky a spoustu vtipných filmařských nápadů. Jeho kladem byla také otevřenost k vlastní minulosti, přízná ní těch období v historii muzea, jimiž by se jinak pojatý reklamní snímek nechlubil. Tím větší sympatie u diváků

Semily

Muzeum a Pojizerská galerie

Předvánoční prodejní výstava

12.11.2002 - 24.11.2002

Vánoční výstava

do ledna 2003

Galerie

"Tolerance 95" - Obrazy

18.10.2002 - 5.12.2002

J. A. Pacák - "Něco ke koukání"

do ledna 2003

Skuteč

Městské muzeum

Richard Herbst: Keramika, plastika

23.11.2002 - 29.12.2002

Vánoce v muzeu

1.12.2002 - 5.1.2003

Slavkov u Brna

Historické muzeum

Zámek Slavkov u Brna a Památník Mohyla míru u obce Práce

Napoleonské války a české země

do prosince 2004

Sokolov

Okresní muzeum Sokolov

Práce žáků ZUŠ Sokolov

listopad 2002

Obrazy J. Macháčka

prosinec 2002

Strakonice

Muzeum středního Pootaví

Adventní trhy pod Rumpálem

6.12.2002 - 8.12.2002

Kapitulní síň

Za dlouhých zimních večerů

30.11.2002 - 30.12.2002

Zámecká galerie

Vánoční výstava

28.11.2002 - 23.12.2002

Strážnice

Městské muzeum

Výstava k 700. výročí 1. písemné sbírky o Strážnici

září 2002 - listopad 2002

Výstava betlémů

prosinec 2002

Stříbro

Městské muzeum ve Stříbře

Rostliny-živočichové-člověk-věci

12.11.2002 - 30.11.2002

Stříbrské pověsti očima dětí

do 10.12.2002

Šumperk

Okresní vlastivědné muzeum

Říše loutek

listopad 2002 - leden 2003

Tachov

Okresní muzeum

Jan Kollár (1793-1852)

listopad 2002 - prosinec 2002

Obnovené památky Tachovska

prosinec 2002

Telč

Muzeum Telč

Vánoce v muzeu

prosinec 2002

Teplice

Regionální muzeum

Zaniklé obce Teplicka

8.10.2002 - 5.1.2003

Pokoj lidem dobré vůle
4.12.2002 - 5.1.2003

Terežín

Památník Terežín, národní kulturní památka

Malá pevnost

Bohumil Lonek: Lidské stíny
8.7.2002 - 20.12.2002

Předsálí kina Muzea ghetta

Dessa: "Odkaz Terežína"
do konce ledna 2003

Trutnov

Muzeum Podkrkonoší

Vánoční výstava
prosinec 2002

Třebíč

Západomoravské muzeum v Třebíči

Australské opály

1.11.2002 - 5.1.2003

Konírna

Mohelenská hadcová step

21.11.2002 - 3.3.2003

Třešť

Muzeum Třešť

Parádnice (nezbytné drobnosti dámy před léty)

listopad 2002 - prosinec 2002

Třinec

Muzeum Třineckých železáren a města Třince

Němý strom - přítel člověka

6.9.2002 - 30.11.2002

Turnov

Okresní muzeum Českého ráje

Archeologický výzkum nejen

v Turnově - Maškových zahradách

19.9.2002 - 2.2.2003

Šiju, šiju sám

13.11.2002 - 31.1.2003

Předvánoční odpoledne

7.12.2002

Týn nad Vltavou

Městské muzeum

Vánoce v muzeu

prosinec 2002

Uherské Hradiště

Slovácké muzeum

Člověk proti nemocem

3.10.2002 - 15.1.2003

Koleda, koleda

28.11.2002 - 31.1.2003

Galerie Slováckého muzea

Evropské malířství 17. a 18. století

17.10.2002 - 5.1.2003

Pohledy do sbírek I. - Obrazy

17.10.2002 - 5.1.2003

Pohledy do sbírek II. - Kresba a grafika

17.10.2002 - 5.1.2003

Uherský Brod

Muzeum Jana Amose

Komenského

730 let od povýšení Uherského Brodu na královské město

25.10.2002 - 25.5.2003

Speciální výchovná činnost v praxi

15.11.2002 - 19.1.2003

Adventní zdobení

26.11.2002

Betlémy slováckého regionu

6.12.2002 - 5.1.2003

získal. Šlo vlastně o ztvárnění příběhu jednoho muzea jak procházelo různými dobami i vlastními peripetemi. Další dva snímky Hornické muzeum OKD Ostrava a Důl Mayrau Vinařice u Kladna předložilo Hornické muzeum OKD Ostrava. Oba se zabývaly historií dolů, první z nich představoval muzeum a Vrch Landek, místo prvního použití černého uhlí na světě. Oba snímky vznikly v muzejních podmínkách a navozovaly zvláštní atmosféru hornického prostředí.

Lektor Petr Hajn: Základy dokumentaristické praxe

V místě promítání proběhl praktický seminář k práci s kamerou a se zvukem spojený s předváděním nejnovější techniky pro využití v muzejní praxi. Předvedeny byly tři digitální kamery s příslušenstvím. Režisér Hajn odpovídal na dotazy účastníků a probíraly se také otázky jako použití formátů Mini DV, DV CAM v profesionální televizi ap., dále otázky osvětlování při natáčení a práce se zvukem. Prakticky byly ukázány vynikající světelné schopnosti kamer, které byly napojeny přímo na projekční super-screen.

Slavnostní předpremiéra filmového hudebního dokumentu „Fašanky“

„Dlouhotrvajícím potleskem vstoje ocenili diváci v Domě kultury

vedení předpremiéry dokumentárního filmu Fašanky, který ve spolupráci s Muzeem J. A. Komenského a obcí Strání natočila Česká televize Brno. Slavnostní předpremiéry se zúčastnili tvůrci filmu – produkční Marie Kučerová, režisér a autor snímku Petr Hajn, občané Strání, hosté z jejich družebního rakouského a slovenského města, další hosté a ředitel muzea a straňanský patriot Pavel Popelka, který přednesl úvodní slovo. Film je skutečným dokumentem. Vždyť natáčecí štáb pobyl ve Strání celý rok a měl tak možnost vytvořit hlubší pohled na život obce. „Natočili jsme spousty a spousty materiálu, ale nakonec jsme se stejně pořád vraceli k Fašanku. Život ve Strání plyne od Fašanku do Fašanku. Krása našeho díla je v tom, že film je úplně přirozený. Jsou tam sice věci, kterým jsme my trochu pomohli, postrčili jsme je, ale není to z toho poznat“, uvedl s úsměvem Petr Hajn, který se dostal ve straňanském kroji. Všechny filmy této série o Evropských hudebních kořenech jsou už natočeny. Po premiéře na britských ostrovech v televizi BBC se naši diváci na něj mohou těšit v září tohoto roku.“ (Z článku Elen Sladké, Brodský zpravodaj 12/2002)

Folklorní soubor Javorina a Cimbálová muzika Strýci ze Strání

Jak už se stalo na Musaion-filmu tradicí, každý večer přehlídky je uzavřen kulturním programem, většinou folklorního rázu. Letos se představil výše uvedený soubor, který účinkoval ve filmu Fašanky. Atmosféra předpremiéry trvala až do brzkých ranních hodin (Atrium muzea).

Muzejní události

Prvním filmem úvodního bloku druhého dne přehlídky byl film domácího muzea Muzeum a publikum 2001. Šlo o chronologický sestřih nejvýznamnějších muzejních událostí uplynulého roku. Je to vlastně jakási ukázka "videokroniky", kterou muzeum natáčí pravidelně od r. 1992. Věda – hudba – umění byl obdobným snímek Národního technického muzea, který šel hlouběji do obsahu zobrazovaných akcí. Městské muzeum ve Velké Bíteši přihlásilo letos na přehlídku snímek s názvem Putování po nizozemských muzeích, který byl reportáží ze studijní cesty absolventů nizozemsko-českého vzdělávacího pro-





jektu MATRA po nizozemských muzeích, která se uskutečnila ve dnech 26. května až 2. června 2001. Videofilm *Technika a design* vznikl v Národním technickém muzeu a patří opět do oblasti videokroniky muzea. Vlastní soutěž v pomalém kouření dýmek Západomoravského muzea v Třebíči a její průběh – to přiblížil snímek s kuriózními postřehy Třebíčské kouření (Západomoravské muzeum Třebíč).

Národopis

Blok projekcí „Národopis“ zaplnily snímky pouze domácího pořadatelského muzea. Videofilm *Jízda králů* představoval zvyk obce Skoronice konaný jednou za 10 let. Záměrem filmu bylo podat svědectví o životě někdejšího rituálu v realitě dnešní vesnice. Dokument byl vyprávěn přes osobu hlavního organizátora s mnoha pohledy do zákulisí akce. Videofilm *Rukávce* vznikl jako příspěvek k dokumentaci údržby nivnického kroje, zachycoval autentickou činnost při obnově ženské krojové košile – rukávce. Tak si tu žijeme je název videofilmu sestříhaného z materiálů natočených u příležitosti konání Festivalu masopustních tradic v obci Strání v r. 2002. Úsměvnou formou zachycoval různé detaily z průběhu akce. Průběh dvou hodových dnů ve Skoronicích na Kyjovsku se zdůrazněním rolí s t á r k ů a stárek, hlavních aktérů hodových obyčejů, zobrazoval videofilm *Hody s věncem a káčerem* z r. 2001.

Umění

Někdy v roce 1999 při náhodné prohlídce depozitních fondů Muzea Chodska v Domažlicích byly jeho pracovníky objeveny stranou ležící zaprášené desky. Obsahovaly množství jedinečných studií květin a portrétů. To vedlo k natočení snímku *Zapomenutá umělkyně*. Druhým

snímek bloku byl videofilm, který byl promítán již na minulém ročníku přehlídky *Gočárův projekt*. Je o stavbě římskokatolického farního kostela sv. Václava v Praze Vršovcích, který je průlomem v sakrální architektuře (funkcionalistická stavba je dílem architekta Josefa Gočára). Dokument byl jedním z nejzdařilejších snímků přehlídky. Profesionální komentář, tematický hudební doprovod, obrazová nápaditost i objektivnost kamery – to jsou jen některé z charakteristických prvků filmu.

Lidé, lokality, příroda

Tvář města – Horšovský Týn byl filmovou pohlednicí města Horšovský Týn na přelomu tisíciletí. Přihlásilo jej Muzeum Chodska v Domažlicích. Videofilm *Nivnice* vznikl jako prezentační videokazeta obce, která je možným rodištěm J.A. Komenského – odtud spolupráce mezi muzeem a obcí (přihlásilo Muzeum J. A. Komenského v Uh. Brodě). Těšínské Beskydy byl snímek Muzea Těšínska v Českém Těšíně, snažící se bez komentáře vyjádřit povahu regionu a jeho charakteristické dominanty. Jeho kladem byl důraz na obrazovou stránku dokumentu. Národní technické muzeum přihlásilo do přehlídky také neformální sestřih z oslav a gratulací mezi zaměstnanci instituce *Gratulace x²*. Západomoravské muzeum Třebíč uvedlo snímek *Putování za bobrem*, o němž sami autoři v anotaci uvedli: „V březnu roku 2000 jsme v regionu objevili lokalitu s výskytem bobra evropského. Samotného bobra se shlednout dosud nepodařilo, přesto dokumentujeme jeho setrávání na lokalitě alespoň pomocí průzkumu stále nových pobytových bobřích stop.“ Snad další ročníky přehlídky ukáží výsledek tohoto pátrání ...

Lektor Juraj Hamár

Doc. PhDr. Juraj Hamár,

Úpice

Městské muzeum a galerie Julie W. Mezerové

Vánoce v muzeu

14.12.2002 - 27.12.2002

Ústí nad Labem

Muzeum města Ústí n. Labem

Falklandské ostrovy

5.11.2002 - 28.11.2002

Regionální numismatické památky

ražby okresu Ústí nad Labem

7.12.2002 - do ledna 2003

Ústí nad Orlicí

Městské muzeum

Výstavní síň

Ústeckými uličkami

20.6.2002 - 30.12.2002

Veselí nad Lužnicí

Muzeum - pobočka Husitského muzea v Táboře, Weisův dům

Vánoční prodejní výstava

prosinec 2002

Veselí nad Moravou

Městské muzeum Veselí nad Moravou

Lidé a kultura Iránu z fotografií a sbírek

Jiřího Sladkého

18.10.2002 - 20.12.2002

Veselý Kopec

Soubor lidových staveb Vysočina

- Veselý Kopec

Předvánoční jarmark

8.12.2002

Vlašim

Muzeum okresu Benešov

V. Motyčka, V. Motyčková - obrazy

a paličková krajka

listopad 2002

Betlémy

prosinec 2002

Vodňany

Městské muzeum a galerie

Pracovní stoly spisovatelů

20.10.2002 - 24.11.2002

Klub vodňanských výtvarníků

1.12.2002 - 23.12.2002

Vrchlabí

Krkonošské muzeum

Výtvarné inspirace Josefa Nováka

3.10.2002 - 24.11.2002

Mlýnek i mlýn na zrno i kmín

26.11.2002 - 10.3.2003

Loutky Lenky Pavlíčkové

3.12.2002 - 28.2.2003

Krkonošské muzeum - Tři historické domy

Proměny vrchlabských továren

12.11.2002 - 16.2.2003

Milena Zrnová, Vladimír Janata:

Keramika a plastika

3.12.2002 - 5.1.2003

Vysoká u Příbrami

Památník Antonína Dvořáka

Století Rusalky

leden 2002 - prosinec 2002

Vysoké Mýto

Okresní muzeum

Z karmelitánského ateliéru II

3.12.2002 - 15.1.2003

Vysoké nad Jizerou
Vlastivědné museum

Sdružení Světlo
říjen 2002 - listopad 2002
Co skrývá depozitář
prosinec 2002

Vyškov

Muzeum Vyškovska

Kouzlo starého umění
1.11.2002-1.12.2002
Prodejní výstava obrazů a tapisérií
22.11.2002 - 1.12.2002

Zábřeh

Vlastivědné museum

Milan Valenta, Jiří Válek: Obrazy a grafiky
21.9.2002 - 27.11.2002
Autogramy slavných ze sbírky Jiřího Hanibala
7.12.2002 - 13.2.2003

Zlín

Krajská galerie výtvarného umění

Architektonické dílo Jana Kotěry ve Zlíně
19.11.2002 - 16.3.2003

Muzeum jihovýchodní Moravy ve Zlíně

Srdečný pozdrav z Luhačovic
5.9.2002 - 24.11.2002

100 let lázeňství v Luhačovicích 1902-2002
7.9.2002 - 24.11.2002

Tradice slováckých Skoronic objektivem J. X. Doležala
3.10.2002 - 30.11.2002

Antarktida - fotografie
28.11.2002 - 10.1.2003

Vánoce v muzeu
30.11.2002 - 6.1.2003

Židovské Zlínsko - fotografie A. Hackenschmieda
5.12.2002 - 26.1.2003

Zlonice

Památník Antonína Dvořáka

Výrobky dětí s vánoční tematikou
prosinec 2002

Znojmo

Jihomoravské muzeum ve Znojmě

Nová stálá expozice: Expozice neživé přírody (od 29. května 2002)

Rekonstrukce entomologické sbírky Jihomoravského muzea
říjen 2002 - listopad 2002

Novinky z našich depozitářů
prosinec 2002 - březen 2003

Dům umění

Pavel Filip: Obrazy
17.10.2002 - 23.11.2002

Karel Pokorný: Obrazy
prosinec 2002 - leden 2003

Zubrnice

Muzeum lidové architektury

Vánoce ve skanzenu
14.12.2002 - 15.12.2002

Žacléř

Městské muzeum Žacléř

Fotografická reportáž Žacléř - Lubawka
1.12.2002 - 2.2.2003

CSc. z Filozofické fakulty Komenského univerzity v Bratislavě s sebou přivezl snímky *Nejedli nepili*, len sa v pekle varili (insitní muzikál) a Slovenský dekameron (komické telenoveky s lidovými písničkami). Poukazoval na zpracování lidových tradičních textů v oblasti soudobé audiovizuální kultury a na problematiku současného vnímání a přijímání tradiční kultury moderními médii. Zaměřoval se také na možnost dramatického ztvárnění literárních prvků tradiční kultury (texty písní, kronikářské záznamy, dialekt ap.).

Filmy z Videotéky Musaionfilmu (1998-2001) - anketa

Novinkou oproti předchozím ročníkům bylo uspořádání anketního výběru filmů z minulých ročníků přehlídky na základě vydaného katalogu Videotéky Musaionfilmu. Nejvíce hlasů získaly snímky *Z Uh. Brodu na Sibiř* (Muzeum J. A. Komenského v Uherském Brodě, r. 2000) a *La fiesta Cubana* (režisér Petr Hajn, Brno). Oba snímky spojovala cestopisná tematika a hudební momenty. (Před anketními snímky byly promítnuty ještě dva zajímavé dokumenty příslé po uzávěrce: *Zámecký den 2001* – zaslal Jiří Michlíček Ateliér, Velké Meziříčí

a Západočeská galerie – a 30 let výstavní síně *Masné krámy*, zaslala Západočeská galerie a Pedagogické centrum Píseň).

Na letošním Musaionfilmu se sešlo větší množství filmů zařazených pod společný projekční blok "muzejní události". Filmy podobného zaměření jsou součástí každého ročníku, ovšem letos se hovořilo o dalším účelu muzejního videofilmu – o videokronice vlastní činnosti. Videofilm a video může sloužit v muzeu jako součást expozice, ale také jako kronika. Musaionfilm 2002 byl prvním ročníkem přehlídky, kdy se promítalo z formátů Mini DV a DV CAM. Otázka formátů videozáznamů byla účastníky také často diskutována. Po nástupu PC technologie obrazového a zvukového stříhu je užívání poloprofesionálních formátů vyhovující oficiální televizní normě dalším kvalitativním technickým pokrokem, který přehlídka za pět let svého trvání zaznamenala.

Aleš Kapsa

P.S.: Jistě bude zajímat jak autory videofilmů, tak účastníky přehlídky (a to nejen letošní), že na konec listopadu 2002 se připravují do kinosálu pražského Národního technického

Zpráva o výstavě Pašovaná radost

Od března do června letošního roku mohli návštěvníci Národního muzea v Praze najít v přízemí hlavní budovy na Václavském náměstí vitríny plné luxusních sak z hadí kůže a krokodýlích kabelek doplněných molitanovými papoušky v PET lahvích a umělohmotnými hady plazícími se po živých rostlinách. Česká společnost ornitologická zde totiž pořádala výstavu *Pašovaná radost*.

Hlavním impulsem pro uspořádání výstavy byla velmi nízká obecná povědomost o existenci CITES a z něho plynoucích omezeních pro náš každodenní život. CITES je anglická zkratka pro Mezinárodní úmluvu o obchodu s volně žijícími druhy živočichů a rostlin a výrobků z nich. Za tímto trochu krkolomným názvem se skrývá snaha omezit živelný obchod s botami z karetí kůže, „domorodými“ čelenkami z rajčího peří, zázračnými léky z nosorožčích rohů, malými rostlinkami kaktusů ukořistěnými na poslední zbývající lokalitě a barevnými papoušky, kteří jsou na tom právě tak. Exploatace přírodních zdrojů je jednou z méně příjemných stránek globalizace a nadměrné využívání živých zvířat a rostlin je jeho součástí.

Mezinárodní úmluva CITES, ke které už přistoupily téměř všechny země světa, se snaží takový živelný obchod omezit, stanovuje limity trvale

udržitelného využívání. Pro české občany je závazná od roku 1992, resp. 1997, kdy začal platit příslušný zákon. A přestože od té doby Česká inspekce životního prostředí zabavila stovky živých zvířat a rostlin i neživých zboží, stále ještě mnoho milovníků exotických cest vůbec netuší, že si může způsobit nemalé problémy, když si z prázdninové cesty doveze malou želvičku či sošku ze slonoviny bez patřičných dokladů.

I přes všechny problémy, které muzejnictví v ČR v současnosti má, si udržuje jakékoli muzeum, a to Národní o to víc, jakousi prestiž, společenskou váhu. Že lze tento impakt velmi efektivně využít i ve prospěch ochrany přírody, ukázala už v roce 2001 velmi úspěšná výstava *Světlo pro Prahu*, poukazující na množství ptáků uhynulých na sloupech elektrického vedení. Její úspěch netkvěl v tom, že by se rozkládající se ptáci někomu líbili, ale velmi kontroverzní instalace rozvířila celospolečenskou diskusi, která přispěla k tomu, že vláda ČR zařadila řešení problematiky úhynu ptáků do podmínek privatizace české energetiky. V případě CITES byla startovní linka trochu jiná. Přestože příslušná legislativa už u nás dávno platí, chyběla publicita problému a zájem veřejnosti. Úloha muzea jako platformy k řešení aktuálních společenských otázek ale zůstává stejná.

Podobný byl i ohlas veřejnosti a médií, informační a propagační cíl se tak povedlo naplnit beze zbytku.

Skutečnost a sen

Návštěvník vstupující do prvního výstavního sálu se setkává se známým prostředím obchodu s luxusními doplňky nebo zverimexu. Ve vitrínách jsou drahé výrobky z rostlin a zvířat, v klecích jsou papoušci, v akváriích hadi. Až druhý pohled prozradí hromádku kostí pod každou z klecí s papoušky a navodí nejistotu, otázku. Výstavnost zboží však tento pocit často smyje a nejednou se koupěchtivé návštěvnice ptaly, kde se dají ty krásné boty koupit. O to větší šok zažívá návštěvník při průchodu stylizovaným trupem letadla do další místnosti. Jednotlivé prostory mezi žebry trupu ukazují nejrůznější a nejrůznější způsoby pašování živých zvířat. Nechybí zde již zmínění papoušci nacpaní v PET lahvích, želvy omotané izolepou, aby se nemohly hýbat, malí krokodýli se zalepenými tlamami, důmyslně ukrytí v čalounění auta, a řada dalších způsobů. Modré osvětlení dodává průchodu zvláštní studený nádech, naturalistické instalace z něj tvoří černé svědomí celé výstavy. Za ním návštěvník vstupuje do zničeného pralesa, na jehož okraji si může na domorodém trhu koupit cokoli od vzácných kůží po našeho průvodce, papouška. Teprve kdesi v dálce nahoře, za skleněnou podlahou s nastraženými pytláckými pastmi, za ochranou clonou skla s nápisy CITES se zvedá mlžný přízrak skutečného pralesa, tvořeného živými rostlinami a obývaného, jak jinak, molitanovými papoušky. Tentokrát je ale celá papouščí rodina šťastná a spokojená, stejně jako gumoví hadi a plyšové opice.

Zde, v nejbližším místě expozice začíná cesta papouška Ferdý z pralesa do klece. Text, popisující tuto cestu, je součástí výstavních no-

vin, které si může každý zdarma vzít při vstupu. Motem novin i celé výstavy je příběh papouška, který byl chycen pytláky, prodán, dovezen do Evropy, ztratil při tom rodiče i sourozence, a nakonec skončil ve zlaté kleci u někoho v bytě. Noviny jsou ale hlavně informačním zdrojem, návštěvníci zde najdou odpovědi na většinu otázek, které je při prohlídce výstavy napadají. Jsou zde statistiky, rozhovory s inspektory i celníky, příklady konkrétnějších druhů i příklady konkrétních řešených případů. Výstava samotná tak působí především emotivně a informace, které si má každý z návštěvy odnést, si skutečně odnese v ruce.

Bez spolupráce to nejde

Výstava Pašovaná radost je příkladem efektivní spolupráce mnoha subjektů z neziskového i státního sektoru. Přípravu a průběh výstavy koordinovala Česká společnost ornitologická, Národní muzeum poskytlo prostory, organizační zajištění a nemalou částkou se podílelo i na realizaci. Většinu vystavených exponátů poskytla Česká inspekce životního prostředí, šlo o předměty zabavené pašerákům. Od samého počátku se na přípravě podílela i Agentura ochrany přírody a krajiny ČR, řadu tištěných materiálů a videofilm zpracovala Celní správa ČR. Realizaci celé výstavy včetně doprovodných plakátů, výstavních novin, pozvánek a dalších tiskovin umožnilo financování z grantů britského Know how fundu a Nadace Partnerství.

Celou výstavu ale nakonec udělali konkrétní lidé, bez jejichž nadšení pro věc a mnoha desítek hodin často nové a neznámé práce bez nároku na honorář by nikdy nemohla vzniknout. Je to právě to nadšení a zápal, které se v muzeích v českých zemích nevidí zrovna často, a možná i proto působila výstava Pašovaná radost jako trochu víc, než jen kus dobře odvedené práce.

TÉMA: MUZEA A VEŘEJNOST

Muzea jsou především sbírky

Ve Věstníku AMG 3/2002 jsou dvě velmi zajímavé a podnětné úvahy o muzejnictví: Muzea a globalizace J. Žalmana a Muzeum a společnost P. Kozáka. V obou mi však něco chybí a rád bych zde obě úvahy doplnil. V článku J. Žalmana, se kterým jinak nelze než souhlasit, mne zarazila věta: „smyslem muzeí není shromažďovat a uchovávat sbírky, ale ... pomoci sbírek se podílet na přenosu informací“. Zamyšlení studenta P. Kozáka nad krizí muzejnictví je pojato značně jednostranně. Hloubku krize muzeí posuzuje v podstatě podle návštěvnosti expozic a výstav a

vědomostí o muzeu u „muže z ulice“. O jednostranném pohledu svědčí i formulace, že „pro vědu muzeum přece nestojí“. Pokusím se ukázat, že funkci muzeí musíme chápat a uvnitř a zejména vně muzejní sféry prezentovat přece jen komplexněji.

Myslím, že bychom měli vždy a všude zdůrazňovat, že **smyslem muzeí je shromažďování a uchování sbírek**. Proč? Především jakkoliv další využití hmotných dokladů předpokládá jejich existenci, jinými slovy, když je chci vystavovat, musím je napřed mít. Za druhé: v trvalém uchování sbírek jsou muzea neza-

Žamberk

Městské muzeum

Umělecká knižní vazba Jiřího Fogla

a Jaroslava Kerschbauma

8.11.2002 - 29.11.2002

Vánoce v muzeu

8.12.2002 - 18.12.2002

Žatec

Regionální muzeum

K. A. Polánka

Nová stálá expozice: Kabinet chmelových známek (od 19.5. 2002)

Žatecký fotoklub se představuje

6.10.2002 - 31.12.2002

Z VÝSTAVNÍCH SÁLŮ

Výsledky archeologického výzkumu nejen v Turnově –

Maškových zahradách

Okresní muzeum Českého ráje
v Turnově

19. září 2002 - 2. února 2003

Jak již samotný název naznačuje, expozice je věnována Turnovu, střednímu a hornímu Pojizeří, jejich nejstarším dějinám, které se podařilo v minulém desetiletí díky archeologickým vykopávkám poněkud podhalit. Vystavené předměty pocházejí z výzkumů, které v lepším případě stavbám předcházely a tudíž je bylo možné zkoumat do jisté míry neporušené a nalézající se v původní nálezové situaci; v horším případě byly zachraňovány s rizikem, že jejich vypovídací hodnota bude nižší.

Od roku 1997, kdy byla turnovským muzeem připravena výstava věnovaná počátkům osídlení Českého ráje, došlo k řadě archeologických výzkumů, kterým na prvním místě vévodí největší záchranná akce v dějinách pojizerské archeologie – velkoplošný výzkum rozsáhlého sídliště na levém břehu Jizery v Turnově – Maškových zahradách. Tato lokalita je známa od roku 1906, kdy zde byly učiněny první nálezy v souvislosti se stavbou železniční trati Turnov-Jičín. Na počátku 20. století zde pak proběhlo několik archeologických vykopávek pod vedením prof. J. V. Šimáka, které prokázaly mnohočetné pravěké osídlení. Další archeologický výzkum v novodobé historii se uskutečnil v roce 1995 při stavbě Areálu technických služeb. V roce 1998 jsme v souvislosti se stavbou prodejny Discount-Plus učinili zajímavý nález dvou po sobě jdoucích sídlišť ze závěru doby bronzové, kdy mladší osada představuje pro naši oblast zcela unikátní sídelní typ – tzv. nákolí. Ta jsou známa zejména z břehů alpských jezer Francie, Švýcarska a Itálie, kde dochází ke kolísání vodní hladiny v průběhu roku.

V letech 2000 a 2001 jsme za pomoci firmy Peres – služby vědění a výzkumu odhalili plochu téměř pěti hektarů, na které jsme prozkoumali 1852 zahloubených jam a na tři tisíce kůlových jamek sídlišť z osmi období pravěku a raného středověku. Například osada ze samých počátků mladší doby kamenné náleží mezi nejstarší na území Čech (6./5. tisíciletí př. n. l.). Dokončili jsme též výzkum obou sídlišť z mladší doby bronzové objevené v roce 1998. Dále jsme našli severní pokračování výrobního okrsku ze závěru doby železné (6. stol. př. n. l.) a mladší fázi germánského dvorce (3–4. stol. n. l.). Naším výzkumem jsme prozkoumali vůbec první osadu nejstarších Slovanů ze 6. století na Turnovsku.

Návštěvníkům budou představeny nejenom nalezené keramické nádoby, broušené a štípané kamenné nástroje a kovové předměty, pocházející z jednotlivých sídlišť, ale též kresbě rekonstrukce pravěkých chat a domů. Výstavní prostor bude doladen několika objekty.

K dalším záchranným akcím, které jsou na výstavě představeny, patří například výzkum románského předchůdce kostela sv. Jana Křtitele v Nudovicích, výzkum hradů Trosky a Dolní Štěpanice či nálezy z výzkumu turnovské Střelnice a Mariánského náměstí.

Jan Prostředník

Historické ruční palné zbraně ze sbírek Moravského zemského muzea a figurky vojáků Jana Veselého
Moravské zemské muzeum - Biskupský dvůr, Mramorové sály
31. května 2002 – 7. prosince 2002

V Moravském zemském muzeu (tehdy Františkově) se již krátce po jeho zřízení v roce 1817 objevily ve sbírkových fondech palné i chladné zbraně, mj. z darů ředitele Hospodářské společnosti a jednoho ze zakladatelů muzea Františka Huga starohraběte Salma. Časem se sbírka úspěšně rozrůstala, ovšem v roce 1924 ji spolu s dalšími předměty historického a historicko-archeologického charakteru převzalo městské muzeum a umělecko-průmyslové muzeum v Brně. Nová kolekce zbraní pak mohla vzniknout až po několika desetiletích a zřejmě nejvíc ji obohatil sběr bývalého oddělení novodobých dějin v 70. a 80. letech 20. století. V současnosti spravuje palné a chladné zbraně historické oddělení Moravského zemského muzea.

Nejstarší palnou zbraní prezentovanou na výstavě je luntová mušketa ze 17. století a dále kolečková

stupitelná. Soukromé osoby a různé jiné instituce mají samozřejmě mnoho předmětů obdobného charakteru, mnohdy i kvalitnějších, ale u nich není nijak zajištěna **trvalost** (chceme-li relativní trvalost) sbírek. Se sbírkami se musí samozřejmě dále pracovat, nejsou samoúčelné, ale práci se sbírkami nelze zužovat jen na výstavy a expozice! Vzpomínám na jednu příhodu z roku 1989. OV KSC tehdy uspořádal besedu se zaměstnanci muzea, zřejmě už v předtuše pozdějších známých událostí. Vedoucí tajemník ve svém projevu mluvil tak, jakoby jediným účelem muzea bylo pořádání výstav, především samozřejmě „angažovaných“. Když jsem se přihlásil o slovo a řekl mu, že muzeum pracuje především pro budoucnost, jeho hlavním posláním je dokumentovat vývoj přírody a společnosti a výstavy jsou jen jedním z „výstupů“ muzejní práce, pokyvoval souhlasně hlavou a zdálo se, že podstatu muzejnictví pochopil. Řekl bych, že by ji měl pochopit i každý aspoň průměrně inteligentní člověk.

K lepšímu pochopení naší situace si vezmeme příklad z archivů. Ty také přechovávají „staré věci“, výstavy nedělají, a nikdo jejich existenci nezpochybňuje a nemluví o jejich krizi. Proč asi? Jistě nejen proto, že spadají pod Ministerstvo vnitra. Je o nich známo, že mají velký význam pro vědu, zejména pro historii, ale také praktický význam pro společnost (pro

vlastnické vztahy, dokumentaci staveb a technických děl apod.). Mnoho lidí má také vlastní zkušenost, že si bylo v archivu něco hledat, třeba jen pátrat po svých předcích.

Muzejní sbírky mají samozřejmě také význam pro vědu a pro praxi, ví se však o něm méně. Možná je ten význam trochu odlehlejší a skrytější. Tak asi jen málo lidí ví, že v biologických vědách a paleontologii musí být typový materiál uložen ve veřejných sbírkách, tj. zpravidla v muzeích. Výstupy sbírkotvorné činnosti muzeí jsou ovšem daleko rozmanitější. Nejen výstavy a expozice, ale i publikace (vlastní i cizí), které souvisejí se sbírkami. Regionální muzea jsou ve svém kraji centry vědy, vlastivědy a kultury a pramenem informací všeho druhu (ne náhodou v nich bývají zřizována informační centra). Jsou také jakýmsi střediskem soukromého sběratelství, inspirací pro sběratele a nakonec šancí pro pozůstalé, kteří o zděděnou sbírku nemají zájem.

Závěrem: smyslem existence muzea je a zůstane sbírka. Musíme si však jako muzejníci už jednou provždy uvědomit, že sbírky nebudujeme pro sebe, ale pro společnost. Ta nás vydrží a platí a my ji musíme svou prací poskytovat kvalitní protihodnotu.

Zdeněk Gába
Okresní vlastivědné muzeum v Šumperku

Proč a jak komunikovat s „nenávštěvníky“ muzeí
Jiří Žalman

Obecně se ví - na základě průzkumů v různých zemích - že pravidelní návštěvníci muzeí jsou v populaci zastoupeni asi 20%. Rozpor mezi tímto údajem a vykazovanou návštěvností českých, moravských a slezských muzeí a galerií, která se pohybuje okolo 7,5 milionu návštěvníků ročně, je jen zdánlivý. Statistický údaj o návštěvnosti zahrnuje i návštěvníky ze zahraničí a samozřejmě i vícenásobné návštěvy domácích příznivců. Hovoří-li se o komunikaci muzeí s veřejností, zmiňují se obvykle její nejobvyklejší formy – muzejní výstavy, muzejní programy a muzejní publikace. V případě výstav a programů jde ovšem výhradně o komunikaci s lidmi, kteří do muzea přijdou, tedy s návštěvníky. Muzejní publikace sice mohou oslovovat i širší okruh veřejnosti, ale vzhledem k tomu, že řada z nich bývá k dostání převážně opět v muzeu, i ony oslovují hlavně návštěvníky. Pokud se připomíná i poslední, čtvrtý způsob komunikace – práce s veřejností (public relations), obvykle jen ty její formy, které jsou zaměřeny zase pouze na návštěvníky. Jinými slovy – komunikace muzeí s veřejnos-

tí se převážně týká komunikace s pouhou pětinou populace! Právě v tom je možné vidět jednu z příčin, proč se stále příliš nedaří dosáhnout toho, aby muzea byla ve veřejnosti obecně chápána jako významné („aktuálně užitečné“) instituce.

Proč muzea navštěvuje pouze každý pátý občan? Těch příčin je celá řada, některé jsou ze strany muzeí ovlivnitelné, jiné nikoliv. K těm prvním patří nesporně přitažlivost výstav a programů a úroveň prostředí v muzeích a galeriích, vybavenost pro návštěvníky apod. K těm druhým patří stále se zvyšující konkurence jiných aktivit, počínaje např. řadou různých jiných, zpravidla pohodlnějších možností, jak získat informace o přírodě a historii, a konče návštěvami supermarketů. Zejména však platí, že pro nemalou skupinu občanů je návštěva muzea příliš náročnou, nepohodlnou, a někdy dokonce až nepříjemnou aktivitou nebo prostě neodpovídá jejich životnímu stylu. Z průzkumů např. vyplývá, že lidé, kteří tráví volný čas převážně v přírodě nebo naopak lidé preferující sledování televize, do mu-

zei takřka nechodí (naopak, např. lidé preferující četbu, patří mezi pravidelné návštěvníky muzeí). Zkvalitňování komunikace s návštěvníky tedy může vést maximálně pouze k udržení přízně pravidelných návštěvníků a k získávání občasných návštěvníků k opakovaným návštěvám – tedy k udržení či jen mírnému zvýšení počtu oněch cca 20% příznivců. Nijak však neoslouží „nenávštěvníky“, nezbyvá než se smířit s tím, že navštěvování muzeí se nikdy nestane masovou záležitostí. Lze ji sice občas zvýšit jednorázově, lze, samozřejmě, zvýšit návštěvnost konkrétního muzea i dlouhodobě, ale nelze dlouhodobě a významně zvýšit návštěvnost muzeí obecně. Jistě by také stálo za to seriózním výzkumem zjistit, zda v České republice navštěvuje pravidelně muzea alespoň těch 20% populace.

Uvažujeme-li o vnímání významu muzeí ve společnosti, které je pro muzea tak důležité a – mimo jiné – se od něj v dlouhodobém horizontu odvíjejí i možnosti získávání finančních prostředků z veřejných zdrojů, je jasné, že toto vnímání nezáleží tedy pouze na návštěvnících muzeí, resp. záleží na nich zase jen z těch zhruba 20%. Z toho plyne, že *komunikaci muzeí s veřejností je nezbytné cílevědomě zaměřovat i na „nenávštěvníky“, má-li být dosaženo toho, aby byla muzea obecně vnímána jako významné instituce, na jejichž provoz a činnost stojí za to vynakládat finanční prostředky z veřejných rozpočtů, tj. z peněz daňových poplatníků.* Takovou komunikaci však nelze zaměřovat za „lákání k návštěvě muzea“, které, jak již řečeno, nemůže mít významný efekt.

Na začátku úvah o komunikaci s „nenávštěvníky“ musí být nutně zamyšlení nad otázkou, v čem vlastně spočívá význam muzeí i pro těch cca 80% občanů, kteří muzea takřka nikdy nenavštíví. Pokud bychom na ni odpovědět neuměli, není komunikaci na čem postavit. Především je třeba přehodnotit vžitý názor na smysl muzeí – *nezaměřovat prostředek, jak smysl muzeí naplnit, za smysl samotný.* Až dosud tomu tak bohužel je. Muzea stále zdůrazňují shromažďování a uchovávání sbírek a nanejvýš ještě jejich zprostředkování veřejnosti prostřednictvím výstav. Jenže výstavy navštěvují zase jen návštěvníci. Občas se mluví i o dokumentační a vědecké činnosti, která ovšem není příliš vidět. Občana, který do muzeí nechodí, jejich sbírky ho nezajímají a odborné natož pak vědecké publikace nečte, takový smysl ovšem příliš nezaujme. A když už nakrásně chce nebo potřebuje vědět něco o přírodě nebo historii, opráší učebnice nebo skripta, zajde do knihovny, koupí si odborný časopis, zapne si televizi,

půjčí si videokazetu, DVD nebo CD-Rom, případně si otevře internet, přinejhorším vyhledá odborníka, který mu poradí. Aby se něco dozvěděl, na to opravdu nemusí vážít cestu do muzea, dokonce by ho často ani nenapadlo – protože tam od dob školní docházky nebyl – že by tam mohl to, co potřebuje, najít. A tak když muzejníci např. upozorňují na své nedůstojné platy a argumentují tím, že se starají o milionové sbírky, musí počítat s tím, že až osm lidí z deseti tím příliš neohromí. Ono totiž teprve při hlubším zamyšlení je téměř každému jasné, že *nebyť muzejních sbírek, byla by obecná představa o světě každého jednoho z nás, a tudíž i celé společnosti, zcela absurdní a najít některé pravdivé poznatky o přírodě či historii v knize, časopise, filmu či na internetu by nebylo možné – neexistovaly by totiž.* Jinými slovy – za mnohé z toho, co víme, v každodenním životě používáme, orientujeme se podle toho ve světě, ale také za mnohé z toho, co sice obvykle nevíme, ale v případě potřeby si to můžeme snadno vyhledat, *vděčíme muzejním sbírkám.* Jaký by byl život bez těchto znalostí, to by byl námět na sci-fi povídku. To samozřejmě my muzejníci víme a ví to i naprostá většina návštěvníků muzeí. Nepochybuji o tom, že to vlastně ví i většina „nenávštěvníků“ – pokud by o věci přemýšlela. Ale v tom je jádro pudla, že o tom zpravidla nikdo nepřemýšlí! Z toho plyne, že:

Nemá valného významu úsilí o přilákání typických „nenávštěvníků“ do muzea na sbírky a výstavy.

Význam ale má jim trpělivě a neustále sdělovat, jaký smysl skutečně muzea mají, tedy i pro ně, bez ohledu na to, zda je navštěvují.

Nástrojem, jak toho dosáhnout je ona čtvrtá forma komunikace muzea s veřejností – public relations. Je-li správně prováděna, nejde pouze o komunikaci s návštěvníky, ale obecně s publikem, což je kategorie zahrnující pravidelné návštěvníky, občasně (příležitostně) návštěvníky – i „nenávštěvníky“. Výsledkem by měl být stav, kterého bylo dosaženo, byť za mnohem delší historické období, např. ve vztahu veřejnosti k vysokým školám. Jejich význam pro společnost si uvědomují jak absolventi a studenti (alternativa k „pravidelným návštěvníkům“), tak ti, kdo studium zkusili, ale nedokončili (alternativa k „občasným návštěvníkům“), tak i ti, kdo nikdy nestudovali, studovat ani nechtěli a studovat nikdy nebudou (alternativa k „nenávštěvníkům“). Vše je vnímáno v souvislostech zastřešující kategorie „vzdělání“, která je vnímána jako obecně významná hodnota. Rodiče, kteří nikdy nestudovali, mají zájem na tom, aby studovali jejich děti atp., vnímání významu vysokých škol prochá-

kulovnice od známého brněnského puškáře F. Huntzfelda. Zbraně s křesadlovým zámekem, který se používal již od počátku 18. století, nejlépe dokládá lovecká puška od německého puškáře J. Ch. Kuchenreitera. První polovinu 19. století reprezentuje rakouská vojenská puška systému Augustin M 1842, kde místo křesacího kamínku byla již použita válcová kovová roznětka s třaskavou rtuťí. Perkusní zámek používaný od druhé poloviny 19. století je zastoupen rakouskými zbraněmi systému Lorenz M 1854. Nejvíce zbraní vojenského charakteru je z přelomu 19. a 20. století, kdy byly zaváděny první samočinné pistole a revolvery pro důstojníky, pro mužstvo pak první opakovací pušky. Jsou zde prezentovány zbraně od výrobců Mauser, Mannlicher, Lebel, Lee Enfield a Mosin, tedy z Německa, Rakousko-Uherska, Francie, Velké Británie a Ruska. Nejsou ovšem opomenuty ani zbraně z II. světové války (německé, britské a sovětské provenience), lovecké zbraně a zbraně čs. zbrojovek z 20. – 50. let 20. století.

Výstava je doplněna kolekcí figurek vsetínského modeláře Jana Veselého, který se tvorbě moduritových modelů (především vojáků) věnuje už více než 30 let. Představuje zde 40 exemplářů figurek vojáků od počátku 19. století (napoleonské války), přes I. a II. světovou válku, až do žhavé současnosti (americká armáda z přelomu 20. a 21. století).

Jiří Mikulka

Historie podnikání na Mladoboleslavsku Okresní muzeum v Mladé Boleslavi 12. září 2002 – 1. prosince 2002

Podzimní měsíce budou na mladoboleslavském hradě ve výstavních sálích obou institucí, které zde mají sídlo, tj. Okresního muzea a Státního okresního archivu, věnovány velmi atraktivnímu tématu – dějinám podnikatelských aktivit v mladoboleslavském regionu.

Prostřednictvím fotografií, archivních dokumentů, plánů, modelů, ale také mnoha originálních výrobků, obalů, prospektů i uměleckých děl zde bude představen vývoj průmyslu od manufaktur až po moderní a technicky dobře vybavené továrny, vznik a rozvoj živností z oblasti obchodu, řemesel a také služeb, rozmach peněžních ústavů i postupné budování dopravní sítě na Mladoboleslavsku.

V expozici budou zastoupeny nejen nejznámější a dodnes úspěšně fungující podniky, jako jsou automobilka Škoda, Akuma, Carborundum v Benátkách nad Jizerou, Cukrovar Dobruvice nebo Papírna v Bělé pod Bezdězem, ale také menší výrobní subjekty,

navazující na starší tradici a mnohdy po roce 1989 obnovené v původní slávě či dokonce v mnohem větším rozsahu (Boleslavské mlýny, dnes součást firmy Odkolek, mlékárna Mlada v Čejeticích, pivovary v Klášteře Hradiště a v Podkování, resp. firmy Ladislav Vyrtych v Břežně či Jaroslav Cankař – ATMOS v Bělé pod Bezdězem).

Nemalý prostor bude patřit i subjektům, které již neexistují, jejichž význam však ve své době výrazně přesahoval hranice regionu a které mnohdy náležely k předním evropským producentům ve svém oboru: textilky Cosmanos v Josefově Dole, Klinger v Mladé Boleslavi, Fr. Bujatti v Mnichově Hradišti a Noe Stross v Bělé pod Bezdězem, továrna na hračky Ladislava Kotka v Krnsku, strojírna Antonína Dobrého a Bohuslava Svobody, továrna na nábytek Arbor v Debrí, několik dalších, dnes již neexistujících pivovarů a cukrovarů atd.

Přestože většina soukromých živností byla zrušena brzy po komunistickém převratu, tedy před více než 50 lety, a jen málokterá z nich byla po roce 1989 obnovena v původním rozsahu a na původním místě, dochovala se péčí rodinných příslušníků řada cenných dokumentů, fotografií, ale také reklamních prospektů a dokonce i výrobků, obalů či modelů. S potěšením lze konstatovat, že ve většině případů byly pořadatelům výstavy zapůjčeny s nevšední ochotou, třebaže k nim jejich současní držitelé mají – zcela pochopitelně – hluboký citový vztah.

Díky vstřícnosti a pochopení většiny oslovených firem, muzeí i občanů se tak podařilo shromáždit neobyčejné – a po pravdě řečeno nečekané – množství cenných materiálů, které výstavu obohatily nejen po stránce faktografické, ale také estetické a výtvarné. To, jak se je podařilo vybrat, uspořádat a prezentovat, budou moci všichni zájemci posoudit od 12. září až do 1. prosince 2002, a to denně mimo pondělí. Návštěvníkům bude po celou dobu výstavy k dispozici také katalog, který připravili pracovníci Okresního muzea.

Luděk Beneš

MUZEJNÍM KNIHOVNÁM

K poznání a slávě země Dějiny Moravského zemského muzea

Autoři: Slavomír Brodesser, Jan Břečka, Jiří Mikulka

*Grafická úprava: Lea Novotná
Rozsah 72 stran, cena 70 Kč*

„Vyhledávat, sbírat, odborně konservovat, přehledně vystavovat, vědecky popisovat a publikovat materiál takový, který rozmnožuje a prohlubuje znalost dějin, kulturního a uměleckého

zí napříč populací, bez ohledu na osobní zkušenosti jednotlivců. Bohužel, taková zastřešující kategorie v případě muzeí je poněkud obtížně formulovatelná, je jakoby rozostřená. Muzea, resp. jejich sbírky, jsou nepochybně *jediným a tudíž nenahraditelným zdrojem informací a poznatků o světě*. Ty odtud „infiltrují“ k publiku buď přímo, tj. k návštěvníkům, prostřednictvím výstav, programů, publikací ale především nepřímo, k návštěvníkům i „nenávštěvníkům“, prostřednictvím odborné, vědecké i populární literatury, učebnic, skript, filmu, divadla, všech možných médií včetně elektronických atp. Na druhé straně jsou tyto informace a poznatky zpětně objasňovány, verifikovány, upevňovány a uváděny do souvislosti opět v muzeích pro návštěvníky, prostřednictvím muzejních výstav a programů. Muzea tak přispívají v celé společnosti jak k jisté úrovni celoživotního vzdělávání občanů v řadě různých oborů, tak i k jisté úrovni využívání volného času, spojenému s upevňováním poznatků formou specifických prožitků. Přispívají tak k optimální orientaci občanů ve světě, mají význam motivační, evokují sounáležitost s obcí, regionem, národem, státem i Evropou..., a to všechno ale opět jak přímo, tak i nepřímo. Je to škoda, že to všechno neumíme nazvat lapidárně jedním slovem (nebo jenom mne nenapadá?), takže se obecný význam muzeí stále jaksi ztrácí v mnohoslovných výkladech a v záplavě jiných, prvoplánově a zřetelně „užitečných“ možností, jak se vzdělávat, získávat poznatky o světě, trávit volný čas, bavit se ...

A ještě něco. Význam muzeí a galerií pro turismus, který je nesporný, rovněž není významem vztahujícím se pouze k návštěvníkům. Užitek z něj mají obce, kraje, stát – a tedy i občané, včetně typických „nenávštěvníků“. I to je třeba připomínat, byť se to zdá být samozřejmé.

Jakkoliv budou muzea a galerie pochopitelně vždy usilovat o to, aby je navštěvovalo co nejvíce lidí, cílenou komunikaci nelze zaměřovat pouze na návštěvníky, chceme-li posilovat obecně pozitivní vztah veřejnosti k muzeím. Bylo by to stejné, jako kdyby bylo zlepšování vztahu veřejnosti k přírodě a krajinně směřováno pouze k zájmovým skupinám ochránců přírody a ekologických aktivistů, tj. k těm, kdo svůj vztah už tak jako tak konkrétně projevují. O smyslu kvalitního životního prostředí je přece nutné zpravit třeba i „kavárenské povaleče“, má-li mít ochrana přírody a krajiny celospolečenskou podporu.

Zejména práce s veřejností (public relations) musí být proto zaměřena na publikum obecně, tj. i na

„nenávštěvníky“, a to nikoliv pouze s průhlednou (a většinou zbytečnou!) snahou „přemluvit“ je k návštěvě muzea, ale především s cílem *prezentovat muzeum či galerii jako pro společnost významnou („užitečnou“), důvěryhodnou a seriózní instituci, poskytující veřejné služby přímo, ale také nepřímo, všem občanům, na základě odborně tvořených a odborně spravovaných sbírek hmotných dokladů, které jsou pro to nezbytným předpokladem*.

Způsobů, jak to dělat, je řada, připomenou alespoň některé:

- *veřejné vystupování představitelů muzea ve sdělovacích prostředcích,*
- *poskytování rozhovorů, tiskových zpráv, životopisů zajímavých osobností z řad muzejníků,*
- *informování veřejnosti o činnosti muzea, a to nejen o veřejně přístupných akcích,*
- *organizování tiskových konferencí, poskytování informací o nově získaných, neznámých nebo méně známých poznatcích o přírodě nebo společnosti, o nových akvizicích nebo o vydaných publikacích v médiích,*
- *pořádání muzejních programů mimo muzejní budovy,*
- *příprava společných projektů s jinými subjekty,*
- *vyjadřování se k aktuálním problémům obce, kraje a státu,*
- *pořádání společenských akcí v muzeu, jsou-li pro to podmínky,*
- *pedagogická činnost muzejníků, spolupráce na přípravě učebních textů,*
- *poskytování služeb badatelům,*
- *zpracovávání odborných expertíz k veřejným projektům atp.*

Základem úspěchu je ovšem soustavnost této práce ve stylu „nechat vydechnout“. Je to náročné. V prostředí českého muzejnictví je to navíc přístup k veřejnosti nezvyklý. Desítky let jsme se přesvědčovali o „národní kulturnosti“ a tedy i o tom, že každý přece ví, co je smyslem muzeí a jaký je jejich význam. Chybí zkušenosti, ale také víra, že to je nutné vysvětlovat stále znovu a znovu a že to stojí za to. Někdy hraje svou roli i pohodlnost. Jenže, kdyby nic jiného nebylo důležité – je-li např. obecní či krajské zastupitelstvo nebo Parlament jakýmsi vzorkem populace, i tam sedí kolem 80% „nenávštěvníků“ muzeí. I ti patří při absenci široce založené práce s veřejností k těm, s nimiž muzea vlastně nekomunikují. Zároveň je však po nich vyžadováno, aby jejich konání a rozhodování při výkonu funkce tím nebylo ovlivněno, což je poněkud absurdní. Proto namísto často slychaných stesků, že „ti lidé už jsou ve funkcích několik let, ale v mu-

zeu ještě nebyli“, by muzea měla dosáhnout toho, aby o nich i tito lidé přesto měli relevantní informace, chápali jejich obecný význam a smysl, a tedy i to, že ačkoliv do muzeí nechodí, je zcela na místě, že i oni na jejich činnost ze svých daní přispívají. To, že muzea nenavštěvují, nemůže být

důvodem k jejich označování nálepkou „nekulturní občan“. Být „nenávštěvníkem“ není ostudou ani nějakým kulturním selháním, za něž by bylo třeba se omlouvat. Omlouvat by se měla naopak muzea, pokud k těmto čtyřem pětinaš občanů zatím nena-

vývoje, poměrů a povahu pudy na Moravě, její fauny a flory.“

To vložil do vínku muzeu nový statut, schválený moravským zemským výborem 12. února 1923. Trojice historiků napsala a sestavila nového průvodce historií Moravského zemského muzea, od jeho zrodu v roce 1817, přes období první republiky, německé okupace, padesátá a šedesátá léta přes tzv. sametovou revoluci po současnost. Čtenáři se tak dostává do rukou jasný, přehledný a ucelený výklad dějin této moravské kulturní instituce, přehled, v němž je představena celá galerie významných osobností spjatých s muzejní prací, odhalena historie budov muzea a výstavních prostor i samotných výstav. To vše je doloženo množstvím dosud nepublikovaných fotografií a dokumentárních snímků. V závěru je uveden přehled jednotlivých oddělení muzea i s možným spojením na tato pracoviště, přehled kustodů, vedoucích úředníků a ředitelů muzea a nechybí ani seznam doporučené literatury a pramenů.

Moravské zemské muzeum už několik let usilovalo o vydání takovéto publikace, která byla dle množství sebraných materiálů zamýšlena i ve větším rozsahu a tedy i se širšími informacemi, avšak finanční hledisko nakonec umožnilo realizaci „pouze“ v této dnes předkládané formě. Průvodce vychází v českém jazyce a v angličtině pro zahraniční návštěvníky města.

Publikaci je možné objednat na edičním oddělení MZM, Zelný trh 6, 659 37 Brno nebo zakoupit na pokladnách expozic v Dietrichsteinském paláci či Biskupském dvoře. K zakoupení je také ve vybraných knihkupectvích.

Andrea Vlhová

Protinacistický odboj v Pojizeří

Vydali: SDOP – historicko-dokumentační komise Pojizeří, Okresní muzeum Mladá Boleslav, Státní okresní archiv Mladá Boleslav 2002
Cena: 42,-Kč

Sedm let po vydání prvního dílu publikace o odboji na Mladobolelavsku v letech nacistické okupace se kolektivu autorů podařilo připravit a díky grantu nadace Open Society Fund a finančním příspěvkům několika peněžních ústavů, městských a okresních úřadů, organizací ČSBS i jednotlivců z řad odbojářů rovněž vydat druhou, mnohem rozsáhlejší a obsažnější část. Ta již svým názvem prozrazuje, že pojednává z územního i tématického hlediska o podstatně širším spektru aktivit a událostí, zahrnuje totiž nejen oblast Mladobolelavska, ale také Semilská a Turnovska, Jičínska, Nymburska, Mělnicka

NOVÉ STÁLÉ EXPOZICE

Pozvánka do muzea Dr. Aleše Hrdličky v Humpolci

K Mezinárodnímu dni muzeí byla v Humpolci otevřena nově zrekonstruovaná národopisná expozice, jejíž poslední přestavba proběhla v roce 1982.

Návštěvník se zde seznámí se životem, prací, kulturou a tradicemi na Humpolecku v 19. století. Dozví se, jak vypadalo horácké hospodářství a řemeslná výroba. Připomenuta je též tradice soukenictví trvající více než 500 let (Humpolci se říkalo druhý Manchester). Nádherné jsou ukázky zdejšího lidového kroje, obřadních textilií a modelů starých lidových staveb. Dominantu expozice tvoří měšťanský pokoj vybavený dobovým nábytkem. Jeho protiklad představuje interiér světnice venkovského stavení.

Národopisná expozice je u návštěvníků velice oblíbená proto, že si starší generace zavzpomíná na své dětství a mladá generace vidí názorně život našich předků, který zná pouze z vyprávění.

Myšlenkou o celkové rekonstrukci této expozice se pracovníci muzea začali zabývat již před pěti lety. Hlavním důvodem bylo nabídnout návštěvníkovi něco nového a ukázat mu předměty dosud uložené v depozitářích. Odborníci, na které jsme se obrátili, žádali za novou koncepci a její realizaci téměř dva milióny korun, což bylo pro nás i město nereálné. Přesto jsme se této myšlenky nevzdávali a začali sami připravovat scénář. Postupně jsme nechali restaurovat poškozené předměty z depozitářů. K restaurování dvou cechovních praporců jsme využili finanční příspěvky od ministerstva kultury formou grantu. Za zmínku též stojí sedací souprava, jejíž restaurování bylo hrazeno z rezervního fondu Městské-

ho kulturního a informačního střediska, našeho nadřízeného orgánu. Z provozu muzea jsme ušetřili na opravu čtyř kusů hodin. Ostatní vystavené předměty jsme sami nakonzervovali a opravili (u dřevěných modelů chyběly dveře, okenice, komíny, chybějící části jsme doplnili, odstranili staré nátěry a provedli nátěry nové).

Rekonstrukci expozice o rozměrech 260 m² jsme pořídili za 150 tisíc korun. Z této částky byly hrazeny malířské, truhlářské a sklenářské práce, nový koberec, tapety a okenní žaluzie chránící sbírkové předměty před škodlivými slunečními paprsky. Ostatní práce zajistili pracovníci muzea v prodloužených směnách a o víkendech, neboť realizace probíhala při běžném provozu muzea – každý měsíc se ve výstavních sálech zahajovaly dvě nové výstavy, poskytovali jsme badatelské služby a vyhledávali žádané informace, fotografie a písemné materiály. V neposlední řadě se také, tak jako v ostatních muzeích, musel najít čas na zápis sbírek do CES, který jsme odeslali na Ministerstvo kultury koncem ledna.

Možnosti navštívit zdarma nově zrekonstruovanou expozici využilo v rámci Mezinárodního dne muzeí 22 tříd místních škol a 165 jednotlivců. Stá návštěvnice obdržela volnou vstupenku platnou do konce roku 2002 na všechny akce pořádané muzeem.

Kromě národopisné expozice nabízí muzeum ještě dvě další stálé expozice (antropologickou a expozici Gustava Mahlera) a dva výstavní sály, z nichž jeden je využíván také jako sál koncertní s kapacitou 100 lidí.

Jana Stehnová

Hornické muzeum v Příbrami s novými stálými expozicemi

Stalo se již tradicí, že se Hornické muzeum Příbram snaží každoročně nabídnout na hlavní turistickou sezónu prohlídku nových stálých expozic. Ani letošní rok nebyl výjimkou. Tři expoziční celky se podařilo realizovat v areálu v Příbrami-Březových Horách, další pak v pobočce v Novém

Kníně a také ve skanzenu ve Vysočém Chlumci.

Jako první byla dne 1. června 2002 slavnostně otevřena stálá expozice výtvarných děl s hornickou tematikou od příbramských autorů ak. mal. Karla Hojdena a ak. soch. Václava Šáry, přibližující prostřednictvím

a okolí Lysé nad Labem. Díky nově objeveným a získaným dokumentům bylo možno více místa věnovat také jednotlivým odbojovým a partyzánským skupinám, ať už máme na mysli Stráž obrany státu, Severočeské revoluční národní pod-zemní hnutí, partyzánský oddíl Pavla Hložka v Jabkenicích, brigádu Národní mstitel na Mělnicku či skupinu majora Volka-Chranovského v okolí Mnichova Hradiště.

Faktograficky zpracovaná část knihy je doplněna několika desítkami fotografií a rovněž řadou autentických vzpomínek účastníků odboje, které se týkají nejen jejich vlastní odbojové činnosti, ale také života a aktivit jejich rodinných příslušníků, pobytu v nacistických věznicích či jejich poválečným osudů. V závěru knihy nechybí ani přehled základní literatury k dané tématice a nezbytný jmenný rejstřík.

Rozhodující zásluhu na realizaci knihy má účastník odboje na Mladoboleslavsku a později oblíbený učitel Bohumil Dvořák, který převzal nevděčnou funkci odpovědného redaktora a navíc se podílel na textu některých kapitol. Členy autorského kolektivu byli také další pamětníci z řad odbojářů Milan Grus, Jaroslav Zuzánek, František Černický, Karel Krátký a Viktor Heller a také historici Luděk Beneš a Jan Šimonek. Úvodní, obecně pojatou kapitolu napsal známý mlado-boleslavský historik a pedagog Karel Herčík.

– dle zaslaných materiálů

Sborník Dr. Bohuslava Horáka, Rokycany Tradice a současnost železářské výroby III.

*Materiály z konference konané v Muzeu Dr. Bohuslava Horáka v Rokycanech dne 21. – 22. 11. 2001
Suppl. Historie 10/2002*

Muzeum Dr. Bohuslava Horáka v Rokycanech využilo svého odborného zaměření na železářství a uspořádalo ve dnech 21.–22. listopadu 2001 v pořadí již třetí vědeckou konferenci "Tradice a současnost železářské výroby", která se tentokrát zabývala železářstvím 20. století.

Přednesené příspěvky se týkaly různých aspektů hutnictví tohoto století, zabývaly se modernizací železářské výroby, produkcí výrobků a stavbami ze železa, rovněž se zaměřily na historii významných železářských podniků a dolů, věnovaly pozornost předním osobnostem v železářství.

Co se týče regionálního vymezení převažovaly příspěvky spjaté s podbrdským krajem, ale např. příspěvek týkající se stavitelů železnic bratří Kleinů se dotýká i dalších regionů Čech. Přednesené referáty obohatily výzkum v železářství o nové poznatky

obrazů a plastik život a práci havířů v regionu v 2. polovině 19. století a počátkem 20. století. Scénář expozic připravil ing. arch. Aleš Brotánek. Vernisáž se odehrála při příležitosti 110. výročí největší důlní katastrofy na světě, ke které došlo právě v březohorském revíru 31. května 1892. Expozice je situována v nově rekonstruované šachetní budově dolu Vojtěch a slavnostního otevření se zúčastnili, mimo jiné, místopředseda Senátu Zdeněk Vojtíš, poslankyně parlamentu Vlasta Parkanová a Eva Dundáčková, poslanec Josef Janeček, reprezentant církve Daniel Hermann a zástupce hejtmána Středočeského kraje František Vácha.

Další dvě stálé výstavy mohli turisté poprvé navštívit v rámci tradiční hornické Prokopské pouti dne 30. června 2002. Pojednávají o dějinách úpravárenství a hutnictví na Příbramsku a scénářisticky jsou dílem předního montážního historika Jiřího Majera, kterému asistoval Karel Vurm. Pomocnou ruku podalo Národní technické muzeum Praha zapůjčením řady zajímavých modelů, na technickém provedení projektu se výrazně

podílela výstavní firma TOMOLA CZ, s.r.o. Vernisáže se zúčastnili hosté z partnerských hornických měst v Bavorsku a Sasku a dále např. poslanec parlamentu Josef Řihák a zástupce hejtmána Středočeského kraje pro kulturu Zbyněk Šorm.

O deset dní dříve otevřel návštěvníkům poprvé bránu nově budovaný skanzen vesnických staveb ve Vysokém Chlumci, který je pobočkou příbramského muzea. Nabízí prohlídku přeneseného trojdílného obytného domu komorového typu s černou kuchyní. Kromě zařízení interiéru tohoto částečně roubeného objektu je ve Vysokém Chlumci možné spatřit ještě dva transferované špýchary a připravuje se vybudování dalších staveb.

Jako poslední byla v červnu rozšířena prohlídka pobočky příbramského muzea v mincovně v Novém Kníně. Vedle expozice o vývoji těžby a zpracování zlata na Novoknínsku a o dějinách mistrovství světa v rýžování zlata je zde také prezentována historie zdejších tradičních řemesel a průmyslu, doprovázejících hornictví.

Josef Velfl

Z VÝSTAVNÍCH SÁLŮ

Svobodní zednáři v Čechách, na Moravě a ve Slezsku

**Jihočeské muzeum v Českých Budějovicích
25. října 2002 – 31. března 2003**

V pátek 25. října ve 14 hodin byla v Jihočeském muzeu v Českých Budějovicích otevřena výstava „Svobodní zednáři v Čechách, na Moravě a ve Slezsku“, jen týden po té, co byla v Praze v Obecním domě veřejnosti představena výstava „Svobodné zednářství“, pořádaná Obecním domem, Zednářským muzeem v Bruselu a Střediskem laické činnosti Valonské Brabantsko.

Obě výstavy, týkající se svobodného zednářství se vhodně doplňují a veřejnost o jejich přípravě byla informována dva roky předem. Výstava probíhající v Obecním domě do 17. listopadu 2002 má propagační, instruktivní charakter. Je to výstava putovní, která má veřejnosti představit ideály a cíle svobodného zednářství, tak, jak je chápe řád svobodného smíšeného zednářství Droit humaine v Belgii. Nepřipraveného českého návštěvníka zde může překvapit názor řádu na podíl žen ve svobodném zednářství, poněkud antiklerikální přístup a v neposlední řadě otevřeně přihlášení se k socialismu, ovšem chápánímu v duchu západoevropských tendencí tohoto politického hnutí. Těžištěm výstavy jsou dobře zpracované informační tabule k jednotlivým otázkám, které jsou zde podány s vyčer-

pávající důkladností, „Pro oko“ jsou zde ve vitrínách nainstalovány zednářské regálie, diplomy atd., které zapůjčilo zednářské muzeum v Bruselu. Jedná se o předměty, které nelze v převážné většině označit za „historické památky“, většina z nich pochází z 20. století. Při víceméně neměnné podobě zednářských regálií, pracující s uzavřeným okruhem zednářské ikonografie, však veřejnosti podávají dobrý obraz o zednářské symbolice i „zdnobnosti“.

Výstava v Českých Budějovicích, kterou autorsky připravili Mgr. Juraj Thoma a Mgr. Zuzana Thomová z Jihočeského muzea spolu s PhDr. Lubošem Antonínem z Národního muzea v Praze, je výsledkem dvouapůlletého výzkumu, na kterém se podíleli i Jacob Sadilek, Pavel Krummer, Jiří Bím a Jan Podškubka. Výstavu zaštitilo Jihočeské muzeum a hejtmán jihočeského kraje Jan Zahradník. Výstava zmapovala zednářské památky uložené v našich muzeích, archivech a na hradech a zámcích, výraznou měrou se na ní podíleli soukromí sběratelé. Výstava je členěna do čtyřech celků. Dominantní jsou „č e r v e n ý“ a „modrý“ sál, které odděluje černě vyzdobená „komora rozjímání“ a dopl-

ňuje chodba věnovaná některým osobnostem zednářství první republiky. „Červený“ sál seznamuje především s památkami z 18. století, dále s ezoterně orientovaným zednářstvím a tzv. vyššími stupni. Modrý sál prezentuje zednářství „jánské“ a prvorepublikové, včetně památek na zednářskou činnost bratří německé národnosti, žijících v ČSR.

Dominantou prvního, „červeného“ sálu, je vybavení lóže „Elu de Quinze“, tedy lóže desátého stupně, nalezené na zámku v Rájci nad Svítavou. Tyto předměty nebyly dosud známé, protože v evidenci byly vedeny jako „anatomické pomůcky“. Jedná se o tři vyřezávané svícny v podobě lidských koster doplněné třemi vyřezávanými lebkami. Instalace lóže byla provedena podle vyobrazení, nalezeného v rodinném archivu hrabat Salm-Reifferscheidů v Moravském zemském archivu. Další zajímavostí v tomto sále je nejstarší zednářský rituál, podle kterého ve druhé polovině 18. století pracovala lóže Sincerité v Klatovech. Tato nejstarší zednářská památka na našem území byla po roce 1945 považována za ztracenou a znovunalezena byla při příležitosti přípravy výstavy. Na své badatelské zpracování čekají listiny a instruktážní kresby řádu rozekrucianů a řádu Asijských bratří, rovněž poprvé představené veřejnosti.

V „modrém“ sále byla provedena náznaková instalace orientu jánské lóže z předmětů pocházejících z lóží Lafayette na třech rovinách v Olomouci a lóže Jan Amos Komenský v Praze. Pozornost veřejnosti jistě upoutá vitrína prezentující zednářské památky z pozůstalosti Nejvyššího

komtura Velkolóže československé Alfonse Muchy. Větší soubory památek se podařilo shromáždit z prvorepublikánských lóží Lafayette na třech rovinách v Olomouci a Sibi et posteris v Praze, které jsou jako celek prezentovány v samostatných vitrínách.

Výstava „Svobodní zednáři v Čechách, na Moravě a ve Slezsku“ představuje veřejnosti fenomén svobodného zednářství, který má na našem území 260 let starou tradici (první zednářská lóže byla založena roku 1741). Na rozdíl od rozšířených představ o zednářských ideálech Jana Amose Komenského či zednářské příslušnosti Františka Antonína hraběte Šporka nebo Josefa Dobrovského, které se tradují v nepříliš bohaté literatuře o svobodném zednářství u nás, ale nenalézají oporu v historických pramenech, je výstava opřena o konkrétní historický materiál.

Svobodní zednáři dvakrát zasáhli do našich dějin. Poprvé v 18. století, kdy podporovali osvícenské reformy Marie Terezie a především Josefa II. Členové lóží stáli u zrodu našich prvních novodobých vědeckých institucí, včetně Národního muzea či Moravského zemského muzea. Za první republiky lóže sdružovaly muže, kteří byli ideovou oporou demokratické republiky. Toto období důkladně zmapovala nedávno vyšlá kniha J. Čechurové „Čeští svobodní zednáři ve XX. století“. Shodou okolností tak v letošním roce pozapomenuté téma zednářské historie připomenuly veřejnosti hned dvě výstavy a jedna zásadní historická studie.

Luboš Antonín
Národní muzeum

a daly podnět k dalším směrům bádání v této oblasti jak pro odborné pracovníky muzeí, tak i z mimo muzejní sféry - zpracování historie vývoje dalších hutí podbrdského kraje, široké pole působnosti rovněž nabízí archeologické výzkumy, možnosti porovnání technického a hospodářského vývoje železářství jednotlivých oblastí českých zemí. Pozornost si zaslouží i pramenná základna železářské produkce či studium sociální skupiny podnikatelstva nebo dělnictva.

Kontaktní adresa: Muzeum Dr. Bohuslava Horáka, nám. J. Urbana 141/1, 337 01 Rokycany,

fax: 181 723548,

e-mail: muzeumro@proactive.cz

Eva Sýkorová

Nabídka publikací Okresního muzea Chrudim

**Chrudimští ostrostřelci a jejich
malované terče.**

**Historie Sboru privilegovaných
měšťanských ostrostřelců
v Chrudimí.**

*OM Chrudim 2001, náklad 300 kusů,
110 stran, obrazová příloha. Cena
publikace 100,- Kč*

Kniha autora Petra Kmoška seznamuje čtenáře s historií sboru chrudimských ostrostřelců do roku 1919, s chrudimskými souvislostmi a malovanými terči. Kniha je doplněna obrazovou přílohou.

Kontaktní adresa:
Okresní muzeum Chrudim, Široká ul.
86, 537 01 Chrudim,
tel.: 469 620 434, 469 620 330, e-mail:
chrudim.muzeum@worldonline.cz

Věstník Asociace muzeí a galerií České republiky 4-5/2002.

Toto číslo vychází 20. listopadu 2002.
Náklad 900 ks. Periodicita šestkrát ročně.
Periodikum je registrováno MK ČR
reg. č. 8331, ISSN 1213-2152

**Vydává AMG s finanční podporou
Ministerstva kultury ČR.**

Adresa redakce:

Asociace muzeí a galerií České republiky,
Jindřišská 901/5, Praha 1 110 00.
Tel.: 224210037-39, tel./fax: 224210047,
IČO: 61 38 37 16.

E-mail: vestnik@cz-museums.cz,
<http://www.cz-museums.cz>.

Uzávěrka příštího čísla 5. 12. 2002.

Redakční rada: Luboš Antonín, Luděk Beneš, Pavel Ciprián, Dagmar Fialová, Jan Hozák, Irena Chovančíková, Jiří Žalman.

Redakce a grafická úprava:

Petra Medřiková.

Internetová verze:

Karel Vacek.

Ministerstvo kultury České republiky, odbor ochrany movitého kulturního dědictví, muzeí a galerií

upozorňuje na změny termínů

podávání žádostí o finanční dotace z programu "Integrovaný systém ochrany movitého kulturního dědictví" (ISO).

Žádosti o poskytnutí dotací na rok 2003 z podprogramů A/, B/ a D/, zpracované na předepsaných formulářích, musí být zaslány poštou na adresu:

Ministerstvo kultury České republiky
odbor ochrany movitého kulturního dědictví, muzeí a galerií
Milady Horákové 139
160 41 Praha 6

nejpozději s datem odeslání na poštovním razítku 6. prosince 2002

Žádosti o poskytnutí dotací z podprogramu C/, zpracované na předepsaných formulářích, mohou být zaslány průběžně, na stejnou adresu

nejpozději s datem odeslání na poštovním razítku 30. září 2003

**Další podrobnosti a formuláře žádostí najdete na www stránkách
Ministerstva kultury.**



POŽEHNÁNÍ OD MUZEJNÍ MÚZY MÚZEÍM V ČESKU

Já níže podepsaný, z dopuštění osudu muzeolog český, obdivovatel a propagátor českého muzejnictví, truchlím v těchto těžkých srpnových dnech s Vámi všemi, co v muzeích pracujete, nad všemi těmi škodami a hrůzami, co jste prožívali při těch apokalyptických povodních, které ani znalci nepředvídali a nás občany nevarovali dostatečně a včas. Moje patronka MÚZA - ze všech múz nejmúzovatější, protože muzejní - mě vyzývá, abych v těchto srpnových dnech poslal útěšné a povzbuzující poselství všem těm, co v českých muzeích pracují a byli povodněmi přímo postiženi, jakož i těm, co nepoškození nabídli pomoc tam, kde je jich právě teď nejvíc potřeba. První dny stresových situací, kdy se hroubí představy o dalším rozvoji muzea, protože neštěstí se zdá nezvládnutelné, strašné a hroživé, člověk nejlíp překonává soustředěním na záchranné práce a odstraňování škod. V muzeích jde především o sbírky jako základ muzea a důvod jeho existence, majetek finančně nevyčíslitelný a pro paměť národa nenahraditelný. Sbírký patří do národního kulturního dědictví jako věčná paměť národa, potřebná a důležitá nejen pro nás, ale i pro budoucí generace, protože i v tom torzovitém obrazu velkolepé mozaiky minulého vývoje, k němuž máme jen jednotlivé kaménky s autentickým poselstvím o tom, co bylo a jaké to bylo, představují unikátní bohatství této země. Nesčetné generace ji namáhavě a trpělivě kultivovaly, po mnoha povodních a válečných katastrofách vždy znovu a znovu obnovovali do té jedinečné podoby, kterou naše hymna vystihuje jako zemský ráj! Její bývalou podobu budeme s velikým nasazením obnovovat pro nás žijící, jakož i pro generace, co se teprv narodí a budou pokračovat v našem díle v budoucnosti, až Vltava zas bude klidně a důstojně plynout ku Praze a v souladu se Smetanovou hudbou bude dál symbolem našeho krásného českého domova!

V Praze v srpnu 2002

PhDr. Josef Beněš, CSc.,