



# Věstník

Asociace muzeí a galerií České republiky



Cokoliv jste chtěli kdy vědět  
o pivu a báli jste se zeptat...

Historie pivovarnictví ožívá  
v Národním zemědělském muzeu

## Úvodník

### Výzkum návštěvnosti muzeí

Těžko si lze představit, že by se nějaký subjekt, dodávající na trh určitý produkt nebo poskytující služby, nepídil, jak jeho snažení přijímají zákazníci (uživatelé), aby potom změnou svého chování obstál lépe v konkurenci. V případě muzeí to je naprosto stejné. Od komerční sféry se liší jen pojetí zisku a měření úspěšnosti – u muzea je to například a hlavně *spokojenost* návštěvníků.

Výzkum návštěvnosti muzeí v ČR je ale bohužel stále ještě popelkou. *Mnoho muzeí* se v praxi spokojí jen se subjektivními dojmy a číselnou evidencí návštěvníků za rok, sledujíc maximálně pokles nebo vzestup jejich počtu ve srovnání s minulými roky. To je ale žalostně málo. Měli bychom se snažit s využitím různých technik vyšetřit již zmíněnou míru spokojenosti (nespokojenosti) návštěvníků a případně ji blíže specifikovat, zjišťovat demografickou charakteristiku návštěvníků (odkud jsou, věková skladba, profesní a sociální příslušnost), vědět, co bylo motivem jejich návštěvy, co je k nám přivedlo a zda jde o návštěvy opakované. Škála důležitých informací je přirozeně pestřejší. Nejde jen o zájmy muzejního marketingu, ale také o další aspekty muzeologické, respektive muzeografické. Například jak úspěšný je určitý instalační prvek ve výstavě – obecně, jak úspěšně (neúspěšně) probíhá komunikace mezi muzejním programem a publikem a proč?

Muzea by neměla usilovat jen o výzkum návštěvníků, ale také o zjišťování názorů „nenávštěvníků“, přesněji řečeno o výzkum veřejného mínění. Znalosti názorů určité populace na muzeum (na muzejnictví) jsou pro management instituce velice důležité. Takový výzkum je ale na rozdíl od výzkumu návštěvníků složitější a nákladnější. Provést úspěšně jej dokáže zpravidla jen specializovaná firma a také kvalita výsledků závisí na její profesionální zdatnosti.

Výzkum návštěvníků by ale mohlo zvládnout po určité průpravě leckteré muzeum samo. Je důležité, aby se průzkum prováděl pokud možno pravidelně a při kombinaci různých forem zjišťování údajů. Na tomto místě vyjmenujme aspoň heslovitě registraci návštěvníků (důkladně prováděná registrace má překvapivé možnosti); dotazování a rozhovor (nejčastější způsob výzkumu s pestrou škálou metod); pozorování a experiment (nezaslouženě opomíjené a pro muzeum užitečné metody evaluace); hodnocení ohlasů návštěvníků (např. písemné projevy v knize návštěv).

O těchto a dalších otázkách se hovořilo ve dnech 21.–22. září na semináři v Pardubicích. Jako svůj druhý letošní seminář jej připravila muzeologická komise AMG spolu s Východočeským muzeem v Pardubicích, které si letos připomíná 125. výročí založení, a Katedrou historických věd FHS Univerzity Pardubice. Na seminář přijelo 62 zájemců (z 85 přihlášených) z ČR a ze Slovenska.

K patnácti předneseným referátům a koreferátům (měly by vyjít v příštím roce tiskem ve sborníku ze semináře) se vedla bohatá diskuse, která ukazuje na vnímání závažnosti této problematiky. Jedním z tématických okruhů, o němž se též na semináři hovořilo, jsou otázky muzejní statistiky a měření výkonnosti oboru. Více však k této další aktuální problematice snad v některém z dalších čísel Věstníku AMG.

František Šebek

## Obsah

Z činnosti sekcí, kolegií a komisí	str. 3
Zprávy, aktuality, informace	str. 5
Nové stálé expozice	str. 7
Pozvánky na výstavu	str. 8
Muzejní kritika	str. 10
Recenze	str. 15
Muzejním knihovnám	str. 18
Personálie	str. 21
Volná místa	str. 22
Stalo se...	str. 22

### KALENDÁRIUM kulturních událostí najdete uprostřed Věstníku

#### Věstník Asociace muzeí a galerií České republiky 5/2005.

Toto číslo vychází 10. listopadu 2005. Náklad 1000 ks.

Periodicita šestkrát ročně.

Periodikum je registrováno MK ČR reg. č. 8331, ISSN 1213-2152

**Vydává AMG s finanční podporou Ministerstva kultury ČR.**

#### Adresa redakce:

Asociace muzeí a galerií České republiky,

Jindřišská 901/5, 110 00 Praha 1.

Tel.: 224 210 037-9. Fax: 224 210 047.

E-mail: [vestnik@cz-museums.cz](mailto:vestnik@cz-museums.cz),

<http://www.cz-museums.cz>.

**Uzávěrka příštího čísla 5. 12. 2005.**

#### Redakční rada:

Milena Burdychová, Zbyněk Černý,  
Eva Dittertová, Hana Dvořáková, Dagmar Fialová,  
Hana Gancarzová, Jana Hutníková, Sylva Městecká,  
Luboš Smolík, Petr Velemínský, Jiří Žalman.

**Redakce:** Petra Medříková.

**Návrh obálky a grafická úprava:** Anna Komárková.

**Fotografie** na obálce je z archivu Národního zemědělského muzea v Praze.

## Z činnosti sekcí, kolegií a komisí

### XXXIII. seminář archeologů z muzeí a institucí památkové péče

Ve dnech 8.–10. června 2005 byl v Třebíči uspořádán XXXIII. seminář archeologů z muzeí a institucí památkové péče. Jeden z prvních těchto dnes již tradičních seminářů se uskutečnil v Třebíči právě před třiceti lety. Takže po třiceti letech se do Muzea Vysočiny Třebíč opět sjeli archeologové z celé republiky, a ač je to k nevíře našlo se mezi nimi i několik pamětníků prvního trebičského semináře. Další zvláštností tohoto semináře bylo i to, že se poprvé v historii uskutečnil podruhé na stejném místě, i když až po třiceti letech...

Přes v červnu nezvykle chladné počasí se prvního dne semináře zúčastnilo na sedm desítek odborníků. Seminář byl zahájen po 13. hodině přivítáním účastníků zástupcem ředitele trebičského muzea B. Mikuláškem. Krátkou uvítací řeč pronesl k účastníkům starosta města Třebíč M. Mašek, poté pak za kraj Vysočina vystoupila se zdravotí vedoucí oddělení památkové péče krajského úřadu J. Plotová a na závěr pak za Ministerstvo kultury ČR pozdravila zúčastněné M. Kervitcerová. Po úvodní části se slova ujal předseda Oborové komise muzejních archeologů při AMG K. Sklenář, který přednesl zprávu o činnosti oborové komise a v úvodní řeči si vzpomněl i na trebičský seminář.

Jako první přednášející se ujal slova Z. Lenhart se spolupracovnicemi P. Jankovičovou a P. Kalábkovou. Tento kolektiv představil aktuální archeologickou verzi programu Demus, která existuje již od počátku roku 2005 a v průběhu roku prochází zkušebním provozem na několika pracovištích v celé republice. Vyzkoušená a plná verze by dle autorů měla být pro uživatele k dispozici již na podzim roku 2005. I přesto, že ne všichni archeologové používají program Demus se rozvinula zajímavá diskuse k této problematice. Přednášejícím bych vytknul pouze zacházení do přílišných podrobností a tím značné časové natažení příspěvku. S dalším příspěvkem týkajícím se problému CES a programu Cesík vystoupil opět Z. Lenhart, který se problému věnoval až do nejmenších podrobností. Po těchto prezentacích pracovníků MZM Brno došlo na další bod programu, kterým byla diskuse a zkušební přítomnosti odborníků k aktuálním otázkám vlastnictví archeologických nálezů a sbírek v souvislosti se zákonem č. 122/2000 a dalších předpisů i následném přechodu vlastnictví archeologických sbírek do majetku státu, krajů a obcí. Na otázky velice fundovaně odpovídaly a diskuse se zúčastnily za kraj Vysočina J. Plotová a za Ministerstvo kultury M. Kervitcerová. Problematika byla řešena až do konce semináře a mnohdy se přenesla i do kuloárových jednání mimo prostory muzea. Po ukončení diskuse ke všem problémům byl aktualizován adresář archeologů a seminář byl ukončen v 18 hodin. Vzhledem k zajímavé problematice a dlouhé diskusi nedošlo kvůli nedostatku času na mou plánovanou přednášku o archeologii Třebíčka.

Následující den byla skutečně celodenní exkurze po archeologických lokalitách regionu. Počasí se umoudřilo a přestože bylo pod mrakem a trochu větrno, dá se říci že pro exkurzi počasí přímo ideální. Exkurze začala v 8 hodin a padesátka účastníků navštívila celkem deset archeologických lokalit. První zastávkou byly Kralice nad Oslavou, kde jsme si prohlédli památník Bible kralické spolu se zbytky renesanční tvrze



i s prostorem pro zazděnou nevěrnou ženu a s goticko-renesančním kostelem sv. Martina, změněném v 16. století na modlitebnu Jednoty bratrské vyzdobenou citáty z Bible. Druhá zastávka byla u románského kostela Nanebevzetí Panny Marie v Březníku, kde jsme si prohlédli vnější i vnitřek kostela, věží i místo existence případného dvorce. Třetí zastávka byla u polykulturního hradiska Skřipina u Mohelna osídleného od neolitu až po středověk. Jako čtvrtý byl navštíven halštatský mohylník horákovské kultury U Antonička v Mohelně. Pátá zastávka byla u nedaleké přírodní rezervace Mohelenská hadcová step, kde podložní hadec a unikátní klimatické podmínky vytvořily ideální podmínky pro výskyt značného počtu vzácné flory i fauny, i jejich morfologických zvláštností, zejména nanismů. Z obou lokalit nebylo možno přehlednou panoramu „atomové katedrály“ – JE Dukovany. Šestá zastávka byla u ZSO Mstěnice, kde již od roku 1960 stále probíhá systematický archeologický výzkum MZM Brno, pod vedením nejprve V. Nekudy a nyní R. Nekudy. V areálu Mstěnic osídlených od 12. do 15. století bylo prozkoumáno celkem 17 usedlostí, hrádek, jeho nástupce tvrz, dvorec a mlýn. Na lokalitě bylo všemi přítomnými účastníky přijato a schváleno usnesení z jednání XXXIII. semináře archeologů. Bylo zde také předběžně dohodnuto i místo pořádání příštího XXXIV. semináře archeologů a to v Rychnově nad Kněžnou.

Kolem 13 hodiny jsme se přesunuli na v pořadí již sedmou zastávku do pivovaru v Dalešicích, v jehož historických prostorách byl zajištěn oběd. Bohužel prohlídku zdejší expozice rakousko-uherského pivovarnictví nebylo možno z časových důvodů absolvovat. Exkurze pokračovala osmou lokalitou – klášterem magdalenitek v Dalešicích (funkční v letech 1321–1560) s kostelem sv. Petra a Pavla s nejstarší zmínkou z roku 1131. Předposlední devátou zastávkou pak byla Wilsonova skála – Kokštejn, kde jsme navštívili zbytky eneolitického hradiska jevišovické kultury, na jehož místě byl později ještě vystavěn středověký hrad Kokštejn a odkud je z vyhlídkové skály „Wilsonky“ nádherná podívaná na Dalešickou přehradu. Poslední desátou lokalitou byl románsko-gotický kostel Nejsvětější Trojice ve Vladislavi. Exkurze byla ukončena před 18 hodinou v Třebíči. Poté následovalo večerní zasedání účastníků v restauraci Běčko.

Seminář pokračoval i třetí den v pátek, kdy nám již počasí přálo a bylo pěkně slunečno. Od 9 hodin si asi pětadvacet zbylých účastníků přišlo prohlédnout nejprve trebičskou baziliku sv. Prokopa s pozůstatky benediktinského kláštera a poté navštívili i expozice trebičského muzea. Prohlídka města pak pokračovala na židovském hřbitově a plynule přešla do židovské čtvrti, kde jsme zhlédli renesanční synagogu a po návštěvě dvou zbylých průchodů skrz domy jsme prohlídku ukončili na nábřeží řeky Jihlavy u městských hradeb. Zde se spokojení účastníci před 14.00 hod rozešli a XXXIII. seminář archeologů se stal minulostí.

Závěrem bych chtěl poděkovat AMG za příspěvek poskytnutý na uspořádání tohoto semináře. Nezbyvá než se těšit příští rok na následující XXXIV. seminář do Rychnova nad Kněžnou.

Petr Obšusta

## Když v Ráji přelo aneb „Seminář botaniků muzeí ČR a SR“ ve Spišské Nové Vsi

Letošní pracovní setkání botanické komise AMG ČR proběhlo ve skvělé režii slovenských kolegů, jmenovitě Marty Nižnanské a Pavola Chromého (Múzeum Spiša, Spišská Nová Ves) a Jany Uhlířové (Slovenské národné múzeum – Prírodovedné múzeum) ve Slovenském ráji. Celý seminář měl velmi nabitý program, který probíhal ve dnech 6.–10. června 2005, se i přes nepřízeň počasí podařilo kompletně uskutečnit. Setkání se celkem zúčastnilo 34 botanických pracovníků z ČR a 9 botanických pracovníků z SR.

### Múzeum Spiša

Během pondělního odpoledne měli účastníci semináře možnost seznámit se s expozicí „Príroda a história Spiša“ hostitelské organizace. Expozice je již staršího data vzniku. Navíc z rozhovorů se slovenskými kolegy vyplynula velmi neutěšená zejména finanční situace tamního muzejnictví související částečně i s hospodářskými reformami, které na Slovensku provádí současná vláda (a které zřejmě neminou ani Českou republiku). Přesto bylo velmi poučné sledovat, jak odborní pracovníci muzea dokázali v 90. letech i s velmi omezeným množstvím peněz vylepšit a obohatit expozici do té míry, že je i v současné době schopna oslovovat návštěvníky. Prohlídka muzea pokračovala v dětské dílně, umožňující kontakt dětí s „opravdovou vědou“ – simulované archeologické pracoviště na pískovišti, otisky stop dinosaurů do modelíny, možnost osahat si některé přírodniny (geologie, zoologie, botanika) a další aktivity. V Múzeu Spiša byla v době konání semináře instalována putovní výstava „Slovensko – prírodný klenot v srdci Európy“, připravená Slovenským národným múzeem – Prírodovedným múzeem v Bratislave. Na ní upoutala především mnohá dioramata, představující velmi přirozeným způsobem nejrůznější přírodní biotopy.

### Přednášky

Přednáškám bylo věnováno celé úterní dopoledne a dále pak středeční a čtvrteční večer. V úterý nejprve přednesli své zdravotní a příspěvkové pořadatelé a též zástupci zajišťujících organizací (odbor kultúry Košického samosprávného kraje, Městský úřad Spišská Nová Ves a Národní park Slovenský raj). Následovaly přednášky věnující se správě botanických sbírek a muzejní botanice obecně (J. Brabec, P. Lizoň, I. Kautmanová). V rámci tohoto bloku byl kladen důraz především na základní botanický výzkum regionů a rozšiřování botanických sbírek. Muzejní botanici jsou pravděpodobně jediní badatelé, kteří mají základní botanický výzkum svého regionu v popisu práce. Jen tito odborní pracovníci se mohou dlouhodobě věnovat soustavnému sledování a dokumentování flóry v místě svého působení, což je činnost takřka nezbytná, ale při stavu současné vědy zcela bez nároku na publikování v mezinárodních impaktových časopisech. Z toho důvodu je vyloučené, aby se jí věnovali pracovníci vědeckých ústavů, jimž jejich postavení, vědecké ambice ani grantový systém financování nedovolují „snížit se“ k základnímu výzkumu. První den přednášek byl zakončen seznámením s historií, květenou a vegetací hostitelského regionu (M. Nižnanská, J. Uhlířová). Následující dva večery zaplnily přednášky věnované prezentaci muzejních expozic a sbírek (M. Bábková Hrochová, O. Skácelová), historii krajiny regionů (P. Chromý, M. Rigasová), vzpomínkám na významné botaniky (J. Uhlířová) a přírodovědným expedicím (K. Dvořáčková). Ve středu večer se též uskutečnilo plenární zasedání botanické komise AMG ČR.

Nutno konstatovat smutnou skutečnost, že jako červená nit vinula se celým seminářem diskuse o evidenci a inventarizaci přírodovědných sbírek (v ČR podle zákona č. 122/2000 Sb. o ochraně sbírek muzejní povahy a následných předpisů, metodických pokynů, doporučení a esejí).

Bohužel místo diskuse jak sbírky co nejsmysluplněji obhospodařovat, rozšiřovat o nové sběry a zpřístupňovat zejména badatelské veřejnosti, bavíme se stále dokola o nesčetných interpretacích, smysluplnosti a splnitelnosti zákonné evidence a inventarizace. Smutný to konec odborných pracovníků, smutný to konec těch muzeí, jejichž vedení (pod hrozcím prstem Ministerstva kultury) vidí hlavní náplň práce v nikdy nekončící evidenci a inventarizaci sbírek, aniž by ho zajímalo jejich odborné zhodnocení a rozšiřování.

### Exkurze

Botanické exkurze absolvované v rámci semináře vedly zejména do území Slovenského ráje a pak na travertínové kupy v okolí Spišské Nové Vsi. V úterý odpoledne jsme za teplých dešťových přeháněk procházeli teplomilná společenstva na horní hraně Prielomu Hornádu. Při sestupu k řece nás zaujala výběrová těžba přibližně stejně silných smrků prováděná na „bobří způsob“ ve výšce cca 1 m nad zemí místními rómskými osadníky. Z údolí se menší část exkurze vydala směrem ke Spišské Nové Vsi, větší část pak na nedobrovolnou etnografickou exkurzi skrze rómskou osadu Letanovský mlyn k autobusu. K dokonalosti etnografického zážitku podle některých účastníků chybělo pouze „45°C ve stínu, 78 hodin cesty nejrůznějšími dopravními prostředky od nejbližšího mezinárodního letiště a vědomí toho, že je žebrajících dětí v okolí miliarda.“

Na středeční celodenní exkurzi nám počasí přálo. Pod vedením botaničky ze Správy NP Slovenský raj a našich milých slovenských muzejních průvodkyň (M. Nižnanská, J. Uhlířová) jsme nejprve pečlivě a pomalu prostudovali vápencová společenstva údolí Suché Belé. Po několika žebřících jsme pak vylezli na Glackou cestu, po které jsme došli na Kláštorisko. Odsud jsme pokračovali po hraně Tomášovskej Belej do údolí Hornádu a pak podél řeky do Čingova.

Ještě ve středu v noci začalo pršet a bez přestávky přelo 24 hodin a dešť následně s mírnými pauzami pokračoval až do konce semináře v pátek odpoledne. Byli jsme nuceni konstatovat, že kontinentální oblačnost, která se nad východní Slovensko nasunula z Ukrajiny si nikterak nezadá s atlantskou „Medardovou kápí“ a že některé zboží z „Východu“ je stejně kvalitní jako to ze „Západu“. Přesto jsme se ve čtvrtek ráno vydali na přechod NPR Dreveník. K poměrně hustému dešti se postupně přidalo ochlazení a vítr, takže nakonec nebylo možné botanizovat ani s deštníkem ani s pláštěnkou, protože zkrátka nebylo téměř nic vidět. Promrzlé a nejméně po pás promočené botaniky zachránil kolem poledne nejprve hlídač parkoviště u Spišského hradu, který byl ochoten uvařit grog úplně ze všeho, co mělo 25 až 55% alkoholu. Druhým spasitelem byl náš řidič autobusu, který nás na etapy převezl do několik kilometrů vzdálené restaurace. Po vnějším i vnitřním zahřátí a obědě jsme navštívili Spišskou kapitolu a následně travertínovou kupu v NPR Sivá brada. Zde nás již jen za mírného, ale stáleho deště zaujala především plně kvetoucí bohatá populace vstavače šteničného (*Orchis coriophora*) a pak nově kosené slatiniště u NPR.

V pátek se část účastníků vydala postupně k domovu, velká část však ještě (samozřejmě za stáleho deště) navštívila jižní část Slovenského ráje. Tato exkurze byla okořeněna odtahováním na silnici vyvráceného stromu, který znemožňoval autobusu cestu tam i zpět. Promočení botanici následně navštívili Dobšinskou Ľadovou Jaskyňu a někteří obzvláště vytrvalí i okolní louky.

Nezbývá než konstatovat, že i přes částečnou nepřízeň počasí se seminář velmi vydařil a jeho pracovní exkurzní náplň je velmi dobrým příslibem do příštích let.

Jiří Brabec, Lukáš Zelí Krinke a Otakar Šída

## Celostátní seminář knihovníků muzeí a galerií

Ve dnech 6.–8.9.2005 se v prostorách Technického muzea v Brně konal již 29. ročník Celostátního semináře knihovníků muzeí a galerií. Semináře, který uspořádala Komise knihovníků při Asociaci muzeí a galerií České republiky, se zúčastnilo přibližně sto účastníků. Seminář měl za úkol umožnit setkávání, vzájemné informování a řešení aktuálních problémů pracovníků muzejních a galerijních knihoven. Součástí programu byla i prezentace firem, jejichž produkty mají vztah ke knihovnám. V úvodu semináře proběhla Valná hromada Komise knihovníků AMG ČR. Předsedkyně Komise knihovníků AMG ČR PhDr. Jarmila Okrouhliková podala zprávu o činnosti komise za období 2004–2005.

Zahajující den byl ve znamení vzájemné spolupráce mezi muzejními knihovnami. Jako první přednášející se představil PhDr. Ila Šedo ze Západočeského muzea v Plzni, jenž ve svém příspěvku vyzdvihl nutnost tvorby adresáře muzejních knihoven a důležitost jejich registrace, kdy nejde pouze o samotnou přehlednost, nýbrž je to též nezbytný krok k možnosti získání grantů ze strany státu. Dokladem kooperace muzejních knihoven a krajské knihovny v praxi byl příspěvek PhDr. Ivy Nývltové z Muzea východních Čech Hradec Králové, v němž se zmínila o využívání grantů získaných z projektů VISK 5 a VISK 7 na digitalizaci periodik, majících vztah ke Královéhradeckému kraji. Spolupráce knihoven na úrovni města byla obsahem příspěvků Mgr. Ivety Mátlové ze Slovácké knihovny v Uherském Hradišti a doc. Milady Pískové ze Slezské univerzity Opava. O situaci archivů v současné době pohovořil Mgr. Petr Kolář ze Státního oblastního archivu v Plzni.

S novým projektem Virtuální umělecká knihovna (VUK) nás seznámila PhDr. Květa Hartmanová z Knihovny Uměleckoprůmyslového muzea v Praze. Jedná se o spolupráci v současné době čtyř uměnovědných knihoven (Knihovny Uměleckoprůmyslového muzea v Praze, Knihovny Moravské galerie v Brně, Knihovny Vysoké školy umělecko-průmyslové v Praze a Knihovny Národní galerie v Praze), které se rozhodly pro společnou aktivitu ve věci tvorby virtuálního sjednocení svých knižních fondů. Základem příspěvku PhDr. Františky Vrbenské z Národní knihovny ČR bylo poukázat na účinky přírodních pohrom na knižních sbírkách a na jejich uvedení do stavu, jenž by se blížil původnímu, pomocí víceúčelové vakuové komory. PhDr. Vít Richter pomocí analýzy stavů v roce 1998 a v letech 2003 a 2004 kriticky zhodnotil situaci pracovníků muzejních knihoven co se týče mzdové, věkové a vzdělanostní struktury. Přednášející zdůraznil potřebu rekvalifikace zaměstnanců v rámci muzejních knihoven, kteří jsou bez knihovnického vzdělání. Nedostatečné finanční zázemí má za následek odchod mladých pracovníků sil do více lukrativních pracovních oblastí.

Na semináři představily své produkty firmy, které finančně podpořily jeho konání. AiP Beroun, s.r.o. představila projekt Paměť světa, jehož náplní byla digitalizace starých tisků. Cosmotron Bohemia s.r.o. prezentovala pole autorit v muzejních informačních systémech. Firma KP-SYS, spol.

s.r.o. ukázala na výhody nového systému KP-WIN SQL. Poslední dva firemní vstupy se týkaly ochrany knih sterilizací (LSE Integration) a úložných systémů pro muzea, galerie a knihovny (Zdeněk Bláha – Úložné systémy).

Blok prvního dne zakončil Ing. Martin Svoboda ze Státní technické knihovny v Praze přednáškou o problematice autorského zákona a připravované nově knihovnického zákona. Znění nového autorského zákona neumožňuje ve věci půjčování, kopírování, vystavování dat na internetu, poskytování článků službou document delivery apod. dostatečně flexibilní prostředí pro šíření informací za účelem vzdělávání a celkového intelektuálního růstu společnosti. Paměťové instituce, jež by měly své knihovní sbírky nejen ochraňovat, ale i šířit, a tím se též zviditelňovat ve společnosti, budou nadále víceméně tyto unikátní prameny informací spíše „jenom“ chránit...

Blok druhého dne semináře, jímž provázela PhDr. Květa Hartmanová, nesl název Novinky v katalogizaci speciálních druhů dokumentů. O zvláštnostech popisu při katalogizaci speciálních druhů dokumentů nás seznámila v celodenním školení PhDr. Zuzana Hájková. Jádrem tří přednášek byla aplikace katalogizačních pravidel AACR2 na staré tisky, rukopisy, kartografické dokumenty, rukopisy, hudebniny, zvukové dokumenty, filmy a videozáznamy, grafické dokumenty, elektronické zdroje a seriály, resp. pokračující zdroje. K celému výkladu každý z účastníků semináře obdržel padesátistránkový manuál. Příspěvek PhDr. Štěpánky Běhalové z Muzea Jindřichohradecka se zaměřil na kramářské tisky ve sbírkách muzeí a na rozdílnosti jejich katalogizačního zpracování vzhledem ke starým tiskům. PhDr. Eva Svobodová a PhDr. Dana Vyoralčková přiblížily služby souborného katalogu ČR, jenž je výsledkem a zároveň nástrojem spolupráce knihoven v naší republice. Ve svých příspěvcích poukázaly na výhodu kontroly dat v rámci importů a na možnost přebírání záznamů v procesu editace.

Závěrečný den byl ve znamení literárních výstav a památníků krásného slova. Mgr. Helena Stejskalová z Jihočeského muzea v Českých Budějovicích připravila – a jeho průběhem provázela – workshop zaměřený na tuto oblast. Knihovny muzeí v předem připravených příspěvcích anebo formou improvizovaných vstupů seznámily účastníky semináře se svými zkušenostmi s přípravou a organizací literárních památníků a výstav věnovaných literárním tématům. Návštěva expozice v Moravské galerii v Brně, nesoucí název Stříbro ve Vídni a habsburské monarchii v letech 1780–1920, zakončila letošní setkání knihovníků muzeí a galerií.

Seminář byl velmi přínosný pro všechny zúčastněné. Informoval o aktuálních otázkách oboru: autorský zákon a připravovaná novela knihovnického zákona; katalogizace speciálních dokumentů s důrazem na pokračující zdroje; možnosti kooperace knihoven a jejich vlastní aktivita v oblasti šíření literárně-historických hodnot ve společnosti.

Marcel Martin

## Zprávy, aktuality, informace

### 10 let Městského muzea v Novém Městě nad Metují

Deset let je jistě i v lidském životě doba, která stojí za ohlédnutí. A myslím, že stejné ohlédnutí si zaslouží novoměstské muzeum. Právě v říjnu roku 1995 bylo slavnostně otevřeno. U jeho zrodu stála skupinka nadšenců v čele s akademickým malířem panem Vladimírem Rocmanem, který byl bezesporu tím největším hnacím motorem a založení muzea by mělo být s jeho jménem vždy spojováno. Od

slavnostního otevření muzea se vystřídal čtvero zastupitelstev a dva starostové. A protože žádné z těchto zastupitelstev nikdy nezahnilo muzeum do stavu živoření, mohlo se rozvíjet svobodně a budovat malou paměť zdejšímu regionu.

Za deset let se podařilo nashromáždit bezmála dvacet tisíc sbírkových předmětů. Muzeum zhlédlo víc jak padesát pět tisíc lidí a pokladna muzea vydělala bez mála

1 400 000 korun. V průběhu tohoto desetiletého období si muzeum hledalo místo mezi již zaběhlými institucemi stejného typu a dnes je vnímáno přinejmenším jako jejich rovnocenný partner. Pracovníci muzea byli při základních změnách zákonů, které ovlivňují činnost podobných zařízení. Přírodovědné pracoviště je dnes považováno za věrohodnou instituci pro plnění úkolů většinou na poli ochrany přírody. Možná, že i některé kulturní akce z té velké řady přispěly k obohacení nabídky v našem městě. Takže ve výčtu podě-

kování nesmím zapomenout na všechny stávající i minulé zaměstnance, kteří poctivě sedm dní v týdnu přibližovali muzeum lidem a starají se o dary mnoha občanů z Nového Města nad Metují a okolí. Závěrem si tedy dovoluji touto cestou poděkovat všem těm, kteří v těch deseti letech umožnili rozvoj a bytí muzea v Novém Městě nad Metují, tedy zakladatelům, zastupitelům, vystavovatelům a jistě v neposlední řadě dárčům všech těch krásných předmětů.

Jaroslav Resl

## Seminář na téma odborné komunikace

Ve dnech 13.–14. června 2005 se konal v Muzeu Vysočiny v Jihlavě, především zásluhou K. Tiché, velmi zajímavý a podnětný Kurz odborné komunikace. Podtitul tohoto kurzu zněl: Jak psát a přednášet o výsledcích odborné práce? Toto heslo vystihuje i celkové zaměření kurzu a jeho obsah. Toto zajímavé téma přednesl na slovo vzatý odborník Dr. Zdeněk Šesták z Ústavu experimentální botaniky AV ČR, autor několika publikací věnovaných právě problémům odborné komunikace. V průběhu prvního dne seznámil přednášející Dr. Šesták asi dvacítku odborných pracovníků muzeí z Vysočiny s obecnými zásadami odborného sdělení a s technikou psaní tohoto sdělení. Jednalo se o stručné seznámení s problematikou, strukturou a zásadami psaní odborného textu a vědeckého článku, včetně doporučení literatury a databází zabývající se uvedeným problémem.

V další části kurzu se rozvinula diskuse a připomínky nad přinesenými odbornými texty přírodovědného a mnou napsaného historického textu. Zde jsme se pokusili rozebrat praktické chyby, které se vyskytují v odborných textech. Tato



neméně zajímavá část kurzu se protáhla až do večerních hodin. Kurs pokračoval i následujícího dne, kdy byl věnován problematice odborných přednášek, tvorbě prezentací a posterů, grantům a hodnocením vědeckých pracovníků. Přednášející opět seznámil posluchače s obecnými zásadami výše uvedené problematiky i s konkrétními doporučeními a upozornil na často se vyskytující chyby. Část času byla věnována i problematice odborného textu v angličtině i s nejčastějšími chybami. Následující část kurzu pak byla věnována opět

rozboru konkrétních přednášek a posterů účastníků, včetně jejich zhodnocení a upozornění na vyskytnuvší se chyby.

Závěrečná část dvoudenního kurzu odborné komunikace pak byla věnována diskusi a otázkám týkajících se celé uvedené problematiky i praktickým problémům. Diskuse byla ukončena až v pozdních odpoledních hodinách, kdy se, dle mého názoru, velmi spokojení účastníci kurzu rozešli.

Závěrem bych chtěl poděkovat jak přednášejícímu Dr. Z. Šestákovi, tak pořadatelům za uspořádání tohoto velmi dobrého a potřebného kurzu odborné komunikace.

Petr Obšusta

## Muzeion - Přejďte si hrát do muzea

Na začátku září byla v Muzeu Mladoboleslavska zpřístupněna místnost s názvem Muzeion doplňující stálou expozici. O co se jedná? Mladoboleslavský Muzeion nabízí netradiční prostor, ve kterém neplatí ono běžné muzejní „nedotýkejte se, prosím“. Návštěvníci jsou zde naopak vybízeni k aktivní spoluúčasti, k manipulaci s předměty, ke hře.

Hlavní náplní všech aktivit, či her, je „hra na muzeum“, jejímž cílem je ujasnit si na základě vlastních zkušeností a prožitků smysl sbírání, uchovávání, třídění a vystavování předmětů. S pomocí stavebnice mladoboleslavského hradu, který je sídlem muzea, se návštěvníci nejprve seznámí se strukturou muzea – jaké zázemí má muzeum k dispozici, kdo zde pracuje. V roli restaurátora si pak návštěvníci mohou vyzkoušet několik typů zásahů na poničených nebo neúplných předmětech – například slepování zlomků nádob, domodelování kachle, sestavení jednoduchého přístroje. V roli badatele mohou návštěvníci manipulovat s mnoha různorodými exponáty a s pomocí nápověd, třeba v podobě muzejníkům dobře známých katalogizačních karet, hledat odpovědi na nejrůznější otázky – jak je předmět starý, k čemu sloužil, jak postupoval jeho technický vývoj apod.



V roli kurátora pak návštěvníci mohou zrealizovat svou originální výstavu, a to buď za použití předmětů, které jsou pro tento účel připraveny v několika malých depozitářích, nebo i z věcí vlastních.

Se všemi úkoly návštěvníky seznamuje zcela netradiční průvodce – červotoč. Je to on, kdo zná muzeum a spoustu věcí v něm skutečně „skrz naskrz“. Je to průvodce sice znalý, ale někdy i trochu škodolibý a jeho nápovědy mohou být občas i schválně matoucí.

Nedílnou součástí herny tvoří i počítač s dotykovou obrazovkou. Ve speciálním programu si návštěvníci mohou vyhledat nejen řadu údajů k historii města, ale také podrobné informace o předmětech vystavených ve stálé expozici, které jim mohou pomoci i při muzejní hře na badatele. Nakonec si na počítači mohou zahrát proti červotoči hru s názvem „Zachraňte památky“, ve které si prověří své čerstvě nabyté znalosti o muzeu a jeho funkcích.

Místnost Muzeionu je určena všem návštěvníkům bez rozdílu věku a mimo herny může sloužit zároveň i jako přednáškový sál, výtvarný ateliér a příležitostná dílna doplňující některé výstavy.

Alice Karbanová, Sylva Městecká

## 14. setkání pracovníků českých, bavorských a saských muzeí

Česká Lípa nebyla vybrána pro konání přírodovědného semináře, který proběhl ve dnech 5.–7. října 2005 náhodou. Mezi širokou veřejností i vědeckými pracovníky je Českolipsko známé jako kraj s mnoha přírodovědnými zajímavostmi a místy s výskytem chráněných rostlin.

Místem konání semináře byl kongresový sál hotelu Olympie v České Lípě, který splnil požadavky moderního přednáškového sálu. Díky nadaci Hannse Seidla byl zajištěn simultánní překlad všech přednášek, konání semináře podpořil Liberecký kraj, Asociace muzeí a galerií, Město Česká Lípa a Česko-německý fond budoucnosti.

Po úvodních slovech ředitele VMG v České Lípě Ing. Zdeňka Vitáčka, zástupce AMG dr. Evy Dittertové, vedoucího LsfNM Bavorska, Dr. Y. Langensteina a vedoucí LsfMW Saska, Katji M. Mieth M.A. následoval úvodní blok přednášek na téma zoologie, botaniky a geologie.

V úvodu pohovořil RNDr. J. Žalman, z MK ČR na téma „Přírodní vědy v muzeích ČR“ a Dr. Andreas Kunkel, zástupce státních přírodovědných sbírek Bavorska, nastínil problematiku přírodovědy v bavorských muzeích.

Během tří dnů pak zaznělo celkem 18 přednášek od bavorských, saských a českých odborníků. Dipl. Geogr. Jürgen Knauss - Agrar- und Freilichtmuseum Schloss Blenheim: Zahrady v muzeu ve volné přírodě; Ing. Zdeněk Vitáček, Vlastivědné muzeum a galerie v České Lípě: Přírodovědné expozice v muzeích, zaměřené na prezentaci živočichů; Dr. Martina Kölbl-Ebert, Juramuseum Eichstätt: Balancování mezi didaktikou a muzejním prožitkem: nová koncepce Muzea jury na příkladu sálu archeopteryxe; Olaf Zinke, Museum der Westlausitz Kamenz: Uměřený sběr - zoologické sbírky Muzea západní Lužice v Kamenz; RNDr. Růžena Gregorová: Zkameněliny v evropských muzeích z hlediska jejich historického významu; Prof. Dr. Willi E.R. Xylander, Staatliches Museums für Naturkunde Görlitz: Giganticky malé není obrovité - prezentace bezobratlých zvířat v přírodovědných výstavách; Dr. Matthias Mäuser, Naturkundemuseum Bamberg: Od historického sálu ptáků po multimediální prezentaci: Přírodovědné muzeum Bamberg; RNDr. Olga Skácelová, PhD., Moravské zemské muzeum, hydrobiologic-

ká laboratoř: Sinice a řasy ve sbírkách Moravského zemského muzea v Brně; Dr. Rudolf Schlatter, Naturkundemuseum Leipzig: Klávesnice přírody – zkušenosti Přírodovědného muzea v Lipsku z projektů k tématu: "Přírodovědné muzeum – bezbariérově"; Christa Schlosser M. A., Stadtmuseum im Zehentstadel Nabburg: Cílová skupina dětí – nová přírodovědná expozice v městském muzeu v Nabburgu; RNDr. Karel Sutory, Moravské zemské muzeum v Brně: Herbářové doklady ve sbírkách českých muzeí, prezentované na internetu; Dr. Ronny Rößler, Museum für Naturkunde Chemnitz: Kamenný les v Chemnitz – Živý svět a muzejní prezentace; Dr. Eckhard Mönnig, Naturkundemuseum Coburg: Přírodovědné sbírky v Coburgu od 18. století po dnešek; Doc. RNDr. CSc. KBIO Václav Ziegler, NM Praha: Křída ve sbírkách českých muzeí; Dr. Robert Darga, Südbayerisches Naturkunde- und Mammutmuseum Siegsdorf: 10 let muzejní práce – ohlédnutí a výhled.

Pro 75 účastníků semináře byl připraven také kulturní program – vernisáž botanické výstavy „Čarovné bylinky malíře, fotografa a botanika“ ve Vlastivědném muzeu a galerii v České Lípě. Zde byli účastníci semináře přivítáni zástupcem Libereckého kraje Petrem Skokanem, starostkou města Česká Lípa Hanou Moudrou a dalšími představiteli kraje a města. Na závěr byla všem umožněna noční prohlídka muzeem a nově otevřené klášterní zahrady.

Ve čtvrtek se konala terénní exkurze do míst, která patří v našem kraji k těm nejzajímavějším – do oblasti Máchova jezera, včetně výstupu na hrad Bezděz, odkud byl díky jasnému a slunečnému počasí nádherný výhled. Poděkování patří kastelánovi hradu p. Jurečkovi, který přírodovědecky zaměřenou exkurzi doplnil o historii hradu. Cesta zpět vedla vedle národní přírodní rezervace Novozámecký rybník - rozsáhlá vodní plocha s bažinami, rákosím, travinami i plovoucími ostrůvky s hnízdištěm velkého množství ptáků.

Z reakcí účastníků semináře se dala vytušit spokojenost s pohostinností, technickým zabezpečením a službami, i s procházkou po kraji, který učaroval nejenom Karlu Hynku Máchovi.

Jana Fridrichová, Marta Knauerová

## Nové stálé expozice

### Město K. Franz Kafka a Praha

Výstava Město K. Franz Kafka a Praha, instalovaná v unikátních prostorách Hergetovy cihelny na malostranském břehu Vltavy, má už za sebou úspěšnou cestu světem. Zrodila se roku 1999 v Barceloně, v městě přejícím umění, v němž se vážnost šedivých románských kostelíků z raného středověku dobře snáší s pestrou barevností soch Joana Miró. Katalánské Centrum současné kultury ji prezentovalo jako třetí ze série výstav měst světových spisovatelů po Dublinu Ira Jamese Joyce a Lisabonu Portugalce Fernanda Pessoa. Jejich tvůrcem je s týmem svých spolupracovníků Juan Insua. Úspěch barcelonské výstavy vyvolal její opakování v Židovském muzeu v New Yorku roku 2002, kde se jí dostalo výjimečně nadšeného přijetí. Z New Yorku pak byly vyslány významné apely k nám, aby výstavu uspořádalo i Kafkovo rodné město.

Úmysl ji uskutečnit v Praze byl už v době výstavy barcelonské, bránily mu však finanční důvody. Stal se skutečností, když se našla společnost odhodlaná záměr realizovat. Je pro to mnoho důvodů, např. že se poprvé na podobné výstavě podařilo zvýraznit český podíl na Kafkově životě a díle a od počátku na výstavě spolupracovat při natáčení českých lokalit a při prezentaci české recepce Kafkova díla.

Tento český podíl je dosud, z důvodů politické situace u nás za minulého režimu i z důvodů jazykové bariéry, nedostatečně znám a zachycen.

Výstava Město K. Franz Kafka a Praha se liší od většiny z mnoha výstav na kafkovské téma. Ty jsou většinou dokumentační, směřující k prezentaci dokumentů. Tato výstava naopak z dokumentů vychází a vytváří na jejich základě metaforický obraz Kafkova života a díla.

Výstava má dvě části. První, nazvaná Existenční prostor kategorizuje hlavní události života a vlivy prostředí, v němž Kafka v Praze žil. Druhá, nazvaná Imaginární ikonografie ukazuje, jak se u Kafky fyzická realita Prahy a jeho život v ní složitě proměňuje v metaforický obraz. Na výstavě ožívají fotografie lidí a míst, rukopisy a knihy v důmyslně koncipovaných instalacích s využitím nejmodernější audiovizuální techniky. Slovo, obraz, světlo a hudba tu vytvářejí symfonický celek. Náplň výstavy je zachycena v reprezentativním katalogu ve třech jazykových verzích (české, německé a anglické). Jeho druhá část navíc obsahuje 8 studií od světových Kafkovských badatelů.

– dle zaslaných materiálů

## Expozice „Galerie Nositelů tradice“

V předvečer letošního Dne řemesel 1. července 2005 byla v chanovickém zámeckém areálu slavnostně zpřístupněna nová expozice pod názvem Galerie Nositelů tradice. Tento výstavní projekt má za cíl na jednu stranu aktualizaci a další zatraktivnění místních expozic, na druhou stranu zde jde o hlubší, nadregionální a nadčasový význam, a to představení titulem oceněných řemeslníků, prezentaci jejich umu a výroby, jimiž navazují na původní a tradiční technologie výroby, ale také o formu společenského ocenění Nositelů tradice lidových řemeslníků, i propagaci této české verze mezinárodního projektu UNESCO „Žijící lidské poklady“.

Titul Nositel tradice lidových řemesel může být udělen ročně nejvýše pěti výrobcům, tvůrcům, nebo řemeslníkům, které doporučí komise odborníků jmenovaná ministrem kultury. Při výběru se bere v úvahu především výjimečnost dovedností kandidátů, nebezpečí zániku některých technologií, estetická hodnota práce a taktéž předpoklady nominovaného pro výchovu a výuku svých následovníků. Návrhy kandidátů mohou předkládat vědecké a odborné instituce, mu-

zea, občanská sdružení, fyzické osoby působící v daném oboru a orgány státní právy a samosprávy atd.

Galerie Nositelů tradice představí zatím ve střední části hospodářských budov zámku devatenáct současných vynikajících českých a moravských řemeslníků, které výše uvedeným titulem ocenil ministr kultury Pavel Dostál v letech 2001–2004. Expoziční téma zaručuje i stálou aktualizaci, ať už jde o každoroční získávání informací o nových Nositelích či doplňování vzorků nové výroby u Nositelů stávajících.

Hlavním úkolem představené expozice „Galerie Nositelů tradice“ je veřejně prezentovat vůči českým a zahraničním návštěvníkům nejlepší domácí výrobce z oboru lidových uměleckých řemesel. Jde nejen o praktické naplňování úkolů vládního usnesení ke Konceptci účinnější péče o tradiční lidovou kulturu, ale také o hledání cest k maximálnímu, kvalitnímu a smysluplnému využití chanovického zámeckého areálu.

Přípravu a realizaci expozice finančně podpořilo Ministerstvo kultury ČR a Plzeňský kraj.

Luboš Smolík

## Nové expozice Hornického muzea Příbram

Hornické muzeum Příbram každoročně rozšiřuje svou nabídku pro návštěvníky o nové expozice a tematicky zaměřené akce. K vyvrcholení letošní sezony muzeum připravilo zpřístupnění dvou unikátních technických zajímavostí. V rámci Dnů evropského kulturního dědictví ve dnech 10.–11. září 2005 zprovoznilo první část nové trasy důlního vltáku v areálu Ševčinského dolu na Březových Horách. Při příležitosti konání mezinárodního symposia Hornická Příbram ve vědě a technice ve dnech 11.–13. října 2005 pak zahájilo přepravu návštěvníků do podzemí dolu Anna pomocí historického výtahového zařízení.

Ani pobočky Hornického muzea Příbram nezůstávají pozadu. V areálu Muzea vesnických staveb středního Povltaví ve Vysokém Chlumci byla dokončena obnova velmi cenného domu čp. 10 přeneseného z obce Mašov u Petrovic na Sedlčansku, s roubenou světnicí z 1. poloviny 18. století a s černou kuchyní, jejíž klenba s částí komína o hmotnosti

32 tun byla transferována v bloku již v roce 2004. Nové interiérové expozice byly zpřístupněny v objektu čp. 3 z Arnoštovic u Votic a ve výstavním prostoru uvnitř domu z Obděnic, kde je instalována též malá expozice s tematikou pil na vodní pohon a pilařského řemesla.

Prostory Muzea Křížovnický špýchar v Prostřední Lhotě obohatila nová expozice, přibližující působení Rytířského řádu křížovníků s červenou hvězdou ve středních Čechách s důrazem na okolí Nového Knína. Zároveň byla zpřístupněna další část expozice Ze života venkovského obyvatelstva středního Povltaví ve třetím podlaží barokního špýcharu a otevřena nová naučná stezka prof. Františka Drtiny, provázející přírodními a kulturními zajímavostmi okolí Prostřední Lhoty včetně lokalit dotčených v minulosti montánní činností.

Roman Abušínov

## Pozvánky na výstavu

„Kde se pivo vaří...“

Národní zemědělské muzeum v Praze  
27. září 2005 - 31. března 2006

Podtitul zní „Výstava o historii českého pivovarnictví“, neboť chceme připomenout slavnou, velmi úspěšnou a mnoholetou tradici vaření piva v českých zemích. Pivo patří k jednomu z nejstarších a nejrozšířenějších nápojů na světě. Jeho obliba pronikla do všech společenských vrstev všech zemí světa a zejména pro Čechy se stalo pivo národním nápojem.

Naším záměrem je nejen srozumitelnou formou ukázat technologii a způsob vaření piva od nejstarších dob až po dnešní, moderní, automatizovanou výrobu, ale také připomenout všechny příbuzné obory, které s vařením piva souvisejí a rovněž umožnit nahlédnout na způsoby konzumace tohoto

nápoje v průběhu dějin. Samotnou technologii jsme se snažili zasadit do dobového kontextu, a proto jsme také na řadě míst přikročili k rekonstrukci pivovarského zařízení. Celou výstavu lze rozdělit do 10 základních částí. Začátek je věnován stručnému seznámení s pivem, co je to vlastně pivo, jak se připravuje, druhy piv, schéma vaření piva, pivní rodokmeny apod. Dále následuje představení pivovarských surovin: slad jako duše piva, neboť je to jedna z nejdůležitějších a nejvýznamnějších složek při jeho výrobě. Dále chmel, jenž dodává pivu typickou hořkou chuť a vůni, která se nedá ničím nahradit. Vliv vody na vaření piva a nakonec popsání pivovarských kvasinek – Saccharo-





myces cerevisiae a *Saccharomyces carlsbergensis*.

Další samostatný celek je zaměřen na počátky vaření piva, z tohoto důvodu je zde připomenut způsob vaření piva ve starověku, kdy se pivo vařilo z obilovin s přidáním různých druhů ovoce nebo v Egyptě bylo běžné připravovat pivo zkvašením tzv. pivních chleebů. Následuje dokumentace o nejstarším vaření piva na našem území od domácího vaření přes měšťanské a šlechtické pivovary. Nezbytnou součástí tvoří popsání a ukázka sladovnického cechu se všemi atributy, cechovními symboly a zvyky.

Až do 19. století se vařilo po celý rok převážně svrchně kvašené pivo z pšeničného sladu. V zimních měsících se připravovalo také kvalitnější pivo z ječmene, spodně kvašené. Tato technologie je zde názorně ukázána na rekonstrukci kouřového hvozdu na sušení sladu, tzv. valachu.

K pivovarnictví vždy neodmyslitelně patřila také výroba sudů, kterou se zabývali bednáři, z tohoto důvodu ani zde nemůžou chybět. Stejně jako ledaři, neboť led měl v pivovarnictví vždy nepostradatelnou úlohu.

Část výstavy pojednávající o nejstarším vaření piva je symbolicky zakončena rekonstrukcí krčmy a ukázkami nádob, z kterých se pilo pivo. Na krčmu navazuje skutečná tyčková chmelnice z 19. století, v jejímž prostoru jsme umístili malou videoprojekci, kde může návštěvník zhlédnout film o českém pivovarnictví a českém chmelařství.

Podstatné změny ve výrobě piva na konci 18. a zvláště v 19. století představuje další celek výstavy, který přibližuje nám dnes známou, klasickou výrobu piva podloženou vědeckými a technickými poznatky. Jeho součástí je rovněž rekonstrukce pivovarského humna, ležáckého sklepa a nechybí ani minipivovar, pohled do spilky či přítomnost různých stáčecích zařízení. Na výstavě se rovněž objevuje zmínka o pivovarnictví za první a druhé světové



války, v totalitním období komunismu i o stavu po roce 1989.

Pivo se již od počátků dějin stalo také inspiračním zdrojem řadě hudebníků, malířů, básníků, prozaistů, ale i hospodyň, které včlenily pivo do jídelníčků našich předků, což připomíná poslední část výstavy. Na naší výstavě jsme nezapomněli ani na typickou českou hospodu, která byla vždy centrem života vlastenecké komunity, formovala se zde politická reprezentace. Bez hospody se neobešla žádná významná kulturní událost a pro nejednoho uměleckého bohéma se hospoda stala pracovním i literárním klubem. Především byla ale útočištěm, kde se nad sklenicí pěnivého moku a v družném hovoru s přáteli zapomínalo na nejednu starost a trápení všedního dne. Návštěvník má možnost přijmout naše pozvání a chvíli posedět v malé hospůdce, stylizované do poloviny 20. století.

Na této výstavě se podílela prostřednictvím svých sbírkových předmětů i cenných rad řada muzeí, institucí, pivovarů a soukromých osob. Součástí výstavy je rovněž doprovodný program formou tzv. pracovních listů a interaktivní program zaměřený na lidské smysly – hmat, čich, chuť, sluch a zrak. Pro děti školou povinné jsme připravili lektorský program za účasti skutečného pivovarského sládky, který fundovaně, ale zároveň srozumitelnou a zábavnou formou provede celou výstavou.

Zároveň připravujeme ve spolupráci s provozovateli serveru Svetpiva.cz prezentaci homebrewingu a malých českých pivovarů spojenou s degustací piva a Mikulášskou pivní besídkou jako prezentaci silných českých piv, rovněž provázenou degustací. V březnu příštího roku se uskuteční odborná konference o pivu a připravován je i festival pivních reklam.

Lucie Dolanská

## Případ relikviáře svatého Maura

Muzeum Policie ČR

15. září – 31. prosince 2005

5. listopadu 1985. Zima, vítr, déšť. Kaple hradu v Bečově nad Teplou. Kriminalisté po dlouhém hledání konečně dosahují úspěchu. Relikviář sv. Maura, ukrytý pod podlahou v zásypu hradní kaple od roku 1945, je opět na světě!

Výstava, probíhající v období 15. září až 31. prosince v prostorách malé výstavní síně Muzea Policie ČR v Praze připomíná výročí 20 let od objevení relikviáře a muzeum ji pořádá ve spolupráci s tehdejšími kriminalisty, Kriminalistickým ústavem Praha, Územním odborným pracovištěm Národního památkového ústavu v Plzni a státním hradem a zámekem Bečov nad Teplou.

Muzejní prezentace je zaměřena především na příběh, odvíjející se kolem tajemného případu „Starožitnost“ (jak jej nazvali kriminalisté) od června 1984 až do zmíněného úspěchu v listopadu 1985.

Onoho června roku 1984 se československým úřadům ve Vídni ozval americký obchodník Danny Douglas se zajímavou nabídkou – vyplatí státu sumu 250 tisíc amerických dolarů, když dostane možnost legálně si vyzvednout a odvézt ze země blíže nespecifikovanou kulturní památku, o níž ví, kde je ukryta. Záležitost byla konzultována na různých úrovních a nakonec bylo rozhodnuto, že zatímco úřady povedou s Douglasem další jednání, kriminalisté se pokusí případ objasnit.

Postupem času se z náznaků či přímých tvrzení Danynho Douglase podařilo nashromáždit tato data: památka nemá vztah k českým dějinám, ovšem je v umělecko-historických kruzích věcí známou, má velikost zhruba konferenčního stolku, je kovová a dutá a vlastnil ji významný šlechtický rod, usazený též v Čechách a je ukryta asi 100 km od Norimberka.

Následující důkladná práce v archivech přinesla ovoce – kriminalisté získali jistotu, že se jedná o rod Beaufort-Spontin a jejich sídlo v Bečově nad Teplou. Hledanou památkou byl relikviář svatého Maura.

Dvojkolejnost jednání s Douglasem pokračovala – zatímco již byla pro něj československými úřady skoro připravena smlouva, kterou požadoval, kriminalisté zahájili hledání v Bečově nad Teplou. Počáteční neúspěchy byly zcela vyváženy objevením relikviáře 5. listopadu 1985 pod prkny podlahy v bečovské hradní kapli.

Kromě naznačené hlavní dějové linky je výstava doplněna např. stručným přehledem historie relikviáře sv. Maura, významné památky pozdně románského zlatnictví rýnsko-mosánského okruhu, maketou dřevěného jádra relikviáře, užívanou při restaurování v letech 1991–2002 či umělecky zpracovaným dioramatem situace v kapli 5. listopadu 1985. Nechybí ani v krátkosti zpracovaná obecná problematika relikviářů (typy, historie, slovníček).

Spolupráce se státním hradem a zámekem v Bečově nad Teplou však nekončí zapůjčením některých předmětů. Kromě seznámení návštěvníků s důležitou úlohou kriminalistů v dění kolem relikviáře je dalším cílem nasměrovat poten-

cionální zájemce do samotného Bečova nad Teplou – prohlídka relikviáře sv. Maura, umístěného ve speciálně upravené místnosti, je jedinečným zážitkem.

Václav Rutar

## Malé armády - Vojáčky, modely a hračky

Severočeské muzeum v Liberci

24. listopadu 2005 – 15. ledna 2006

Pro malé i velké návštěvníky připravilo Severočeské muzeum atraktivní výstavu ze soukromé sbírky, která přibližuje pozoruhodnou oblast sběratelské a modelářské činnosti. Předmětem výstavy jsou jak nejrůznější vojáčky, ať již z cínu, plastu, či moderních kompozitních materiálů, tak také související modely vojenské techniky v odpovídajícím měřítku a komponovaná dioramata.

Vojáčky patří k nežádanějšímu artiklu mezi sběrateli, již jen proto, že jejich výroba sahá hluboko do historie a řada figurek se dodnes zachovala v dobrém stavu. Dříve se modely vyráběly z různých materiálů včetně dřeva a papíru, ale nejpobulárnější byly a stále jsou vojáčky kovové, nejcennější pak jejich verze z drahých kovů. Vojáčky určené ke hře se poprvé objevily ve 30. letech 17. stol., zprvu ve formě plochých, dvourozměrných figurek z cínu, později jako olověné poloploché (půlkulaté) modely. Ve Francii, kde zájem o tento typ vojáčků, na rozdíl od Německa, nebyl velký, se na konci 18. století začaly vyrábět malované, plně modelované, oblé figurky ze slitiny cínu, olova a antimonu. Další - později nejpoužívanější - metodou výroby kovových vojáčků bylo jejich duté odlévání, se kterým v roce 1893 přišel jako první anglický výrobce William Britain. Dnes trhu dominují umělé hmoty, přestože stále existuje několik firem, které



vyrábějí přesné modely z cínových a olověných slitin určené pro dospělé. Na výstavě se setkáme především s novějšími typy figurek, což jim ovšem neubírá nic na autentičnosti a nesporném půvabu.

Malé armády nejen provedou zájemce ve zkratce historií válek a válčení, počínaje římskými legiemi přes středověk, války husitské a napoleonské až po první a druhou světovou válku, ale také dokumentují, s čím si v našem regionu hráli jako děti dnešní dědečkové v atmosféře poznamenané druhou světovou válkou a dnešní otcové během dalších desetiletí třeba ve Francii nebo v Anglii. Opravdovou lahůdkou jsou pak vystavené modely kopírující do nejmenších detailů svoji skutečnou předlohu, které si ovšem s trochou péle a dovednosti může postavit i z komerčně dostupných stavebnic a materiálů každý dnešní kluk.

Války a zabíjení jistě patří k těm nejopovrhlivějším aktům lidského konání, nicméně mají v historiích své nezastupitelné místo, třeba i v transformované formě v podobě vystavených předmětů. Mějte toto, prosím, při návštěvě výstavy na mysli, protože jde pouze a jen o zábavnou hru s historickými aspekty, která je, jak věříme, na hony vzdálená reálnému násilí.

Zdeněk Hrabák

## Muzejní kritika

### K čemu je dobrá muzeologie

(ohlédnutí za hodonínským muzeologickým seminářem o kritice muzejních výstav)

V diskusi o muzeologii, která nedávno proběhla na stránkách Věstníku, jsem se přimlouval za to, abychom už konečně přestali stále znovu a znovu obhajovat její smysl, protože ten přece musí být na počátku 21. století již každému jen trochu poučenému jasný. Nicméně otázka, k čemu je ta muzeologie vlastně dobrá, je a bude i nadále klade-na a odpověď na ní není snadná. Není snadná proto, že zpravidla nelze odpovědět jednoduše, protože otázku kladou především ti, kdo o muzeologii vědí jen málo nebo vůbec nic. Naskytne-li se proto příležitost, kdy jednoduchou odpověď, byť pouze dílčí, dát lze, je třeba toho využít. Takovou příležitostí byl hodonínský seminář o kritice muzejních výstav.

Ptát se, k čemu je teoretická muzeologie dobrá patří nanejvýš v Čechách k „dobrému tónu“. Mezi českými muzejníky (mezi moravskými a slezskými méně) je stále zvykem vymezovat se jako „praktik“, který „nemudruje a maká“ a o svém oboru všechno podstatné ostatně ví právě z té praxe. Někdy to působí až trochu směšně. Dokonce i v těch muzeích, kde si velmi dobře uvědomují, jak důležité je o práci přemýšlet, že zaběhnutá praxe nestačí a dokonce může být kontraproduktivní, že je potřeba proniknout hlouběji třeba do zákonitostí tvorby sbírky, či prezentace sbírky, a také to dělají, mají přesto potřebu se bránit „nařčení“, že by snad – probůh! – zaváděli do muzea nějakou teorii nefuku-

li muzeologii. Je to jakýsi český „folklor“, jehož vysvětlení by si vyžádalo podrobnější studii.

Odpovídat na otázku po užitečnosti teorie by bylo snadné, kdyby bylo možné ukázat na to, jak vypadá obor, v našem případě muzejnictví, bez teorie. To ale možné není, protože pro jakoukoliv teorii je příznačné, že je v praxi zčásti přítomna, ať si to praktici připouštějí, či nikoliv, takže zcela „bez teorie“ se vlastně žádný praktik neobejde, byť by se i zapřísahal, že žádnou nepotřebuje a stačí mu „zdravý rozum“. Nelze tudíž jednoduše dokázat, že bez teorie bude obor neúspěšný, protože stav „bez teorie“ neexistuje. I největší praktici znají alespoň tu část teorie, která je nezávisle na jejich vědomí přítomná v tom „zdravém rozumu“. Nezbyvá tudíž než se pokusit vysvětlit, že s *hlubší* znalostí teorie, tj. nad rámec toho „zdravého rozumu“ by byli obor i samotní praktici úspěšnější. Jak to ale dokázat, když toto tvrzení bude vždy pouze teoretické, pokud se v praxi neověří? Jen občas se naskytne příležitost a tu je třeba využít. O jedné takové příležitosti, kdy lze užitečnost muzeologie konkrétně prokázat, budou následující řádky.

V Hodoníně se ve dnech 16.–17. června t. r. uskutečnil *muzeologický seminář* na téma kritiky muzejních výstav. Už to, že byl nazván „muzeologický“ avizovalo, že si ti, kdo jej připravovali, uvědomovali, a také přiznali (však byl seminář na Moravě!) povýtce teoretickou podstatu problému.

Jednání semináře to jen potvrdilo. Připomeňme některé myšlenky, které v Hodoníně zazněly:

- Účastníci semináře se jednoznačně shodli na tom, že odborná kritika muzejních výstav, tj. kritika hodna toho označení „odborná“, prakticky neexistuje.
- Shodli se i na tom, že to je chyba, protože muzejní výstavnictví ji potřebuje, aby se mohlo lépe rozvíjet a prezentovat se veřejnosti jako specifický výstavní žánr.
- Z některých příspěvků vyplynulo, že hlavním problémem je skutečnost, že obecně veřejnosti a tudíž i kritikům není jasné, co je vlastně předmětem kritiky, tj. co je *muzejní výstava*. Potvrdila to i skutečnost, že se celá řada příspěvků týkala právě tématu muzejní výstavy a nikoliv tématu vlastní odborné kritiky.
- Na semináři zaznělo, že nebude-li se to, co je muzejní výstavou vlastně míněno, „vznášet ve vzduchu“, nelze očekávat nějaký podstatný posun v oblasti odborné kritiky výstav.

V praxi se v muzeích každoročně realizují tisíce výstav, z nichž stovky lze označit za „muzejní“, tj. ze sbírek čerpající. Týkají se nejrůznějších kmenových oborů v muzeích zastoupených, představují nejrůznější výstavní žánry (výstavy vzdělávací, emotivní, informační, výchovné atp.). Pro odbornou kritiku je však podstatné to, co všechny tyto „muzejní“ výstavy spojuje, co je nebo by mělo být jejich efektem pro návštěvníky, aby bylo možné relevantně posuzovat, zda efektu bylo zcela nebo zčásti dosaženo nebo se žádoucího efektu dosáhnout nepodařilo. Je nabíledni, že to nelze vyvodit pouze z praxe muzejního výstavnictví, že je třeba nějaký hlubší vhled do problematiky z hlediska nejen ryze „muzejnického“, ale např. z pohledu psychologie, sociologie, z pohledu semiotiky, teorie komunikace atp. Jinými slovy – je žádoucí pohled *muzeologický*, který ze zdrojů celé řady dalších věd čerpá. Hodonínský seminář ukázal, že *tento hlubší vhled do muzejního výstavnictví veřejnost (a to ani ta „kulturní“) nemá a nemá jej proto ani kritici a odborná kritika tudíž nemá „z čeho vařit“*.

A teď to nejdůležitější co ze semináře vyplynulo.

- Ten hlubší vhled do muzejního výstavnictví *samozejmě existuje*. Byly popsány stovky stran o teorii prezentace hmotných dokladů, o výstavní řeči, o komunikaci muzea s veřejností atd.
- Z některých příspěvků praktických muzejníků na hodonínském semináři bylo však patrné, že jejich autoři neznají prakticky nic z toho, co již bylo o muzejních výstavách (ale také obecněji o muzejní prezentaci, zprostředkování a interpretaci sbírek veřejnosti) napsáno, a vycházejí pouze z toho „zdravého rozumu“, z vlastních zkušeností. Že neznají dokonce ani to, co znali jejich předchůdci třeba v 60. a 70. letech minulého století.
- A tak se stalo, že autoři některých příspěvků „objevovali“ věci, které se lze dočíst prakticky v každém odborném ba i populárním článku o muzejních výstavách hned v úvodních větách (např. že „výstava je komunikace“!).
- Z diskuse vyplynulo, že „zdravý rozum“ sice stačí na to, aby byly zaplňovány vitríny a popisovány panely, ale lze

z něj vyvodit jen málo pro posuzování a hodnocení výstav. Nemají-li ale hlubší povědomost o muzejní výstavě sami muzejníci, tedy autoři výstav, jak ji má mít veřejnost a tedy i kritici?

To ovšem vysvětluje, proč existuje např. odborná kritika literárních děl, a nikoliv odborná kritika muzejních výstav. Spisovatelé totiž nestačí ovládnout jazyk a písmo a mít k dispozici pero, psací stroj nebo počítač. Zpravidla si osvojí i něco z literární vědy, z tzv. tvůrčího psaní, zná pravidla žánru, který si zvolil, je mu jasné, zda píše román, esej nebo poezii. Existuje o tom i obecná povědomost, i mírně poučený laik ví, že román není reportáž, či esej, a vědí to tudíž i kritici, z nichž většina má rovněž alespoň nějaké znalosti z literární vědy. V případě muzejních výstav tomu tak není. Řada autorů výstav si nikdy nepřčetla nic o muzejním výstavnictví v muzeologické literatuře a vystačí si s „jazykem a perem“, tj. s exponáty a vitrínami. Nepřemýšlejí o tom, jaký typ výstavy připravují a často to ani netuší, neovládají výstavní řeč, nezatažují se třeba otázkou konkurence exponátů, jejich upoutávací silou, schopností návštěvníků vnímat vystavené ani jinými teoretickými problémy. Mají štěstí – zatímco autor literárního díla, který by neměl ani potuchy o tzv. tvůrčím psaní a nevěděl, zda píše román či esej a neznal základní pravidla těchto žánrů, by nejspíš v konkurenci znalých zcela propadl. Neznalému autorovi muzejní výstavy se to obvykle nestane. Zachrání ho nejméně atraktivita (zvláštnost, neobvyklost, mnohost, krása, starobylost...) exponátů. Nemusí mít obavy, že vytvoří výstavu vyloženě špatnou. Pro odbornou kritiku je to ale oříšek. Vychází-li z pera stejně v problematice muzejních výstav se neorientujících autorů, je možné prakticky cokoliv. Ať je ale kritika pozitivní nebo třeba zdrcující, nemá to valného významu, protože obě může plynout z toho, že kritik vlastně netušil, co posuzuje. Napíše jen to, co si myslí, co se mu líbí, aniž má možnost svůj názor něčím korigovat.

Ano, kritika je vždy soudem subjektivním, ale napíše-li spisovatel *román* a kritik posuzuje také *román*, je subjektivní soud alespoň něčím vymezen. Posuzuje-li ale kritik např. didaktickou stránku muzejní výstavy, ačkoliv výstava neměla jiné ambice než ukázat atraktivní exponáty nebo naopak, kritizuje-li např. výběr málo atraktivních exponátů, zatímco autorovi výstavy šlo o to upozornit na výskyt vzácných, ale vizuálně nepřiliš zajímavých přírodnin převážně z didaktických důvodů, je subjektivita názoru bezbřehá a má pro čtenáře kritiky, stejně jako pro autora výstavy, jen mizivou výpověď.

A tak jestliže by odborná kritika muzejních výstav *měla být – mimo jiné – také jedním z oken, jimiž může veřejnost nahlížet muzejní pábení a hlavně jeho přínos pro sebe*, a vycházíme-li z toho, že výsledek tohoto nahlížení je pro muzejní výstavnictví mimořádně důležitý, zdá se být nezpochybnitelné, že by bylo žádoucí také *přesně pojmenovat to, co je za tím oknem*. A může-li k tomu přispět *muzeologie* (a kdo jiný?), je to docela přesvědčivý důkaz její užitečnosti.

Jiří Žalman

## Zachráněné Technické muzeum v Brně

V podmínkách transformujícího se státu, který má plejádu existenčních problémů, je překvapující, že se našly milióny k výstavbě objektu, který byl jediné možnou záchranou existence Technického muzea v centru Moravy – v Brně. O to větší pozornost na sebe váže tento akt, bereme-li v úvahu soudobý přístup ke kultuře a její pozici, nehledě na neméně obtížné obhajování významu a poslání muzeí.

Tato skutečnost má přirozeně především význam pro domácí prostředí. Je však spjata s výstavbou vpravdě nového muzea, a to jak z hlediska objektu, tak expoziční

a provozní soustavy. A to je moment, který má mnohem širší význam: týká se obecně problematiky výstavby a profilování muzeí na prahu 21. století. Vznik tohoto muzea je třeba proto hodnotit z obecných pozic a výsledné dílo konfrontovat se soudobými trendy muzejní kultury.

Realizace jakéhokoli díla je vždy dvoustranným poučením: jak z hlediska nových hodnot které přináší, tak z hlediska uvědomování si nedostatků, či omylů, které je třeba překonávat. Kritický přístup má smysl právě v tom, že zbystřuje a prohlubuje naše myšlení i tvorbu a tím se přínos-

ně podílí na dalším vývoji. Nejde mi pro to o to, snášet jen chválu a sklánět se nad tím, že se vůbec něco podařilo uskutečnit. Jde mi o zamyšlení se nad novým dílem, které je přínosné jak pro Českou republiku, tak i v evropském kontextu. Nechci také pouze obdivovat ty či ony stránky díla, ale především ho posuzovat z muzeologického hlediska.

Tento přístup může vyvolat polemiku a setkat se s nepochopením. Ale toto je velmi potřebné protože v muzejní kultuře absenteje kritika.

### Střípky historie

Bude užitečné úvodem připomenout, jak se zrodila myšlenka Technického muzea v Brně a jak se nakonec její realizace dostala na okraj samotné existence:

**1936** S myšlenkou vytvářet sbírky technického zaměření přišla pro Brno zájmová organizace Archiv pro dějiny průmyslu, obchodu a technické práce.

**1952** Komunistický režim začlenil tento Archiv do rámce Národního technického muzea v Praze (NTM) a v Brně vznikla z počátečních sbírek jeho pobočka.

**1956** V souvislosti s likvidací klášterů získala pobočka část prostorů ve zchátralé budově kláštera sv. Voršily ve středu města. Objekt bylo třeba postupně uvolňovat, sanovat a upravit pro potřeby živočišného zařízení.

**1961** Zákonem bylo zřízeno k 1.1.1961 samostatné Technické muzeum v Brně (TMB), ale situace se o mnoho nezlepšila. Za přispění NTM a Moravského muzea v Brně krystalizovaly některé návrhy na profilování sbírkotvorné činnosti a využití některých technických památek v kraji.

**1970–1980** TM se prezentovalo veřejnosti prostřednictvím dlouhodobých i krátkodobých výstav. Sílilo úsilí o rozšíření provozních prostor, včetně nádvoří, kde vznikl i provizorní výstavní pavilon. Ojedinelým počinem bylo zaměření sbírkotvorné činnosti na městskou hromadnou dopravu, pro jejíž první sbírkové objekty získalo TM vyřazenou vozovnu.

**1981–1990** V souvislosti se záměrem města rekonstruovat historický areál budovy kláštera se zrodily projekty na výstavbu výstavních prostor, laboratoře, klubovny, depozitářů i pracoven, ale zůstalo jen u nich.

**1991** V souvislosti s církevními restitucemi bylo třeba vrátit řádu sv. Voršily klášterní budovy, a to do roku 2001. Firma Christiana, která zastupovala řád, byla nejdříve ochotna za určitých finančních podmínek ponechat TMB v objektu i po uplynutí zákonné lhůty. Později zvyšovala nároky a nakonec po prokázání havarijního stavu ztratilo TMB nejen střechu nad hlavou, ale i půdu pod nohama.

**1992–1995** Horečně se hledaly alternativy za přispění zřizovatele, Ministerstva kultury ČR. Záměr získat pro muzeum objekty zrušené panelárny nevyšel. Nabízela se možnost odkoupit zrušený montážní objekt podniku Tesla v Brně – Králově Poli, ale k dispozici byl jen železobetonový skelet s pozemkem.

**1996** Byl zpracován investiční záměr a vstupní studie výstavby. Ministerstvo kultury ČR vynaložilo nemalé úsilí na zabezpečení finančních prostředků. Nezáskalo je však z kultury, ale z restitučního fondu vlády.

**1998** Byl přijat Program záchran a obnovy Technického muzea v Brně. Na jeho základě byly zahájeny projekční i stavební práce rozvržené do dílčích etap. V první řadě



byla dokončena dvě nejvyšší patra, kam bylo třeba vzhledem k výpovědním lhůtám přemístit pracovní a provozní zázemí.

**1999–2002** Pokračovaly stavební práce a koncepční a projektová příprava základních expozic i jejich postupná realizace.

**2003** Dne 5. června bylo nové muzeum slavnostně otevřeno, a tak se po více než sedmdesáti letech realizovala idea Technického muzea v Brně, druhého tohoto typu v České republice.

### Nezáviděníhodný úkol

Zachránit muzeum před jeho likvidací byl velmi obtížný úkol. Mimo jiné také proto, že přesto, že jeho vznik byl uzákoněn již v roce 1961, nikdy nebylo dobudováno jako plně funkční technické muzeum. Když muselo vyklidit i to málo co mělo k dispozici, bylo třeba hledat po celém Moravě prostorová provizoria, z odborných pracovníků se stali stěhováci a podmínky pro vědeckou a sbírkotvornou činnost se zmenšily na minimum. Byl to jen zápas o bytí či nebytí.

Když se nakonec našla možnost jak nejen zachránit, ale i vybudovat skutečné muzeum, úkoly se rozmnožovaly geometrickou řadou. Tým vedený ředitelem Vlastimilem Vykudalem a jeho náměstkem Ivo Štěpánkem narážel více na nepochopení než na pochopení a pomoc. Rozhodující bylo, že Ministerstvu kultury se podařilo přesvědčit vládu uvolnit restituční prostředky pro tento kulturní účel.

Ale zajistit prostorové i finanční předpoklady byla jedna věc, a to druhá, vybudovat nové muzeum, byla neméně náročná. Týkala se také všech pracovníků budovaného TMB. Pozitivním momentem bylo to, že tento tým byl svými vedoucími veden cílevědomě a metodicky, s čímž se tak často nesetkáváme. To se projevilo jak v přípravě podkladů pro projekt novostavby, koncipování celkového profilu této instituce, tak zejména při vypracovávání návrhů na jednotlivé expozice.

I když pracovníci zhlédli mnohá zahraniční technická muzea a v diskusích se obírali jak expozičním profilem, tak i povahou jednotlivých expozic a soustředili mnoho argumentů pro předkládané a obhajované koncepce, narazili na některé tvůrčí přístupy architektů, výtvarníků i techniků, které vždy neodpovídaly jejich muzejním názorům.

### Projekt a realita

Základní koncepce výstavby, kterou připravili muzejní pracovníci, byla podkladem zadání architektonické studie. Zakoupený šestipodlažní skelet však nesplňoval požadavky. Vymezoval prostorovou dispozici, ze které bylo třeba vycházet, ale ta se stala jen základem pro tvorbu nového objektu. V muzejní koncepci byly vymezeny tři funkční složky: provozní, expoziční a doprovodná. Tato doprovodná složka byla navržena do dvou nejvyšších pater, zatímco expoziční naplnila tři patra. Vstupní část v přízemí byla spojena obloukovým schodištěm s nástupním prostorem. Původní záměr umístit některé provozní a doprovodné složky, ale i velké exponáty, do přilehlých objektů a volných ploch narazil na privátně-vlastnické zájmy.

Při projektování bylo třeba prosadit diferencovaný pohyb návštěvníků, pracovníků a uživatelů doprovodných složek. Bylo třeba přihlížet ke komunikačním potřebám, ale i k rozmístění expozic



# Kalendárium kulturních událostí

## Benešov

### Muzeum umění

Vendula Zimandlová, Eva Jiřičná: *Architektonické projekty*  
6.10. - 27.11.2005

*Salon obce architektů* 15.11. - 5.12.2005

Robert Pleskač 1.12.2005 - 22.1.2006

## Beroun

### Městská galerie Beroun

Viktor Žabinský: *Obrazy* listopad 2005

*Salon berounských výtvarníků* prosinec 2005

### Muzeum Českého krasu

*Co voda vzala a dala aneb Exponáty restaurované po povodni* 10.8.2005 - 28.2.2006

## Blansko

### Muzeum Blansko

*Kouzlo ručních prací* do února 2006

*Prezident v zajetí - osudy Emila Háchy* 4.11. - 9.12.2005

## Blovice

### Muzeum jižního Plzeňska v Blovicích

*České vánoce* 24.11. - 22.12.2005

*Jaký je Tvůj Ježíšek* 24.11. - 22.12.2005

## Brandýs nad Labem

### Oblastní muzeum Praha - východ

*Práce amatérských fotografů* 6.10. - 16.11.2005

*Spor o Milovice* 6.10. - 16.11.2005

*100 let narození Viléma Plocka* 15.11. - 26.12.2005

## Brno

### Moravská galerie v Brně

#### *Pražákův palác*

*Václav Špála* 29.9. - 27.11.2005

*Sergej Šaršun: Obrazy, kresby* 29.9.2005 - 8.1.2006

*Jan Šerých: Abbey Road 2:45* 23.11.2005 - 29.1.2006

#### *Místodržitelství palác*

*Michal Cihlár: Hranice linorytu* říjen 2005 - leden 2006

*Nalezení obrazu: technika a rukopis maleb 18. století* 28.9.2005 - 15.1.2006

*Art from Wales* 20.11.2005 - 26.2.2006

#### *Uměleckoprůmyslové muzeum*

*Skála v Morgalu* 3.10.2005 - 5.2.2006

*Jindřich Štreit: Fotografie ze sbírek MG* 13.10.2005 - 22.1.2006

## Moravské zemské muzeum

*Krásy moravských nerostů* do jara 2006

*Karel Zeman: Medaile* 15.9. - 31.12.2005

*Svatá hora Athos* od 9.11.2005

#### *Etnografický ústav MZM*

*Agnúsky (svátostky)* do jara 2006

*Love gift - Dar z lásky* do jara 2006

*Zdeněk Burian, mistr palety neznámých světů* 25.10.2005 - 31.3.2006

*Rostislav Pospíšil* 12.10. - 19.11.2005

## Muzeum města Brna

*Pamatují Napoleona - Brno v době napoleonských*

*válek* do 31.12.2005

*Architekt Arnošt Wiesner* 15.9. - 13.11.2005

*Alois Mikulka* 24.11.2005 - 10.1.2006

## Muzeum romské kultury

*Romové v Polsku* 9.6. - 30.11.2005

*Romové na archivních fotografiích* od 13.10.2005

*Romové na Gemeru* od 13.10.2005

*Romové v žurnalistické fotografii* od 13.10.2005

## Technické muzeum v Brně

*Nebeští jezdci* 19.9. - 30.11.2005

*Větrné mlýny včera a dnes* 27.9. - 31.12.2005

*Jak vidím svět: pocta Einsteinovi* 10.10. - 31.12.2005

## Bruntál

### Muzeum v Bruntále, příspěvková organizace

*Nová stálá expozice: Remeslo má zlaté dno*

(od 12.11.2005)

*Josef Ruszelák: Obrazy, kresby* 6.10. - 20.11.2005

*Koberce ze sbírek muzea* prosinec 2005

*Je líbo čaj?* prosinec 2005

## Břeclav

### Městské muzeum a galerie

*Při betlémě na salaši* 20.10.2005 - do ledna 2006

*Cyril Urban - z tvorby* 24.11.2005 - do ledna 2006

#### *Synagoga*

*Práce absolventů ZŠ Slovácká* 29.9. - 20.11.2005

*GRAFIX - bienále drobné grafiky* září-prosinec 2005

## Bučovice

### Muzeum Bučovice

*Krajky v tradičním oděvu na Moravě* listopad - prosinec 2005

## Čáslav

### Městské muzeum a knihovna Čáslav

#### *Galerie*

*Slavníkovci v našich dějinách* 14.11. - 9.12.2005

## Čelákovice

### Městské muzeum v Čelákovicích

*Leo Vaniš: Kompozice* 29.10. - 20.11.2005

## Česká Lípa

### Vlastivědné muzeum a galerie v České Lípě

*Čarovné bylinky fotografa, malíře a botanika*

6.10. - 27.11.2005

*Českolipsko pohostinné* 13.10. - 20.11.2005

*Chvála třetí strany* 27.11. - 30.12.2005

#### *Svaté schody*

*Bezděz putující - fotografie VI. Kuřátka* 13.10. - 27.11.2005

#### *Galerie vlastivědného muzea*

*Současná koláž* 24.11. - 31.12.2005

## České Budějovice

### Jihočeské muzeum v Českých Budějovicích

*Tvorba Jiřího Blažka* červenec-prosinec 2005

*Lidová kultura v Jihočeském regionu* od 1.4.2005

*Z díla Jana Gabrhela* 25.6.2005 - 29.1.2006

*České Budějovice - vánoční snění* 11.11. - 1.1.2006

*Co dokáží lidské ruce* 24.11.2005 - 15.1.2006

## Wortnerův dům AJG

*Irena Jůzová, Štěpánka Šimlová* 27.10. - 4.12.2005

## Český Krumlov

### Egon Schiele Art Centrum o.p.s.

*Oskar Kokoschka: Grafiky* 1.5.2005 - 8.1.2006

*Martin Sedlák: Objekty, grafika* 11.11.2005 - 17.4.2006

*Anton Watzl (1930 - 1994)* 11.11.2005 - 17.4.2006

*Aleš Veselý* 11.11.2005 - 17.4.2006

*Bez bariér - umění pro slabozraké* od 11.11.2005

## Regionální muzeum v Českém Krumlově

*Obnovená krása* do 31.12.2005

*Piju, piješ, pijeme...* do 31.12.2005

*Náš voják v boji za svobodu a demokracii* do 20.11.2005

*Umělecká stanoviska k Adalbertu Stifterovi ze tří zemí*

24.9.2005 - 15.1.2006

## Český Těšín

### Výstavní síň Muzea Těšínska

*Baroko na Těšínsku* 8.11. - 31.12.2005

## Dačice

### Městské muzeum a galerie

*Rozumíme zvířatům?* 12.10. - 27.11.2005

Kouzlo švýcarské přírody ve fotografii Jana Říhy  
12.10. - 30.11.2005

## Doksy

### Památník Karla Hynka Máchy

Vánoční výstava 4.12. - 11.12.2005

## Domažlice

### Muzeum Chodská v Domažlicích

#### Galerie Bratří Špillarů

Václav Fialová: Objekty listopad-prosinec 2005

#### Muzeum Jindřicha Jindřicha

Jindřich Bílek: Obrazy listopad-prosinec 2005

## Dvůr Králové nad Labem

### Městské muzeum

Keramika ze studia Jarmily Tyrnerové 3.11. - 24.11.2005

## Františkovy Lázně

### Městské muzeum Františkovy Lázně

Eugen Sopko: Obrazy 30.9. - 15.12.2005

## Frýdek-Místek

### Muzeum Beskyd - Frýdecký zámek

Literární tradice v Pobeskydí 20.10. - 27.11.2005

Zanikající zámky Moravskoslezského kraje

7.11.2005 - 8.1.2006

Malované Vánoce

10.11.2005 - 8.1.2006

Botky, boty, botičky

1.12.2005 - 26.3.2006

## Havířov

### Památník Životické tragédie

Od plamínku k žárovce 17.2. - 31.12.2005

### Výstavní síň Musaion

Havířov: Zrod města 24.11. - 31.12.2005

## Havlíčkův Brod

### Galerie výtvarného umění v Havlíčkově Brodě

Současná česká ilustrační tvorba 15.11.2005 - 5.2.2006

### Muzeum Vysočiny Havlíčkův Brod

Art Protis: Malba vlnou říjen - listopad 2005

Poutní místa v Čechách prosinec 2005

Jan Kutálek: Keramika prosinec 2005 - leden 2006

## Hlinsko v Čechách

### Městské muzeum a galerie Hlinsko

Vánoce s lidovými betlémy 25.11.2005 - 8.1.2006

### Soubor lidových staveb Vysočina

Vánoce na Veselém Kopci 26.11. - 4.12.2005

## Hluboká nad Vltavou

### Muzeum lesnictví, myslivosti a rybářství

Vůně dýmu a jehličí 6.10.2005 - do června 2006

## Hodonín

### Masarykovo muzeum v Hodoníně

Jiří Šalamoun: Pro malé i velké 11.10.2005 - 8.1.2006

Panenko Anny Šlesingerové 19.11.2005 - 19.2.2006

## Horní Planá

### Rodný dům Adalberta Stiftera v Horní Plané

Vítkův Hrádek - symbol vzájemnosti do prosince 2005

Stifterův park v Horní Plané do prosince 2005

Most mezi lidmi: Zvonková/Glöckelberg do prosince 2005

Adalbert Stifter v překladech do prosince 2005

## Horní Slavkov

### Muzeum Horní Slavkov

Práce dětí ze Zvláštní školy Horní Slavkov listopad 2005 - leden 2006

## Hořice

### Městské muzeum

Lví silou, vzletem sokolím... 19.5. - 30.12.2005

## Hradec Králové

### Galerie moderního umění

Eva Janošková: Kresby a grafika 24.11.2005 - 15.1.2006

### Muzeum východních Čech v Hradci Králové

Na cestě k městu - archeologický výzkum Starého Mýta  
15.9.2005 - 31.3.2006

## Hranice

### Městské muzeum a galerie Hranice

Přátelství bez hranic očima umělců 3.11.2005 - 6.1.2006

## Humpolec

### Městské kulturní a informační středisko -

### Muzeum dr. Aleše Hrdličky

Vladimír Halamásek: Obrazy listopad 2005

Výstavní sál

Skupina TOLERANCE: Obrazy listopad 2005

## Hustopeče

### Městské muzeum a galerie

Výtvarníci Hustopečska listopad 2005

Hana Pavlátová: Obrazy prosinec 2005

## Cheb

### Galerie výtvarného umění v Chebu

Francisco Goya: Grafika z Moratova institutu pro umění  
a vědy o umění ve Freiburgu 10.11.2005 - 29.1.2006

Petr Nikl: Ilustrace k pohádkám 19.11.2005 - 22.1.2006

### Krajské muzeum Cheb

Vietnam 7.10. - 20.11.2005

Třetí odboj od 28.10.2005

Svět panenek 25.11.2005 - do ledna 2006

### Muzeum porcelánu Haas & Czjzek

Historický slavkovský porcelán 1.1. - 31.12.2005

## Chomutov

### Oblastní muzeum v Chomutově

Krušnohorská paličkovaná krajka 20.10. - 30.12.2005

Kouzelná jehla od 3.11.2005

## Chotěbuz

### Muzeum Těšínska

Nová stálá expozice: Archeopark v Chotěbuzi-Podoboře.

## Chrast u Chrudimě

### Městské muzeum

Vánoční výstava prací dětí prosinec 2005

## Chrudim

### Kabinet ex libris - umělecké sbírky PNP

Zdeněk Burian v knihách Julese Verna od 9.11.2005

### Muzeum loutkářských kultur v Chrudimi

Posvícení v Hudlicích 17.1. - 30.12.2005

Lampión je divadlo 17.1. - 30.12.2005

Šašci a Kašpaři pražské Říše loutek 15.2. - 30.12.2005

### muzejní galerie Břetislavova 75

Milan Ďuriš: Světlo za světlem 27.10. - 11.12.2005

### Regionální muzeum v Chrudimi

Nejnovejší archeologické nálezy 19.9. - 27.11.2005

Vánoce v muzeu 1.12.2005 - 8.1.2006

## Ivančice

### Muzeum v Ivančicích

Vánoční čas listopad 2005 - leden 2006

## Jablonec nad Nisou

### Muzeum skla a bižuterie v Jablonci nad Nisou

Oděv a jeho doplněk 2005 6.10.2005 - 29.1.2006

### Galerie Belveder

Archeologické nálezy září-listopad 2005

Sklárny Lužických hor září-listopad 2005

Akademický sochař Jiří Dostál listopad 2005 - leden 2006

## Jablonné nad Orlicí

### Stálé expozice dějin města

Vánoční výstava prací žáků ZŠ 27.11. - 30.12.2005

## Jablunkov

### Muzeum v Jablunkově

Městečko pod horami 20.10.2005 - 30.4.2006

## Jaroměř

### Městské muzeum v Jaroměři

Východočeský výtvarný salon listopad 2005

Advent v muzeu prosinec 2005

## Jesenice

### Muzeum Jesenice

Národní parky amerického jihozápadu 15.10. - 4.12.2005

## Jeseník

### Vlastivědné muzeum Jesenicka

Ze sochařské dílny rodiny Kutzerů 27.9. - 26.11.2005

## Jičín

### Regionální muzeum a galerie

Zdeněk Šindler: Obrazy, grafika do 27.11.2005

## Jihlava

### Muzeum Vysočiny Jihlava

Mořský svět - lastury 12.10. - 11.12.2005

Evropské nerosty 3.11. - 27.11.2005

## Jílové u Prahy

### Regionální muzeum v Jílovém u Prahy

Petr Morávek: Obrazy 8.10. - 4.12.2005

Jitka Štanclová: reminiscence 5.11. - 11.12.2005

## Jílovice-Kojákovice

### Rožmberk o.p.s. – Vesnické muzeum Kojákovice

Čertovské kování prosinec 2005

## Jindřichův Hradec

### Muzeum Jindřichohradecka

Jindřichův Hradec - květen 2005 8.5. - 30.12.2005

Kostel sv. Jana Křtitele s klášteřem minoritů

Jindřichohradecký sport včera a dnes 23.6. - 30.12.2005

### Národní muzeum fotografie

2. světová válka ve fotografii od 5.11.2005

## Kamenice nad Lipou

### Městské muzeum

Ivo Hlášenský, Radek Heřmánek: Na Altaj! do 30.11.2005

## Karlovy Vary

### Galerie umění

Petr Strnad: Kresby, grafika 13.10. - 30.11.2005

### Krajské muzeum Karlovy Vary

Muzeum Zlatý klíč

Století Slováků v českých zemích 16.11.2005 - 8.1.2006

## Karlštejn

### Muzeum betlémů

Výstava perníkových betlémů do února 2006

## Karviná - Fryštát

### Výstavní síň Interklub Karviná

Jdeme spát 23.8. - 20.11.2005

## Klatovy

### Galerie Klatovy/Klenová

Galerie U Bílého jednorožce v Klatovech

Jan Holoubek 6.11.2005 - 8.1.2006

Český linoryt ze sbírek galerie a výsledky Mezinárodního

symposia linorytu na Klenové 2001-4 6.11.2005 - 8.1.2006

Jindřich Růžička 6.11.2005 - 8.1.2006

## Vlastivědné muzeum Dr. Hostaše v Klatovech

Hračky a dárky pro děti - tradiční řemeslná tvorba

9.11.2005 - 6.1.2006

Nositelé tradice 9.11.2005 - 6.1.2006

Narodilo se děťátko v městě Betlémě 9.11.2005 - 6.1.2006

## Kolín

### Regionální muzeum v Kolíně

Dvořákovo muzeum pravěku na Kolínsku

Kouzlo železnice: 160. let od příjezdu prvního vlaku do

Kolína 10.11.2005 - 1.1.2006

Historie Královského města Kolína

František Foltýn: Obrazy 15.11.-30.12.2005

Marie Flašková: Obrázky na skle 16.11. - 30.12.2005

## Kouřim

### Muzeum Kouřimska v Kouřimi

Práce žáků ZŠ s vánoční tematikou listopad-prosinec 2005

### Muzeum lidových staveb v Kouřimi

„Co se stalo, přihodilo, v městě Betlémě“

29.11. - 30.12.2005

## Kralupy nad Vltavou

### Městské muzeum v Kralupech nad Vltavou

Kluby duchodců se představují říjen-listopad 2005

20 let od pohřbu Jaroslava Seiferta

listopad 2005 - únor 2006

## Kutná Hora

### České muzeum stříbra

Kamenný dům

Stará kamenická práce 6.9. - 30.11.2005

### Galerie Felixe Jeneweina města Kutné Hory

Karel Pauzer: Sochy, kresby 11.11. - 31.12.2005

Vlašský dvůr

Václav Radimský (1867-1946) 6.10. - 30.12.2005

## Kyjov

### Vlastivědné muzeum Kyjov

Fotografické ateliéry v Kyjově 3.10.2005 - 6.1.2006

## Lanškroun

### Městské muzeum Lanškroun

Nová stálá expozice: Mince, medaile a sochařské práce

Zdeňka Kolářského (od 26.11.2005)

Miroslav Pinkava: Fotografie 1975-2005 5.11. - 3.12.2005

## Lány

### Muzeum T. G. Masaryka v Lánech

Práce žáků ZUŠ Charlotty G. Masarykové v Praze

7.11. - 4.12.2005

## Liberec

### Oblastní galerie v Liberci

Eduard Ovčáček: Výběr 1959-2005 do 27.11.2005

Vlastimil Novák: Bloudění do 27.11.2005

### Severočeské muzeum v Liberci

Zbraně ze sbírky Heinricha von Liebieg 11.11. - 31.12.2005

Malé armády: vojáčky, modely a hračky

24.11.2005 - 15.1.2006

## Lidice

### Národní kulturní památka - Památník Lidice

Hirošima 1954-2005 3.8.2005 - 31.12.2005

Lidická galerie

Jitka a Květa Válový: Obrazy, grafiky, kresby

listopad 2005 - únor 2006

## Litoměřice

### Oblastní muzeum v Litoměřicích

Dějiny pošty na Litoměřicku 11.10. - 27.11.2005

Jsme různí, ale patříme k sobě 1.12.2005 - leden 2006

## Severočeská galerie výtvarného umění

*Parafráze* 12.10. - 22.11.2005  
*Vlasta Baránková: Kresby* 1.12.2005 - únor 2006

## Litovel

**Městské muzeum**  
*PF* 29.11.2005 - 6.1.2006

## Lomnice nad Popelkou

**Městské muzeum a galerie**  
*Ota Nalezinek: Obrazy* říjen-listopad 2005  
*Betlémy* prosinec 2005

## Loštice

**Památník Adolfa Kašpara**  
*František Kopka: Intarzie* listopad-prosinec 2005  
*Betlémy z celého světa* 2.12.2005 - 8.1.2006

## Louny

**Oblastní muzeum v Lounech**  
*Narodilo se...* 22.11. - 15.1.2006  
*Panovníci českých zemí - dřevořezby Jarmily Haldové* 22.11. - 15.1.2006

## Lysá nad Labem

**Muzeum Bedřicha Hrozného**  
*Martin Novák: Maličkosti Polabí* 24.10. - 20.11.2005

## Mělník

**Regionální muzeum Mělník**  
*Již Slunce z Hvězdy vyšlo* 2.12.2005 - 8.1.2006

## Mikulov na Moravě

**Regionální muzeum v Mikulově**  
*Klíč k určování pokladů - hromadné nálezy mincí na Mikulovsku* od 13.5.2005

## Milevsko

**Milevské muzeum**  
*Štědrý večer nastal* 13.11. - 31.12.2005

## Mladá Boleslav

**Muzeum Mladoboleslavska**  
*Jan Václav Straka: Sochař a medailér* 26.10. - 27.11.2005

## Mohelnice

**Vlastivědné muzeum**  
*Posvíťme si na to... aneb od louče k žárovce* listopad-prosinec 2005

## Most

**Oblastní muzeum v Mostě**  
*Od Thonetovy židle po bruselský styl* 18.10. - 31.12.2005

## Náchod

**Regionální muzeum Náchod**  
*Sklo, porcelán, keramika* prosinec 2005 - leden 2006

## Nová Paka

*Suchardův dům (expoziční městského muzea v Nové Pace)*  
*Výstava betlémů z Novopacka* 2.12. - 18.12.2005

## Nové Město na Moravě

**Horácká galerie v Novém Městě na Moravě**  
*Karel Haruda: Malba* 6.10. - 27.11.2005  
*Květa Makovská: Keramické objekty* 20.10. - 29.1.2006

## Horácké muzeum

*Olympijské hry očima dobrovolníků* listopad 2005

## Nové Strašecí

**Městské muzeum**  
*František Bečvář: Malůvky* 2.11. - 11.12.2005

## Nový Bor

**Sklářské muzeum**  
*Bohumil Tománek* 13.10. - 30.12.2005

## Nový Jičín

**Muzeum Novojičínka**  
*Jiří Winter Neprakta* 3.11.2005 - 28.2.2006

## Nymburk

**Vlastivědné muzeum Nymburk**  
*730 let Nymburka* září - listopad 2005  
*Hračky a hry ze sbírek muzea* prosinec 2005

## Olomouc

**Muzeum umění Olomouc**  
*Radoslav Kutra: Obrazy, kvaše, kresby* 20.10. - 5.2.2006  
**Vlastivědné muzeum v Olomouci**  
*Gustav Aulehla: Fotografie* 28.10. - 4.12.2005  
*Výtvarné práce olomouckých romských dětí* do 30.11.2005  
*Tititaca - fotografie I. Bartoška* do 27.11.2005

## Opava

**Slezské zemské muzeum**  
*Výstavní budova SZM*  
*Opavské divadlo 1805-2005* 15.9. - 30.12.2005  
*Divadelní poutač* 25.10. - 27.11.2005  
*Josef Jira: Grafika* od 15.11.2005  
*Tajemství rašeliničů* od 29.11.2005  
*Památník Petra Bezruče*  
*Albín Brunovský: Theatrum mundi* 9.9. - 30.12.2005

## Orlová-Lutyně

**Výstavní síň Muzea Těšínska**  
Nová stálá expozice: Orlová - minulost a současnost (od 27.10.2005)  
*Když se řekne archeologie...* 27.10.2005 - 26.3.2006

## Ostrava

**Galerie výtvarného umění v Ostravě**  
*Nová síň v Ostravě-Porubě* 29.11.2005 - 14.1.2006  
*Mail Art*  
**Ostravské muzeum**  
*David Friedmann, malíř* 22.9. - 31.12.2005  
*150 let španělské fotografie* 29.11. - 23.12.2005

## Pardubice

**Východočeská galerie v Pardubicích**  
*Jiří David: Fotografie* 28.9. - 4.12.2005  
*Václav Brožík* 21.9. - 4.12.2005  
*Zámek*  
*Stanislav Diviš: Malba* 14.9. - 27.11.2005

## Východočeské muzeum

*125 let muzea v Pardubicích* 16.9. - 5.2.2006  
*60. léta (móda, design, životní styl)* 11.11. - 19.3.2006

## Paseky nad Jizerou

**Památník zapadlých vlastenců**  
*Z truhliček paseckých babiček* 16.5. - 21.5.2006  
*Paseky nad Jizerou na starých pohlednicích* do 21.5.2006

## Pelhřimov

**Muzeum Vysočiny Pelhřimov**  
*Mince ze sbírky muzea* 15.11.2005 - 27.1.2006

## Petřvald u Karviné

**Technické muzeum**  
*Petřvald v proměnách staletí* 1.4. - 31.12.2005

## Písek

**Prácheňské muzeum v Písku**  
*Staročeský medový perník* listopad - prosinec 2005  
*Sylva Študentová-Ježková* 2.11. - 27.11.2005  
*Svět dítěte* 8.11. - 31.12.2005

## Plzeň

**Západočeské muzeum v Plzni**  
*Čekání na zlato - vývoj hokeje v Plzni* do 2.1.2006





# Věstník 2004

Asociace muzeí a galerií České republiky

## Rejstřík článků

Promluví české muzejnictví? Glosa J. Žalmana k ustavení nové redakční rady Věstníku AMG 1/2004, s. 2

### Z činnosti orgánů AMG

4. března 2004 zasedal senát AMG v Národním muzeu 2/2004, s. 3  
12. května 2004 zasedal senát AMG v Národním muzeu 3/2004, s. 3

### Z činnosti sekcí, kolegií a komisí

Pražská krajská sekce jednala o muzejní noci 1/2004, s. 5  
Listopadové setkání Středočeské krajské sekce 1/2004, s. 3  
Setkání Středočeské krajské sekce AMG 2/2004, s. 4  
Krajská sekce muzeí Karlovarského kraje byla svolána do Chebu 2/2004, s. 5  
Krajská sekce muzeí Ústeckého kraje jednala v Chomutově 2/2004, s. 4  
Jednání Krajské sekce muzeí Ústeckého kraje 4/2004, s. 3  
Zasedání sekce muzeí Královéhradeckého kraje 1/2004, s. 4  
Jednání Krajské sekce muzeí Pardubického kraje 3/2004, s. 4  
Zasedala Krajská sekce muzeí Pardubického kraje 4/2004, s. 3  
Moravskoslezská sekce AMG zasedala v Ostravě 1/2004, s. 3  
Jednání Krajské sekce Jihomoravského kraje 1/2004, s. 3

### Kolegia

Únorové jednání Kolegia muzeí královských měst AMG v Rakovníku 2/2004, s. 5

### Komise

Zápis ze zasedání předsedů komisí AMG ze dne 22.1.2004 1/2004, s. 5  
Novelizace stanov AMG a nový režim komisí 1/2004, s. 6  
Porada výboru oborové komise archeologů při AMG ČR 2/2004, s. 6  
XXXII. seminář archeologů z muzeí ČR 4/2004, s. 3  
Jednání botanické komise 5/2004, s. 3  
Jarní zasedání Komise regionální historie Moravy a Slezska AMG 3/2004, s. 4  
Oborová komise etnografů AMG zasedala v Praze 3/2004, s. 4  
Ustavující jednání komise etnografů AMG v Hradci Králové 6/2004, s. 5  
Seminář pracovníků knihoven muzeí a galerií 2004 5/2004, s. 3  
Červnové jednání komise pro lidové stavitelství AMG 6/2004, s. 4  
Zpráva o ustavujícím zasedání Muzeologické komise AMG 6/2004, s. 4  
Ustavující zasedání komise pro práci s veřejností a muzejní pedagogiku AMG 4/2004, s. 4  
1. sjezd muzejníků Ústeckého kraje 3/2004, s. 5

### Zprávy, aktuality, informace

#### Zprávy z konferencí a seminářů

20. Generální konference ICOM v Soulu, Korea, 2.-8.10.2004 6/2004, s. 5  
Přelom 19. a 20. století - období vzniku městských muzeí a jejich vývoj ve 20. století 6/2004, s. 8  
Mezinárodní konference konzervátorů a restaurátorů BRNO 2003 3/2004, s. 6  
Mělnická konference o věnných městech 3/2004, s. 7  
13. setkání bavorských, českých a saských muzejníků 5/2004, s. 8  
Konference Vlna zakládání muzeí v českých zemích 1900-1914 5/2004, s. 8  
Vstup do EU z pohledu evropských etnologických muzeí 3/2004, s. 7  
Migration-Tolerance-Integrace. Otázky současného národnostního vývoje v zemích stř. Evropy 5/2004, s. 9

## **Dění v muzeích (výstavy, dny otevřených dveří)**

Česká republika – etika je i v muzeích věcí odvahy	1/2004, s. 7
Dvě česká města: BLACK & WHITE	1/2004, s. 7
Unikátní konzervační ozařovací pracoviště ve Středočeském muzeu v Roztokách u Prahy je od ledna 2004 opět otevřeno	1/2004, s. 8
Rok trpaslíka v Ústí nad Labem	2/2004, s. 7
Konec čestných badatelů v Čechách?	2/2004, s. 8
Ohlédnutí za výstavou „Cechovní truhlice, vypáře, poháry a vývěsní štíty	3/2004, s. 8
Archeopark v Chotěbuzi-Podoboboře	3/2004, s. 9
Židovské muzeum má nové prostory pro archiv a depozitář	4/2004, s. 5
Databáze archeologické sbírky Národního muzea a internet	4/2004, s. 5
Výstava map a glóbů z kartografické sbírky olomouckého muzea	6/2004, s. 11
Oživené noční prohlídky v muzeu v Tachově	6/2004, s. 12

## **Práce AMG**

I. běh Školy muzejní propedeutiky ve světle statistiky a sociál. průzkumu	2/2004, s. 9
Spolupráce AMG s informačním serverem E-Česko.cz	3/2004, s. 22
Projekty financované z povodňové sbírky AMG byly dokončeny	5/2004, s. 5
Muzeum a dobrovolníci. Nový projekt AMG	5/2004, s. 6

## **Muzea a nové technologie**

CALIMERA – Projekt na podporu spolupráce archivů, knihoven a muzeí při využívání informačních technologií	2/2004, s. 6
Nové formy zpřístupňování muzejních sbírek	3/2004, s. 5
Srdcem? Rozumem? CITeM! Centrum pro rozvoj informačních technologií v muzejnictví	6/2004, s. 10
Ministerstvo kultury ČR varuje	1/2004, s. 21
Společnost pro studium japonského meče NIHONTO KENKYUKAI	2/2004, s. 8
Krásná země 2004	2/2004, s. 9
Haagská konvence na ochranu kulturního dědictví při ozbrojeném konfliktu	4/2004, s. 4

## **Národní soutěž muzeí Gloria musaealis**

Národní soutěž Gloria musaealis 2003	2/2004, s. 11
Výsledky II. ročníku Národní soutěže Gloria musaealis 2003	3/2004, s. 9
Vyhlášení Národní soutěže muzeí Gloria musaealis 2004	3/2004, s. 11
Lang, Martin: Několik diskusních poznámek k soutěži Gloria musaealis	4/2004, s. 12
Beneš, Luděk: „Malí“ versus „Velcí“ aneb ke kritériím soutěže Gloria musaealis	4/2004, s. 13
Porota soutěže Gloria musaealis ani o prázdninách neodpočívá	4/2004, s. 21
K soutěži Gloria musaealis	5/2004, s. 22

## **Připravuje se... (semináře, konference)**

Zbožné putování v evropské kultuře, 26.-29.5.2004 v Příbrami	1/2004, s. 9
Vlna zakládání muzeí v českých zemích 1900-1914	1/2004, s. 10
Železářství v západních Čechách, Rokycany 23.-24.9.2004	1/2004, s. 11
Východočeské bibliofórum '04	1/2004, s. 11
Seminář v Máslovicích	1/2004, s. 11
Pražská muzejní noc aneb Muzea za tmy viděná	1/2004, s. 22
Přelom 19. a 20. století – období vzniku městských muzeí a jejich vývoj	2/2004, s. 12
II. řemeslný seminář v Nasavrkách	2/2004, s. 13
Jan Malík (1904-1980) – osobnost tvůrce a jeho význam pro současnost	2/2004, s. 13
Boskovický seminář na téma „holocaust“	3/2004, s. 14
Setkání česko-sasko-bavorských muzejníků	3/2004, s. 15
III. máslovický seminář	3/2004, s. 15
Konference Bezpečné muzeum, Brno, 10.-11.11.2004	4/2004, s. 6
Art of Life 2004	4/2004, s. 7
T. G. Masaryk a světová revoluce	4/2004, s. 7
Konference Muzejní sbírky v pohybu, Haag, 28.-29.10.2004	4/2004, s. 21
Konference Archivy, knihovny, muzea v digitálním světě 2004	5/2004, s. 19
Muzeum a škola. Nové perspektivy spolupráce muzea a školy aneb Nebojte se muzea	6/2004, s. 14

## **Metodika**

Restaurování ceroplastiky	4/2004, s. 8
Taková maličkost (glosa Jiřího Žalmana)	4/2004, s. 9

## **Téma: Rok nehmotného kulturního dědictví**

Koncepce účinnější péče o tradiční lidovou kulturu	2/2004, s. 14
--	---------------

## **Téma: Ekomuzeologie**

- Dolák, Jan: Nová muzeologie a ekomuzeologie 1/2004, s. 11  
Langer, Jiří: Několik poznámek k ekomuzeím 2/2004, s. 15

## **Muzea a zákon 122/2000Sb.**

- CESik 1.2.1. – Informace pro vlastníky a správce sbírek muzejní povahy 1/2004, s. 16  
CESik, Demus, konference na webu 1/2004, s. 17  
Evidence sbírek a úřední šiml 1/2004, s. 17  
Novela zákona č. 122/2000Sb. je na světě 5/2004, s. 4  
Upozornění k inventarizaci sbírek 6/2004, s. 9

## **Téma: Muzea a Evropská unie**

- Pozor na vývozy (změny související se vstupem ČR do EU) 3/2004, s. 15

## **Téma: První pražská muzejní noc**

- Hvězdy se rozzářily nad pražskými muzei aneb Co také ukázala Pražská muzejní noc 4/2004, s. 10  
Ještě k tématu muzejní noc: Konec nudy v Brně?! 5/2004, s. 9

## **Muzeum a škola**

- Dny textilních řemesel v Textilním muzeu TIBA 6/2004, s. 12  
Interaktivní expozice v Benátkách nad Jizerou – příklad spolupráce muzea a školy 6/2004, s. 13  
Cestička do školy 6/2004, s. 13

## **Rozhovor**

- S ředitelem Moravské galerie v Brně Markem Pokorným 2/2004, s. 16  
S ředitelem Národního zemědělského muzea v Praze Mgr. Přemyslem Reiblem 3/2004, s. 16

## **Diskuse**

- Žalman, Jiří: Ad: Což takhle dát si muzeologický sborník? 5/2004, s. 11  
Stránský, Z. Z. : Má muzeologie smysl? 5/2004, s. 12

## **Nové stálé expozice**

- Janáčkovská expozice Moravského zemského muzea v Brně 1/2004, s. 19  
Památník Mohyla míru (Muzeum Brněnska) 4/2004, s. 13  
Památník Fryderika Chopina 4/2004, s. 14  
Rozšíření expozice při příležitosti oslav 100. výročí založení Prachatického muzea 4/2004, s. 14  
Nové expozice v Muzeu vesnických staveb středního Povltaví ve Vysokém Chlumci 5/2004, s. 10  
Kouzelný svět bižuterie a čarovná zahrada skla (Muzeum skla a bižuterie, Jablonec nad Nisou) 6/2004, s. 18  
Nová expozice v Muzeu Mladoboleslavská 6/2004, s. 20

## **Personálie**

- Dvořáková, Hana. Pozdrav Ludvíku Kunzovi k devadesátinám 3/2004, s. 17  
Městecská, Sylva. Luděk Beneš jubilující 4/2004, s. 10  
Boditt, Alois. Životní jubileum PhDr. Ivy Votroubkové aneb 30 let muzejnicí 5/2004, s. 15  
Šimek, Eduard. Za prof. PhDr. Jiřím Sejbalem, CSc. 5/2004, s. 15  
Fák, Jiří. PhDr. Irena Bukačová 6/2004, s. 14  
Stránský, Z.Z. In memoriam Jana Jelínka 6/2004, s. 15  
Sofka, Vinoš. Vzpomínka na Jana Jelínka 6/2004, s. 16

## **Příspěvky k dějinám muzejnictví**

- JUDr. Karel Hostaš – zakladatel klatovského muzea a iniciátor regionální vlastivědné práce 3/2004, s. 18

## **Pozvánky na výstavu**

- To kouzlo muzejních Vánoc... 6/2004, s. 3

### **Muzeum Blansko**

- Edvard Beneš v obrazech a dokumentech 5/2004, s. 18

### **Moravské zemské muzeum**

- Dobrá trefa – z historie střeleckých spolků na Moravě a ve Slezsku 4/2004, s. 17

- Černé řemeslo aneb Není muže nad kováře, Etnografický ústav Moravského zemského muzea 5/2004, s. 18

### **Technické muzeum v Brně**

- Karel Šebela – mechanik, sběratel, hodinář 3/2004, s. 19

<b>Muzeum Rodný dům Josefa Hoffmanna, Brtnice</b>	
Josef Hoffmann: Nadčasový design	4/2004, s. 15
<b>Jihočeské muzeum v Českých Budějovicích</b>	
Krásy a tajemství České republiky	4/2004, s. 17
<b>Krajské muzeum Cheb</b>	
Johann Wolfgang Goethe a Čechy	2/2004, s. 19
Willy Russ (1888-1974) – sochař a keramik	4/2004, s. 15
<b>Muzeum Mladoboleslavska, Mladá Boleslav</b>	
„Padesátá léta“	2/2004, s. 18
Archeologie ráje (Českého)	3/2004, s. 20
<b>Vlastivědné muzeum v Olomouci</b>	
Vánoční stromky v proměnách času	6/2004, s. 21
<b>Muzeum hlavního města Prahy</b>	
Koně a Pražané	6/2004, s. 20
<b>Národní muzeum</b>	
Fotbal! 1934-2004. Sedmdesát let od římského finále	5/2004, s. 16
Dějiny udatného českého národa	5/2004, s. 18
<b>Uměleckoprůmyslové muzeum v Praze</b>	
Přírůstky sbírek Uměleckoprůmyslového muzea v Praze 1992-2002	1/2004, s. 18
František Drtikol: Fotografie z let 1918-1935	2/2004, s. 18
Připravovaná výstava sportovní módy v Uměleckoprůmyslovém muzeu v Praze	5/2004, s. 17
<b>Dům historie Přešticka</b>	
Hrady a zámky Přešticka	4/2004, s. 16
<b>Muzeum dr. Bohuslava Horáka v Rokycanech</b>	
Úředníci nebo byrokraté	1/2004, s. 21
Putovní výstava „Kuriozity Ústeckého kraje“, muzea Ústeckého kraje	4/2004, s. 16
<b>Anketa čtenářů Věstníku AMG</b>	2/2004, s. 20

### Napsali o nás

Do muzea už proudí návštěvníci	5/2004, s. 20
Apel: Jedna výstava pokleslého umění zhatí mnohaletou vzdělávací činnost	5/2004, s. 20

### Nabídka výstav

Zlaté Hory ve výstavách	1/2004, s. 20
Nabídka na uspořádání výstavy koberců	1/2004, s. 20
Nabídka ze sbírek vyřazených šicích strojů zasažených povodní	4/2004, s. 22

### Muzejním knihovnám

Nabídka publikací Západočeského muzea v Plzni	1/2004, s. 23
Nabídka publikací Slováckého muzea v Uherském Hradišti	1/2004, s. 23
Soustava a české názvosloví ptáků světa (Muzeum Komenského Přerov)	2/2004, s. 21
Katalog cizokrajných ptáků v moravskoslezských ornitologických sbírkách	2/2004, s. 21
Velká válka – fotografie z muzeí Čech a Moravy (Technické muzeum v Brně)	2/2004, s. 22
Lidice – příběh české vsi (Památník Lidice)	3/2004, s. 21
Těšínsko, V. díl (Muzeum Těšínska)	3/2004, s. 21
Trochu jiný katalog sbírky užitého umění (Západočeské muzeum v Plzni)	4/2004, s. 18
Vyšel sborník věnovaný královně Juditě (Regionální muzeum v Teplicích)	4/2004, s. 19
Nová publikace o baroku (Moravské zemské muzeum)	4/2004, s. 19
Sborník chebského muzea 2003	4/2004, s. 20
Nabídka publikací strakonického muzea	4/2004, s. 20
Nabídka časopisů Národního muzea	5/2004, s. 19
Plnění nabídkové povinnosti vůči knihovnám prostřednictvím bibliografie časopisu Knižní novinky	6/2004, s. 21
Informační databáze muzeologické literatury	6/2004, s. 22

Halmo Richter: Zhroucení železné opony do 8.1.2006  
Mezinárodní festival FOTOFEST 2.11. - 1.1.2006  
Národopisné oddělení Západočeského muzea v Plzni  
Lidová tvorba západních Čech 9.9.2005 - 8.1.2006

## Praha

### České muzeum výtvarných umění

Oldřich Smutný: Výběr z díla 22.9. - 27.11.2005  
Lubomír Jarcovják: Pole 22.9. - 27.11.2005

### Galerie hlavního města Prahy

Dům U Kamenného zvonu  
Horká jehla - grafika 80. let 21.10.2005 - 8.1.2006  
Zátiší ve fotografii (1840-1985) 28.10.2005 - 8.1.2006

### Dům U Zlatého prstenu

Alfons Mucha: Slovanstvo bratrské 26.10.2005 - 26.2.2006  
Skupina 42 26.10.2005 - 26.2.2006  
Prievan - současná slovenská malba 9.11.2005 - 29.1.2006

### Městská knihovna

Cena Jindřicha Chalupeckého 4.11.2005 - 1.1.2006

### Staroměstská radnice

Lubomír Typlt 29.11.2005 - 12.2.2006

### Muzeum hlavního města Prahy

#### Expoziční budova

Jak se Praha bavila Do 28.2.2006

### Muzeum Policie ČR, Praha 2

Výstava japonských mečů od 6.9.2005  
Případ relikviáře svatého Maura 15.9. - 31.12.2005

### Národní galerie v Praze

#### Valdštejnská jízdárna

František Ženišek 3.11.2005 - 3.5.2006

#### NG - Klášter sv. Anežky České

Francouzské gotické umění z Metropolitního muzea v New Yorku od 2.11.2005

#### NG - Šternberský palác; sídlo Sbírký starého umění

Období lidského života v grafice 16. st. září-listopad 2005

#### NG - Veletržní palác; Sběrka moderního a současného umění a Sběrka umění 19. století

Marielis Seyler: Fotografie 28.10.2005 - 15.1.2006

Petr Písařík a Milan Perič: Obrazy 28.10.2005 - 10.1.2006

Karel Šlenger (1903-81) 28.10.2005 - 15.1.2006

Praha - Evropa (sny, touhy a vize) 28.10.2005 - 14.1.2006

Edvard Munch z MoMA 11.11. - 31.12.2005

Stanislav Kolíbal: Nové projekty 11.11.2005 - 12.2.2006

Julius Payer: Záliv smrti 25.11.2005 - 19.2.2006

Grafický kabinet: Emil Filla, Otto Gutfreund a Fr. Zvěřina srpen-prosinec 2005

#### NG - Sběrka mimoevropského umění; Archiv NG, Praha 5

Kunisada 20.9.2005 - 8.1.2006

### Národní muzeum

Dar Jiřiny Paroubkové Knihovny NM do 30.11.2005

"Ohrožujete mravní výchovu mládeže..." - sbírky K. J.

Obrátila 28.9.2005 - 28.2.2006

Člověk - nepřítel i samaritán (z historie válečných konfliktů)

18.10.2005 - 15.1.2006

Cesta za duhou 4.11. - 15.12.2005

Byla vojna s Francouzem 16.11.2005 - 31.1.2006

Češi v Antarktidě 16.11.2005 - 31.1.2006

#### NM - České muzeum hudby

J.B. Foerster: paleta srdce do 28.11.2005

#### NM - České muzeum hudby - Muzeum Antonína Dvořáka

Josef Suk, sběratel 24.5. - 30.12.2005

#### NM - Náprstkovo muzeum asijských, afrických a amerických kultur

Černá a bílá - masky z Gabunu 22.9.2005 - 8.1.2006

Václav Šolc: etnolog amerikanista 20.10.2005 - 29.1.2006

#### NM - Historické muzeum - národopisné oddělení, Letohrádek Kinských, Praha 5

Jiří Netík - řezbář říjen 2005 - leden 2006

### Národní technické muzeum, Praha 7

Machina Mundi - zobrazení a měření vesmíru

od Koperníka k Newtonovi 8.11.2005 - 26.2.2006

### Národní zemědělské muzeum, Praha 7

Rostlina jako symbol 16.9.2005 - 31.1.2006

Kde se pivo vaří... 27.9.2005 - 31.3.2006

### Památník národního písemnictví

Čeští básníci dětem - Pocta Josefu Václavu Sládkovi

listopad 2005 - leden 2006

### Pedagogické muzeum Jana Amose Komenského

Labyrint světa a ráj srdce 14.11. - 25.11.2005

Vánoce v muzeu 8.12.2005 - 8.1.2006

### Poštovní muzeum

Fotoarchiv Ministerstva pošt a telegrafu Do 5.2.2006

### Správa Pražského hradu

Lucas Cranach 20.10. - do prosince 2005

#### Letohrádek královny Anny

Chad Wyatt: Romové u nás od 2.9.2005

#### Zbrojnice v Pražské věži

Meč od 11.8.2005

### Uměleckoprůmyslové muzeum v Praze

Stroje času - sbírka hodin a hodinek (od 28.11.2005)

#### Galerie Josefa Sudka

Jan Bartůšek: Fotografie 8.9. - 4.12.2005

### Židovské muzeum v Praze

#### Galerie Roberta Guttmanna

Michal Bielický: Příští rok v Jeruzalémě

17.11.2005 - 22.1.2006

## Prachatice

### Prachatické muzeum

Vánoční výstava prací seniorů 22. - 25.11.2005

Usměvavý svět medvídků 29.11. - 31.12.2005

## Prostějov

### Muzeum Prostějovska v Prostějově

Minerály evropských zemí 1.9.2005 - 20.11.2005

### Předklášteří

#### Podhorácké muzeum

Pod stromeček panenku listopad 2005 - leden 2006

## Přerov

### Muzeum Komenského v Přerově

Užití kamene v pravěku 15.9. - 30.11.2005

Boris Buček: Fotografie 22.9. - 27.11.2005

Florian Zapletal: Život a dílo 30.9. - 30.11.2005

Jaroslav Mathon 18.11.2005 - 15.1.2006

Vít a Markéta Soukupovi: Jaro na Hané 3.11. - 4.12.2005

Výstava betlémů 1.12. - 30.12.2005

#### Ornitologická stanice Muzea Komenského (ORNIS)

Antonín Pospíšil: Z přírody - knižní ilustrace

5.8.2005 - 27.11.2005

## Příbram

### Hornické muzeum Příbram

#### Cáchovná dolu Vojtěch

Průřez tvorbou malíře Lumíra Šindeláře 4.10. - 28.11.2005

#### Březové Hory

Vánoce v muzeu 12.12. - 23.12.2005

#### Zámeček

Betlémy Příbramska 8.12.2005 - 9.1.2006

## Pyšely

### Pyšelské muzeum

Pyšelská architektura na starých pohlednicích

do listopadu 2005

## Rajhrad

### Památník písemnictví na Moravě

Básník Jan Zahradníček (1905-1960) 13.10. - 18.12.2005

## Rakovník

### Muzeum T. G. M. Rakovník

*Od významných ptačích území k soustavě Natura 2000*  
3.11. - 4.12.2005

*Poklady rakovnické středověké studny*  
23.11.2005 - 15.1.2006

*Podivuhodný svět reliéfů na kamnech gotiky a renesance*  
22.11. - 17.12.2005

*Rakovnická mansarda*  
7.12.2005 - 8.1.2006

### Rabasova galerie Rakovník

*Umělecká Beseda*  
13.11.2005 - 8.1.2006

## Rokycany

### Muzeum Dr. Bohuslava Horáka v Rokycanech

*100 let rokycanského muzea*  
27.9. - 31.12.2005

## Roudnice nad Labem

### Galerie moderního umění v Roudnici nad Labem

*Jitka Svobodová: Pastely, kresby, objekty*  
12.10. - 31.12.2005

## Roztoky u Prahy

### Středočeské muzeum v Roztokách u Prahy

*Proměny středočeského venkova I.*  
3.9.2005 - 20.11.2005

*Čas trpaslíků aneb trpaslíci mezi námi*  
7.11.2005 - do ledna 2006

*Betlémy*  
6.12.2005 - leden 2006

## Rožďalovice

### Muzeum Rožďalovice

*Galerie*  
*Hana Malíková, Jitka Čmugrová: Malba na hedvábí, keramika*  
19.11. - 11.12.2005

## Rychnov nad Kněžnou

### Muzeum a galerie Orlických hor

*Sklo z Orlických hor*  
1.7. - 27.11.2005

## Rýmařov

### Městské muzeum v Rýmařově

*Petr Doležal: Plastika*  
4.11. - 27.11.2005

*Šárka Ročková: Ryté sklo*  
2.12. - 31.12.2005

## Říčany

### Muzeum Říčany

*Co dům dal - přírůstky muzea*  
25.11.2005 - 8.1.2006

## Sedlčany

### Městské muzeum Sedlčany

*Magická místa Čech ve fotografii Marie Holečkové*  
25.10. - 2.12.2005

## Slaný

### Vlastivědné muzeum ve Slaném

*Pastely Miloslava Radoměřského*  
27.10. - 30.11.2005

## Sokolov

### Krajské muzeum Sokolov

*Petr Rojík: Mineralogie Krušných hor*  
září-prosinec 2005

*Jaroslav Macháček: Obrazy*  
říjen-listopad 2005

*Vánoce – práce dětí ZUŠ*  
prosinec 2005 - leden 2006

## Strakonice

### Muzeum středního Pootaví

*Loutky a dřevěná hračka*  
22.11. - 23.12.2005

*Betlémy*  
26.11. - 30.12.2005

## Strážnice

### Městské muzeum

*Narodil se Kristus Pán*  
27.11. - 5.1.2006

## Svitavy

### Městské muzeum a galerie

*Přehlídka 2005*  
27.10. - 25.11.2005

## Šlapanice

### Muzeum ve Šlapanicích

*Od husího brku k PC*  
září-listopad 2005

*Bitva u Slavkova*  
listopad-prosinec 2005

*Světky a svěťice v lidové malbě na skle*  
prosinec 2005 - leden 2006

## Šumperk

### Vlastivědné muzeum v Šumperku

*Prievidzský stříbrný šperk*  
10.11.2005 - 10.1.2006

*U kolébky, před oltářem, nad hrobem*  
24.11.2005 - 31.1.2006

## Tábor

### Muzeum fotografie Šechtl a Voseček

*Alexander Seik, Ignác Šechtl, první fotografové v Táboře*  
do 30.1.2006

*Galerie AD 1551*

*Vánoce*  
prosinec 2005

## Tachov

### Muzeum Českého lesa

*Michal Bureš: Bor po šedesáti letech*  
listopad 2005

*Alena Burešová neznámá - kresby a studie*  
listopad 2005

*Drobné kamenné památky*  
prosinec 2005

*Vánoční výstava*  
prosinec 2005

## Teplíce

### Regionální muzeum v Teplicích

*Exponát měsíce: Historické sklo*  
listopad 2005

*Markéta a Petr Reimannovi: Obrazy*  
1.11. - 4.12.2005

*Boris Nosek, Rajko Mečava, Jan Tichý a Richard Pešek*  
11.11. - 18.12.2005

## Terezín

### Památník Terezín

*Malá pevnost*

*Pavel Míka: Sochy*  
do 30.11.2005

*Muzeum ghetta*

*Jiřina Adamcová: Žalmy, Píseň písní*  
do 31.12.2005

## Trutnov

### Muzeum Podkrkonoší

*Východočeští výtvarníci*  
listopad 2005

*Vánoce u nás i ve světě*  
prosinec 2005

## Třebíč

### Muzeum Vysočiny Třebíč

*Děti a volný čas*  
3.11. - 31.12.2005

*Mosty jihozápadní Moravy*  
10.11. - 31.12.2005

## Turnov

### Muzeum Českého ráje v Turnově

*Vánoční receptář*  
16.11. - 30.12.2005

*Aleš Rozehnal: Reliéf, obrazy, šperk*  
16.11. - 30.12.2005

## Týn nad Vltavou

### Městské muzeum

*Vánoční výstava*  
listopad - prosinec 2005

*O. Tripes: Kresby*  
listopad - prosinec 2005

## Uherské Hradiště

### Slovácké muzeum v Uherském Hradišti

*Veligrad - od centra Velké Moravy ke klášteru*

*a středověkým městům*  
27.10.2005 - 15.3.2006

*Jana Kubínová: Textilní variace*  
24.11.2005 - 15.1.2006

*Galerie Slováckého muzea*

*Kamila Ženatá: Obrazy*  
6.10.2005 - 1.1.2006

*Zdeněk Tománek: Sochy, kresby*  
6.10.2005 - 1.1.2006

## Uherský Brod

### Muzeum Jana Amose Komenského

*Z obou stran Javořiny*  
30.9.2005 - 8.1.2006

"Květiny bílé po cestě..." - svatební oděv a fotografie  
(1880-1970) 6.10.2005 - 12.2.2006  
Malíř Emil Holub 20.10.2005 - 5.2.2006

## Úpice

**Městské muzeum a galerie Julie W. Mezerové**  
Úpický vánoční salon prosinec 2005

## Ústí nad Labem

### Muzeum města Ústí nad Labem

Plavky dolů 29.9. - 26.11.2005  
Martina Hudcová: Obrazy říjen-listopad 2005  
Romské obrození - fotografie Chada Evanse Wyatta  
22.11.2005 - 28.1.2006  
Jadranské ostrovy 1.12.2005 - 28.1.2006  
Pohádkové Vánoce 6.12.2005 - 8.1.2006

## Valašské Meziříčí

### Muzeum regionu Valašsko ve Vsetíně - pobočka

#### Valašské Meziříčí

Bible 27.10.2005 - 8.1.2006

## Varnsdorf

### Oblastní muzeum Děčín - pobočka Varnsdorf

"Dámy a pánové..." - životní styl poddaných a občanů  
17.-20. století červen-listopad 2005  
Artur Asatryan: Obrazy 3.10. - 30.11.2005  
Smírčí kříže severu Čech 4.10. - 25.11.2005

## Veselí nad Lužnicí

### Blatské muzeum

Vánoční výstava prosinec 2005

## Veverská Bítýška

### Jarošův mlýn - Muzeum mlynářského řemesla

Dřevěné ozdoby, hračky, betlémy 4.11. - 23.12.2005

## Vlašim

### Muzeum Podblanicka

Grafika a užitá grafika ze sbírek muzea od 1.11.2005  
Betlémy: vánoce v Evropě 2005 prosinec 2005

## Vodňany

### Městské muzeum a galerie

Malované Malovice 4.10. - 30.12.2005  
Josip Plečnik - Práce pro prezidenta Masaryka ve fotografii  
Damjana Prelovška 27.10. - 27.11.2005

## Volyně

### Městské muzeum

Adventní výstava - Ukaž, co umíš... 26.11. - 18.12.2005

## Vrchlabí

### Správa KRNAP, Krkonošské muzeum

Augustiniánský klášter  
Podivuhodný svět pavouků 27.9. - 11.12.2005  
Zdeňka Gelmarová: Malba na hedvábí 22.11. - 31.1.2006

## Vsetín

### Muzeum regionu Valašsko ve Vsetíně

Den stromu 20.10. - 27.11.2005  
Galerie  
Iluzivní antirealismus Karla Kostky 9.10. - 25.11.2005

## Vysoká u Příbrami

### Památník Antonína Dvořáka

Světová interpretace Antonínu Dvořákovi 15.5.2004 - 31.3.2006

## Vysoké Mýto

### Regionální muzeum ve Vysokém Mýtě

Roubené skvosty z Podkarpatské Rusi 13.11. - 15.1.2006

## Vysoké nad Jizerou

### Vlastivědné muzeum

Ve dnech 1. až 21. listopadu 2005 bude Vlastivědné muzeum pro Vysoké nad Jizerou a okolí z technických důvodů uzavřeno.

## Vyškov

### Muzeum Vyškovska

Dálnice do pravěku 9.9. - 20.11.2005  
Vánoční výstava betlémů prosinec 2005

## Zábřeh

### Vlastivědné muzeum

Sokol v Zábřehu a Zábřeh v Severomoravské župě  
sokolské 15.9. - 3.12.2005

## Zlín

### Krajská galerie výtvarného umění

Richard Konvička: Malba a kresba 4.10. - 27.11.2005  
Krajská galerie výtvarného umění - stálá expozice, grafický kabinet  
Folklorismy v české architektuře 20. století  
11.10. - 27.11.2005

### Muzeum jihovýchodní Moravy ve Zlíně

Když řinčí zbraně Do 27.11.2005  
Fotograf a kameraman Josef Ryšánek 22.9. - 27.11.2005  
Umělecký kovář Vojtěch Sousedík 1.12.2005 - 29.1.2006  
Grafiky pátera Hrabala 3.12.2005 - 22.1.2006

## Znojmo

### Jihomoravské muzeum ve Znojmě

Z historie četnictva a policie na Znojemsku (1918-1948)  
6.10.2005 - do března 2006  
Motivy z vánočních a zimních písní a pranostik -  
znojemské MŠ 24.11.2005 - do ledna 2006  
Dům umění  
Zlatý řez - Fotoklub Znojmo 14.10. - 27.11.2005  
Znojemské měšťanské domy (plány z 19. století)  
20.10. - 3.12.2005

## Žacléř

### Městské muzeum Žacléř

Důl Jan Šverma Žacléř a jeho Kulturní klub  
2.12.2005 - 31.3.2006

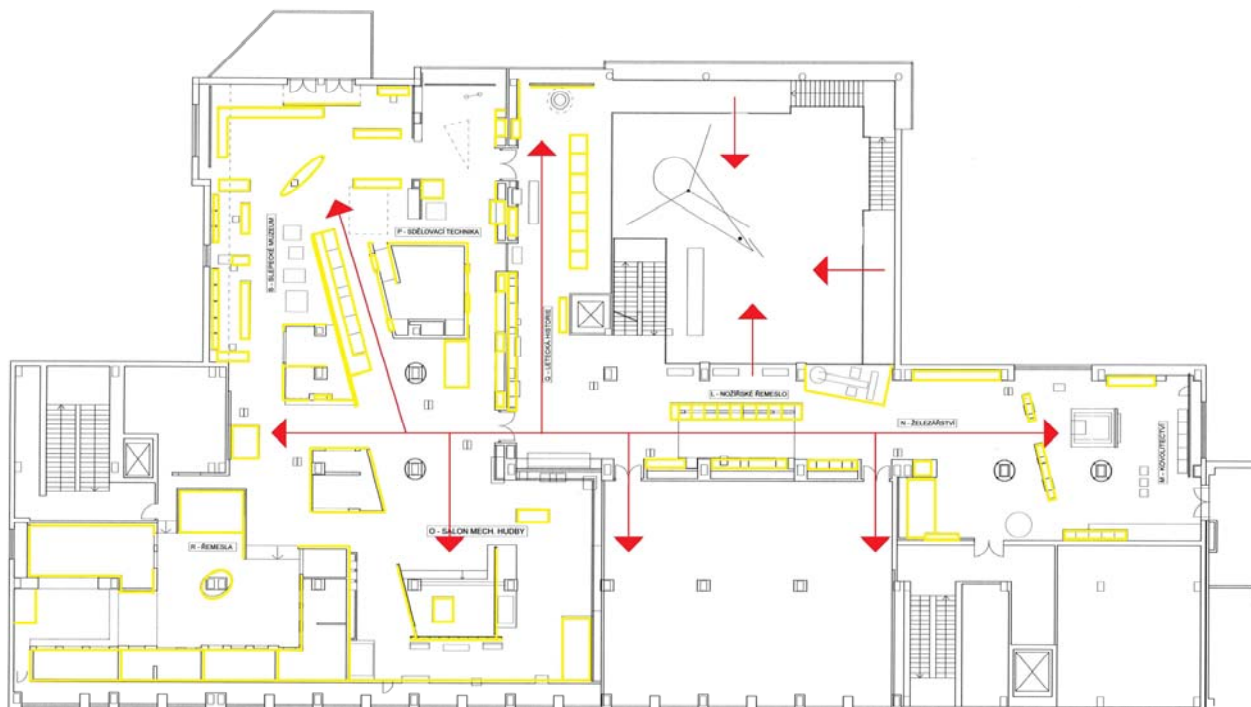
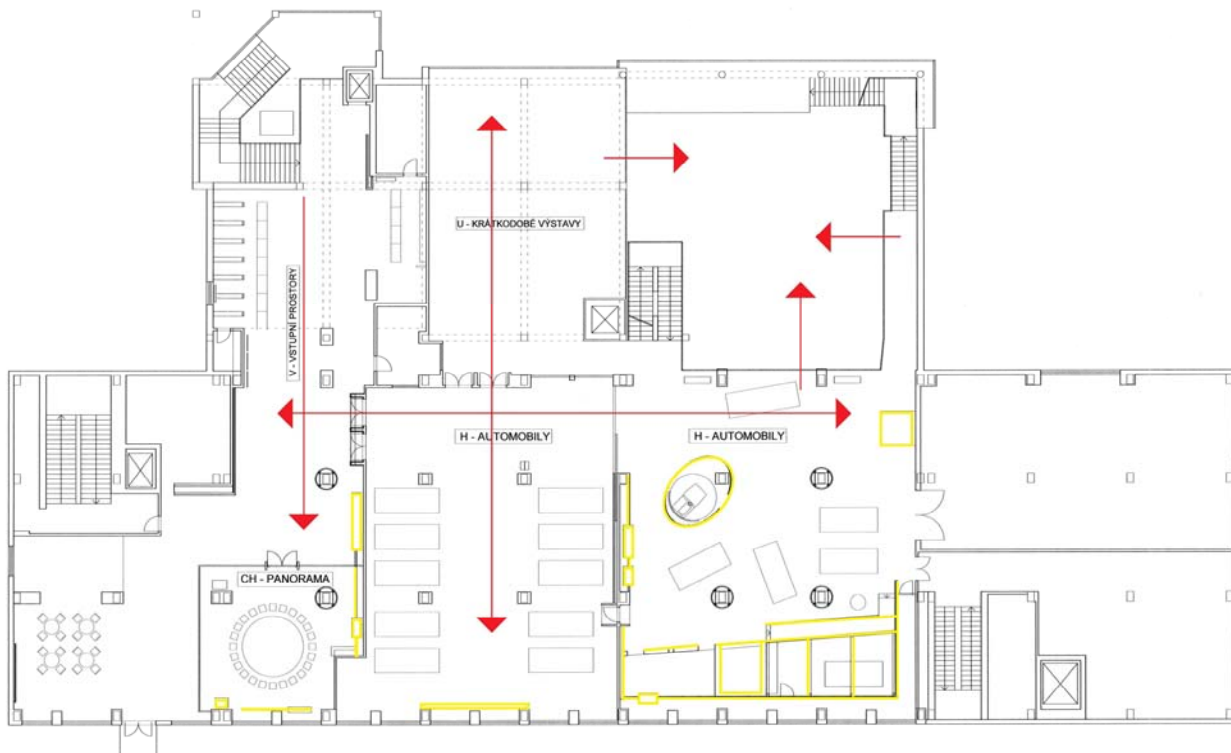
## Žatec

### Regionální muzeum K. A. Polánka v Žatci

Kuriozity z muzeí Ústeckého kraje  
Vánoční idyla 13.11.2005 - 3.1.2006  
Křížova vila  
Obrazy a broušené minerály 2.10. - 25.11.2005  
Panenky 20.11. - 22.1.2006

## Výstavní expozice Technického muzea v Brně

půdorys 1. a 2. patra (příloha k článku Z. Z. Stránského Zachráněné Technické muzeum v Brně)



Plány poskytli pracovníci Technického muzea v Brně



s těžkými a obtížně manipulovatelnými exponáty a zajistit přístupy do spodních prostor, včetně přímého vjezdu transportních vozů. Projektant uplatnil komunikaci návštěvníků prostřednictvím schodišť, ale jsou zde i výtahy. I když promítl hlavní muzejní požadavky do architektonického řešení přestavby a vlastní výstavby, při detailnější analýze realizovaného díla narazíme na některé diskutovatelné skutečnosti.

Především je to samotné architektonické pojetí objektu jako takového. Autor provedl funkční přístavbu velké prosklené ústřední haly, nástupního prostoru s obloukovým schodištěm a parkovacích míst. Celek má charakter funkční moderní budovy, ale nesignalizuje, že se jedná o muzeum s technickým zaměřením. Průhled do ústřední haly k tomu nedostačuje a ani nápis. Velká ústřední hala se vyskytuje v řadě technických muzeí a není proto nějakým specifikem. Projektant by mohl vznést námitku, že i ty nejnovější novostavby v různých zemích světa mají převážně svůj osobitý architektonicko-skulpturní výraz, a to bez ohledu pro jaký druh instituce byly postaveny. Přesto si myslím, že výstavba jakéhokoli nového muzea by měla brát zřetel k vývoji muzejní architektury. Tím není řečeno, že by také objekty měly mít průčelí jako řecký thesauros.

Ještě problematičtější je řešení vstupu a vnitřní komunikace návštěvníků objektem. Autor nebral dostatečný zřetel k tomu, že se jedná o instituci, která se obrací k široké veřejnosti a je objektem převážně hromadných návštěv. Vést návštěvníky jistě výtvarně-technicky perfektním obloukovým schodištěm do prvního patra do nástupního prostoru a pak je spouštět po úzkých schodištích do ústřední haly, má v sobě určitou míru překvapení, ale je to mírně řečeno nepochopitelné. Přitom vstup a nástupní prostor bylo možno umístit do přízemí, kde snad nemuselo být parkoviště. Překvapuje, že původní záměr plně uvolnit výstavní prostory k variabilnímu stěnování řešení byl zamítnut požárníky, ale poměrně náročná schodiště, a to nejen výstupová, ale i případně úniková, jim nevaldila.

Objekt s touto muzejní funkcí naléhavě potřebuje dostatek volné plochy, zejména k prezentaci některých objemných exponátů, ale i v zájmu architektonického a provozního umocnění. Problém získat tyto plochy se přirozeně netýká architekta. Bylo by třeba vyvinout maximální úsilí k tomu, aby muzeum tento doprovodný prostor získalo. Tím by se výrazně zhodnotily prostředky vynaložené na tuto stavbu.

### Expoziční profil

Celková prezentační koncepce byla určujícím způsobem podmíněna dosavadním sbírkotvorným zaměřením a tematikou expozic či výstav, které muzeum mělo v původním klášterním objektu, či na jiných místech. Z toho plynula problematika, na kterou již s prvými kroky narazili muzejní pracovníci, když uvažovali o uplatnění vývojové koncepce, záhy si uvědomili, že pro to nemají odpovídající sbírkové fondy. Zvolili proto prezentaci jednotlivých druhů techniky, pro které má muzeum relativně odpovídající fondy. Není to jistě žádná výjimka, protože většina technických muzeí má obdobně pojaté – a to i zcela nové – expozice.

Ve stávajících sbírkových fondech se však obráží skutečnost, že v celém uplynulém údobí – a to alespoň od roku 1961 – se nepodařilo precizovat sbírkotvorné poslání tohoto obecně technického muzea. Lze jistě odkazovat na to, že mnohá jiná muzea na tom nejsou o mnoho lépe. Domnívám se, že je to typicky muzeologická problematika, kterou nelze řešit jen v rovině dějin, či stavu techniky, nebo jako projev technického sběratelství, jak tomu mnohdy žel bývá. Fenomén techniky se nevyčerpává pouze technickými objekty. Ty jsou pouze prostředkem k naplňování a rozvíjení potřeb člověka i celé společnosti. Technika je historicko-sociologický, ale i kulturotvorný faktor, který může působit nejen pozitivně ale i negativně. Technická muzea by měla proto tento fenomén dokumentovat i prezentovat v této významové rovině.

V brněnském případě komplikovala možnou orientaci kompetenční problematika zaměření NTM a řady specializovaných technických muzeí a technických památkových objektů. To vedlo ku snaze nalézat specifikum TMB v jeho orientaci na „moravika“. Ale je technika regionalizovatelná? Tento otázník visí i nad zpřístupněným souborem expozic TMB.

Celkový projekt expozičního profilu TMB počítá s 19 dílčími expozicemi (srov. půdorysy). Jako základ pro otevření a fungování muzea, bylo realizováno 11 expozic a k nim si připojuje ještě ojedinělá expozice historické stereovize. V závěrečné etapě budou ještě otevřeny 4 expozice a do stávající expozice historických vozidel se má umístit vstupní expozice nazvaná „Chrám techniky“.

Téma času – Čas nad námi a kolem nás – tvoří jakési motto realizovaného expozičního souboru a setkáváme se s ním formou věžních hodin již při vstupním schodišti. Ostatní exponáty jsou situovány při některých expozicích včetně ústřední haly. Otázkou je, zda návštěvníci pochopí tuto tematickou souvislost.

Nástupní prostor do expozic tvoří vestibul v prvním patře, uvozený dvěma litanami z regionální Salmovy slévárny a busty významných moravských techniků. Je zde orientace rozmístění expozic, pokladna, šatna, muzejní obchod a kavárnička. Vlastní expoziční soubor uvádí ojedinělý technický objekt: Historická stereovize (CH) z přelomu 19. a 20. století, předchůdce biografu. Je to jediné dosud provozuschopné zařízení v Evropě, kde může program sledovat současně 25 osob. Programy se každoměsíčně mění. Exponát je zakomponován do náznaku postsecesní doby.

Z tohoto patra můžeme sestoupit do přízemí, kde jsou v ústřední hale v provozu dvě expozice: Vodní motory (D) a Parní motory (E). Dominující jsou autentické, funkční složky, které konstruoval Pelton, Francis či profesor Viktor Kaplan, který působil na Deutsche Technische Hochschule v Brně a je autorem známé „Kaplanovy turbíny“. V expozici parních strojů můžeme vidět i jednu z prvních Parsonsových turbin vyrobených v Evropě. Do tohoto podlaží se připravují ještě expozice výpočetní techniky, pilotních cvičných systémů, optiky a energetiky.

Vrátíme-li se do prvního patra (viz plánek) vstoupíme



do prozatímní expozice Historická vozidla (G, H), kde uvidíme vozidla vyráběná na Moravě, jako byla Tatra Kopřivnice, Zbrojovka Brno či Wikov Prostějov. Pozornost upoutá rekonstrukce autodílny z 30. let. 20. století a dokumentace Masarykova automobilového okruhu.

Hlavní soubor expozic je umístěn ve druhém patře (viz plánek na poslední straně Kalendária). Setkáme se zde s expozicí Nožířství (L), která je jako jedna z mála pojata vývojově a sleduje genezi řezné techniky od doby kamenné až do současnosti. Expozice Kovolitectví (M) má obecný rozměr, ale je úzce spjata s železářskou hutí hřabat Salmů v Blansku u Brna. Součástí je demonstrační kovolitecká dílna. S dokumentací moravských lokalit je spjata i expozice Železářství, kde se připomíná jedno z nejstarších středoevropských nalezišť tavení železa z jeskyně Býčí skála v Moravském krasu z 5. stol. př. n. l., dílny z doby Velkomoravské říše, a také další moravská hutnická centra.

Do zcela jiného světa nás uvádí expozice Sdělovací techniky (P) symbolizovaná africkým signálním bubnem. Mimo vizuální dojem z plejády přístrojů skýtá multimediální sál i audiovizuální dojem. Zvukový profil má i expozice Mechanická hudba (O), kde, mimo prezentace záznamové techniky a její reprodukce, je naznačeno i dobové prostředí. Prostřednictvím expozice Letecké historie a plastikového modelářství se dostáváme až do současnosti. Vývoj letectví je zde dokumentován jen na modelech a prostřednictvím několika autentických prvků letecké techniky. To doplňuje zavěšený vrtulník v centrální hale a několik letadel na propůjčeném pozemku u budovy. Užité modelů zde souvisí s organizováním leteckého modelářství při TMB.

Závěr expozičního souboru tvoří scénicky pojatá Ulička řemesel (U), kterou chtěli autoři připomenout jak úlohu, tak i zánik městských řemesel. Pro mládež, ale i pro mnohé z nás je to vstup do minulosti. Do prostoru je vestavěna ulička s dobovou dlažbou, kulisa průčelí různých typů domů s pavlačemi a průhledy do interiérů, kde jsou umístěny různé druhy dílen městských řemeslníků z dvacátých a třicátých let 20. stol. Lze vstoupit i do koloniálu, či hospody a vnímat dobové prostředí.

V tomto patře se připravuje, po zajištění potřebných bezpečnostních opatření, zpřístupnění expozice Vojenské a lovecké zbraně (I, J, K). Mimo tento expoziční soubor je zde situováno oddělení Kultury nevidomých (S), které nejen prezentuje funkční slepeckou psací techniku, ale



vytváří současně klubové prostředí pro slepce i zájemce o tuto techniku.

Celkově působí expoziční soubor na běžné návštěvníky a zejména mládež jistě dobře a je výrazem nového přístupu k prezentaci zvolené tematiky. Pozornost na sebe však především poutají jednotlivé exponáty, zejména ty, které lze demonstrovat v jejich funkci. Menší je asi pochopení historických a technologických souvislostí, i když pomáhají i funkční modely. V některých expozicích scénické náznaky doby potlačují dominantní úlohu technických fenoménů. To je nejvýraznější v historické uličce, která je jistě překvapením, ale jak koncepčně, tak provedením vybočuje z převládajícího prezentačního stylu.

Muzeum vydalo k jednotlivým expozicím i cizojazyčné a výkladové texty provázené fotodokumentací. Pro každou expozici jsou také připraveny a nabízeny speciální výkladové a demonstrační programy pro mládež.

Diskutabilní je sled prohlídky. Jistě návštěvníci nemusí absolvovat uvedený sled, ale mohou si vybrat. Prezentovaná tematika je však poměrně nesourodá, a proto náhodný výběr může být někdy dezorientující. Dnes však již nemůžeme expozice pojímat jako jednu dané: Mění se a budou se měnit pod tlakem aktuální orientace muzealizace techniky a její společenské úlohy. Jsou zde podmínky i předpoklady k tomu, že jak jednotlivé expozice, tak celý soubor se bude průběžně měnit.

V expozicích se uplatnila soudobá výstavní technika a výtvarný projev. Zdá se však, že autoři vizualizace daných témat vycházeli příliš z výstavnické a aranžérské praxe a nebrali dostatečně zřetel na povahu a specifika muzejního výstavnictví. Neprojevuje se také, že by věnovali pozornost mezinárodním trendům v muzejním výstavnictví nebo čerpali podněty např. z přehlídek jako je MUTEK. V důsledku toho je mnohdy dost problematické nejen řazení, ale především kompozice některých expozic a stylový charakter. A to nemluvíme o absenci muzejně-prezentačního jazyka. V řadě případů chybí také pochopení pro rozdíl mezi autentickými objekty, modely a doprovodnými explikačními prostředky. Neonová technika v reklamní úrovni nepomůže, stejně jako otočné sloupy nebo obláčky naznačující vzdušný prostor pro vrtulník a plejádu modelů letadel zavěšených jako v zákulisí loutkového divadla. Celoskleněné vitríny jsou jistě funkční, ale nemělo by se přitom zapomínat, že je třeba také měnit jejich náplň bez ohrožení toho, kdo to provádí. Názvy jednotlivých expozic by se neměly řešit jako svislé označení

obchodních domů. Problémem vpravdě v mezinárodním měřítku jsou exponátové etikety, které jsou většinou nečitelné, vzhledem k osobitému výtvarnému provedení.

Náročné dílo se uskutečnilo. Nechci snižovat význam a dosah prezentovaného souboru, pouze upozorňuji na to, že muzejní expozice není ani veletržní pavilon ani velkoobchodní výkladní skříň, a to ani v případě technického muzea. Ale s obdobným nepochopením se setkáváme i v jiných zemích.

### Doprovodné složky

Mimo běžné doprovodné složky jako je výstavní a přednáškový sál, knihovna, studovna a učebna, je v novém objektu umístěno také speciální zařízení Technická dílna určená pro mládež základních i středních škol. Prostřednictvím modelů se demonstrují fyzikální a technické zákonitosti a principy. Ale mládež zde má prostor i zařízení pro rozvíjení vlastních dovedností. Pro činnost této technické herny jsou připraveny i samostatné programy a instruktoři.

TMB má však také detašovaná expoziční zařízení. V první řadě je to areál vozovny v okrajové čtvrti Brna, kde jsou jak v exteriéru, tak interiéru různé typy souprav městské hromadné dopravy, koňskou počínaje a posledně vyřazeným typem trolejbusu konče.

O tento fond se stará také klub nadšenců, kteří se podílejí zejména na údržbě a zprovoznění. To umožňuje i živou prezentaci v brněnských ulicích. Poblíž města Blansko rekonstruovalo TMB původní objekty železárny, v okrese Hodonín větrný mlýn, v Těšanech kovářnu a neméně zajímavý je objekt mlýna na okrese Znojmo, v jehož interiéru je expozice mlýnské techniky. Nedávno získalo i protiatomový kryt v jeskynní oblasti.

### Něco k zamyšlení

Vybudování nového funkčního objektu pro TMB je zásadním a perspektivním řešením existenční problematiky tohoto muzea v České republice. Je to současně řešení, které dává této instituci nejen pevný základ, ale skýtá i podmínky pro další rozvoj.

Je třeba ocenit, že tým pracovníků tohoto muzea se neuspokojuje dosaženým, ale jak prokazují nové a připravované aktivity – včetně projektu výstavby konservátorského centra – pojímá nový objekt jako podnět a inspiraci k další neméně angažované tvůrčí činnosti.



Záměr vybudovat vstupní expozici jako Chrám techniky svědčí o tom, že autorský tým si uvědomuje různorodost prezentované tematiky, která vychází – jak jsme si již připomněli – z problematiky sbírkotvorné orientace. Domnívám se, že by bylo třeba v této expozici vizualizovat podstatu technické kultury a dokumentovat její význam a smysl pro samu existenci lidstva. Tak by bylo třeba čelit vžitému a široce rozšířenému technomilství, které narušuje humánní profil člověka. Současně by bylo asi třeba přehodnotit sbírkotvornou orientaci a postihnout i některé technické fenomény, které zanikají, resp. jejichž doložení i prezentace je pro společnost aktuální.

Vznesl jsem kritické poznámky jak k vlastnímu architektonickému řešení objektu, tak i výstavnímu pojetí expozic. I když po stavební stránce nebude možno v nejbližších letech provádět nějaké podstatnější změny, bylo by asi potřebné představit před objekt charakterizační technický exponát navýšený tak, aby byl nejen chráněn, ale především plnil úlohu symbolu instituce. Pokud jde o výtvarné pojetí expozic, některé retuše jsou možné, nehledě k tomu, že sám provoz si vyžádá úpravy.

Přístup projektantů stavby, stejně jako expozic není ovšem žádnou výjimkou, setkáváme se s ním i v řadě jiných zemí. Autoři těchto děl se domnívají, že vytvářejí něco jako umělecká díla „an sich“, a že rozhodující je jejich přístup a neberou a nechtějí mnohdy brát zřetel k tomu, že se jedná o užitou architektonické a výtvarné formy, které by měly nejen vycházet z obsahu, ale ten umocňovat. Připomínat, že neznají a nevěnují pozornost muzejní praxi ani teorii, je asi zbytečné. Nemělo by to být však zbytečné, protože tím se nenaplnují muzejní požadavky, a přitom to stojí nemalé finanční prostředky i vynaložené pracovní úsilí. Z toho všeho lze odvodit poučení i inspiraci pro muzejní kulturu obecně.

Přístup projektantů stavby, stejně jako expozic není ovšem žádnou výjimkou, setkáváme se s ním i v řadě jiných zemí. Autoři těchto děl se domnívají, že vytvářejí něco jako umělecká díla „an sich“, a že rozhodující je jejich přístup a neberou a nechtějí mnohdy brát zřetel k tomu, že se jedná o užitou architektonické a výtvarné formy, které by měly nejen vycházet z obsahu, ale ten umocňovat. Připomínat, že neznají a nevěnují pozornost muzejní praxi ani teorii, je asi zbytečné. Nemělo by to být však zbytečné, protože tím se nenaplnují muzejní požadavky, a přitom to stojí nemalé finanční prostředky i vynaložené pracovní úsilí. Z toho všeho lze odvodit poučení i inspiraci pro muzejní kulturu obecně.

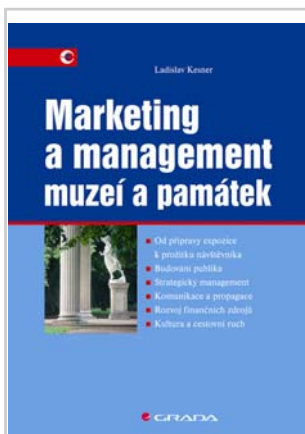
### Poznámka na závěr

Rád bych poděkoval vedoucím pracovníkům TMB za poskytnuté informace a textové materiály a autorům jednotlivých expozic, kteří mne provázeli při prohlídce i za diskusi, která byla nejen podnětná, ale zajímavá i kritickými připomínkami, které svědčí o tom, že velmi dobře vědí, co chtějí. Možná že právě proto, že absolvovali postgraduální studium muzeologie na Masarykově univerzitě v Brně.

Z. Z. Stránský

## Recenze

### Ladislav Kesner: Marketing a management muzeí a památek



Potřebu fundovaného přístupu k marketingu a managementu cítí dnes již mnozí pracovníci českých muzeí. Zejména v oblasti managementu jim u nás vycházela vstříc řada školení nabízených převážně zahraničními muzejními i kulturně vzdělávacími organizacemi. Souvislý text komplexnějšího charakteru však na uvedená témata nebyl dosud v češtině k dispozici. Tuto mezeru nyní zaplnila nová publikace pražského nakladatelství

Grada Publishing „Marketing a management muzeí a památek“, kterou napsal PhDr. Ladislav Kesner. Odborná veřejnost autora zná nejen jako teoretika umění, kurátora a vedoucího pracovníka Národní galerie v Praze, ale také díky jeho poradenské firmě CMS/LORD Culture Consulting (dnes Cultropa), která poskytuje služby muzeím i jejich zřizovatelům právě v oblastech řízení a vnějších vztahů. Kesner potvrdil svůj přehled po současné světové praxi i citlivost pro aktuální vývoj zejména v publikaci Muzeum umění v digitální době (Praha 2000). Proto se do jeho nového textu můžeme začíst s důvěrou v praktický přínos.

Pro reálné pochopení role muzea v současné společnosti je nezbytné vnímat také charakter jemu příbuzných institucí. Těmi se zabývají úvodní stránky knihy. Je dobře, že publikace už svým názvem spojuje muzea s památkovými

objekty, neboť jde o organismy velmi podobného charakteru, které u nás jen z formálních důvodů nezastřešuje společná profesní organizace.

Východiskem pro zamyšlení nad fungováním muzea se v knize stává politicko-ekonomická situace, jak česká, tak globální. Dále už autor směřuje naši pozornost ke vztahu kultury a cestovního ruchu, resp. celého průmyslu volného času. Nabízí tak managementu muzea opačný myšlenkový postup, než jsme byli u nás převážně zvyklí. Lepší než začít u vlastní sbírky, personálu i možností/požadavků zřizovatele a zastavit se na hranicích samsprávného územního celku je vyjít z celkové situace kulturně a ekonomicky propojeného světa a vyvozovat z ní mnohostranné vazby pro vlastní muzeum. Už jen například mechanismus čerpání finančních zdrojů z Evropské unie dává každému zapadlému muzeu ve vzdáleném regionu najevo, že slouží zdaleka nejen místním školákům. „Základní kapitál“, se kterým muzeum vstupuje na kulturní trh ovšem není libovolně volitelný, vychází z vlastního dlouhodobého výzkumu i akviziční činnosti, management může aktuálně hledat pouze způsoby, jak nejučinněji shromážděné hodnoty nabídnout veřejnosti.

Další části publikace nás povedou od návštěvníka ke kulturnímu produktu, který je pro něj muzeem připraven. Kesner se nejprve zabývá analýzou návštěvníka jako jedince a zamýšlí se nad jeho motivací ve vztahu k muzeu. Speciální pozornost věnuje problematice prožitku muzea a památky, neboť ví, že je zdrojem emotivní zkušenosti, na níž je motivace postavena. Následně je čtenář užitečně seznámen s praxí marketingového výzkumu. V mnoha českých muzeích jej dosud nemají v oblibě. „Bohužel“ je však pravděpodobně jediným nástrojem, který může zkušeného muzejníka přesvědčit, že jeho znalost existující i potenciální návštěvnícké veřejnosti je nedostatečná. Závěr této části věnovaný muzejnímu produktu se zabývá jevy na první pohled nám známými – výstavami, stálými expozicemi a doplňujícími akcemi, které mohou společně vytvořit, řečeno termínem známým z komerční sféry, tzv. produktové balíčky. Dočteme se zde rovněž o možnostech personalizace produktu, možnostech další distribuce a především o optimálních způsobech posouzení jeho kvality.

Důležitý problém představuje komunikace muzea s veřejností. Kniha nás upozorní, že můžeme budovat svůj image, stejně jak to dělají komerční subjekty, až takovým způsobem, že se náš ústav stane v očích veřejnosti čitelnou „značkou kvality“ osobitého a značně atraktivního stylu. Nechybí ani upozornění, jaké faktory daný proces ovlivňují. K veřejnosti promlouvá nejen reklama, která musí být promyšlená a nikoli mechanická, ale také vzhled budovy vně i uvnitř, nebo všestranné zapojení muzea do různých společenských struktur. Důležitost této tematiky potvrzuje současná šedá česká praxe. Odhlédneme-li od finančních faktorů, které nás omezují, mnoho muzeí je přesvědčeno, že skutečně působivá reklama odpovídající účinkem komerční inzerci, není pro náš obor vhodná. Jeví se jim, jako určité snížení úrovně instituce, přičemž se ale na druhé straně nebrání mnoha programům až estrádně-varietního typu. Pokud se proto ve veřejném prostoru setkáme s muzejními billboardy nebo city-lighty, jsou jen velmi seriózního typu a neosloví širší spektrum diváků. Většina sdělení o českých muzeích má charakter prosté nebo naučné informace.

Závěrečná kapitola knihy představuje shrnutí popsaných zkušeností způsobem, který umožňuje aktivně regulovat budoucí vývoj muzea v prostředí dynamických společenských vlivů. Dokumentem formulujícím zásady pohledu do budoucnosti je strategický plán, který činí směřování instituce čitelným jak veřejnosti, tak zřizovateli a umožňuje vzájemné sladění celé kulturní sféry v daném regionu nebo i dalších mimokulturních subjektů zřizovatele, mj. i po stránce ekonomické.

Publikace „Marketing a management muzeí a památek“ může být přínosná i tehdy, mají-li její čtenáři odlišná

profesní východiska. Pokud si již v muzeích klademe některé z otázek dotýkajících se řízení a prostředí, s velkou pravděpodobností na ně nalezneme při čtení odpověď. Znáám ovšem také mnoho muzejních pracovníků, kteří si v tomto smyslu žádné otázky z různých důvodů nekladou. Oplývají-li však zvědavostí a knihu si přečtou, není vyloučeno, že se jim poté řada aktuálních otázek vztahujících se k vlastní instituci náhle vynoří. I kdyby jejich zodpovězení již nemělo představovat okamžitý proces, užitek podnětu motivujícího další hledání je nesporný.

Osobně považuji knihu Ladislava Kesnera za přínosnou i v další rovině. Autor důsledně a někdy i trochu tvrdě promítá do nekomerční sféry metodiku i terminologii zavedenou ve sféře komerční. To může pomoci k probuzení těch českých institucí, kterých se zatím nedotkly požadavky zejména kvalitativně náročnější veřejnosti. Na druhé straně nám přímý kontakt s některými komerčními postupy umožňuje lépe si uvědomit specifikum nekomerčních institucí a důsledněji zvážít, kde nám ukázkově propracovaný a v praxi vyzkoušený komerční marketing bude skutečným přínosem a kde je třeba se jeho příkladu vyhnout. Těchto úskalí si je samozřejmě autor publikace vědom a na mnohé z nich upozorňuje. Ohledně cizojazyčné odborné terminologie je třeba poznamenat, že ve sféře marketingu a managementu muzeí může sehrát obdobně problematickou roli jako v muzejní pedagogice: komunikace specifickými nečeskými výrazy může humanitně zaměřeného pracovníka muzea odradit stejně, jako umělecko-historická terminologie laického návštěvníka výstavy.

Za rozhodující faktor ovlivňující kvalitu činnosti muzea ve vztahu k veřejnosti považují způsob vazby ke zřizovateli. Ladislav Kesner ve své publikaci uvádí v zásadě dva typy. Jednak přímou úřední podporou administrativě samsprávného celku, jednak zprostředkovanou podřízenost nějaké formě správní rady. Logicky dále konstatuje, že první, v České republice rozšířenější typ, je méně funkční. Kesner se zmiňuje, že pro druhý typ u nás nejsou zatím legislativní předpoklady. Uvádí dále, že některá česká muzea mají v organizačním řádu zakotvenu existenci muzejní rady, jejíž postavení však může být nejvýše poradní. Z vlastní zkušenosti mám ověřeno, že nic nebrání managementu muzea přesvědčit zřizovatele o zakotvení nejen existence, ale i přesných pravidel fungování muzejní rady přímo do zřizovací listiny tak, že je jí delegována obecná (nikoliv speciální) řídicí a hodnotící pravomoc. Taková muzejní rada může nejen každoročně schvalovat výroční zprávu, ale navrhnout také postih stávajícího ředitele, či jmenování nového.

S řízením úzce souvisí druhá rozhodující okolnost a tou je způsob hodnocení práce muzejní instituce. Kesner popisuje metody kvantitativní i kvalitativní a uvádí jejich přednosti i nedostatky. Myslím, že poněkud zbytečně zobecňuje odpor pracovníků českých muzeí vůči kvalitativnímu hodnocení jejich práce. Jsem přesvědčen, že náročnější část naší odborné veřejnosti by takové posuzování vždy přivítala jako zásadní podporu své práce. Jiným problémem je otázka objektivnosti kvalitativního hodnocení muzeí. Ladislav Kesner cituje zejména ty hlasy, které jsou vůči možnostem objektivního posouzení skeptické. Protože není uvedena další argumentace, domnívám se, že jde především o překonání typické představy o nezbytnosti dosažení obecného, sociálně nestrukturovaného, snadno srovnatelného hodnocení. Pakliže se při posuzování muzea soustředím na konkrétní funkce vztahující se k reálným sociálním skupinám dospěji jistě ke smysluplným závěrům. Ty však musím umět začlenit do další sítě reálně analyzovaných vztahů, abych z nich mohl cokoli účelně vyvodit.

Například ve vzdělávací sféře je muzeím často mylně připisována možnost rozhodujícího vlivu na zkvalitnění poznání některých sociálních skupin. Každý, kdo si však porovná možnosti školy a rodiny v tomto směru, ihned vidí, že činnost muzeí je přes svou nezbytnost pouze pomocná

a na aktivitě škol i rodin výsledky přímo závislá. U mimoškolních vzdělávacích institucí dnes již sice nepřevažuje, ale stále při hodnocení efektu významně figuruje mylný důraz na většinové sociální skupiny. Přesto, že rozhodující vliv právě třeba i na ekonomický rozvoj společnosti mají často menšinové skupiny, tedy elity.

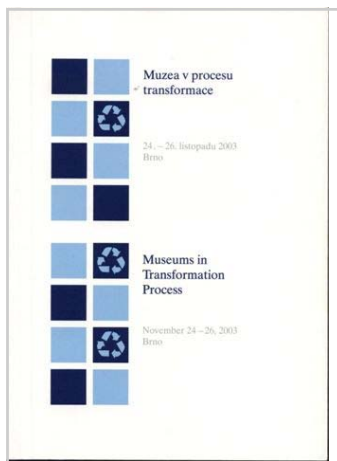
Všichni víme, že v České republice máme s vnímáním elit stále problém podmíněný předchozími léty, kdy „existoval“ jednotný lid, který měl svou politickou elitu, jež vládla i ekonomicky. Proto se nám nyní v celkové struktuře těžko identifikuje vzdělanostní, případně duchovní elita. Je nám nesnadné přiznat, že přes všechnu otevřenost muzeí všem sférám společnosti, fungovaly tyto instituce velmi často jako servis elit, kterých si každá prosperující společnost hledí, neboť jsou pro ni zárukou celkového rozvoje. V evropské praxi je v tomto směru vždy dobrým příkladem (při daných nemalých finančních nákladech) obecně akceptovaná 2% sledovanost britského vzdělávacího veřejnoprávního televizního kanálu.

S potěšením konstatuji, že publikace nezapomíná ani na otázku profesní etiky. Ta musí tvořit v kvalifikované práci rozhodující faktor. V postkomunistickém světě často neradi slyšíme, když je nám odjinud předkládána a nebo prostě hrajeme své naučené divadlo, ale myslíme si své. Všichni pracovníci muzeí, kteří již ale vyzkoušeli skutečný kontakt s normálním světem, si jistě ověřili, že etika funguje nejen pro dobrý pocit člověka uctívajícího morální hodnoty, ale že se v tomto světě „vyplatí“ i hmotně. Jde o svěbytné téma, kterému se publikace nemůže věnovat širším způsobem, důležité je, že na něj alespoň nezapomíná.

Těchto principiálních východisek se kniha „Marketing a management muzeí a památek“ Ladislava Kesnera ve svých jednotlivých kapitolách rovněž dotýká a umožňuje tak čtenáři vytvoření kvalifikované představy o řešení mnoha současných profesních problémů, které pokud se již nyní nejeví jako rozhodující, budou se s dalším společenským vývojem u nás tak jistě jevit za krátký čas.

Tomáš Fassati

## Transition Project – nový program Katedry UNESCO pro muzeologii a světové dědictví



V tradici mezinárodní letní školy muzeologie, jak ji dokumentoval i obsah mezinárodního sympozia konaného v roce 1996 na Masarykově univerzitě v Brně (pod názvem „Museology for Tomorrow's World“ publikoval VERLAG Dr. Christian Müller-Straten v roce 1996 v Mnichově), formuloval vedoucí UNESCO Chair of Museology and World Heritage Jan Dolák v roce 2000 nový program této katedry: „Transition Project“.

Tak byl vymezen stěžejní úkol katedry: přispět na odpovídající vědecké a pedagogické úrovni ke zvládnutí aktuálního procesu přechodu muzeí ze sféry útlaku do prostředí svobody a demokracie. S tímto úkolem a jeho posláním seznámil vedoucí katedry účastníky mezinárodní konference konané v Národním muzeu v Praze v roce 2002 pod názvem „Muzeum a změna“.

To byla báze, jejímž prostřednictvím na sebe katedra opětně soustředila pozornost, zejména postkomunistických zemí. Zájem o řešení problematiky transformace muzeí se pak projevil účastí na mezinárodní konferenci, kterou uspořádala katedra ve spolupráci s Technickým muzeem v Brně, za účasti představitelů politického, vědeckého, univerzitního a kulturního života Brna i ČR v roce 2003.

Masarykova univerzita vydala v roce 2004 sborník příspěvků z této konference pod názvem „Museums in Transformation Process“. Většina příspěvků je v anglickém jazyku, české mají anglické souhrny. Podstatná pro věc transformace je konfrontace příspěvků, z nichž jen část se týká zemí nově přijatých do Evropské unie, zatímco většinu tvoří země, které se nacházejí ještě ve složitě politické, ekonomické i národnostní situaci. Domnívám se, že v souvislosti s aktuálním úkolem transformace a integrace muzeí postkomunistických zemí do rámce Evropské unie, je třeba věnovat pozornost nejen zemím, které již prošly přijímacími sítí, ale také těm, před kterými se tyčí ještě nemalé úkoly.

Uplynulého vývoje v České republice se týkají příspěvky zachycující vývoj od roku 1945 (Z. Jirásek – I. Korbelářová – R. Žáček) a úlohu Asociace muzeí a galerií ČR v procesu transformace (P. Ciprian). Obdobným způsobem se seznamujeme s touto vývojovou fází i ve Slovenské republice (M. Lalkovič). Nových členských zemí se týkají statě

o soudobé situaci Museumswesen v Litvě (R. Bertasiute) a v Lotyšsku (A. Ozola).

Naproti tomu s odlišnou situací se seznamujeme v případě ještě nečlenských zemí EU. Pracovník Museum Documentation Centre v Zagrebu, které sehrálo významnou roli ve vývoji muzeí v rámci bývalé Jugoslávie ještě pod vedením svého zakladatele Antuna Bauera, prezentoval kritickou analýzu stavu, který – podle jeho soudu – se ještě nedostal z objetí „socialismu“. To dokládá pěti konkrétními argumenty. Vychází z konstatování, že stát, resp. politici, nemají zájem ani o společenský prospěch, a tím méně o muzea, ale jen o vlastní moc. Proto vše zůstává v kolejkách totalitního systému, který je ještě umocňován jak státní kontrolou, tak voluntarismem. Existence muzeí je bezprostředně závislá na státních orgánech. Obecně řečeno: jedná se o státní síť muzeí. Autor se však přirozeně neuspokojuje tímto konstatováním a hledá východiska. Naznačuje je obrazně fiktivním příběhem o velbloudech, který vyústí v závěr: „We need changes, a twist!“

Naproti tomu se zdá, že do kvalitativně nové situace již vstoupilo Museumswesen v Makedonii (G. Mladenovski). Proces transformace vidí však autor především v rovině ekonomického zabezpečení, ale uvědomuje si i nezbytné souvislosti. Ty se týkají podle jeho soudu zejména posilování kulturního vědomí návštěvníků, výchovy muzejních pracovníků, technické modernizace a také navazování kontaktů s privátním sektorem. V souvislosti s postulátem výchovy zdůrazňuje, že kvalitu této výchovy lze „best achieved though international projects though which the museum staff will be educated about the new trends and ways in presentation and preservation of the museum material.“

O Bulharsku referovala posluchačka University of Newcastle, která zde obhájila disertaci o muzeích této země. Je silně ovlivněna produkcí muzejních studií v Leicesteru. Její informace jsou faktografické, ale pro postižení celkové situace jsou důležité některé odkazy na bulharskou produkci. V příloze zveřejňuje heslovitě analytický materiál – SWOT, kde nalézáme jednak celkovou charakteristiku bulharského přírodního a kulturního dědictví, ale i konstatování, že vlastní tradice Museumswesen zde koření v předkomunistické době. Bulharsko má dnes příležitost zapojit do této práce mladé pracovníky, získat nové partnery včetně dobrovolníků, rozšířit zájem veřejnosti, navázat spolupráci s jinými institucemi a rozvinout i vlastní podnikání. To ovšem vyžaduje osvobodit se od relikvů komunistického režimu a vytvořit i novou legislativní bázi.

Situace je do určité míry také podobná v Rumunsku (V. S. Nitulescu). Nové podmínky vymezil především zákon

z r.1990 „Protection of the National Cultural Heritage“. To se promítlo postupně do všech stránek muzejních činností. Došlo však současně k diferenciaci postavení a úlohy jednotlivých muzeí: existují bohatá, preferována muzea, ale i „chudá“ na okraji společenského zájmu. I tento autor vidí perspektivu v nástupu mladé generace manažerů, kteří prosadí nezbytnou proměnu muzeí pojímaných jako „cultural institution, in the service of the society“.

V této sféře se dnes začíná prosazovat také jeden z nejmladších států Evropy, Moldavská republika (M. Ursu). S jejím vznikem došlo i k zásadním změnám v muzejní sféře. Není však nijak lehké oprostít se od sovětské minulosti. Přínosná pro transformační proces je nová legislativa, ale nemalé jsou zejména ekonomické problémy. Pro umocňování a realizaci tohoto procesu má velký význam mezinárodní spolupráce a zejména konkrétní podněty ke směřování muzejní kultury.

Poměrně odlišná je situace v Srbsku a Černé hoře. V Srbsku převzal iniciativu DIANA Center for Preventive Conservation, a to v širokém měřítku, jak se obráží i ve vnitřním členění této organizace. Ta se zaměřuje především na preventivní konzervaci, výzkum, dokumentaci, publicitu, ale i na prezentaci a výdělečné činnosti. Podstatnou složkou je výchova, která je zaměřena nejen na pracovníky ze Srbska a Černé Hory, ale i z ostatních balkánských zemí. Teoretická výuka obsahuje „muzeology“ a „preventive conservation“. Na to se váží další aplikovatelné obory a technologie. Nechybí ani jazykové vzdělávání, legislativa, teorie modelování či barev. Pod pojmem muzeologie jsou řazena témata jako muzeologie a marketink, vztah muzeí a medií, kulturní turismus, aktivity v ochraně kulturního dědictví, ale i spolupráce s International Committee „Blue Shield“ (M. Popović-Živančević). S požadavkem změn se více setkáváme v práci představující Natural History Museum v Bělehradě (A. Savić). Autor se zamýšlí nad muzejní tradicí, ale současně naznačuje – a to i v souvislosti s novou kulturní politikou, kterou údajně připravuje ministerstvo kultury – že by bylo třeba prosadit mnohem větší nezávislost v orientaci muzejní práce, zavést nový způsob financování, ale současně zajistit vyšší racionalizaci muzejní práce.

Komplikovaná byla a je situace v Černé Hoře, kde je stále konfliktní situace Kosova (M. Stojčev). V devadesátých letech se výrazně oslabila péče státu, z muzeí odešli mnozí na lépe honorovaná místa. Zůstali jen nemnozí, kteří neztratili zájem o muzea a dokázali si i v komplikované situaci poradit. Pozitivní byla a je úloha připomenutého bělehradského centra DIANA a zejména jugoslávského výboru ICOM. Ten vytváří předpoklady k uskutečňování potřebných změn nejen v síti muzeí, ale i po stránce jejich programování a financování.

Do určité míry mimo rámec této prezentace muzeí z postkomunistických zemí je informace o situaci v Bělorusku (A. B. Stashkevich). Pro tuto zem mělo nesporný význam ustavení Byelorussian Committee of ICOM v roce 1999. Tak vznikla platforma pro mezinárodní spolupráci a zejména pro šíření a osvojování si zahraničních poznatků a zkušeností. To podněcuje i zde k uskutečňování proměn, kterými dnes muzejní kultura obecně prochází. Podnětný je autorův názor, že „museum is a social category“ a jeho odkaz na ruského filozofa muzeí N. Fyodorova z přelomu 19.–20. století.

V tomto sborníku však nalézáme také aktuální informace o prosazení a realizaci muzea, které dokumentuje jak násilnosti, tak odboj proti komunistickému režimu. Toto muzeum, nazvané „Muzeum Třetího odboje“ se zrodilo z nevšední iniciativy autora této prezentace (J. Majer). Přináší však sebou celou řadu problémů, a to především sbírkotvorné povahy. Ty by vyžadovaly mnohem širší pozornost a zejména fundovaný teoretický přístup. Muzealizace tohoto fenoménu se nedá řešit jen druhotnými dokumenty. To se týká i informace o expozici, která vznikla v táboře politických vězňů komunistického režimu u Příbrami také v ČR.

A je to právě tato muzealizace, kterou se v závěru sborníku zabývá reprezentant Ministerstva kultury ČR Jiří Žalman, v souvislosti s budováním památníků spjatých s nejmladšími českými dějinami. Ale ani v tomto případě nemáme prostor k tomu, abychom se zabývali více či méně problematickým pojetím „muzealizace“ jako „vytváření obrazu skutečnosti na základě využívání hmotných pramenů“.

Podle mého soudu – již z toho, co jsem zde připomněl – je zřejmý význam a mezinárodní přínos programu, který si vymezila katedra. Současně však tato konfrontace situací v jednotlivých zemích ukazuje složitost řešení transformace. Nejde jen o to v jakých politických, ekonomických i kulturních podmínkách se ta či ona země nachází, ale zejména také o to, jak samotní muzejní pracovníci těchto zemí přistupují k této problematice a jak dalece jsou schopni se s touto problematikou na odborně fundované úrovni vyrovnávat. Platí zde to, co v úvodu řekl vedoucí katedry a organizátor této konference: „*Muzejní teoretikové mají nepochoyně svůj „podíl“ na čistém profilu mnoha muzeí. Já jsem často četl teoretické práce, které obsahovaly jen minimum informací. Opisujeme jeden od druhého, naplňujeme teorii mnoha požadavky vycházejícími z našich dojmů a přání více než z prokazatelných důkazů. Muzeologie bude uznávána, bude-li mnohem aktivnější při užití poznatků základního výzkumu a při zobecňování nového poznání a jeho popularizaci v široké veřejnosti a dilem mezi muzeology. Jinak nebude pokrok.*“

Z. Z. Stránský

## Muzejním knihovnám

### Bartoškova kronika



Bartoškova kronika je cenným a dosud nezveřejněným historickým pramenem k dějinám 16. století.

Pod tímto souhrnným názvem se skrývají soukromé záznamy tří mužů, kteří žili v Uherském Brodě, případně blízkých vesnicích. Stěžejní část zápisů je věnována dění ve městě během 2. poloviny 16. století, nescházejí však záznamy o událostech starších a zprávy obecného charakteru, například o bojích s Osman-

skou říší v sousedních Uhrách. Stejně tak se dílo neomezuje pouze na líčení života měšťanstva, ale v nemalé míře i šlechtu a duchovenstva. Kronika zachycuje pestrý každodenní život v průměrně velkém moravském městě a jeho okolí i rozmanité problémy tohoto pozoruhodného úseku českých dějin.

Publikaci k vydání připravil a doprovodnou studii napsal Petr Zemek a vydalo ji Muzeum J. A. Komenského v Uherském Brodě v nakladatelství Ottobře.

*Publikace lze objednat na e-mailové adrese kohnova@mjakub.cz, nebo na adrese: Muzeum J. A. Komenského, ul. Přemysla Otakara II. č. 37, 688 12 Uherský Brod*

## Severní Morava má svým čtenářům stále co nabídnout

V roce 2004 vydalo vydavatelství Vlastivědného muzea v Šumperku **88. svazek** vlastivědného sborníku Severní Morava. Je pozoruhodné, že tento sborník je jediným populárně-naučným regionálně zaměřeným periodikem zabývajícím se přírodou a historií severozápadní Moravy, který vychází nepřetržitě (2 x ročně) již od roku 1957. V roce 2007 to bude rovných 50 let.

V Severní Moravě sv. 88 byly tři příspěvky věnovány malíři a ilustrátorovi Adolfu Kašparovi, který značnou část svého života strávil v Lošticích. V roce 2004 připomenuli pracovníci muzea v Šumperku 70. výročí umělcovy smrti jednak výstavou, jednak výpravným katalogem. O malířově spolupráci se zábřežským časopisem pojednává článek Z. Filipa „Adolf Kašpar a časopis Náš domov“. A. Kašparem – ilustrátorem Jursových učebnic se zabývá František Hýbl. Obraz Pohled na Brannou, který je zajímavou sbírkou Památníku v Lošticích, se stal námětem zajímavosti Mileny Filipové. Z rubriky Zajímavosti ještě připomeneme: „Nové doklady pravěkého osídlení na katastru Velkých Losin“ (Z. Schenk), „Mapa k průplavu Odra – Dunaj z 18. století“ (M. Filipová – Z. Gába) a „Lípa malolistá v Hynčicích pod Sušinou „(I. Vágnerová). Z článků zmiňme příspěvek A. Turkové „Kamenina a porcelán ve sbírce šumperského muzea“, z něhož vyplývá, že šumperský fond porcelánu a kameniny je svou kvalitou i kvantitou na poměry regionálních muzeí ojedinělý. Padesáté výročí smrti Anežky Šulové, významné sběratelky české lidové slovesnosti z regionu severozápadní Moravy, bylo podnětem pro Miloše Melzera ke zhodnocení její sběratelské činnosti prostřednictvím korespondence s Bohuslavem Indrou probíhající po dobu pětadvaceti let.

V rubrice Recenze se čtenář seznámí např. s tituly: Železnice Desná, Českoslovenští legionáři okresu Šumperk a Jeseník, O vojácích v Šumperku a na Šumpersku, Zábřeh – 750 let, Dějiny města Zábřeha od nejstarších časů až do roku 1900, Železorzudné ložisko Franciskazeche u Šumperka a Kostel svatého Tomáše z Canterbury.

V rubrice Zpráv připomíná redakce významné životní jubileum historičky umění PhDr. Mileny Filipové a zoologa šumperského muzea RNDr. Ivana Tuší. Celý sborník uzavírá půvabná pověst „Jak se k nám dostala pohanka“, zaznamenaná A. Šulovou, z knihy Živá voda, lidové pověsti z Čech, Moravy a Slezska.

Severní Morava, tentokrát již **89. svazek**, upoutá hned na první pohled netradiční první stranou obálky – montáží snímků z archeologického výzkumu při stavbě silničního obchvatu u obce Postřelmov. Nálezy a závěry z celé záchranné akce se zabývá ve svém příspěvku její vedoucí, archeolog dr. Vladimír Goš, CSc.

Snímek na záložce sborníku zobrazuje originál sochy rytíře pocházející z roku 1911, dnes umístěné ve vstupní části muzea. Socha rytíře je stejně stará jako budova radnice. Ve výklenku radnice stojí naopak kopie, kterou nechali restaurátoři zhotovit v roce 1997.

Nejen oslavy stého výročí, které připadly na podzim roku 2004, ale i pohnutá historie Železnice Desné, se staly námětem pro první vnitřní stranu obálky i příspěvku dr. Z. Gáby v rubrice zpráv. Je to trať, která měla být po povodni v roce 1997 zrušena, fakticky již neexistovala, a doslova byla „znovuzrozena“.

Na vnitřní straně obálky je otištěn překlad německého originálu popisu výstupu na Králický Sněžník a jeho následného měření v roce 1796 od astronoma Davida. Ovšem text se dostal ke čtenářům díky Gustavu Mikuschovi, známému vlastivědnému pracovníkovi, který jej přetiskl v roce 1885 v časopise Altwater.

Pestrost a žánrovou různorodost muzejní výstavní činnosti dokládá plastika z výstavy Václava Plechatého v zábřežském muzeu uveřejněná na zadní straně obálky. Blíže o činnosti muzea vypovídá příspěvek dr. M. Gronychové, která čtenáře seznamuje s činností instituce v roce 2004.

Sborník nabízí samozřejmě další zajímavé články, např. „Svébohov – kolébka novodobých evangelíků na severní Moravě“ od Josefa Bartoše, „K činnosti Československé strany socialistické na Šumpersku a Zábřežsku“ od Karla Konečného, „Biskupovi leníci a náhrobníky v Mohelnici a Maletíně“ od Zdeňka Doubravského, „Stoleté jubileum vydání speciální geologické mapy listu Uničov a Šumperk“ od Jana Zapletala, „Vojenská silniční mapa z druhé světové války“ a „Kulovité útvary ve slezské žule“ od Zdeňka Gáby.

Ve zprávách si připomínáme úmrtí doc. dr. Františka Spurného, CSc., a Viléma Nezbedy, historika a vlastivědného pracovníka. Informujeme o IV. svatováclavském setkání v Bílé Vodě a Jeseníku v roce 2004 a z aktuálního dění nás zaujme Pohádková vlastivěda v knihovnách okresu Šumperk po šesti letech, o které putavě píše Zdeňka Daňková.

Stěžejní články jsou opatřeny cizojazyčným resumé a zapomenout nemůžeme ani na přehled o regionální literatuře, který podáváme formou recenzí.

*Cena každého sborníku je 20 Kč, můžete si jej objednat písemně na adrese knihovny Vlastivědného muzea v Šumperku, Hlavní třída 22, 787 31 Šumperk, nebo e-mailem knihovnasumperk.ovm@seznam.cz*

Miluše Berková

## Pokus o komplexní vlastivědu v duchcovském muzeu

V roce 2003 bylo městské muzeum v Duchcově vyzváno místním nakladatelstvím Kapucín k tomu, aby vydalo historický esej doc. S. Ostrovské s názvem „Nové objevy o našem Benátčanovi“. V návaznosti na tuto výzvu se v Muzeu města Duchcova zrodila myšlenka vydávání monografických brožurek s vlastivědným zaměřením.

Zatímco první sešit, který již nese hlavičku „Monografie Muzea města Duchcova“ je věnován tradičnímu duchcovskému tématu – osobě G.Casanovy, počínaje druhým sešitem se již utváří jasná představa o směru, jímž by se celá edice měla ubírat.

Vzhledem k tomu, že Duchcov postrádá, narozdíl od některých větších měst v okolí svou „Heimatkunde“, rozhodli se pracovníci duchcovského muzea postupným vydá-

váním brožurek nevelkého rozsahu (20–30 stránek) prozaickým alespoň zčásti zaplnit mezery v dosavadním zkoumání přírody a kultury Duchcovska.

K pozvolné realizaci této vize co nejuplněnější duchcovské vlastivědy mělo přispět založení dvou edičních řad – přírodovědné a kulturněvědné. Protože však duchcovské muzeum nezaměstnává žádného přírodovědce, bylo se třeba obrátit na odborníky z okolních muzeí i dalších institucí. Z řady přírodovědné byly zatím vydány dva sešitky. Tvůrcem prvního z nich je známý myrmekolog V. Vysoký z Muzea města Ústí nad Labem a jeho spolupracovník J. Černý. Sešit se jmenuje „Hmyz na Duchcovsku“ a podává v dílčích výsecích (mravenci – Formicidae, střevlíci – Carabidae, motýli – Lepidoptera) přehled entomofauny Duchcovska.

Autory druhého sešitu s názvem "Geologie a mineralogie Duchcovska", jsou dva zkušení geologové M. Radoň z Regionálního muzea v Teplicích a Z. Dvořák ze SD a. s. Oba zmíněné sešity vyšly v roce 2004. Na rok 2006 se v rámci přírodovědné řady již připravuje "Květena Duchcovska", kterou v současnosti průkopnický zpracovává botanik Oblastního muzea v Chomutově Ing. Č. Ondráček.

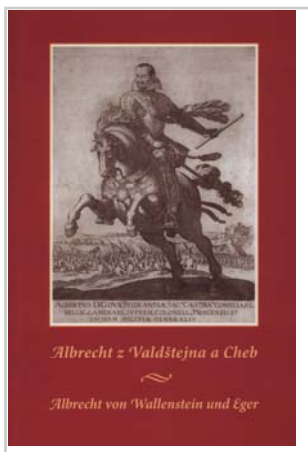
V řadě kulturněvědné již vyšla brožura "Ze starého Duchcova (příspěvek k dějinám místa v 16.–18. století), která na základě primárních pramenů v popularizačních náznačích rekonstruuje každodenní život v prostoru raně novověkého Duchcova. Podobně zaměřený, ale orientovaný na dobu první třetiny 20. století má důležitá studie Bc. Jiřího

Bureše "Duchcovská každodennost" zaměřená na otázky související s životem české komunity v Duchcově. Vydání této zajímavé práce očekáváme ještě v letošním roce.

Výtvarná stránka edice byla inspirována sešity "Heimat und Volk", které vydávala ve dvacátých letech minulého století pracovnice duchcovského muzea archeoložka H. Davidová-Mayová a které byly provázeny vkusnými Jakowetzovými grafikami. Nyní se úlohy vyzdobit obálky muzejních sešitů původními linoryty bravurně ujala duchcovská výtvarnice P. Kofroňová. Za pečlivou redakční práci při vydávání brožurek stojí PhDr. A. Slunéčková.

Jiří Wolf,  
Muzeum města Duchcova

## Albrecht z Valdštejna a Cheb/ Albrecht von Wallenstein und Eger



Krajské muzeum Cheb ve spolupráci se Státním okresním archivem v Chebu vydalo poutavou dvojjazyčnou publikaci **Albrecht z Valdštejna a Cheb/Albrecht von Wallenstein und Eger**, na jejímž vzniku se podílel kolektiv renomovaných autorů.

Kniha je rozčleněna do tří tematických celků, kterým předchází předmluva věcně shrnující historii vzniku jak valdštejnských sbírek nacházejících se v dnešním Krajském muzeu, tak valdštejnské tradice na Chebsku obecně.

V první kapitole předkládá Josef Janáček stručný životopis frýdlantského vévody. Líčí osudy tohoto původně chudého šlechtice s mimořádnou erudicí. S nadhledem shrnuje všechny podstatné životní etapy Valdštejnova života od nelehkého dětství a původně nikterak slibně se rozvíjející vojenské kariéry, přes pro mnohé současníky překvapivý vzestup až takřka na samotný vrchol tehdejší společnosti, po kterém ovšem následoval trpký a do jisté míry neodkladný pád.

Druhá kapitola nese název Albrecht z Valdštejna a Cheb. Vnitřně se dělí do několika částí, ve kterých František Kubů sleduje širokou škálu rozličných aspektů dějin

chebského regionu v období před třicetiletou válkou, především však v jejím průběhu. Svou pozornost věnuje specifickému správnímu systému chebské oblasti, dále pak hospodářskému, vědeckému i kulturnímu životu tehdejší společnosti. Neopomíná samozřejmě ani přímé vojenské události, které přinesly četné kontakty Chebu s císařským generalissimem i řadu pobytů této významné osobnosti první poloviny 17. století ve městě, z nichž "*poslední a zároveň nejznámější Valdštejnův pobyt vstúpil do obecného povědomí spojitost tohoto muže s Chebem a založil pozdější valdštejnskou tradici*".

V závěrečné části knihy se Jaromír Boháč zamýšlí právě nad fenoménem této tradice. Fundovaně hodnotí její genezi zvláště v průběhu 19. století a v první polovině století následujícího, kdy se ve značně pokroucené a posléze ideologicky podbarvené formě nejvíce projevila snaha profitovat z Valdštejnovy vraždy, která postupem staletí získávala "*nádech přitažlivosti a pozoruhodné zajímavosti*". Autor dospívá v podstatě k negativnímu hodnocení tohoto úsilí, především pak valdštejnských kostýmních her a to z důvodu jejich přehnané a od historické skutečnosti zcela odtržené vumělkovanosti.

Na závěr lze po právu říci, že se nám do rukou dostává publikace, jež si bezpochyby zaslouží pozornost profesionálních i amatérských historiků. Bezesporu zaujme i velké množství zájemců nejen o regionální dějiny. Ocenění v neposlední řadě patří bohaté obrazové příloze, která zdařile doplňuje textovou část.

– dle zaslaných materiálů

## Těšínský muzejní sborník 2/2005

### Těšínský muzejní sborník, 2 – Ciszyńskie Studia Muzeálne 2

Jednou z forem činnosti muzejních pracovišť s dlouhou tradicí je vydávání vědeckých časopisů, které zpravidla obsahují také zprávy o aktuální činnosti. Také muzea působící v Těšíně a v Českém Těšíně během své dlouhé, více než dvousetleté historie, vydávala různá periodika jak vědecká, tak i populárně naučná. Muzeum Těšínska v Českém Těšíně a Muzeum Śląska Ciszyńskiego v Těšíně (Polsko) vydaly v těchto dnech „Těšínský muzejní sborník/ Ciszyńskie Studia Muzeálne.“

Je to první mezinárodní muzejní časopis, který vychází v Těšínském Slezsku. Svou podstatou se jedná o vědecký časopis, v němž jsou publikovány články věnované nejen muzejní tematice, ale také širšímu pohledu na historii a hmotnou kulturu Těšínského Slezska a celého regionu.

Právě vycházející druhý díl sborníku obsahuje dvacet článků vědců z Polska a České republiky, těch, kteří se minulostí Těšínského Slezska zabývají každodenně a rovněž vědců z polských a českých univerzitních center jako jsou Wrocław, Kraków, Katowice a Opava. Publikované materiály se dotýkají mnoha oblastí hmotné kultury Těšínského

Slezska také v širším slezském nebo středoevropském kontextu. Autoři se věnují nejen důležitým a dosud málo probádaným oblastem zdejšího světového a církevního umění, tak i době starší a novější (např. továrně na nábytek z ohýbaného dřeva rodiny Kohnů v Českém Těšíně, počátkům automobilismu v Těšínském Slezsku, stylovým proměnám architektury Českého Těšína, bydlení měšťanských vrstev na Těšínsku v pozdně barokním období...). Několik příspěvků je věnováno teoretickým a praktickým otázkám činnosti muzejních pracovišť.

V tomto sborníku čtenář nalezne nejen pojednání věnovaná filozofické podstatě muzejních expozic, možnostem registrace památek, které se nacházejí téměř po celé Evropě, se vztahem k regionu, ale také práce věnované problematice konzervování exponátů. Celek doplňují zprávy o činnosti obou muzeí. Publikace je doplněna četným černobílým a barevným obrazovým materiálem. Pro zahraniční čtenáře jsou všechny statě opatřeny anglickým resumé.

Vlasta Byrtusová



## Personálie

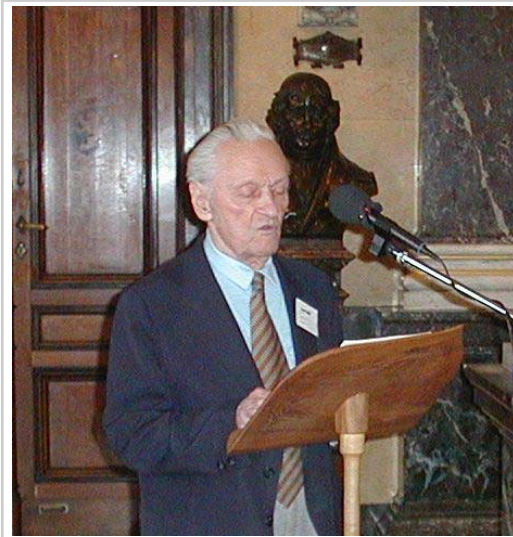
### Malé ohlédnutí za prací PhDr. Josefa Beneše, CSc. (1.3. 1917 – 2. 10. 2005)

Začátkem října tohoto roku nás zastihla bolestná zpráva, že po krátké nemoci v pozeňnaném věku 88 let zemřel v Praze PhDr. Josef Beneš, CSc., osobnost vědce a vzácného člověka, který na poli etnografického bádání a muzeologie vykonal nesmírně záslužnou práci pro českou kulturu a vědu. Od svého oboru, práce i studentů tak navždy odešla nezapomenutelná osobnost, jež ve svém aktivním i pokročilejším věku zasvětila svůj bohatý život trpělivé a často mravenčí etnografické, muzeologické i pedagogické činnosti.

Josefu Benešovi byl dopřán dlouhý, prací naplněný a publikačně plodný život, který cele zasvětil svému oboru i práci se studenty. Narodil se 1. března 1917 ve Vlčnově na Uherskobrodsku v rodině zednického mistra. Obecnou školu absolvoval v letech 1923–1928 ve svém rodišti a ve středoškolských studiích, která zakončil maturitní zkouškou v roce 1936, pokračoval na reálném gymnáziu v Uherském Brodě. Poté absolvoval jednorocní studium na Státní pedagogické akademii v Brně a dále se věnoval pedagogické činnosti. V letech 1938–1955 působil na školách ve Vlčnově, Nivnici a Uherském Brodě, zpočátku jako praktikant, později jako odborný učitel.

Jeho hluboký zájem o národopis jej v roce 1943 přivedl do řad dobrovolných pracovníků Muzejní společnosti pro moravské Slovácko v Uherském Brodě. Zde byl pověřen vedením národopisného oddělení a později i správou sbírek výtvarného umění uherskobrodského muzea. Od roku 1950 zastával funkci místopředsedy Muzejní společnosti a po jejím zrušení v roce 1951 byl zvolen předsedou muzejní komise, která byla pověřena prozatímním vedením muzea. V souvislosti s profesionalizací muzejní práce byl v roce 1955 jmenován prvním ředitelem Muzea J. A. Komenského v Uherském Brodě. Tuto funkci vykonával do března 1956, kdy odešel do Prahy na Ministerstvo kultury, kde působil až do důchodového věku ve funkci muzeologa – specialisty.

Kromě práce badatele, která mimo jiné zahrnovala vyhotovení hodnotné grafické, textové i fotografické dokumentace terénního výzkumu lidových krojů, zvyků a architektury na Uherskobrodsku, se podílel i na přípravě a instalaci nových národopisných, historických a kmenologických expozic muzea v průběhu let 1947–1958. I přes tuto svoji značnou vytíženost si našel čas na další prohloubení svých odborných znalostí. V letech 1946–1949 studoval na Pedagogické fakultě Palackého univerzity v Olomouci obor výtvarná výchova a deskriptiva. V dalším studiu etnografie poté pokračoval, již jako zaměstnanec ministerstva kultury,



v letech 1956–1961 na Filozofické fakultě Karlovy univerzity. V roce 1966 obhájí na téže univerzitě svoji kandidátskou práci z oboru etnografie a v roce 1967 získává titul doktora filozofie. Současně začíná mimo svoji hlavní pracovní náplň přednášet muzeologii na Filozofické fakultě Karlovy univerzity (od roku 1961). V letech 1968–1982 se stává rovněž členem střediska pro výuku muzeologie Filozofické fakulty Karlovy univerzity při Národním muzeu v Praze, tajemníkem československého národního výboru ICOM a členem ICOM v Paříži (v letech 1957–1974), tajemníkem Ústřední muzejní rady ministerstva kultury (v letech 1960–1974) a od roku 1961 řádným členem Národopisné společnosti při ČSAV v Praze.

V roce 1982 odešel Josef Beneš do důchodu, avšak i nadále se aktivně věnoval problematice spojené s muzeologií a etnografií. Za své zásluhy byl v roce 1987 jmenován čestným členem Muzeologické společnosti a později Národopisné společnosti při akademii věd ČR. V letech 1990–1997 působil jako garant muzeologie na Slezské univerzitě v Opavě, kde se podílel na založení muzeologického pracoviště a otevření studijního oboru muzeologie. Tímto svým počinem se tak zařadil mezi naše nejvýznamnější muzeologické teoretiky a pedagogy.

Josef Beneš je autorem celé řady muzeologických publikací a učebnic. Za svůj život publikoval rovněž stovky článků, statí i studií s etnografickou tematikou a vždy okouzlen nadčasovostí a jedinečností lidové tradice a zvyků, vrhal se neúnavně do dalšího studia a badatelské práce. Jeho činnost na poli badatelském vždy směřovala nejen k dokumentaci jevů tradiční lidové kultury, ale i k jejich začlenění do současného života celé společnosti jako jeho kulturní složky.

S osobností Josefa Beneše tak odešel vzácný člověk, který ve svém plném a bohatém životě dokázal vždy spojit lidovou tradici a kulturu se současností a se živým projevem dnešní, mnohdy až hektické, moderní doby a nejen za to, ale i pro jeho lidsky kolegální přístup ke svému okolí zůstane všem, kteří jej poznali navždy zapsán v paměti.

Radek Tomeček,  
Muzeum J. A. Komenského v Uherském Brodě

***K osobnosti PhDr. Josefa Beneše se podrobněji vrátíme v prosincovém čísle Věstníku AMG.***

## AMG informuje

### Změna adresy:

Muzeum Velké Meziříčí, Zámecké schody 1200/4,  
594 01 Velké Meziříčí

### Nové internetové stránky:

Městské muzeum a galerie v Hranicích: [www.mmhranice.cz](http://www.mmhranice.cz)

### Nová e-mailová adresa:

Galerie výtvarného umění Ostrava  
Nová síň v Ostravě-Porubě: [kuratorns@volny.cz](mailto:kuratorns@volny.cz)

## Volná místa

### Prachatické muzeum

přijme do trvalého pracovního poměru

#### konzervátora

se specializací na kovy a archeologický materiál

**Nástup možný** od 1. ledna 2006

**Informace:** Mgr. Zuzana Polanská, tel.: 731 574 468, e-mail: muzeum@a-contact.cz

### Muzeum Českého krasu v Berouně

vypisuje výběrové řízení na pozici

#### historik / historička muzea

– kurátor historických sbírek

**Požadavky:** VŠ vzdělání v oboru, znalost práce na PC, vysoké pracovní nasazení, samostatnost, zodpovědnost a spolehlivost, aktivní přístup k řešení problémů, schopnost týmové práce, občanská bezúhonnost.

**Bližší informace** na tel. 311 624 101 (p. Eva Dunová) nebo na [www.muzeum-beroun.cz](http://www.muzeum-beroun.cz)

Příhlašku s profesním životopisem, kopií dokladu o dosaženém vzdělání a případnými referencemi zašlete **do 25. listopadu 2005** na adresu: Muzeum Českého krasu, Husovo nám. 87, 266 01 Beroun.

### Muzeum Beskyd Frýdek-Místek

přijme do pracovního poměru

#### historika umění – kurátora sbírek

**Požadujeme:**

- VŠ vzdělání příslušného směru
- praxe v oboru vítána
- schopnost samostatné práce
- znalost práce na PC

**Předpokládaný nástup** k 1. lednu 2006. Zájemci o místo mohou zasílat přihlášky s příloženým životopisem, kopií dokladu o nejvyšším dosaženém vzdělání, popř. s přehledem vědecké a publikační činnosti na adresu: Muzeum Beskyd Frýdek-Místek, Hluboká 66, 738 01 Frýdek-Místek.

**Bližší informace:** Mgr. Petr Juřák, vedoucí společenskovo-odborního oddělení Muzea Beskyd, tel. 731 158 295, e-mail: jurakpetr@seznam.cz

## AMG informuje

### Změny na vedoucích místech

Novou vedoucí Českého farmaceutického muzea se stala Mgr. Ladislava Valášková, e-mail: valaskova@faf.cuni.cz

Pedagogické muzeum J. A. Komenského v Praze oznamuje, že od 1. 9. 2005 se novou ředitelkou PMJAK stala PhDr. Markéta Pánková. Zástupcem ředitelky se stala paní Jitka Cajthamlová (257 533 771 - e-mail: cajthamlova@pmjak.cz).

## Stalo se...

### Havárie v muzeu v Ústí nad Labem

Po deštích v noci z 11. na 12. září 2005 došlo k havárii kanálů, které postihly suterén budovy Muzea města Ústí nad Labem. Splašky a voda vytopily prostory fotolaboratoře, konzervátorské dílny, části archeologického depozitáře a některých dalších prostor, jako jsou například chodby nebo výměník, a to až do výšky 10–15 cm od podlahy.

V tuto chvíli začaly probíhat úklidové práce a odborní pracovníci muzea zjišťují rozsah škod. Škody by se neměly týkat sbírkových předmětů, zatím nebylo zjištěno žádné jejich poškození. Rozsah škod na zařízení a inženýrských sítí (vedle kanalizace také např. elektrorozvody), stejně jako náklady na opravu a desinfekci postižených prostor také v tuto chvíli ještě nejsou známy.

Konkrétní příčina této havárie se zjišťuje. Je ale zřejmé, že objekty muzea, které pocházejí z poslední čtvrtiny 19. století, mají inženýrské sítě ve velice špatném stavu, takže jediným řešením těchto problémů je připravovaná generální rekonstrukce objektu. Stavby jsou totiž starší než je veřejná městská kanalizace a napojení na okolní kanalizaci není dnes ani přesně známo. Poslední větší opravy objektu proběhly v letech 1945 a 1946, kdy se odstraňovaly následky škod po bombardování města Ústí nad Labem. Problémy se spodní vodou a kanalizací jsou v tomto objektu již řadu let, ale nikdy zatím nenabýly takového rozsahu.

Václav Houfek,  
vědecký tajemník Muzea města Ústí nad Labem  
[www.muzeumusti.cz](http://www.muzeumusti.cz)

### MINISTERSTVO KULTURY ČR, odbor ochrany movitého kulturního dědictví, muzeí a galerií

vypisuje konkurz na rok 2006

**na projekty zaměřené na činnost občanských sdružení  
a organizací s mezinárodním prvkem podporující  
kulturní aktivity v oblasti movitého kulturního dědictví,  
muzeí a galerií.**

Granty jsou udělovány v těchto okruzích:

1. Prezentace, popularizace a ochrana movitého kulturního dědictví, muzeí a galerií.
2. Zajišťování informačního servisu a komunikace v oboru muzejnictví, organizace a účast na seminářích, školeních, kolokviích apod., zaměřených na ochranu movitého kulturního dědictví a s tím související vědní obory, sbírkotvornou činnost, výzkum a vývoj, s celostátním nebo mezinárodním významem.

Konkurz je určen pro **občanská sdružení** jako právnické osoby vzniklé registrací ve smyslu § 6 zákona č. 83/90 Sb., o sdružování občanů, ve znění pozdějších předpisů, a **organizace s mezinárodním prvkem** dle zákona č. 116/1985 Sb., ve znění pozdějších předpisů.

Termín k předložení žádosti do konkurzního řízení je **15. ledna 2006**.

Zájemci si mohou formuláře žádosti o dotaci včetně podmínek pro přijetí projektu do konkurzního řízení písemně vyžádat na Ministerstvu kultury ČR, odbor ochrany movitého kulturního dědictví, muzeí a galerií, Maltézské náměstí 471/1, 118 11 Praha 1 – Malá Strana, nebo telefonicky na čísle 257 085 450 – Ing. Karel Ladýř, e-mail: karel.ladyr@mkcr.cz. Lze je získat i prostřednictvím internetu ze stránek MK ČR, adresa <http://www.mkcr.cz>.

# RUBY DRY - adsorpční odvlhčovač



- Vysoký výkon
- Zdroj tepla
- Minimální hlučnost
- Ekologický výrobek
- Jednoduchá obsluha
- Lehký a mobilní

V naší nabídce najdete i další odvlhčovací, zvlhčovací a multifunkční jednotky k zachování optimální vlhkosti v interiéru a k ochraně konstrukcí a vybavení.

**Zeptejte se nás na další informace:**

Tel: 286 88 40 18, 286 88 40 22

Davídkova 77, 18200 Praha 8 • info@perfektum.cz • www.perfektum.cz



JUST A FINE FEELING!

## Národní soutěž muzeí Gloria musaealis 2005

Stav přihlášek ke dni 31. října 2005

### KATEGORIE

#### Muzejní výstava roku

Muzeum romské kultury, Khali phuv – parno maro/ Černá země – bílý chléb  
Krajské muzeum Sokolov, Hoří, hoří – historie hasičů  
České muzeum Stříbra v Kutné Hoře, Stará kamenická práce  
Krajské muzeum Karlovy Vary, Krušnohorská paličkovaná krajka  
Moravské zemské muzeum v Brně, Tajemný jednorožec  
Moravské zemské muzeum v Brně, Učení – mučení aneb Pradědeček po škole II  
Památník národního písemnictví, Noční hlídka srdce. Vladimír Holan (1905 – 1980)

#### Muzejní publikace roku

Prácheňské muzeum v Písku, Prácheňské muzeum v Písku - Průvodce expozicemi

#### Muzejní počin roku

Krajské muzeum Karlovy Vary, Otevření nové stálé expozice v Královské mincovně v Jáchymově  
Rehabilitace budovy ateliéru Zdenky Braunerové v Roztokách a její využití pro stálou expozici

# Asociace muzeí a galerií České republiky vydala:



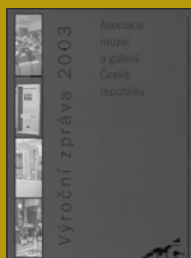
**Výroční zpráva Asociace muzeí a galerií České republiky za rok 2004.**

ISBN 80-86611-14-0



**Výroční zpráva III. ročníku Národní soutěže muzeí Gloria musealis 2004.**

ISBN 80-86611-12-4



**Výroční zpráva Asociace muzeí a galerií České republiky za rok 2003.**

ISBN 80-86611-08-6



**Výroční zpráva II. ročníku Národní soutěže muzeí Gloria musealis 2003.**

ISBN 80-86611-06-X



**Sborník materiálů ze VII. Sněmu Asociace muzeí a galerií České republiky, který se konal ve dnech 15.—16. října 2003 v Muzeu východních Čech v Hradci Králové.**

ISBN 80-86611-05-1