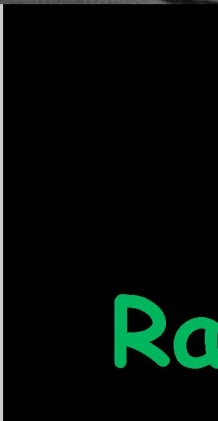




# Věstník

Asociace muzeí a galerií České republiky



## Radosti i strasti



## „malých“ muzeí



# Úvodník

Malá muzea, téma tohoto Věstníku a téma stále se vracející v diskusích uvnitř AMG. Několikrát se již sešla pracovní skupina pro přípravu materiálu o malých muzeích. Jako členka této pracovní skupiny i jako ředitelka jednoho z těchto malých muzeí se však nemohu zbavit otázek. Je tu hlavně problém definice. Mozaika článků tohoto Věstníku, která představuje některá z těch „malých“ i články dr. Žalmana ukazuje, že z mnoha hledisek jsou to organizace velmi různé. Jako členovi výše zmíněné pracovní skupiny mi konstatování o různosti malých muzeí rozhodování o tom, co by tento materiál měl obsahovat, velmi ztěžuje. Nepomáhá mi ani občasná přání některých z těch „malých“, že by to mělo být „něco obdobného“ jako svého času vypracovaný materiál o okresních muzeích. Tam totiž těch společných rysů bylo mnohem více a jejich úloha v síti muzeí ČR byla přes řadu rozdílů totožná. A o obranu jejich (totožné a nenahraditelné) úlohy v této síti taky při zpracování tohoto materiálu šlo. V dané době se totiž řešilo jejich postavení v novém správním uspořádání ČR a jejich úloha v síti muzeí byla skutečně ohrožena, což by ve svém důsledku vedlo ke snížení kvality sítě samotné. Nijak nezpochybňuji význam i problémy jednoho každého muzea z těch tzv. malých, ale jsem přesvědčena, že jako celek nejsou v obdobném postavení jako bývalá muzea okresní. Jednak již bylo řečeno, že jejich charakter je různý. A dále není jejich situace dnes srovnatelná se situací bývalých „okresních“ na počátku nového milénia. Neocitají se jako celek v nové společenské situaci, která vyžaduje institucionální změny, jež by mohly ohrozit sám smysl jejich existence a narušit desetiletí vytvářenou kontinuitu sbírkotvorného procesu.

Tato má tvrzení vůbec nevylučují, že některá z těchto muzeí se potýkají s vážnými existenčními problémy, některá stojí na pokraji zrušení a některá „jen“ bojují nikdy nekončící boj s nepochopením svých zřizovatelů. A dovedu si snad i představit, že tato situace je pro ně stejně stresující jako byla pro nás „okresní“ ta nejistota na počátku milénia. Navíc naše situace byla jen dočasná a byl znám i termín, do kterého musela být vyřešena. V tom bylo naše postavení lehčí.

Příprava materiálu o malých muzeích (jak to vidím já) naráží ještě na jeden problém a i tím je rozdílná od situace kolem materiálu o muzeích okresních. Je to totiž v aktivní účasti těch, kterých se to týká, na jeho přípravě. Pracovní skupinu připravující materiál o okresních muzeích tvořili nejméně z poloviny sami pracovníci těchto institucí. Z jejich iniciativy bylo vytvořeno v rámci AMG kolegium okresních muzeí, na jehož setkáních padlo možná mnoho zbytečných slov, ale také řada dobrých návrhů.

Na přípravě materiálu o malých muzeích se účastní jeden pracovník malého okresního muzea, jeden pracovník malého městského muzea a jeden pracovník centrální instituce s několikaletou zkušeností ředitele malého muzea. Ostatní členové jsou řediteli spíše větších regionálních institucí. Chápu, že pro malá muzea může být z mnoha důvodů obtížné dojíždět na setkání pracovní skupiny. Mrzí mne však, že z jednání krajských sekcí přijde nanejvýš zpráva o nespokojenosti malých muzeí, že „pro ně AMG nic nedělá“ a ne nějaký návrh, co by AMG udělat mohla či jak by si materiál, určený jim představovala. Na sněmu v Mikulově jsem apelovala na členy AMG, aby si uvědomili, že AMG je naše organizace, že to nejsme my (muzea, hlavně to moje) a oni (AMG) a že asociace bude jen tak dobrá, jak si ji my všichni uděláme. Do exekutivy sněm zvolil ty, kterým delegáti důvěřovali, že jsou schopni pracovat pro muzejní obec a kteří zároveň byli ochotni tyto povinnosti na svá bedra vzít. Nelze předpokládat, že členové exekutivy znají řešení každého problému. Jsou, vedle dalšího, limitováni svými muzejními zkušenostmi. Jsem zastáncem názoru, že přípravě materiálu o malých muzeích by měla předcházet seriózní diskuse,

# Obsah

<b>Z činnosti sekcí, kolegií a komisí</b>	str. 3
<b>Zprávy, aktuality, informace</b>	str. 6
<b>Téma: Malá muzea</b>	str. 8
<b>Pozvánky na výstavy</b>	str. 16
<b>Nové stálé expozice</b>	str. 18
<b>Personálie</b>	str. 19
<b>Připravuje se... (semináře, konference)</b>	str. 20
<b>Volná místa</b>	str. 22
<b>Muzejním knihovnám</b>	str. 22

v níž by hlavní slovo měla mít „ta malá“. Z praktických důvodů by bylo dobré, aby proběhla na půdě krajských sekcí. Podněty je také možné zasílat na sekretariát AMG. Příspěvky do Věstníku s danou problematikou jsou vítány. Domnívám se, a již jsem se na tom shodla s několika z nás „malých“, že by bylo účelné, aby připravovaný materiál byl jakousi „kuchařkou“ v návaznosti na legislativu muzeí se týkající a to jak v oblasti sbírkotvorné, tak v oblasti ekonomiky, bezpečnosti práce, personální práce atd. Tedy jednoduše řečeno, jaké zákony musím v muzeu dodržovat, jaké vnitřní směrnice musím mít vytvořeny, kde seženu jejich vzory apod. Ředitelům větších muzeí se to v dnešní informační době může zdát zbytečné. Ale i když na internetu lze najít vše, chce to čas a já se domnívám, že to je to, co nám všem chybí a ředitelům a pracovníkům malých muzeí obzvlášť.

Na závěr mi dovolu ještě poznámku ke stesku, že AMG pro malá muzea nic nedělá. Tvrdím, že žádná z činnosti AMG není zaměřena pouze na muzea velká, ale každá je připravována tak, aby ji mohli využít i pracovníci malých muzeí. Jsem si vědoma, že u některých může být jejich použitelnost pro malá muzea vnímána problematičtěji. Zpochybnit však podle mne nelze přínos Věstníku AMG i mnoha odborných publikací, které díky AMG vyšly. Možnost setkávání a výměny zkušeností na jednáních krajských sekcí i jiných. Komu jinému než především právě malým muzeím je určena Škola muzejní propedeutiky, která otevřela již své pokračovací kurzy? V závěru letošního roku by měla být dokončena publikace věnovaná malým muzeím. Pojďme my „malí“ udělat všechno pro to, aby to byl materiál užitečný, aby to nebyla promarněná šance a „vyhozené“ peníze.

Jana Hutníková

## Věstník Asociace muzeí a galerií České republiky 2/2007

Toto číslo vychází 26. dubna 2007. Náklad 1000 ks.  
Periodicita šestkrát ročně. Periodikum je registrováno MK ČR  
reg. č. 8331, ISSN 1213-2152

Vydává AMG s finanční podporou Ministerstva kultury ČR.

### Adresa redakce:

Asociace muzeí a galerií České republiky,  
Jindřišská 901/5, 110 00 Praha 1.  
Tel.: 224 210 037-9. Fax: 224 210 047.

E-mail: [vestnik@cz-museums.cz](mailto:vestnik@cz-museums.cz), <http://www.cz-museums.cz>.

**Uzávěrka příštího čísla 24. 5. 2007.**

### Redakční rada:

Milena Burdychová, Eva Dittertová, Hana Dvořáková,  
Dagmar Fialová, Hana Gancarzová, David Hroch,  
Jana Hutníková, Petr Velemínský, Jiří Žalman.

Redakce: Jana Řezáčová

Návrh obálky a grafická úprava: Anna Komárková.

Fotografie na obálce poskytla „malá“ muzea publikující své články ve Věstníku.

## Zápis ze zasedání senátu ze dne 22. února 2007 v Národním muzeu

*Přítomno 37 z 45 členů s hlasem rozhodovacím a 5 z 24 členů s hlasem poradním.*

Senát zvolil návrhovou komisi ve složení PhDr. Milošlava Hoškova, CSc., RNDr. Miroslava Šandová a PhDr. František Šebek a mandátovou komisi ve složení PhDr. Jan Vinduška a PhDr. Blanka Rašticová. Senát řídil PhDr. Michal Lukeš.

V úvodu přednesla zprávu o činnosti exekutivy dr. Dittertová. Za uplynulé období se sešla exekutiva celkem třikrát. Na společném jednání s Českým výborem ICOM definovala klíčové body vzájemné spolupráce ICOM a AMG (publikační činnost, konferenční činnost). Řešila personální otázku na sekretariátu AMG (svolala první kolo výběrového řízení na místo redaktora Věstníku AMG). Exekutiva také jednala s Ing. Vaňkem o podobě nových internetových stránek a průběhu jejich rekonstrukce. Na základě ohlasů členské základny exekutiva rozhodla, že nebude uzavřena smlouva mezi OSA a AMG. V dalších letech si bude muset každé muzeum řešit smlouvu o provozování hudebních děl individuálně.

Poté prezentoval Ing. Vaněk členům senátu novou podobu internetových stránek AMG a zodpovídal otázky o podobě fungování stránek. Členové senátu se dohodli, že budou mít možnost k dosavadnímu novému řešení zasílat připomínky sekretariátu AMG. Do 25.3. bude poté rozeslán „návod“ k používání a od 30.3. by měly být stránky oficiálně spuštěny.

Následně vystoupila dr. Hutníková, která přednesla členům senátu důvody zvýšení členských příspěvků. Členové senátu po krátké diskusi toto zvýšení přijali.

Poté členové senátu schválili plán činnosti AMG na rok 2007 a návrh rozpočtu AMG na rok 2007. Přesná a konečná podoba rozpočtu na rok 2007 bude senátu předložena ke schválení na příštím zasedání po obdržení rozhodnutí o poskytnutí dotace AMG MK ČR.

Dr. Beneš seznámil členy senátu s dosavadním počtem přihlášených projektů do V. ročníku soutěže Gloria musaealis a s průběhem připravovaného zakončení V. ročníku – závěrečné hodnocení projektů proběhne na počátku dubna, slavnostní vyhlášení bude 17. května 2007.

Hlasováním členové senátu přijali jako nového řádného člena Městské muzeum v Bystřici pod Hostýnem.

V bodě různé pozval Ing. Martínek členy senátu na 12. ročník Veletrhu muzeí do Třebíče. Součástí veletrhu bu-

de kromě prezentace firem i seminář na téma transportu sbírkových předmětů.

Mgr. Chovančíková seznámila členy senátu se vznikem nové ediční řady SPFF pro muzeologii - časopisu *Museologia Brunnensis*, který bude vydávat Filosofická fakulta MU, vycházet bude 1x za dva roky.

Dr. Popelka pozval členy senátu na jubilejní 10. Musaionfilm a vyzval muzea k účasti. Dr. Mohr upozornil na připravované 16. společné setkání saských, českých a bavorských muzejníků, které proběhne ve dnech 3.–5.10. v Pasově.

Jednání tripartity, které se bude věnovat archeologii se za AMG zúčastní dr. Frýda.

zapsala: Petra Medříková

### Usnesení ze zasedání senátu AMG, konaného dne 22. února 2007 v Národním muzeu v Praze

1. Senát zvolil návrhovou komisi ve složení PhDr. Milošlava Hoškova, CSc., RNDr. Miroslava Šandová a PhDr. František Šebek a mandátovou komisi ve složení PhDr. Jan Vinduška a PhDr. Blanka Rašticová.

2. Senát vzal na vědomí

a) zprávu exekutivy AMG o její činnosti od posledního zasedání senátu,

b) novou internetovou prezentaci AMG s tím, že exekutiva ještě zváží strukturu dat určených pro prezentaci široké veřejnosti, odborné veřejnosti a pro vnitřní potřebu. Připomínky k dosavadnímu řešení je možné zaslat do 15.3. sekretariátu AMG. Do 25.3. bude zaslán předsedům krajských sekcí, oborových komisí a kolegií návod k provozu a od 30.3. bude webová stránka uvedena do plného provozu,

c) zprávu o průběhu soutěže Gloria musaealis 2006.

3. Senát schválil:

a) zvýšení členských příspěvků AMG počínaje rokem 2007 o 15% a současně přílohu č. 3 k Jednacímu řádu AMG,

b) předložený návrh rozpočtu na rok 2007 a plán činnosti AMG na rok 2007 s výhradou eventuelních změn, k nimž by došlo v důsledku neodpovídající výši příjmů v rozpočtu,

c) přijetí nového řádného člena - Městského muzea v Bystřici p. Hostýnem.

PhDr. František Šebek, předseda mandátové komise

## Z činnosti sekcí, kolegií a komisí

### Z jednání Krajské sekce muzeí a galerií Ústeckého kraje AMG

Jednání Krajské sekce muzeí a galerií Ústeckého kraje AMG (dále jen sekce) se konalo ve čtvrtek 15. února 2007 na Děčínském zámku.

Jednání se zúčastnili zástupci Regionálního muzea v Teplicích, p.o., Oblastního muzea v Děčíně, p.o., Oblastního muzea v Chomutově, p.o., Oblastního muzea v Litoměřicích, p.o., Městského muzea v Kadani, Oblastního muzea v Lounech, p.o., Oblastního muzea v Mostě, p.o., Regionálního muzea v Žatci, Památníku Tereziin, Muzea lidové architektury v Zubrnici, Galerie moderního umění v Roudnici nad Labem a PaedDr. Petr Brázda z Krajského úřadu ÚK.

Prvním bodem jednání byla volba **nového předsedy Ústecké krajské sekce muzeí a galerií AMG, kterým byl zvolen Mgr. Milan Rosenkranc**, ředitel Oblastního muzea v Děčíně, p.o. Všichni členové krajské sekce AMG poděkovali odstoupujícímu předsedovi PhDr. Dušanu Špičkoví za jeho dlouholetou práci.

Druhým bodem jednání byla informace z jednání Senátu AMG v Praze. Mgr. Klášterková upozornila přítomné ředitele muzeí a galerií na novou vyhlášku Úřadu pro ochranu osobních údajů o kamerovém systému. Pokud muzeum nebo galerie pořizují záznamy ze svých bezpečnostních kamerových systémů, jsou povinni (od listopadu 2006) vyplnit

nový formulář na webových stránkách [www.uouu.cz/int/oznameni\\_form.php](http://www.uouu.cz/int/oznameni_form.php). Ve všech muzeích a galeriích s kamerovým systémem by měla být na viditelném místě umístěna tabulka, která by návštěvníky muzea či galerie upozorňovala na to, že jsou sledováni kamerovým systémem. Zástupci muzeí a galerií byli dále informováni o tom, že se nepodařilo sjednat smlouvu mezi AMG a OSA na rok 2007, proto si smlouvu s OSA musí každý člen AMG zajistit sám.

Ve třetím bodě jednání seznámila Mgr. P. Boušková, historička Regionálního muzea v Teplicích, p.o., ředitelka muzeí o probíhajícímu grantu MK ČR „Koncepte účinnější péče o tradiční lidovou kulturu“ a vyzvala je ke spolupráci na tomto grantu.

Čtvrtým bodem jednání byla redakce společného projektu a galerií ÚK, kterým je publikace s pracovním názvem „Skvosty muzeí a galerií Ústeckého kraje“. Každému „skvostu“ bude v publikaci věnována dvojstrana, kde bu-

de na jedné straně fotografie „skvostu“ s krátkou popisovkou, názvem a parametry. Na druhé straně pak bude vytištěn příběh, který se pojí se „skvostem“ a detailní fotografie. Přítomní členové sekce byli vyzváni, aby do Regionálního muzea v Teplicích, p.o. zaslali co nejkvalitnější fotografie, dle kvality dodaných fotografií bude rozhodnuto, zda budou skvosty znovu vyfoceny profesionálním fotografem.

Na závěr proběhla diskuse a přítomní zástupci krajské sekce muzeí a galerií ÚK si předali publikace vydané jednotlivými členy sekce.

Jednání probíhalo v krásném prostředí Děčínského zámku, kterým byli přítomní členové Ústecké krajské sekce po vydatném občerstvení zasvěceně provedeni Mgr. Rosenkrancem.

Další porada krajské sekce AMG muzeí ÚK se uskuteční na jaře 2007 v Oblastním muzeu v Chomutově, p.o.

Eva Klášterková

### III. Tisková konference muzeí a galerií Ústeckého kraje

Ve čtvrtek 25. ledna 2007 se uskutečnila v konferenčním sále č. 208 budovy „A“ Krajského úřadu Ústeckého kraje tisková konference muzeí a galerií Ústeckého kraje. Zástupci muzeí a galerií Ústeckého kraje na ní již potřetí zodpovídali dotazy pozvaných novinářů, které se týkaly návštěvnosti muzeí v roce 2006, nejzajímavějších výstav a doprovodných akcí v roce 2006, plánovaných výstav, doprovodných akcí a dalších aktivit muzeí v roce 2007. Další otáz-

ky novinářů (jmenovitě z ČTK, MF Dnes, Práva, Ústeckého deníku, Rádia SEVER a Deníku Směr) byly věnovány odborné činnosti muzeí a galerií (granty apod.), spolupráci se zahraničními partnery a společným projektům muzeí a galerií, jejich publikační činnosti, stavebním rekonstrukcím, vzniku nových expozic atd.

Eva Klášterková

### Když v „Orlíčkách“ mrzlo...

Tradiční terénní seminář muzejních botaniků ČR a SR se uskutečnil ve dnech 29. května – 2. června 2006 v Uhřínově pod Deštnou. Seminář byl pořádán Muzeem a galerií Orlických hor v Rychnově nad Kněžnou, Střediskem experimentální archeologie Villa Nova a Správou CHKO Orlické hory. Součástí semináře bylo i plenární zasedání botanické komise v úterý 30.5.2006. Celkem se semináře zúčastnilo 35 botaniků a botanických pracovníků z České a Slovenské republiky.

#### Přednášky

Přednášky se konaly pravidelně v podvečerních hodinách, vždy po ukončení terénní části a naplnění žaludků. Začali jsme hned první den semináře. Na uvítanou promluvili Mgr. Irena Krejčí, ředitelka Muzea a galerie Orlických hor, a Ing. Jan Mocek, vedoucí Správy CHKO Orlické hory. Představování Orlických hor pokračovalo přednáškou strážce CHKO Josky Kučery o zdejší krajině a květeně. Představil nám území, do něhož byly v následujících dnech z velké části vedeny terénní exkurze. Na J. Kučeru navázal Karel Sutorý z Moravského zemského muzea v Brně, který referoval o aktuálním stavu internetové databáze českých a moravských herbářových sbírek. Připomněl, že databáze je otevřena všem muzeím a případní zájemci o zveřejnění svých herbářových položek v prostředí internetu se na něj mohou s důvěrou obrátit. Virtuální výstavu Zelená krása mechorostů a obecně možnosti prezentace sbírek formou elektronických výstav přiblížila Sváťa Kubešová z téhož muzea. Kolega Ivan Novotný odpřednášel příspěvek na téma mechorosty Bílých Karpat, který se setkal s neobyčejným zájmem některých přítomných (o nabízené občerstvení). Přednáška Josefa Pepy Haldy a Magdy Zmrhalové o lišejnících a mechorostech Kralického Sněžníku byla sice poznamenána dočasnou indispozicí dataprojektoru, ale i tak se jí podařilo upozornit na jen zřídka v muzeích zkoumané a dokladované skupiny organismů, jakými jsou mechorosty a lišejníky. Jako obvykle došlo i na cestopisné příspěvky. Role průvodce po sloven-

ských chráněných územích se tentokrát ujal Hynek Skořepa z Boskovic.

Praktickou se ukázala spontánně vzniklá diskuse účastníků týkající se zkušeností s ochranou herbářových sbírek před škůdci. Zmíněny byly různé techniky běžně používané v muzeích k zabezpečení organického materiálu. Bylo upozorněno zejména na možnost používání jednorázových dýmovnic Schwabex a na tradiční občasně vymrazování položek. Účastníci se shodli, že by bylo vhodné věnovat v budoucnu této problematice samostatnou část semináře a případně si pozvat odborníky.

Připravené přednášky zakončila ve čtvrtek večer Magda Bábková-Hrochová z Vlastivědného muzea v Olomouci, která představila přírodovědné výukové programy, které v muzeu připravuje. V souvislosti s tímto příspěvkem se rozproudila vášnivá debata účastníků, zda je možné, dobré, užitečné a dokonce i přípustné, aby se muzejní botanik věnoval programům pro děti v prezentované míře a zda tím neutrpí výkon odborné činnosti.

#### Exkurze

Tradiční součástí semináře byly terénní exkurze směřované do Orlických hor a jejich podhůří. Území pro exkurze a drobné inventarizační práce vybrali Michal Gerža a Josef Kučera z CHKO Orlické hory ve spolupráci s Pepou Haldou (aby si užili i kryptogamologové). Právě účast kryptogamologů byla v letošním roce hojná a rozhodně netvořili proti „vyšokytkářům“ tradiční menšinu. V průběhu semináře jsme navštívili národní přírodní rezervaci Trčkov (horská bučina se smrkem a jedlím), přírodní rezervace Trčkovská louka, Velká louka, Hraniční louka (vlhké pcháčkové louky), Topielisko a Černe Bagno (jedno z nejrozsáhlejších rašeliníšť ve střední Evropě na polské straně Orlických hor), Zvonkové údolí a Neratov (rašeliníště a horské lesní ekosystémy), Zemská brána (soutěska Divoké Orlice), v podhůří pak Zbytka (komplex lužních lesů a slatinných luk), Tuří (teplomilná doubrava), Rousín (dubohabřina, suché trávníky a lemová

společenstva) a Zlič (slatinné louky s tisíci exemplářů prstnatce pleťového – *Dactylorhiza incarnata*).

Zpětný pohled na meteorologické údaje z Orlických hor v období semináře (teploty blízké nule, časté sněhové a dešťové přeháňky) nehovoří o příliš vhodném exkurzním počasí. My jsme však měli „štěstí v neštěstí“. Když bylo v podhůří mlhavo, lezavo a deštivo (úterý), byli jsme na exkurzi ve vrcholových partiích Orlických hor (pravda s dešťovými přeháňkami). Když v Orlických horách sněžilo (čtvrtek), byli jsme na poklidném, pravda chladném až mrazivém, Záhoří. Když na Záhoří i v Orlických horách silně přšelo (středa), toulali jsme se, pravda silně mokřými, loukami orlického podhůří. Nutno podotknout, že celkově úspěšnějšími byli na exkurzích naši kryptogamologové. Z jejich průzkumu na Trčkově vzešel i nález vzácného mechu mechovce Sommerfeltova – *Campylophyllum sommerfeltii*, který dosud nebyl z Orlických hor uváděn. Nejbližší lokality se nacházejí v Krkonoších, na Králickém Sněžníku a v Rychlebských horách (nález je již publikován viz Kučera et al. 2006 a v tisku je souhrnný článek o bryoflóře Trčkova (Zmrhalová et al. 2007)). Při exkurzi Záhořím pak Jana Kocourková z Národního muzea objevila pro východní Čechy 4 nové parazitické houby na lupenitých lišejnících: *Polycoccum pulvinatum* na *Physcia caesia*, *Lichenocodium lecanorae* na *Lecanora conizaeoides*, *Lichenocodium xanthoriae* na *Xanthoria polycarpa*, které bylo v ČR dosud publikováno pouze z 5 lokalit v jižních Čechách a na střední a západní Moravě a *Phaeosporobolus aff usneae* na *Hypogymnia physodes*, který velmi pravděpodobně reprezentuje nový druh pro vědu. Zatímco se někteří zahřívají bádáním, jiní (bývalé spolu-

žačky Věra S. a Sylva P.) zneužili vyčkávání na kryptogamologu k porušení bezpečnosti práce vrhající po sobě šišky *Picea abies*. Podle našich informací všichni muzejníci chladno a mokro ve zdraví přežili, a tak jediným indisponovaným účastníkem byla uhřínovská domácí kočka Frýda, která neunesla přemíru vynikajících zbytků z naší večeře. (Zelí, díky za úklid!)

#### Poděkování

Náš velký dík patří kolegovi Pepovi Haldovi z Muzea a galerie Orlických hor v Rychnově nad Kněžnou za přípravu semináře a zajištění příznivých až režijních cen stravného a stočného, středisku experimentální archeologie Villa Nova za to že nás nakonec nenechali umrznout a za ubytování zdarma, pracovníkům správy CHKO Orlické hory Joskovi Kučerovi a Michalu Geržovi za doprovod divočinou Orlických hor a Podorlicka.

#### Literatura

Kučera J., Zmrhalová M. & Shaw B. (2006): *Campylophyllum sommerfeltii*. – In: Kučera J. [ed.] Zajímavé bryofloristické nálezy VIII. – Bryonora 38.  
Zmrhalová M., Kubešová S., Mudrová R., Novotný I. & Kučera J. (2007): Příspěvek k bryoflóře NPR Trčkov. – Panorama, v tisku.

Jiří Brabčák Brabec a Lukáš Zelí Krinke  
s odborným přispěním Jany Kocourkové  
a Magdy Zmrhalové

## Určujte kapradiny aneb podzimní seminář botanické komise AMG

Ve dnech 7.–8. listopadu 2006 se v Botanickém oddělení MZM v Brně uskutečnil již téměř tradiční seminář na determinaci obtížnějších taxonů vyšších rostlin. Organizace, opět vynikající včetně objednání vhodného počasí, se ujal „domácí pán“ RNDr. Karel Sutorý, CSc. Náplní byly tentokrát dva rody kapradin a jejich problematika v ČR – sleziník (*Asplenium*) a kapraď (*Dryopteris*). Jde o skupiny, které jsou tradičně považovány za obtížné, a proto jsou i v muzeích relativně hojně dokladovány. Koneckonců taxonomická problematika (zejména u rodu *Dryopteris*) nebyla donedávna uspokojivě vyřešena a panovalo zde množství klamných teorií. Skvělým průvodcem světem kapradin nám byl Mgr. Libor Ekrt (Biologická fakulta JU České Budějovice a Správa CHKO a NP Šumava).

Úterní dopoledne bylo věnováno rodu *Asplenium*. Po obědě následovala nejprve prohlídka depozitářů Botanic-

kého oddělení MZM v Brně a po ní seminář k rodu *Dryopteris*. Oba semináře byly doplněné přímou prezentací určovacími znaky obou rodů pomocí spojení mikroskopu s dataprojektorem. Pozdní odpoledne a podvečer (až téměř do osmé večerní) byl věnován určování donesených položek. Spokojeni byli myslím nejen posluchači semináře, kterým byly určeny donesené herbáře, ale i přednášející, který v donesených herbářích našel několik zajímavých údajů.

Ve středu ráno jsme vyrazili autobusem na exkurzi s terénní ukázkou určování kapraďorostů, z nichž jsme nakonec viděli celkem 8 druhů, včetně ne příliš hojného druhu *Dryopteris affinis* (kapraď rezavá). Kromě Mgr. Libora Ekrt (kapraďorosty) exkurzi vedli RNDr. Ivan Novotný (mechorosty) a Alois Vágner (houby).

Jiří Brabec

## Kolegium muzeí královských měst rokovalo v Rokycanech

Na poslední den před státním svátkem, tedy na 16. listopadu 2006 si dali v Rokycanech sraz členové Kolegia muzeí královských měst, aby projednali žhavé novinky – závěry sněmu v Mikulově, kterého se ne všichni zúčastnili, a také rozhodli o tom, kdo bude jejich kolegium zastupovat po další tři roky. Přestože jednání probíhalo v ryze dámském složení – Mgr. Povolný z Rakovníka nepřišel z pracovních důvodů a dr. Bedřich Štauber se musel nechat pro nemoc zastoupit svou spolupracovnicí a manželkou v jedné osobě dr. Jiřinou Štauberovou – nic mu neubralo na věcnosti.

Jednání se zúčastnila jako zástupkyně exekutivy AMG PhDr. Jana Hutníková z tachovského muzea, která přítomně seznámila s nejnovější činností nově zvolené exekutivy, zejména s nutností výběrového řízení na místo výkonného ředitele či ředitelky. Společně s dr. Šandovou informovaly přítomné o průběhu sněmu a o novém složení orgánů AMG.

Jako druhý bod jednání se diskutovalo o problematice malých muzeí. Tento bod byl na pořad zařazen proto, aby podpořil rozhodování pracovní skupiny, jakou cestou se dát při vytváření materiálu k této problematice – co vlastně malá muzea jsou a co si pracovníci těch skutečně malých, kde jsou jak sám voják v poli, přejí a co pro svou činnost potřebují. Z diskuse vyplynulo, že materiál by měl být někde na rozhraní analytického materiálu zpracovávaného ve své době pro okresní muzea a skutečné kuchařky pro muzejního pracovníka, včetně vzorových dokumentů, např. badatelského řádu, depozitárního řádu atp., případně i dalších dokumentů, které by si bez velké práce mohl pracovník přizpůsobit pro své podmínky, a zároveň by mu tento materiál poskytl dostatek argumentů pro jednání se zřizovatelem, v někdy velmi složitých jednáních.

Dále si zástupkyně muzeí vyměnily informace o možnostech získávání prostředků z jiných zdrojů, od spon-

zorů nebo i z programů MK – zejména na co vše se dá žádat, jaké jsou zkušenosti, což mělo význam zejména pro městská muzea. V dalším čase byla prodiskutována otázka blízkého stěhování sbírek v Lounech, k níž ředitelka rokyanského muzea připomněla poznatky ze zajímavého semináře o mobilitě sbírek, který se uskutečnil letos v Rajhradě. Dále se členky informovaly o zkušenostech při spolupráci s kronikáři v jednotlivých místech, o výstavách, které připravují na období Vánoc, a o nejrůznějších ekonomických pro-

blémech a jejich řešeních. Před tím, než se zástupkyně muzeí vyšly podívat na výstavy, které jsou v Rokycanech v současné době k vidění, uskutečnila se volba nového zástupce kolegia – z vůle přítomných, tedy většinou hlasů, byla na další tři roky v této funkci potvrzena RNDr. Šandová.

A protože to bylo poslední jednání v roce 2006, rozjely se účastnice s vzájemným přáním klidného závěru roku.

Miroslava Šandová

## Zprávy, aktuality, informace

### Setkání muzejníků v Grazu

Počátkem roku 2007 se v Zemském muzeu v rakouském Grazu uskutečnilo setkání muzejníků ze střední a jihovýchodní Evropy s názvem „Muzea potřebují lidi – komunikační sítě v muzejní práci“. Jednalo se v pořadí již o pátou mezinárodní konferenci, kdy po Vídni, Budapešti, slovenském Martinu a muzeu v přírodě v rumunském Sibiu, se hostitelské úlohy ujalo Muzeum Joanneum v Grazu. Zdálo by se, že se hvězdy spikly a akci nepřejí: Nejdříve byla přesunuta z roku 2006 na rok 2007, termín byl ustanoven hned na počátek roku (25.–27. ledna) a jednání přesáhlo do víkendů. Přesto však skupina 15 etnografů, kterou neodradila ani nepříznivá předpověď počasí a cestu do předhůří Alp absolvovala, nelitovala. Kromě dokonalé organizace provázené přátelskou atmosférou setkání je čekaly tři celodenní bloky přednášek týkající se zcela konkrétních příkladů z muzejní praxe zúčastněných institucí.

Organizátory jsem byla vyzvána k přednesení referátu na téma „Komunikace s návštěvníkem v době rekonstrukce muzea a v době absence stálé expozice“. Vzhledem ke skutečnosti, že tento boj o místo na návštěvníckém výslu-

ení nedávno prodělalo Rakouské národopisné muzeum ve Vídni, Slovinské etnografické muzeum v Ljubljani, stejně jako muzeum v Grazu, setkala se brněnská prezentace se živým zájmem. Ve stejné situaci se nyní navíc ocitá Muzeum evropských kultur v Berlíně, které se pokusí v tamních podmínkách zopakovat náhradní aktivity Etnografického ústavu MZM nazvané „Akce pod lešením“. Jednalo se o blok akcí realizovaných v době rekonstrukce budovy EÚ MZM, jejichž cílem bylo nevyzrát z paměti veřejnosti i přes psychologickou bariéru zavřených dveří. Leitmotivem poloviny referátů se stala potřeba hledání nových výstavních obsahů v korelaci se soudobým pojetím oboru (např. hitem návštěvnícké sezóny v Budapešti se stala výstava plastů). Páté setkání vyústilo do diskuse o návrhu na společný výstavní projekt a o programové náplni příští konference.

Hana Dvořáková

P.S. Předpověď nepříznivého počasí byla eufemismem meteorologů, neboť na zpáteční cestě nás zastihla prudká sněhová bouře.

### Židovské památky jihozápadních Čech v další etapě

Rozsáhlý program Musea Českého lesa v Tachově, směřující k záchraně, obnově, detailní dokumentaci a dalšímu výzkumu židovských památek jihozápadních Čech, je dnes již celostátně velmi dobře znám. Nyní se cíle tohoto projektu rozrostly o zvýšení právní ochrany židovských památek a zpřístupnění dosavadních výsledků veřejnosti.

V roce 2006 byla dokončena detailní obrazová a textová dokumentace dalších dvou židovských hřbitovů – Pořejov a Svojšíň. Úspěchem posledního pololetí roku 2006 byl zápis čtyř židovských hřbitovů okresu Tachov na seznam nemovitých kulturních památek, připravený a navržený ve spolupráci Musea Českého lesa s místními obcemi a pracovištěm Národního památkového ústavu v Plzni.

Druhým cílem této etapy práce je zpřístupnění výsledků dosavadního výzkumu veřejnosti. V budově Musea Českého lesa v Tachově byla instalována trvalá židovská expozice. Najdeme v ní přehled vývoje židovského osídlení a současného stavu židovských památek v přehledných mapách, ale také pohled do historických mapových pramenů spojený s fotodokumentací současného stavu stavebních památek – synagoga a vesnických židovských čtvrtí. Na ploše někdejší tachovské synagogy, vypálené nacisty o celoříš-



ském pogromu, tzv. Křišťálové noci, byl v souvislosti s rekonstrukcí zbývajících částí nemovitosti proveden archeologický výzkum. Nálezy z tohoto výzkumu jsou rovněž součástí expozice.

Zcela ojedinělými exponáty jsou pak restaurovaná kruhová mozaika s motivem stylizované Davidovy hvězdy o průměru 95 cm, přenesená z posledního zbytku cementové podlahy někdejší tachovské synagogy, a původní dvoukřídlé dveře bývalého rabinova bytu. Záchraný transfer těchto artefaktů byl proveden na podzim

2006 na základě dohody tachovského musea s vlastníkem nemovitosti a Federací židovských obcí.

V expozici Musea Českého lesa si můžeme také prostudovat projekt tachovské synagogy a rabínského domu z roku 1911, mistrovské dílo proslulého architekta a znalce synagogální architektury střední a východní Evropy prof. Alfreda Grotteho, který z Tachova pocházel. Kopie projektu v měřítku 1:1 je doplněna českým překladem popisků.

Samostatná část expozice je věnována recentní historii židovských hřbitovů, totiž jejich záchraně a rekonstrukci. Jen na území okresu Tachov je jich celkem 13, z toho 8 v západní, hornaté polovině okresu. Do konce roku 2006 zde bylo rekonstruováno 7 židovských hřbitovů, z toho 4 z podnětu Musea Českého lesa.

Židovská expozice byla slavnostně otevřena 24. ledna 2007. Současně byla odhalena pamětní deska tachovským obětem holocaustu, umístěná v těsné blízkosti expozice. Na otevření trvalé židovské expozice navázala přednáška vrchního rabína pana Karola Sidona o synagogální liturgii a kalendáři, přednesená 21. března 2007 v prostorách Musea Českého lesa v Tachově.

Záchrana židovských památek a zpřístupnění výsledků výzkumu veřejnosti jsou realizovány ve spolupráci s potomky tachovských židovských rodin, kteří žijí v zahraničí a udržují trvalý kontakt s Museem Českého lesa v Tachově.

Museum dále každoročně pořádá seminář židovské historie a hebrejské epigrafiky pro studenty gymnázia. V trvalé spolupráci se židovským museem v Praze a zahraničními vědci se podílí na dokumentaci a výzkumu židovských památek na území celé České republiky i v zahraničí. Museum Českého lesa v Tachově nabízí také metodické vedení kolegům z jiných regionálních muzeí, kteří projeví zájem o záchranu a dokumentaci židovských památek ve svém zájmovém území.

Václav Chvátal

## Rok s židovskou kulturou – 100 let Židovského muzea v Praze

Židovské muzeum v Praze, založené roku 1906, oslavilo loni 100 let své existence. Významný svátek v historii této instituce podnítl jeho pracovníky k širšímu pojetí oslav a vyhlášení roku 2006 za Rok s židovskou kulturou. Cílem bylo představit židovské kulturní dědictví s odkazem na jeho tradiční spojení s českou kulturou a českým prostředím, otevřít dveře židovské historii i současnosti široké veřejnosti u nás, a zároveň poukázat na česko-židovské souvislosti v zahraničí.

Na oslavách se podílelo 135 institucí a organizací. Ve více než 50 městech v Čechách i v zahraničí se za rok 2006 uskutečnilo 260 akcí, které shlédlo řádově na 100 000 návštěvníků. Do Roku s židovskou kulturou se zapojily instituce ze 17 států světa. Při příležitosti oslav vydalo Židovské muzeum 11 publikací.

Rok s židovskou kulturou poukázal na různé aspekty židovské kultury a tradice v Čechách od jejich počátků přes tragický válečný i nelehký poválečný vývoj až do dnešní moderní podoby. Významnou součástí projektu bylo uvedení nejrůznějších forem současné umělecké tvorby – výstav, multimediálních expozic, divadelních představení, koncertů, filmových projekcí a festivalových projektů. Pozornost byla též věnována společenským, politickým a náboženským otázkám dotýkajících se antisemitismu. Na toto téma proběhlo mnoho diskusí, přednášek, přednáškových cyklů či projekcí. Důležitým přínosem celého projektu byla mezinárodní spolupráce.

Bohatý program Roku s židovskou kulturou, který se dotkl snad všech uměleckých oblastí a zabýval se tématy historickými a společenskými, lze jen těžko obsáhnout. Židovské muzeum v Praze, koordinátor a iniciátor projektu, se pokusilo prokázat, že je nejen muzejní institucí s významnými sbírkovými, knihovními a archivními fondy, nýbrž také živým organismem podílejícím se aktivně na tvorbě moderních dějin židovské kultury a podpoře současného umění. Přestože Rok s židovskou kulturou skončil, židovská kultura se stále rozvíjí a cílem muzea i nadále zůstává uchovávat její zdroje a vytvářet prostor pro tvůrčí činnost. Velké díky patří všem zúčastněným partnerům.

### Oslav se účastnily tyto partnerské instituce:

#### Muzea & galerie:

Egon Schiele Art Centrum v Českém Krumlově, Galerie Millennium, Galerie SVU Mánes Diamant, Galerie Vyšehrad, Galerie výtvarného umění v Chebu, Jihočeské muzeum v Českých Budějovicích, Komorní galerie Domu fotografie Josefa Sudka, Městské muzeum a galerie v Břeclavi, Městské muzeum v České Třebové, Městské muzeum v Chotěboři, Městské muzeum v Kamenici n. Lipou, Městské muzeum v Poličce, Městské muzeum Žacléř, Moravské zemské muzeum v Brně, Muzeum Boskovicka, Muzeum dětské kresby, Muzeum hl. města Prahy, Muzeum Kroměřížska, Muzeum města Brna, Muzeum Mladoboleslavska, Muzeum Podkrkonoší v Trutnově, Muzeum Prostějov, Muzeum

romské kultury, Muzeum T. G. M. Rakovník, Muzeum umění Olomouc, Muzeum Velké Meziříčí, Muzeum Vysočiny Jihlava, Muzeum židovské kultury v Bratislavě, Národní muzeum fotografie v Jindřichově Hradci, Oblastní galerie v Liberci, Oblastní muzeum v Mostě, Pedagogické muzeum J. A. Komenského, Regionální muzeum a galerie Jičín, Regionální muzeum K. A. Polánka v Žatci, Regionální muzeum v Mikulově, Východoslovenské muzeum v Košiciach, Židovské muzeum ve Vídni

#### Židovské organizace & synagogy:

Baševi o.s., Bejt Praha, Matana, a.s., OLAM – Společnost Judaica Holešov, Synagoga v Krnově, Synagoga v Rychnově n. Kněžnou, Synagoga v Ústěku, Unie židovské mládeže, Židovské obce v ČR

#### Velvyslanectví & kulturní střediska:

Polský institut, Rakouské kulturní fórum, Velvyslanectví Argentinské republiky, Velvyslanectví Kanady, Velvyslanectví Lotyšské republiky, Velvyslanectví Nizozemského království, Velvyslanectví Státu Izrael, Velvyslanectví Turecké republiky, Velvyslanectví USA

#### Festivally:

9 bran, Febiofest, Festival Boskovice, Festival ŠAMAJIM v Třebíči, Jeden svět, MOFFOM – mezinárodní festival hudebních filmů, Poláčkovo léto v Rychnově n. Kněžnou, Nekonenční žižkovský podzim Jiřího Hoška, Prague Writers' Festival, Pražské jaro, Pražský divadelní festival německého jazyka, Respect, Židovské dny 2006 Prácheňsko

#### Divadla:

Činoherní klub, Dejvické divadlo, Divadlo Archa, Divadlo Minor, Divadlo Na Fidlovačce, Divadlo na prádle, Divadlo na voru, Divadlo Na zábradlí, Divadlo pod Palmovkou, Divadlo Ponec, Divadlo Rokoko, Divadlo U stolu, Divadlo Ungelt, Divadlo v Dlouhé, Divadlo Viola, HaDivadlo, Husa na provázku, Klicperovo divadlo v Hradci Králové, Lyra Pragensis, Národní divadlo moravskoslezské v Ostravě, Národní divadlo v Brně, Národní divadlo v Praze, Státní opera Praha

#### Další instituce:

Česká centra, Česká kultura, Hankův dům ve Dvoře Králové n. Labem, Karlova univerzita, Karmelitánské nakladatelství, Knihovna Jiřího Mahena v Brně, Knihovna v Broumově, Knihovna v Třebíči, Krátký film Praha a.s., Kultura do města v Kutné Hoře, Kulturní centrum Zahrada, KVIZ Třebíč, Město České Budějovice, Město Heřmanův Městec, Město Lipník n. Bečvou / Církev československá husitská, Městská knihovna v Praze 4, Mezinárodní křesťanské velvyslanectví Jeruzalém, Multikulturní centrum Praha, Nadační fond Nové Bible kralické, Národní filmový archiv, Památník Hartmanice o.s., Památník národního písemnictví, Památník Tereziín, Roxy / NoD, Sdružení Areka v Opavě, Sdružení Respekt

a tolerance, Sdružení Serpens, Společnost Franze Kafky, Spolek Praha-Cáchy, Správa Pražského hradu, Úhlava o.p.s. Klatovy, Univerzita v Kolíně n. Rýnem ve spolupráci s Univerzitou Palackého v Olomouci, František Brikcius

Záštitu nad oslavami převzal primátor hl. města Prahy Pavel Bém, předseda Senátu Přemysl Sobotka, bývalý

prezident ČR Václav Havel, bývalí ministři kultury Pavel Doštal a Vítězslav Jandák a bývalý předseda Poslanecké sněmovny Lubomír Zaorálek.

Mediální partneři: MF Dnes, Týden, Český rozhlas, The Prague Post.

Noemi Holekova

## Téma: Malá muzea

### Malá muzea

(přednáška na semináři v Plzni)

Začnu úvahou, co si vlastně představit pod pojmem „malé muzeum“. Možná, že se vám to zdá jasné, ale zkuste si na to odpovědět a uvidíte, že to není až tak snadné. *Je malé muzeum to, které má nepočtenou sbírku?* To určitě ne, lze si přece představit např. muzeum, které bude mít pouhých 50 sbírkových předmětů, ale když si představíte 50 lokomotiv, o které je třeba se starat, z nichž část bude schopna provozu, představuje to značné nároky na prostor, na personální zajištění, na rozpočet atd. a bude to tedy nejspíš muzeum docela velké. Podobně jako třeba skanzen s 30 původními stavbami, sbírkovými předměty. *Nebo to snad záleží na zřizovateli a jako „malá“ označujeme muzea zřizovaná obcemi?* Také to nesedí. I u nás známe velká městská muzea, a to nejen v Praze, Brně či Ostravě, ale také třeba v Žatci, ve Slaném a i třeba takové Městské muzeum v Čelákovcích spravuje jednu z nejrozsáhlejších archeologických sbírek v Čechách a je tím vlastně „velké“. *A co takhle – malé je muzeum místního, lokálního významu, jehož sběrnou oblast tvoří povýtce katastr města, v němž sídlí?* Zase to není ono! Všichni asi cítíme, jak velký je rozdíl třeba mezi Muzeem hl. města Prahy a Muzeem místního kováře v Kadlíně, záleží přece na tom, v jakém místě muzeum pracuje a jak velký je ten katastr. *Je tedy malým muzeem to, které má málo zaměstnanců?* To také kulhá, např. některá muzea by nikdo za „malá“ neoznačil, mají bohaté sbírky, spoustu výstavních sálů, ale jen pár stálých zaměstnanců, protože spoustu práce tam odvádějí tzv. volontéři, v některých státech, jako např. ve Spojených státech amerických nebo v Kanadě, je to dokonce pravidlem.

Nicméně počet zaměstnanců se zdá být *nej důležitějším kritériem* pro označení muzea jako „malé“, protože personální obsazení muzea více či méně nějak koresponduje se vším, co jsem uvedl – s rozsahem sbírek, s možnostmi jejich prezentace, s velikostí sběrné oblasti, s typem zřizovatele atp. Koresponduje to také s obecným rozlišováním velkých a malých organizací, které se na malé a velké dělí právě podle počtu zaměstnanců.

Dohodněme se tedy na tom, že jako „malé muzeum“ je nejčastěji označována *organizace nebo organizační složka svým financováním napojená na veřejný rozpočet, která spravuje sbírku muzejní povahy a je poskytovatelem standardizovaných veřejných služeb ve smyslu zákona č. 122/2000 Sb., její činnost je profesionalizovaná a je v ní zaměstnáno, dejme tomu, 15 zaměstnanců a méně*. Vycházíme-li z toho, že v České republice působí kolem 400 muzeí a galerií (samostatných nebo jako pobočky větších muzeí, ale navenek působící jako samostatná muzea), *malá muzea tvoří cca 45% z tohoto počtu*. Z toho plyne, že *malá muzea představují významnou složku českého muzejnictví a velmi podstatně se podílejí na nabídce kulturních služeb muzeí a galerií*. Oproti muzeím podobného typu v řadě jiných zemí nejsou naše *malá muzea* žádnými outsidersy pokud jde o *kvalitu sbírek*. U nás totiž nikdy nedocházelo k tomu, aby významné sbírkové předměty byly ve větší míře soustředovány jen do velkých muzeí, takže mnohá naše *malá muzea* mohou návštěvníkům prezentovat skutečně

skvosty v celé řadě oborů. Když už jsem zmínil Městské muzeum v Čelákovcích, tak tam je např. uložen jeden z nejstarších nálezu zlaté ozdoby – záušnice – z území České republiky.

*Malá muzea* také významně dotvářejí kulturní niveau prostředí českého venkova. Díky jim i v malých městech a ve větších obcích pracují archeologové, historici, přírodovědci a lidé dalších profesí, spolupracují s obecními úřady, se školami atp. Mezi *malými muzei* jsou muzea založená různými spolky už před 80-ti či dokonce 100 lety, stejně jako muzea založená v současnosti, z některých *malých muzeí*, založených před desetiletími, jsou už dávno muzea *velká*. *Malá muzea* jsou tedy i jakýmsi „podhoubím“ českého muzejnictví, i v těch největších muzeích a galeriích pracují odborníci, kteří získávali první zkušenosti v muzeích malých, i moje profesní cesta vedla z malého muzea do Národního muzea a odtud na Ministerstvo kultury.

Tak – připomněli jsme si význam malých muzeí a je načase, abych se zmínil o tom, zda a jak je tento jejich význam zohledňován při poskytování státní podpory, protože tuším, že právě to malá muzea zajímá. Na první část otázky je odpověď jednoduchá – *ano stát jistou podporu malým muzeím poskytuje*. Zbývá odpovědět na druhou část otázky – *jak*.

Základním předpokladem toho, aby malé muzeum mohlo být příjemcem nějaké podpory, je, aby *mělo svou sbírku zapsanou v centrální evidenci sbírek*, ve smyslu zákona č. 122/2000 Sb., o ochraně sbírek muzejní povahy a o změně některých dalších zákonů, ve znění pozdějších předpisů. Zápisem do CES je – mimo jiné – sbírka vlastně definována jako předmět hodný veřejné ochrany – a to je ten předpoklad případné podpory ze strany státu. Malé muzeum, které spravuje sbírku zapsanou v CES, musí sice plnit řadu povinností, týkajících se ochrany, správy a využívání sbírky, ale má také zajištěna určitá práva. Muzea a galerie uvedené v příloze č. 5 prováděcí vyhlášky č. 275/2000 Sb. jsou povinny poskytovat ostatním správcům sbírek zapsaných v CES určité služby a navíc správci mohou být poskytnuty finanční prostředky ze státního rozpočtu na účely uvedené v zákoně. Finanční podpora státu se děje *prostřednictvím programu „Integrovaný systém ochrany movitého kulturního dědictví (ISO)“*, který spravuje odbor ochrany movitého kulturního dědictví, muzeí a galerií Ministerstva kultury. Program má několik „podprogramů“ a malá muzea z něj mohou získat finanční prostředky na:

- vybavení objektů, v nichž uchovávají své sbírky, zabezpečovacími prostředky a systémy,
- vybavování depozitářů technikou monitorující stav prostředí, technikou umožňující stav prostředí upravovat (odvlhčovače, zvlhčovače), depozitářním mobiliářem, na pořizování obalové techniky pro sbírkové předměty atp.,
- náročné konzervování, preparování či restaurování sbírkových předmětů,
- nákup nových sbírkových předmětů.



Podmínky a způsoby, za nichž jsou finanční prostředky z programu ISO poskytovány, jsou stanoveny v zásadách, zveřejněných na webové stránce Ministerstva kultury a pro každý rok je na stejném místě zveřejněn také termín pro podávání žádostí, pouze o dotace na nákup sbírkových předmětů lze žádat kdykoliv. Jednou z podmínek pro státní muzea a galerie je, že mohou obdržet dotaci *pouze ve výši 50% celkových nákladů*. Připomenu důvod, proč tomu tak je – získáním a uvolněním 50% nákladů muzeum poskytuje záruku, že účel, na nějž dotaci žádá, je pro něj důležitý, bere to vážně a dotace bude řádně využita. Eliminuje se tak možnost uvažování typu „když nás to nic nestojí, proč bychom si nepožádali“. Žádosti na Ministerstvu kultury posuzují odborné komise, které doporučí či nedoporučí poskytnutí dotace, případně doporučí její snížení, uspokojení žadatele pouze částečně atp. O přidělení dotace pak rozhoduje ředitel odboru.

Určitě vás bude zajímat, jakou mají malá muzea šanci, že dotaci skutečně dostanou. Nemohu předjímat situaci, která nastane, ale pokud budu vycházet ze zkušeností z předchozích několika let, *je ta šance velmi vysoká!* Až dosud byl zcela nebo alespoň částečně uspokojen každý žadatel, který splnil všechny podmínky pro podání žádosti. Ty podmínky nejsou nijak obtížné, ale správné zpracování žádosti a následné „vyřadování“ všech dalších podkladů *je pracné a pro toho, kdo to dělá poprvé, se může zdát třeba příliš byrokratické*. Protože úspěšnost nelze předem zaručit, právě malým muzeím se někdy zdá, že to „nestojí za tu práci“. Na to lze ale odpovědět příměrem – chcete-li vyhrát ve Sportce, musíte pro to udělat to, že si dojdete koupit tiket a správně jej vyplníte a na správném místě a ve správný čas jej podáte, což představuje určitou „štrapáci“ – aniž vám někdo zaručí, že vyhraje. Možnosti programu ISO *malá muzea* zatím využívají pouze sporadicky. Podmínkou užití dotace také je, že dotace bude v daném termínu a řádně vyúčtována a nevyužité finanční prostředky případně vráceny. Pokud se tak nestane, plyne z toho především jeden závěr – požádá-li „hříšník“ o dotaci v následujícím roce, je jeho žádost automaticky odmítnuta.

Malá muzea, která mají sbírku zapsanou v CES a tato sbírka je vlastnictvím obce nebo kraje, jsou ve smyslu zákona č. 122/2000 Sb., také *poskytovateli standardizovaných veřejných služeb*. To pro ně od roku 2006 představuje další možnost, jak dosáhnout na dotaci ze státního rozpočtu, a to na základě konkursu, zveřejněného na webové stránce Ministerstva kultury pro každý rok včetně určení, na co konkrétně je možné žádat. Ale POZOR! *V tomto případě žadatelem není muzeum, ale garant poskytování standardizovaných veřejných služeb, jímž je zřizovatel muzea*. Ten požádá o dotaci pro konkrétního poskytovatele služeb, tj. muzeum a je garantem jejího správného využití.

Zmíním se ještě o tom, na co muzea dotaci ze státního rozpočtu obdržet *nemohou*, protože o takové dotace každý rok řada muzeí žádá. Dotaci *není možné poskytnout na stavební úpravy, opravy a rekonstrukce objektů, v nichž jsou sbírky uchovávány, a tyto objekty nejsou majetkem České republiky. Výjimkou je pouze ten případ, kdy je objekt kulturní památkou nebo národní kulturní památkou a vlastník pak může požadovat dotaci z tzv. památkářských programů. Dotaci nelze také poskytnout na mzdy zaměstnanců muzeí a na úhradu běžných provozních nákladů*. Vysvětlujeme, proč tomu tak je, když ty budovy jsou pro ochranu sbírek někdy ze všeho nejdůležitější. Formální důvod je ten, že to neumožňují rozpočtová pravidla České republiky, věcný důvod je ten, že nikdo nezaručí, že nemovitost zhodnocená za státní peníze bude skutečně trvale sloužit k ochraně, uchovávání a využívání sbírky. I dobré úmysly, např. zastupitelstva obce, mít na náměstí muzeum, mohou být příštím zastupitelstvem přehodnoceny a v opraveném objektu se zřídí něco úplně jiného.

Na závěr mi ještě dovoluji, přičinit několik obecných poznámek k tomu, jak dlouhodobě vytvářet odpovídající image malého muzea.

- Muzeum musí neustále přesvědčovat veřejnost o tom, *že je důležitou, užitečnou, přátelskou a k veřejnosti vstříchnou institucí*.
- Mělo by si uvědomovat, že to nelze zajistit pouze tím, že bude pečovat o své návštěvníky. Ví se, že návštěvníky muzea je cca 20% občanů obce či města, kde muzeum sídlí, 80% lidí do muzeí nechodí buď vůbec nebo jen sporadicky. Zhruba stejný poměr je i v zastupitelstvu či v radě města. Takže i mezi lidmi, kteří o muzeu přímo či nepřímo rozhodují, kteří schvalují jeho rozpočet atp. je obvykle většina těch, kteří k návštěvníkům, natož pak pravidelným, nepatří. Tito „nenávštěvníci“ jsou často označováni za „kulturní barbary“, ale to je omyl. Je mezi nimi řada lidí vysoce vzdělaných a kulturních, ale jejich životní styl navštěvování muzeí neobsahuje. Zabývají se ve svém volném čase jinými aktivitami.
- Z toho plyne, že muzea se musí snažit nějak oslovovat všechny občany, nejrůznějšími formami se připomínat, a přesvědčovat o tom, že jsou užitečná i pro ty, kteří do muzea nechodí.
- Proto není příliš taktické postavit budování image muzea pouze na tvorbě a ochraně sbírky. U lidí, kteří tuto sbírku ani její vystavenou část nikdy neviděli nebo si ji pamatují jen z dávné povinné školní návštěvy, se to nemůže setkat s úspěchem.
- Důležité je proto připomínat, že význam muzea je v tom, že získává poznatky o přírodě a dějinách společnosti v obci či regionu a tyto poznatky šíří nejrůznějšími formami, nejen prostřednictvím výstav sbírkových předmětů – např. publikacemi, informacemi na internetu, přednáškami pro děti a mládež, exkursemi, poskytováním informací médiím atp., a ovlivňují tak např. vzdělanost, vztah občanů k městu a regionu, využívání volného času, což se týká mnohem vyššího počtu občanů než jen 20-ti% návštěvníků. *A tvorba sbírky, její uchovávání, odborná správa jsou jen nezbytným předpokladem. Nezbytným proto, že mnohé poznatky o přírodě a společnosti by jinak nebylo možné získat*.
- Samotní muzejníci by se neměli prezentovat pouze jako „tvůrci sbírky a pečovatelé o ni“, ale jako profesionálové, kteří jsou schopni ze sbírky vyčíst ony poznatky o přírodě a společnosti, užitečné pro většinu občanů a zajímavým způsobem je veřejnosti interpretovat.
- Muzea mají nemalý význam i pro individuální rozvoj občanů, jsou schopna do určité míry ovlivnit i jejich budoucí profesní kariéru a osobní prosperitu a samozřejmě mohou příznivě ovlivňovat společenský život v obcích a městech a turistický ruch.
- Uvádím často tento příklad toho, jak by měla být muzea veřejností vnímána – jako vysoké školy. I průměrně vzdělaný občan, který na vysoké škole nikdy nestudoval a nestuduje tam ani jeho děti, nepochybuje o tom, že vysoké školy jsou pro společnost důležité. Tak i „nenávštěvníci“ muzea by neměli pochybovat o významu a užitečnosti muzeí a muzejníků. Dobře vím, že to je „běh na dlouhou trať“, ale není jiné cesty.

A úplně nakonec – malá muzea rozhodně nejsou muzea méně významná. Mají kvalitní sbírky, mají své publikum, tj. návštěvníky i „nenávštěvníky“ a mají možnosti, jak publikum oslovovat. Jde jen o to, jak tyto možnosti využít. Nejsem povolán k tomu, abych radil, nicméně si alespoň jednu radu dovoluji. Obor muzejnictví je – možná více než některé jiné obory – postaven na informacích. Není náhodou, že setkáme-li se s muzeem skutečně špatně pracujícím, obvykle se při analýze příčin ukáže, že z nějakého důvodu nemělo přístup k informacím, nedokázalo si je obstarat, pracovalo v jakési izolaci. Přitom nemám na mysli pouze

informace tak říkajíc z oboru, ale také informace o společenském životě obce a regionu, o názorech veřejnosti, o poptávce po službách, o možnostech získávání financí atd. Doporučuji věnovat informacím maximální pozornost. Aktivně se účastnit práce Asociace muzeí a galerií České republiky, požadovat od orgánů AMG informační servis, sledovat webové stránky AMG, MK ČR a ostatních muzeí, vyhledávat spolupráci s nejrůznějšími subjekty v tuzemsku i v zahraničí a inspirovat se z ní, sdělovat veřejně vlastní názory a přijímat reakce na ně, účastnit se seminářů, kolokvií a konferencí. Věřte, že ze zkušenosti vím, že malé muzeum, které propadne klamu, že „my si tady u nás vystačíme“, tím dříve nebo později rezignuje na řadu činností nebo je vykonává pouze rutinně – a ztrácí kredit. A je to špatně pro celé mu-

zejnictví, protože názory a zkušenosti právě z malých muzeí jsou často tou příslovečnou „vodou živou“ pro celý obor. Možná, že tato moje slova se vám zdají být pouze takovou „knížecí radou“, ale mohl bych uvést řadu příkladů, že tam, kde si muzea dovedla sehnat informace a aktivně s nimi pracovat, se to pozitivně projevilo a projevilo se to pak pozitivně i v jejich vnímání veřejností. V malých muzeích, na rozdíl od těch velkých, to často záleží na jediném člověku. Bylo by dobře, kdybychom si uměli takových lidí nejen vážit, ale dokázali je také dobře zaplatit. To už by bylo ale jiné téma.

Jiří Žalman

## Komu městská muzea ošetřují sbírky?

Možná také pracujete v městském muzeu a možná si tuto otázku také pokládáte. Možná se ji už snažíte řešit a přivítáte zkušenosti jiných. Možná máte obavy začít „vrtat“ do něčeho, co nemá jistý výsledek. Je pravda, že tuto otázku by měli řešit především zřizovatelé. Ale je také pravda, že zřizovatelé své úkoly rádi přenášejí na podřízené pracovníky a že se tedy možná touto otázkou budete nuceni zabývat z jejich rozhodnutí.

V době platnosti § 6 zákona 172/1991 Sb., o převodu některých věcí z majetku Československé republiky do majetku obcí, náš zřizovatel nepožádal o převedení sbírek do svého majetku. Později byl dotýčný paragraf zrušen a sbírka Městského muzea (MM) ve Skutči byla do CES zapsána jako státní.

Ale jak to tedy ve skutečnosti je? Město Skuteč vydá ze svého rozpočtu 8 000 Kč za skutečský kroj, aby se po zapsání do sbírkové evidence stal majetkem státu? Nebo muzeum bude spravovat dvě stejnorodé sbírky dvou různých vlastníků? Připouští to vůbec náš zákon zákonů 122/2000 Sb.? A přinesl by nám občan – lokální patriot – své poklady, kdyby věděl, že se po řádném zaevidování stávají nikoliv městským, ale národním vlastnictvím?

V době, kdy jsme si tyto otázky kladli, se zdálo, že jediným řešením je požádat stát o převod vlastnického práva na Město Skuteč. Ale vzápětí nás zavalily otázky nové: Lze toho ještě dosáhnout? Jakým způsobem a kde o to zažádat? O radu jsme požádali dr. Žalmana, člověka nad jiné povolaného. Nejpřekvapivější pro nás bylo jeho doporučení, abychom nejprve zjistili, kdo je vlastně majitelem našich sbírek – zápis vlastníka v CES není pro jeho určení směrodatný. A není třeba žádat o převedení sbírek, které už městským majetkem jsou!!!

Následovaly hodiny strávené studiem archivních materiálů v našem muzeu i v SOkA Chrudim. Zjistili jsme zajímavé skutečnosti, z nichž mnohé jsme ve výsledku zúročili. Ale v této prvé fázi se výsledky zdály nedostatečné, neboť jsme nenašli konkrétní záchytný bod.

Vyžádali jsme si právní radu u právníka i u notáře. Ani zde jsme příliš neuspěli, ale oblast hledání se trochu zpřehlednila. Zaměřili jsme se na § 1 zákona 172/1991 Sb., a požádali jsme o jeho právní výklad, vzhledem k našim konkrétním skutečnostem, Ministerstvo financí ČR. Odpověď byla poměrně dlouhá, ovšem velmi obecná a „nezávislá“. Bylo nám doporučeno požádat o soudní rozhodnutí v naší záležitosti a o případné převedení zažádat na místně příslušném pracovišti Úřadu pro zastupování státu ve věcech majetkových. Jak nám sdělila notářka a později i právnička ÚPZS, formulovat takovou žalobu by bylo dost nereálné.

Nicméně jsme byli pozváni na ÚPZS k nezávislé konzultaci. JUDr. Novotná nás předem varovala, že pokud

se spolehlivě nepodaří prokázat, že sbírky MM ve Skutči byly historickým majetkem Města Skuteč (zde je rozhodné datum prosinec 1949) nebo že Město Skuteč se sbírkami hospodařilo k 23.11.1990, bylo by lépe celé jednání vzdát, neboť bezúplatné převody státního majetku se provádějí jen ve velmi omezeném počtu případů. Pokud by Město Skuteč opravdu o převod sbírek stálo, muselo by si je od státu koupit.

Po předložení následujících dokumentů, které jsme dohledali ve vlastním archivu a v SOkA Chrudim, jsme si vyžádali oficiální stanovisko ÚPZS, které bude sloužit jako podklad pro žádost o změnu zápisu vlastníka sbírky v CES:

V roce 1910 vznikl ve Skutči muzejní spolek, který v roce 1936 převedl vlastnictví svých sbírek výhradně na Město Skuteč (1). Rozpadl se v roce 1955, přičemž v roce 1949 bylo vlastníkem sbírek stále Město Skuteč (2). V době totality zřizoval a spravoval městské muzeum Městský národní výbor ve Skutči (3-7).

1. výňatek ze stanov Muzejního spolku ve Skutči ze dne 5.10.1936
2. dotaz a odpověď ve věci vlastnictví sbírek ze srpna 1949
3. zřizovací listina Městského muzea ve Skutči ze dne 16.11.1960
4. výňatek ze statutu Městského muzea ve Skutči ze dne 30.10.1986
5. výňatek z organizačního řádu Městského muzea ve Skutči ze dne 30.10.1986
6. zřizovací listina Městského muzea ve Skutči ze dne 1.9.1993
7. hospodářské smlouvy o užívání domu čp. 364 (hl. budova muzea)

Stanovisko ve věci vlastnictví muzejní sbírky Městského muzea ve Skutči, které vydal ÚPZS, Odloučené pracoviště Chrudim, je uzavřeno větou: „Vzhledem k výše uvedenému lze konstatovat, že muzejní sbírka spravovaná Městským muzeem ve Skutči se stala na základě §1 zákona č. 172/92 Sb. dnem 24.5.1991 vlastnictvím obce – města Skuteč.“

My ve Skutči už tedy víme, že se staráme o sbírky, které opravdu patří městu.

Pokud tedy řešíte nebo budete nuceni řešit tento problém a máte v muzeu (případně dohledáte v archivu) podobné listiny, máte vyhráno.

Jana Boháčová  
Městské muzeum ve Skutči

## Střípky z činnosti Městského muzea Sedlčany

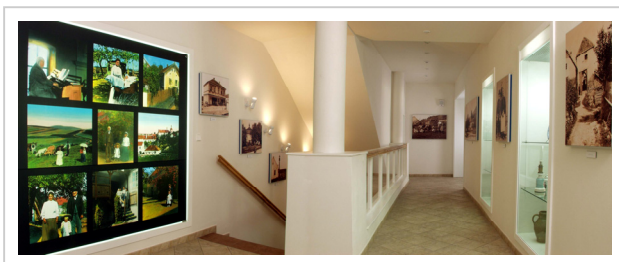
Městské muzeum Sedlčany – příspěvková organizace města – si v tomto roce připomíná výročí pětiletého působení v nově rekonstruovaných prostorách tzv. staré radnice na náměstí T. G. Masaryka v Sedlčanech (muzeum bylo založeno roku 1894 a během své dlouhé existence se sbírkou několikrát stěhovalo).

Sedlčanské muzeum patří mezi malá muzea s rozpočtem 2 200 tisíc ročně a s celkovým počtem 3,2 přepočtených pracovních úvazků (dva odborní pracovníci – kurátor sbírkového fondu a ředitel, účetní a uklízečka). Letní sezóna bývá částečně pokryta brigádníky – studenty místního gymnázia, pracujícími na smlouvu o pracovní činnosti.

Naši muzejní činnost lze shrnout do několika samostatných okruhů.

V první řadě **muzeum návštěvníkům nabízí prohlídku** moderně uspořádané stálé expozice ve dvou podlažích (320 m<sup>2</sup>). Regionální expozice je chronologicky členěna po jednotlivých obdobích s důrazem na zajímavé osobnosti, které měly k Sedlčansku nějaký vztah – rybníkáře Jakuba Krčína z Jelčan a Sedlčan a hudebního skladatele Josefa Suka. V obou případech se návštěvníkům naskýtá možnost bližšího seznámení se s nimi prostřednictvím krátkého DVD filmu, automaticky spouštěného přímo v muzejní expozici.

K našemu běžnému muzejnímu standardu patří prodej literatury, suvenýrů a občerstvení v muzejní kavárně a podávání informací o regionu turistům, to vše v budově s bezbariérovým vstupem do všech podlaží.



Dalším okruhem naší činnosti je **pořádání výstav**, kdy se každý rok v přízemním výstavním sále (55 m<sup>2</sup>) koná zhruba sedm krátkodobých výstav zahajovaných vernisáží – zde jde v první řadě o výstavní činnost osobností spjatých s místním regionem – fotografů, malířů, či jiných místních umělců, vlastní výstavní muzejní tvorbu, případně celorepublikové putovní výstavy. Samostatnou kapitolou je pořádání výstav místních obcí, které ukazují život v jednotlivých obcích a jsou jistým mostem pro spolupráci mezi muzeem a obcemi, resp. mezi muzeem a místními obecními školami.

Vedle těchto běžných „povinných“ aktivit si muzeum zkusilo i **činnost vydavatelskou**, kdy jsme postupně vydali několik titulů; z těch významnějších bych připomněl vydání publikací autorské dvojice Jana Kuthana (text) a Martina Steckera (fotografie, grafika) „Sedlčanskem po stopách Jakuba Krčína“ (2004) a „Vltava v proudu času“ (2006). Obě publikace vydané nákladem 1200 ks (resp. 2000 ks) byly rychle rozebrány a obě ukázaly cestu vícezdrojového financování kombinací obecních, krajských a privátních finančních zdrojů. Jako perspektivní a reálné se ukazuje vydávání jednoho většího titulu zaměřeného na region každý druhý rok.

Nedílnou součástí naší muzejní činnosti je **pořádání přednášek a besed pro veřejnost**. Tyto přednášky zajímavých osobností z našeho regionu se konají zhruba 10x do roka v muzejní knihovně s průměrnou návštěvností 50-ti posluchačů na jednu akci.

Jednou z posledních a nejnovějších našich aktivit se stalo pořádání tzv. **Večerů při svíčkách** ve výstavní síni

muzea, která slouží i jako útulná kavárna – jen namátkou připomenou večery a setkání s Vladimírem Mertou, Jaroslavem Hutkou, či Arnoštem Goldflamem. Tyto večery si našly své publikum a ukázaly další možný směr, kterým se naše činnost může ubírat.



V neposlední řadě je třeba zmínit **spolupráci muzea a místních škol**, která probíhá v několika rovinách. Již tradičně se ve stálé expozici muzea koná tzv. řetězové provádění, kdy se studenti sedlčanského gymnázia seznamují s jednotlivými exponáty a na základě textu provádějí výklad jak pro své kolegy, tak i pro zájemce z řad veřejnosti.

Zkušební a tedy i novým se stalo konání vyučovacími hodinami přímo v expozici zaměřených na nejstarší období českých dějin – konkrétně na osídlení Sedlčanska v pravěku. Tento vyučovací cyklus zaměřený na první ročník víceletého gymnázia a šestou třídu základní školy ukázal nové možnosti práce s naší nejmladší návštěvnickou veřejností, ze které se během následujícího období mohou stát studenti se zájmem o brigádní, ale i trvalejší práci v našem muzeu.



Závěrem bych rád zmínil činnost nejdůležitější, jež stála u samého vzniku snad každého muzea – činnost sbírkotvornou. Muzeum je správcem více než 3500 sbírkových předmětů zařazených do sbírky archeologické a historické, evidovaných v centrální evidenci sbírek vedené na MK ČR. Každoročně se přírůstky rozrůstají o několik desítek předmětů, kdy každý dárců obdrží Darovací listinu s uvedením detailů darovaného předmětu.

Na posledním místě je třeba říci, že výše uvedené aktivity Městského muzea Sedlčany se realizují ve shodě a za plné podpory ze strany zřizovatele – Města Sedlčany – a mají tedy jasnou politickou podporu, a to nejen sedlčanské radnice, ale i podporu Středočeského kraje, který prostřednictvím Fondu kultury přispěl nejen na zbudování expozice, ale podpořil a podporuje řadu jednotlivých projektů.

David Hroch

## Třebechovické muzeum betlémů

Specializované muzeum betlémů je příspěvkovou organizací zřízenou městem Třebechovice pod Orebem (5.000 obyvatel). Posláním muzea je mj. oživit a udržovat betlemářské tradice a vytvářet nové, které vždy byly, jsou a budou významnou kvalitou v životě člověka. Na zobrazení poklidné betlémské scenérie v tradičně či moderně pojetých souborech, chce muzeum návštěvníky srozumitelně seznámit s příběhem, který se odehrává u jeslíček, s jeho aktéry a všemi dalšími souvislostmi.

Muzeum organizuje tradiční sympozia s ukázkami řezbářských dovedností na veřejnosti a vytváří nové doplňkové programy pro laiky i odborníky. V roce 1996 bylo při muzeu založeno Sdružení přátel Třebechovického muzea betlémů, které se stará o podporu nejrůznějších záměrů tohoto zařízení a též o propojení aktivit instituce se zájmy občanů města a jeho okolí. Zásluhou sdružení byla ve městě založena tradice pravidelných setkávání amatérských a profesionálních řezbářů. Sdružení pečuje též o propagaci muzea a podporuje záměr přestavby muzejní budovy a snaží se vytvořit z Třebechovic pod Orebem „město betlémů“, jež nenechá návštěvníka ani na chvíli na pochybách, že je v místě oživujícím betlemářskou tradici.

Muzeum v Třebechovicích existuje již od počátku 20. století díky iniciativě vlastivědného nadšence Viléma Koleše (1869–1944), který pro budoucí městské muzeum, mimo řadu jiných svých aktivit, získával přírůstky do sbírek, nejčastěji z darů spoluobčanů. Ve vlastivědném sborníku „Staré Třebechovice“ pravidelně děkoval dárcům a informoval o přírůstcích, které sbírku obohatily a často si posteskl nad tím, že město nemá žádnou muzejní budovu. Muzeum ve městě se jen obtížně prosazovalo a nepochopen zůstal také záměr získat pro muzejní sbírku v roce 1934 dnes již slavný Třebechovický Proboštův betlém. Ten se přes mnohá úskalí a po mnoha letech skutečně stal základem k vytvoření sbírky betlémů.

Třebechovický Proboštův betlém, který byl dne 16. června 1999 vyhlášen národní kulturní památkou je celoživotním dílem Josefa Probošta (1849–1926), který přes mnohé překážky dokázal prosadit svůj obdivuhodný záměr a po čtyřicet let svého života jej se svými spolupracovníky – řezbářem Josefem Kapuciánem a autorem mechanismu betlému, sekerníkem Josefem Frimlem – naplňovat. Společně vytvořili pozoruhodné dílo, které je dodnes díky svým uměleckým i technickým kvalitám (délka 7 m, hloubka 3 m a výška 2 m) světovým unikátem.

V roce 1934, osm let po Proboštově smrti, zakoupili dva občané města, František Skřivan a Jaroslav Burdych, mechanický betlém od provdané Proboštovy dcery Anny Moravcové. Nákup byl součástí záměru vystavět modlitebnu církve československé husitské na vrchu Oreb. Betlém cestoval po Československu a vydělával peníze na zakoupení pozemku a budoucí stavbu. Druhá světová válka překazila všechny záměry. Rok 1948 a nastupující socialismus je ukončil definitivně, betlém byl během tří let převeden do majetku státu. V roce 1965, kdy byl betlém vybrán pro československou expozici na světovou výstavu EXPO 1967 v kanadském Montrealu, kde sklídl obrovský ohlas. Po úspěchu na světové výstavě a dalších cestách do Haagu a Londýna byl betlém v roce 1972 vystaven v rekonstruované, nyní již zděné budově na náměstí. Vedení Městského muzea mělo již od poloviny osmdesátých let záměr stát se specializovaným muzeem betlémů. Tomu podřídilo nejprve svou akviziční a po roce 1989 také výstavní činnost. Rostla sbírka betlémů, ale původní vlastivědná sbírka se nerozšiřovala.

První betlém pro nově založenou sbírku betlémů byl zakoupen v roce 1982. Díky neobyčejně vysokému zájmu

návštěvníků o Třebechovický Proboštův betlém a nízkým nákupními cenám, mělo muzeum dostatek finančních prostředků na nákupy betlémů do sbírek. Se změnou sbírkového plánu dostala nový název celá instituce, která se od roku 1987 jmenovala Muzeum betlémů v Třebechovicích pod Orebem a od 1. dubna 1991 Třebechovické muzeum betlémů. To bylo zřízeno městem Třebechovice pod Orebem, a radou města bylo též pověřeno vykonávat činnost střediska místní kultury a turistického informačního centra.

Sbírky muzea tvoří předměty bývalého městského muzea a sbírka betlémů. Základem je Třebechovický Proboštův betlém, jenž je vystaven v samostatné expozici. Ostatní betlémy jsou prezentovány v dlouhodobých výstavách, které bývají obvykle zahajovány na počátku adventu, ale je možné je shlédnout během celého roku. Výstavy bývají věnovány určitému tématu, například jednotlivým tradičním betlemářským oblastem, autorům betlémů, materiállovému pojetí jednotlivých souborů či zvláštnostem ze zápůjček od jiných sběratelů. Dnes plní Třebechovické muzeum betlémů funkci muzea specializovaného i regionálního. V roce 1990 bylo tehdejší vedením muzea založeno v Třebechovicích p. O. Československé sdružení přátel betlémů, které v roce 1992 přeneslo své sídlo do Hradce Králové.

V současné době má muzeum ve svých sbírkách více než 400 betlémů či jejich dochovaných částí, vystavovat je schopné každoročně kolem 100 souborů s tím, že vytváří tematicky zaměřené výstavy, doprovodné akce a vzdělávací pořady věnované historii i současným trendům české betlemářské tvorby. Některé výstavní exponáty si také zapůjčuje od partnerských muzeí nebo soukromých osob. Mimo problematiku věnovanou betlemářství, muzeum pořádá jednorázové akce v prostorách muzea, na muzejní zahradě, na pěší zóně na náměstí a v jeho bezprostředním okolí. V případě vlastivědného charakteru společenských akcí a výstav nesou tyto sjednocující název „Třebechovická zastavení“ a volně na sebe navazují. Věnují se historii i současnému životu města, významným událostem a osobnostem, které zde žili nebo žijí. Kladou si za cíl pomoci zejména dětem a mládeži utužovat vztah k rodnému městu, vyvolat hrdost na jeho tradice a vážit si kulturního odkazu svých předků.

V první polovině osmdesátých let rostla sbírka betlémů zvolna, ovšem v roce 1987 přibyla kolekce 50 betlémů z pozůstalosti Josefa Grubera. Obsahově je sbírka betlémů velmi různorodá, je možné v ní nalézt nejen staré soubory z první poloviny 19. století, ale také práce současných autorů, včetně hodnotné produkce papírových betlémů tištěných.

Muzejní obchod je zaměřen na betlemářskou problematiku, kterou pojímá v plné šíři, ale také na prodej tradičních dřevěných hraček, které jsou doplňkem muzejní nabídky. Tento prodejní sortiment částečně ovlivňuje náplň příležitostných výstav, které se již od roku 1993 věnují aspoň jedenkrát ročně tomuto tématu. Významné příjmy ze vstupného do muzea a příjmy z prodeje vedly k nutnosti stát se plátcem DPH již od března roku 2005. Navíc, při nutnosti použití pro organizaci nevýhodného přepočtu s využitím koeficientu, například u energií, lze uplatnit pouhou čtvrtinu pro odpočet DPH, neboť je třeba vzít v úvahu i dotaci zřizovatele. Složení příjmů ze 42% dotaci zřizovatele a 58% z vlastních příjmů přestalo být jednoznačnou výhodou, zejména vzhledem k administrativní náročnosti účetních procesů.

Mzdy zaměstnanců muzea jsou nízké, bohužel, neměli jsme pro jejich včasné nastavení oporu v zákoně, neboť vzhledem k tomu, že nedostáváme příspěvek zřizovatele vyšší než 50% finanční částky určené na mzdy, nebyly mzdy nastaveny podle všeobecně užívaných tabulek a nyní je velmi obtížné přesvědčit zřizovatele o nutnosti mzdy jednorázově zvýšit. To vede k příliš časté obměně pracovníků

# Kalendárium kulturních událostí

## Aš

### Muzeum Aš

Josef Chrástka: Fotografie 3.5. - 25.5.2007

## Bělá pod Bezdězem

### Muzeum v Bělé pod Bezdězem

100 let muzea v Bělé 1.5. - 30.9.2007

Broušené sklo 1.5. - 30.9.2007

Te Deum laudamus 1.5. - 27.5.2007

## Benátky nad Jizerou

### Muzeum Benátky nad Jizerou

Jan z Wertlu a třicetiletá válka 1.5. - 4.11.2007

Pohlednice 1.5. - 4.11.2007

Stará škola 1.5. - 4.11.2007

## Benešov

### Muzeum umění a designu Benešov

Malba Stanislava Divíše květen-červen 2007

Malba Milana Ďuriše květen-červen 2007

## Bílovec

### Muzeum v Bílovci

Svobodní zednáři, Illumináti 1.5. - 26.8.2007

## Blansko

### Muzeum Blansko

Masky a sochy Afriky 1.4.2007 - 3.6.2007

## Blatná

### Městské muzeum

Jiří Karmazín: Obrazy červen-srpen 2007

## Blovice

### Muzeum jižního Plzeňska v Blovicích

Panenko a hračky našich dětí červen-srpen 2007

Šaty dělají pračlověka červen-červenec 2007

## Brandýs nad Labem

### Oblastní muzeum Praha - východ

Klára Voctářová: Knižní vazba 4.5. - 27.5.2007

Práce dětí ZŠ Stará Boleslav a ZUŠ Brandýs nad Labem 31.5. - 24.6.2007

## Brno

### Mendelovo museum

"Orbis herbarum" - rostliny ve vědecké kresbě

Magdaleny Chumchalové 7.3. - 30.9.2007

### Moravská galerie v Brně - Místodržitelství palác

Jakub Schikaneder 13.4. - 8.7.2007

Tvůrci obálek Font 11.5. - 19.8.2007

### Moravská galerie v Brně - Pražákův palác

Proměny expozice: Toyen / Ranný 25.5. - 5.8.2007

Andy Warhol - slovenská lekce 25.5. - 19.8.2007

### Atrium

Kateřina Šedá 7.6. - 16.9.2007

### Moravská galerie v Brně -

### Uměleckoprůmyslové muzeum

Slovenský mýtus - obraz Slovenska v umění 20. století 6.4.2007 - 8.7.2007

### Moravské zemské muzeum

Kde oblaka bílá plují - 100. výročí narození

Jaroslava Foglara 4.5. - 6.10.2007

Houby a ovoce v modelech Josefa Rulíška 13.6. - 22.9.2007

### Dětské muzeum

Jak se rodí večerničky 25.4. - 10.11.2007

### Muzeum města Brna, p. o.

Hračky nestárnou 16.5. - 27.1.2008

Jiří Kroha - architekt, malíř, designér, teoretik 5.6. - 12.8.2007

Fotograf Rudolf Šturma 13.6. - 22.7.2007

### Muzeum romské kultury, s. p. o.

Tradiční romská řemesla 19.5. - 15.11.2007

### Technické muzeum v Brně

Předváděcí jízda historických vozidel 8.5. - 18.5.2007

100 let závodu Peking-Paříž 5.6. - 19.8.2007

Design 20.6. - 26.8.2007

## Bruntál

### Muzeum v Bruntále, příspěvková organizace

100 let muzea v Bruntále květen-září 2007

## Brušperk

### Památník Vojtěcha Martinka

#### Galerie

Adéla Kuchařová: Vrstvené obrazy, spreje na plátně, svařované obrazy a kovové objekty 5.5. - 8.7.2007

## Břeclav

### Městské muzeum a galerie

František Navrátil 26.4. - 10.6.2007

Chvála tradice 24.5. - 26.8.2007

### Městské muzeum a galerie - synagoga

Výtvarný Zwentendorf 3.5. - 13.5.2007

Krajem vinařů a vína 17.5. - 10.6.2007

## Bystřice nad Pernštejnem

### Městské muzeum

Historie bystřické pošty 2.4. - 3.6.2007

## Čáslav

### Městské muzeum a knihovna Čáslav

Jaroslav Fišer - auta, autíčka 25.6. - 26.8.2007

#### Galerie

Klobouky našich prababiček 2.4. - 22.6.2007

### Výstavní síň

Sbírání Ivy Hüttnerové 2.4. - 3.6.2007

Jaroslav Fišer: Sbírka modelů autíček 2.4. - 3.6.2007

## Česká Lípa

### Galerie vlastivědného muzea

Daniel Hanzlík 11.5. - 17.6.2007

Arnold Brabenec a spol.: Fotografie 22.6. - 22.7.2007

### Vlastivědné muzeum a galerie v České Lípě

Bohumil Malotín: Moje Lužice 26.4. - 10.6.2007

Fotografie Euroregionu Nisa 13.5. - 17.6.2007

Práce studentů VOŠ a SOŠ sklářská Nový Bor 23.6. - 29.8.2007

## Česká Skalice

### Muzeum Boženy Němcové v České Skalici

Práce studentů ateliéru Textilní tvorba užitého umění

a designu Univerzity J. E. Purkyně v Ústí nad Labem 9.5. - 10.6.2007

### Textilní muzeum TIBA

Mudr. Zdena Vlastníková: Obrazy z Libye 22.5. - 24.6.2007

## České Budějovice

### Jihočeské muzeum v Českých Budějovicích

100 let automobilového závodu Peking - Paříž červen-listopad 2007

Bohumil Hajn: Keramika 21.4. - 10.6.2007

Lidová kultura - krása tradice 18.5. - 29.7.2007

### Wortnerův dům AJG

Jan Moravec: Grafika 17.5. - 8.7.2007

Bernard Reder 17.5. - 8.7.2007

## Český Brod

### Podlipanské muzeum v Českém Brodě

Plastikové modely 10.4. - 22.6.2007

Práce žáků ZŠ 5.6. - 27.6.2007

Krásy moří a oceánů 28.6. - 30.8.2007

## Český Krumlov

### Egon Schiele Art Centrum o.p.s.

- Petr Kvíčala: Malby* 7.4. - 28.10.2007  
*Keith Haring (1958-1990): Grafika* 7.4. - 28.10.2007  
*Mladí umělci z New Yorku 2007* 7.4. - 28.10.2007

### Regionální muzeum v Českém Krumlově

- Obnovená krása - výběr z nově restaurovaných sbírkových předmětů* do 30.12.2007  
*Musejní jubilejí...* do 20.5.2007  
*Na skle malované* 1.1. - 31.12.2007  
*Stanislav Zadražil: Sochy* 18.4. - 25.5.2007  
*Práce žáků ZUŠ Český Krumlov* 30.5. - 24.6.2007

## Dačice

### Městské muzeum a galerie

- Fotografie Jiřího Kasala z Alp* 1.4. - 31.5.2007

## Dolánky u Turnova

### Dlaskův statek

- Řezbářské sympozium* 13.6. - 17.6.2007

## Domažlice

### Galerie Bratří Špillarů

- Anna Wheel: Obrazy* květen-červen 2007

### Muzeum Chodska v Domažlicích

- Kaple a kapličky na Domažlicku* 2.4. - 24.6.2007

## Dvůr Králové nad Labem

### Městské muzeum ve Dvoře Králové nad Labem

- Jaro s vůní medu - 115. výročí založení Spolku včelařů* 4.5. - 10.6.2007

### Stará radnice

- Marta Benešová-Břehová, Ivana Pohlová: Stromy a květy* 7.5. - 25.5.2007

## Františkovy Lázně

### Městské muzeum Františkovy Lázně

- Dalibor Nesnídal: Obrazy* květen-červen 2007  
*Z krejčovských dílen a salónů* 15.5. - 15.7.2007

## Frydek-Místek

### Muzeum Beskyd - Frýdecký zámek

- Křídla nad Mošnovem* 29.4. - 16.9.2007

## Havlíčkův Brod

### Muzeum Vysočiny Havlíčkův Brod, p. o.

- J.V. Stamic* květen-červen 2007  
*Egypt, tajemství pouště a pyramid* 20.4. - 30.6.2007

## Hlinsko v Čechách

### Městské muzeum a galerie Hlinsko, p.o.

- Výtvarný obor ZUŠ se představuje* 20.4. - 31.5.2007

### NPÚ UOP v Pardubicích, Soubor lidových

#### staveb Vysočina

- Čas života* 28.4. - 31.10.2007  
*Setkání řemeslníků Nositelů tradice* 26.5. - 26.5.2007

### Soubor lidových staveb Vysočina - Betlém

- Pověsti z Horácka* 1.5. - 8.7.2007

## Hluboká nad Vltavou

### Aišova jihočeská galerie v Hluboké n.V.

- Zdeněk Beran: Retrospektiva* 21.4. - 26.8.2007

## Hlučín

### Muzeum Hlučínska, p.o.

- Svět panenek* 3.5. - 17.6.2007  
*Horst Benek: Kov, kámen, dřevo* 17.5. - 15.7.2007

## Hodonín

### Masarykovo muzeum v Hodoníně, p.o.

- Když zbraně řinčí* 1.3. - 20.5.2007  
*100 let veslařského klubu Hodonín* 29.3. - 17.6.2007

## Muzeum naftového dobývání a geologie

### Nesyt u Hodonína

- Odhalení pamětní desky nejstaršího ložiska ropy v ČR* červen 2007

## Horažďovice

### Městské muzeum Horažďovice

- Zapomenutá krása - církevní textil z Horažďovicka* 1.6. - 30.9.2007  
*Zbraně a zbroj v historii Horažďovic* 1.6. - 30.9.2007

## Horní Slavkov

### Muzeum Horní Slavkov

- Pohled na karlovarský kraj - fotografie P. Bartošové* 16.5. - 24.6.2007

## Humpolec

### Městské kulturní a informační středisko -

#### Muzeum dr. Aleše Hrdličky

- Jelena Ondrušková: Fotografie ze světa* květen 2007  
*Petr Adamec: Obrazy* červen 2007

### Výstavní sál

- Obrazy Josefa Burthada* 24.4. - 24.5.2007  
*Volné sdružení umělců jižních Čech* 25.5. - 22.6.2007

## Cheb

### Galerie výtvarného umění v Chebu

- Max Beckmann, Otto Dix, Karl Hubbuch: Práce na papíře* 22.3. - 20.5.2007  
*Dětská kresba - postava v pohybu* 12.5. - 1.7.2007  
*Willi Nowak (1886-1977): Z díla* 7.6. - 5.8.2007

### Krajské muzeum Karlovarského kraje, p. o.

- Neznámý svět drobných savců* 3.4. - 10.6.2007

## Chomutov

### Oblastní muzeum v Chomutově, p. o.

- Nová stálá expozice: Zbrojnice (znovuotevření expozice doplněné o palné zbraně) - od 5.4.2007*  
*Jaro v muzeu* 29.3. - 2.6.2007

## Chotěboř

### Městské muzeum Chotěboř

- Fotografie MUDr. Brázdy* 4.5. - 3.6.2007  
*Zmizelí sousedé - osud židovského etnika na Chtěbořsku* 8.6. - 1.7.2007

## Chrudim

### Kabinet ex libris - umělecké sbírky PNP

- Jiří Brázda: Grafika a ex libris* 6.6. - 19.8.2007

### Muzeum loutkářských kultur v Chrudimi

- Marie Jirásková: Kresby a objekty* 1.4. - 27.5.2007  
*Jindřich Pevný: Ženy, létavci a jiné podivuhodné bytosti* 7.6. - 26.8.2007

### Regionální muzeum v Chrudimi

- Práce žáků ZUŠ Chrudim* 10.5. - 3.6.2007  
*65. výročí tragedie v Ležákách* 21.6. - 26.8.2007

## Ivančice

### Muzeum v Ivančicích

- Domácnost našich babiček* 13.7. - 7.10.2007

## Jablonec nad Nisou

### Galerie Belveder

- Cesta v čase - podpisy osobností 20. století ze sbírky Michala Polmana* 5.4. - 23.9.2007

### Muzeum skla a bižuterie v Jablonci n. Nisou

- Jablonecký knoflík* červen-září 2007

## Jablonné v Podještědí

### Pobočka Bredovský letohrádek na Lemberku

- Hmyz - výtvarná výstava* 5.5. - 31.10.2007

## Jablunkov

### Muzeum v Jablunkově

*Medvědi* 6.3. - 31.10.2007

## Jeseník

### Vlastivědné muzeum Jesenicka, p. o.

#### Rytířský sál

*Toulky Zlatohorskou vrchovinou* 22.5. - 8.9.2007

#### Výstavní síň

*Jeseníky z ptáčích perspektiv* 25.4. - 19.5.2007

*Výroční výstava ZUŠ v Jeseníku* 29.5. - 24.6.2007

## Jičín

### Regionální muzeum a galerie v Jičíně

*Viek - vše o holandském družebním městě* 7.4. - 24.6.2007

#### Galerie

*Kinetické hračky, strojky a interaktivní předměty*

*Svatopluka Krále* do 16.9.2007

## Jihlava

### Muzeum Vysočiny Jihlava, p. o.

*L. Obršlík: Obrazy* 4.5. - 3.6.2007

*Výstava modelářů* 10.5. - 17.6.2007

*Výstava kaktusů* 13.6. - 17.6.2007

*Ve stylu 1. republiky* 27.6. - 2.9.2007

### Oblastní galerie Vysočiny v Jihlavě

*The Pope Smoked Dope* 22.2. - 6.5.2007

## Jilemnice

### Krkonošské muzeum Jilemnice

*Z přírůstků Krkonošského muzea* 25.4. - 30.5.2007

*Pojďte s námi do pekárny* 10.6. - 30.9.2007

## Jindřichův Hradec

### Muzeum Jindřichohradecka

*"Obrazová galerie"* od 31. 3. 2007

*"Čechy a řemesla"* od 31. 3. 2007

*Boris Procházka: Fotografie* 19.4. - 10.6.2007

*Tina Pezellenová: Obrazy a kresby* 3.5. - 22.7.2007

*Kdo si hraje, nezlobí!* 24.5. - 30.12.2007

*200 let od obnovení jindřichohradeckého gymnázia* 14.6. - 30.12.2007

*Alex: Grafika, obrazy* 21.6. - 5.8.2007

### Národní muzeum fotografie, o.p.s.

*Ostře sledovaný Hrabal* červen - srpen 2007

## Kadaň

### Městské muzeum a galerie Kadaň

*Obrazy z dějin českého zvonařství* 3.4. - 5.8.2007

*Židé na Kadaňsku a Chomutovsku* 9.5. - 10.6.2007

## Kamenický Šenov

### Sklářské muzeum

*Maturity SUPŠS* červen - září 2007

*Jelka Glass: Sklo, vitráže, objekty* 1.4. - 27.5.2007

*Když Prusové táhli krajem* 3.6. - 29.7.2007

## Karlovy Vary

### Galerie umění

*Zlínský okruh* do 8.5.2007

*České moderní malířství z let 1850-1950* 15.5. - 24.6.2007

## Muzeum Zlatý klíč

*Budovatelský plakát* 12.4. - 13.5.2007

*Africké umění* 25.5. - 2.9.2007

## Kláštepec nad Ohří

### Muzeum českého porcelánu

*Drahé kameny Krušných hor* 3.5. - 24.6.2007

*Středověký kostel sv. Mikuláše pod Krudumem* 11.5. - 24.6.2007

*Výstava výtvarných prací žáků ZŠ Školní ul.*

15.5. - 10.6.2007

*Budujeme muzeum historie města* 8.6. - 12.8.2007

## Klatovy

### Vlastivědné muzeum Dr. Hostaše v Klatovech

*Vratislav Baštář: Fotografie z Pošumaví* 25.4. - 3.6.2007

*Smírčí kříže - drobné kamenné památky na Klatovsku* 25.4. - 3.6.2007

*Tentokrát něco pro pány...* 25.4. - 3.6.2007

*Dýmky a kuřácké potřeby ze sbírek muzea* 25.4. - 3.6.2007

*Kouzla z nití stvořená - paličkovaná práce Krajkářského klubu* 13.6. - 9.9.2007

*Kolín*

*Dvořákovo muzeum Kolínska v pravěku*

*Vendi M. Hůrka: Plastiky* 15.5. - 3.6.2007

*Vysoká škola politických věd Kolín - práce výtvarného kursu* 12.6. - 28.6.2007

*Masky a škrabošky* 14.6. - 22.7.2007

*Historie Královského města Kolína*

*Kolín - český Manchester* 12.4. - 27.5.2007

*Bitva u Kolína - den znovuzrození monarchie* 12.6. - 29.7.2007

*Sladká 60. léta* 12.6. - 26.8.2007

*Stará škola - Macharova knihovna*

*Práce dětí k tématu - bitva u Kolína* 7.6. - 8.7.2007

*Kopřivnice*

*Regionální muzeum v Kopřivnici o.p.s. - Muzeum Fojtství*

*Ježdím, létám, pluji... svět kolem nás (MŠ Kopřivnice)* 27.4. - 24.6.2007

*Akademičtí malíři / pedagogové* 28.6. - 2.9.2007

*Kouřim*

*Muzeum Kouřimska v Kouřimi*

*Svět hraček* 10.5. - 10.6.2007

*Kouřimské hudební slavnosti* 21.6. - 22.7.2007

*Kravaře ve Slezsku*

*Zámecké muzeum*

*Barbie jak ji neznáte* 18.6. - 31.10.2007

*Krnov*

*MIKS - městské muzeum*

*Jan Maleček: Fotografie* 15.4. - 3.6.2007

*Den Země - výstava entomologie* 15.4. - 3.6.2007

*ZUŠ Krnov - práce studentů* 10.6. - 6.7.2007

*Kutná Hora*

*Galerie Felixe Jeneweina - Vlašský dvůr*

*Jan Honsa (1876-1937): Obrazy* 12.4. - 17.6.2007

*Galerie Felixe Jeneweina města Kutné Hory*

*Pavel Carlsbader/ Uta Dorra: Obrazy, objekty* 10.5. - 30.6.2007

*Kamenný dům*

*130 let ve službách stříbrného města - 130 let Muzejního spolku Vocel* 1.4. - 25.11.2007

*Tylův dům*

*Lakotové - indiáni současnosti* 4.4. - 26.5.2007

*Toulky českou křídou* 20.4. - 31.10.2007

*Můj dům, můj hrad - výstava dětských prací* 2.6. - 28.7.2007

*Lanškroun*

*Městské muzeum Lanškroun*

*Práce základní školy praktické Lanškroun*

*550 let od založení Jednoty bratrské* 1.4. - 27.4.2007

5.5. - 20.5.2007

Slavní zapomenutí aneb chytré hlavičky z Čech a Moravy 5.5. - 23.6.2007  
Petr Špaček - obrazy a keramika 30.6. - 26.8.2007

## Liberec

### Severočeské muzeum v Liberci, p. o.

Jídelníček zvířat 17.4. - 3.6.2007  
Bakalaureáty 2007 25.5. - 3.6.2007  
Představujeme... Střední odborné učiliště nábytkářské v Liberci 7.6. - 10.6.2007

## Lidice

### Lidická galerie

35. mezinárodní dětská výtvarná výstava Lidice 2007 31.5. - 29.10.2007

Poštovní známky a autogramy 9.6. - 16.9.2007

### Národní kulturní památka - Památník Lidice

Návrat lidických dětí 4.10.2006 - 30.6.2007

## Litoměřice

### Oblastní muzeum v Litoměřicích, p. o.

Armáda ČR se představuje 5.6. - 22.7.2007

## Litovel

### Městské muzeum Litovel

Letem pivním světem 25.4. - 30.9.2007

## Lomnice nad Popelkou

### Městské muzeum a galerie

Zdeněk Hajný - obrazy 1.5. - 26.6.2007

## Louny

### Oblastní muzeum v Lounech, p. o.

Léčivé rostliny 3.4. - 27.5.2007

Kotěrova kolonie 29.5. - 26.8.2007

Opevnění 5.6. - 26.8.2007

## Lužná

### Železniční muzeum ČD Lužná u Rakovníka

První parní víkend 12.5. - 13.5.2007

## Lysá nad Labem

### Muzeum Bedřicha Hrozného

Helena Grocholová: Obrazy a drobná plastika 21.5. - 24.6.2007

## Mariánská Týnice - Kralovice

### Muzeum a galerie severního Plzeňska

Plastikové modely 8.5. - 17.5.2007

Svět panenek 20.6. - 5.8.2007

## Mariánské Lázně

### Městské muzeum Mariánské Lázně

150 let Evangelického kostela v Mariánských Lázních 1.4. - 30.9.2007

Z krejčovských dílen a salonů 9.5. - 15.7.2007

## Mělník

### Regionální muzeum Mělník

Lidová hračka 19.5. - 1.7.2007

## Mikulov na Moravě

### Regionální muzeum v Mikulově, p. o.

Klíč k určování pokladů - mince 1.4. - 31.10.2007

Neznámé Antiky 1.4. - 30.7.2007

Májový víkend s muzejní nocí 18.5. - 20.5.2007

Karel Cuplín - fotografie 20.5. - 30.9.2007

## Milevsko

### Milevské muzeum

Muzeum slouží obecnému užítku 26.4. - 30.8.2007

## Mladá Boleslav

### Muzeum Mladoboleslavska

Japonské panenky a fotografie Zdeňka Thomy 24.5. - 9.9.2007

Jak se žije domům 5.6. - 12.8.2007

## Mohelnice

### Vlastivědné muzeum

Dana Činčarová červen-srpen 2007

Naši opeření zpěváčci 17.3. - 6.6.2007

## Náchod

### Galerie výtvarného umění v Náchodě

Ruské malířství 19. století 30.3. - 28.10.2007

Stanislav Kulda: Obrazy, kresby, grafika 30.3. - 3.6.2007

Pavel Matyska a Jaroslav Dvorský: Foto a Slovo 8.6. - 2.9.2007

## Nelahozeves

### NM - České muzeum hudby - Muzeum Antonína

### Dvořáka - Památník Antonína Dvořáka

Prahou po stopách Antonína Dvořáka květen-prosinec 2007

## Nepomuk

### Městské muzeum a galerie

Bohuslav Šotola: Nepomucko 20. století na pohlednicích 4.5. - 10.6.2007

Dušan Skala: Fotografie 22.6. - 29.7.2007

## Nová Paka

### Suchardův dům (expozece Městského muzea v Nové Pace)

Nejstarší dokumenty o existenci Nové Paky (650. výročí Nové Paky) 30.3. - 28.10.2007

Medijní kresby a další dokumenty o spiritismu - nejnovější přírůstky Městského muzea Nová Paka 26.5. - 17.6.2007

Hračky našich babiček a dědů. Ze sbírky Ing. Františka Kyncla 22.6. - 2.9.2007

## Nové Město na Moravě

### Horácká galerie v Novém Městě na Moravě

ZUŠ v Novém Městě na Moravě - 55. výročí založení 28.4. - 17.6.2007

Biblické příběhy - keramika slepých sochařů 17.5. - 16.9.2007

Zdeněk Macháček, Antonín Čalkovský 25.5. - 30.9.2007

## Horácké muzeum

výstava výtvarného oboru místní ZUŠ Jana Štursy 21.5. - 24.6.2007

## Nový Jičín

### Muzeum Novojičínska, p. o.

Zkameněliny - archiv života duben-srpen 2007

Ondrášek 20.4. - 25.5.2007

85 let skautingu v Novém Jičíně 27.4. - 8.9.2007

Zdeněk Babinec: Obrazy 1.6. - 29.7.2007

## Nymburk

### Vlastivědné muzeum Nymburk

110 let cyklistiky v Nymburce 8.6. - 2.9.2007

## Olomouc

### Muzeum umění Olomouc

Atika: Emoce a forma 1987-1992 12.4. - 24.6.2007

Ku věčné památce: Malované renesanční epitafy v českých zemích 17.5. - 26.8.2007

Zlaté slunce Moravy: Restaurování Schratzenbachovy monstrance 17.5. - 28.10.2007

Ku věčné památce: Malované renesanční epitafy v českých zemích 17.5. - 26.8.2007

Slavné vily olomouckého kraje 14.6. - 14.10.2007



**Slovenská národní galerie v Bratislavě (v rámci akce INSITA 2007)**

Natálie Maslikova-Schmidtová (1895 - 1981). Já su stěhovavý pták 23.6. - 30.9.2007

### **Vlastivědné muzeum v Olomouci**

Krátké palné zbraně 4.5. - 26.8.2007  
Osobnosti české vědy a techniky 18.5. - 31.7.2007

### **Opava**

#### **Výstavní budova SZM**

Šlépěje suchozemských plazů z českého permu od 10.4.2007

### **Ostrava**

#### **Ostravské muzeum, p. o.**

Ostrava, město neřestí? 22.3. - 31.5.2007

### **Ostroh**

#### **Hrad Ostroh (Seeberg)**

Norbert Koliáš: Obrazy 15.3. - 14.6.2007  
Viktor Konečný: Dřevěné reliéfní obrazy 15.6. - 14.9.2007

### **Ostrov nad Ohří**

#### **Letohrádek Ostrov - pobočka Galerie umění**

#### **Karlovy Vary**

Eduard Milka šedesátiletý 26.4. - 13.6.2007  
Posuny - výstava regionálních umělců 26.4. - 8.7.2007  
Geometrie v grafických a kresebných sbírkách galerie 17.6. - 16.9.2007

### **Pardubice**

#### **Východočeské muzeum v Pardubicích**

Merkur - historie dětských kovových stavebnic v Čechách 9.3. - 7.10.2007  
Podivuhodný svět pavouků 20.3. - 24.6.2007

### **Paseky nad Jizerou**

#### **Památník zapadlých vlastenců**

Věnceslav Metelka - 200 let od narození 140 let od úmrtí 19.5. - 25.11.2007

### **Pelhřimov**

#### **Muzeum Vysočiny Pelhřimov, p. o.**

Časoměrná zařízení květen-září 2007  
Jan Krčíčka: Instalace červen 2007

### **Písek**

#### **Prácheňské muzeum v Písku**

NADĚJE, o. s. červen 2007  
30. výročí CHARTY 77 květen 2007  
Venezuela květen - červen 2007

### **Plzeň**

#### **Pivovarské muzeum**

Žena na pivní etiketě květen - srpen 2007

#### **Západočeské muzeum v Plzni**

Šaty dělají pračlověka květen 2007  
Lov 4.5. - 9.9.2007  
Drobní savci 21.6. - 2.9.2007

### **Poděbrady**

#### **Polabské muzeum**

Báječný svět žehliček Vladimíra Zacha 3.4. - 20.7.2007  
Výlety do malých a nejmenších obcí Středočeského kraje - Nymbursko 3.4. - 30.6.2007  
Kreslený humor Václava Hradeckého 19.4. - 30.6.2007  
Zkamenělý svět 20.5. - 30.6.2007

### **Praha**

#### **Armádní muzeum VHÚ Praha**

Rudolf Medek - voják 30.3. - 17.6.2007

#### **Dům U Zlatého prstenu**

Karel Malich: Grafiky, kresby do 27.5.2007

### **Galerie Josefa Sudka**

Jan Lukas: Fotografie 1929-39 31.5. - 2.9.2007

### **Letohrádek Hvězda**

Od salonu přes kavárnu k hospodě - historie pražského literárního života 5.4. - 28.10.2007

### **Museum Kampa - Nadace Jana a Medy**

#### **Mládkových**

František Kupka - Piet Mondrian 17.5. - 29.7.2007

#### **Muzeum a archiv populární hudby -**

#### **Popmuseum**

Život a doba Vladimíra Mišíka od 7.3.2007

#### **Muzeum dětské kresby - Dům U Zelené žáby**

Muzeum slaví - z historie dětské kresby 1.6. - 18.6.2007

#### **Muzeum hlavního města Prahy**

Smíchov - město za Újezdskou bránou I. 18.4. - 16.9.2007

#### **Muzeum Policie ČR, Praha 2**

Sochy a obrazy Evy Hodinové 4.5. - 10.6.2007  
Memoria Della Materia 4.5. - 10.6.2007  
Fantaskní a mýtické postavy a zvířata 18.5. - 1.7.2007

#### **Národní galerie v Praze**

Veletřní palác; Sbirka moderního a současného umění a Sbirka umění 19.

České sklo 1945-80: Tvorba v době mizérie a iluzí 27.4. - 23.9.2007

#### **Národní knihovna České republiky, s. p. o.**

##### **Galerie Klementinum**

Modely a plány nové budovy NK na Letné 29.3. - 31.5.2007

#### **Národní muzeum**

Mechovky - skrytá krása červen - říjen 2007  
Lovci mamutů 10.10.2006 - 1.7.2007  
**Hollareum**  
Madagaskar - laboratoř bohů 6.6. - 16.9.2007  
**Musaion**  
Jan Kutálek - keramické dílo 1917-1987 16.3. - 29.7.2007

##### **ochoz Pantheonu**

Pražská veverka 3.4. - 10.6.2007

#### **NM - České muzeum hudby**

Tajemství notového rukopisu 23.5. - 17.9.2007

#### **NM - České muzeum hudby - Muzeum Bedřicha Smetany**

Muzeum Bedřicha Smetany 1926-2006 do 31.12.2007

#### **NM - Náprstkovo muzeum asijských, afrických a amerických kultur**

Japonsko, má láska (Joe Hloucha, 1881-1957) květen - listopad 2007

Šťastná Arábie - fotografie Fr. Okáče z Jemenu

duben - květen 2007

#### **NM - Odbor náměstka pro centrální**

**sbírkotvornou a výstavní činnost - Oddělení správy Lobkovického paláce**

Poklady Boskovicka 5.4. - 17.6.2007

#### **Národní technické muzeum**

**Galerie Jaroslava Fragnera**  
Břetislav Štorm 1907-60 květen-červen 2007

#### **Národní zemědělské muzeum**

Šumava - tajemství, nostalgie, příběhy 2.3. - 17.11.2007

Rostlina jako pomocník 4.5. - 29.7.2007

#### **Památník národního písemnictví**

Břetislav Štorm červen-srpen 2007

#### **Pedagogické muzeum J. A. Komenského**

Fotografie rodného kraje J.A.Komenského 3.5. - 8.7.2007

#### **Poštovní muzeum**

Nejkrásnější české známky 13.6. - 30.9.2007

## Správa Pražského hradu, Oddělení kultury

Letohrádek královny Anny

Ladislav Zívř (1909-80) od 3.4.2007

## Uměleckoprůmyslové museum v Praze

Michal Cihlár a Veronika Richterová

24.5. - 26.8.2007

## Židovské muzeum v Praze

Od té doby věřím na osud... Transporty protektorátních Židů do východního Polska 1941-42

3.5. - 22.7.2007

## Prachatice

### Muzeum české loutky a cirkusu

Pohlednice z karbonského pralesa

6.3. - 17.6.2007

### Prachatické muzeum

Kola a cyklistika

19.4. - 10.6.2007

Zmizelé Prachatice

19.6. - 9.9.2007

## Prostějov

### Muzeum Prostějovska v Prostějově, p. o.

Rudolf Vejrych: Obrazy

26.4. - 3.6.2007

Portét ve výtvarném umění ve sbírkách MPP

31.5. - 9.9.2007

Bob Pacholík - obrazy, portéty

31.5. - 8.7.2007

Wolkerův Prostějov v plakátech a tiscích

7.6. - 8.7.2007

Ivan Václavěk - obrazy, objekty

7.6. - 8.7.2007

Vlajky a znaky obcí Prostějovska

14.6. - 2.9.2007

Irena Loubalová - keramika

15.6. - 2.9.2007

## Prostřední Lhota u Nového Knína

### Muzeum Křižovnický špýchar Prostřední Lhota

### - Muzeum života venkovského obyvatelstva

### středního Povltaví

Keltské oppidum Hrazany

1.5. - 31.10.2007

Zlato u Čeliny

1.5. - 31.10.2007

## Předklášteří

### Podhorácké muzeum

Zprávy o blízkých světech

19.5. - 9.9.2007

Tišnov. Dějiny pod Květnicí

17.6. - 28.10.2007

## Přerov nad Labem

### Polabské národopisné muzeum

Proměny Přerova nad Labem v posledním století

15.5. - 30.10.2007

Báječný svět žehliček a gobelínové vyšívání

15.5. - 30.10.2007

Z šatníku našich babiček aneb Co se nosilo na

polabském venkově 1850-1950

15.5. - 30.10.2007

## Přeštice

### Dům historie Přešticka

Obrazy Karla Štycha a Zuzany Prohýškové

18.4. - 3.6.2007

Včelařův rok - 110 let přeštické organizace včelařů

18.4. - 3.6.2007

Židovské tradice a zvyky

20.6. - 16.8.2007

Poklady starých skříní

20.6. - 24.9.2007

## Příbor

### Muzeum a pamětní síň Sigmunda Freuda

### v Příboře

Marius Kotrba a René Habl: Obrazy a sochy

3.4. - 31.7.2007

## Rajhrad

### Památník písemnictví na Moravě

Věra Sládková - nedožitá 80. narozeniny moravské

autorky

5.5. - 30.9.2007

Odřej Sekora

6.6. - 17.6.2007

## Rokycany

### České muzeum stříbra

130 let ve službách stříbrného města (1877 - 2007)

1.4. - 25.11.2007

### Muzeum Dr. Bohuslava Horáka v Rokycanech

Z historie školství na Rokycansku

7.6. - 23.9.2007

Cyril Purkyně - otec morfologie, regionální a ložiskové

geologie

14.6. - 16.9.2007

## Roudnice nad Labem

### Galerie moderního umění v Roudnici n. L.

Jaroslav Poncar: Fotografie

24.5. - 24.6.2007

Jasan Zoubek: Sochy, Jiří Kornatovský: Kresby

28.6. - 2.9.2007

## Roztoky u Prahy

### Středočeské muzeum v Roztokách u Prahy

Zvířata uprostřed velkoměsta - Pražská fauna

4.4. - 30.9.2007

Česká auta - hračky a modely

17.4. - 19.8.2007

Letní plastika

23.6. - 30.9.2007

## Rožďalovice

### Galerie Melantrich

III. setkání a výstava tvorby rožďalovských rodáků a

pamětníků

6.5. - 27.5.2007

Život a dílo Gustava Adolfa Lindnera

6.5. - 2.12.2007

## Rýmařov

### Městské muzeum Rýmařov

Galerie Octopus

Bronislava Šnajdrová: Obrazy

5.5. - 27.5.2007

O cenu Karla Schinzela - fotografie

2.6. - 24.6.2007

## Sedlčany

### Městské muzeum Sedlčany

Kamýk pod Vltavou

19.4. - 8.6.2007

## Slaný

### Vlastivědné muzeum ve Slaném

Pastely Miloslava Radoměřského

5.5. - 10.6.2007

Naše město - fotografická soutěž pro žáky ZŠ

2.6. - 30.9.2007

Krajina Emila Hyska

16.6. - 5.8.2007

## Slavkov u Brna

### Historické muzeum ve Slavkově u Brna

Grafiky J. Boudy s železniční tematikou

1.4. - 31.8.2007

Modely a fotografie Klubu železničních modelářů

1.4. - 31.8.2007

Vladimír Jiránek: Bob a Bobek na cestě kolem světa

1.4. - 31.5.2007

## Sovinec

### Hrad Sovinec

Čestmír Suška: Sochy, malby, kresby

červen-září 2007

## Stěbořice

### Arboretum Nový Dvůr

Naše duby

od 5.3.2007

## Strakonice

### Muzeum středního Pootaví

Karel Kupka ml.: Obrazy, kresby, ilustrace

24.4. - 17.6.2007

Obrázky z historie a rekonstrukce strakonického hradu

24.4. - 31.10.2007

## Strážnice

### Národní ústav lidové kultury - Muzeum vesnice

### jihovýchodní Moravy

Jede, jede mašinka - 120 let trati do Veselí nad Moravou

a Sudoměřic

22.4. - 26.8.2007

## Stříbro

### Městské muzeum ve Stříbře, p. o.

*Lehká opevnění v jihozápadních Čechách*  
18.5. - 25.6.2007

## Svitavy

### Městské muzeum a galerie

*Lego - hračka i hobby* 17.2. - 18.5.2007  
*27. mezinárodní výstava amatérské fotografie*  
12.5. - 3.6.2007

## Šlapanice

### Muzeum ve Šlapanicích

*Vrčka - udržování tradic* 8.6. - 9.9.2007  
*Historické pečeti* 8.6. - 9.9.2007

## Šumperk

### Vlastivědné muzeum v Šumperku, p. o.

*Vzpomínky na Jaroslava Foglara* květen-červen 2007  
*V loveckém pokoji* červen-srpen 2007  
*Sága moravských Přemyslovců* 22.3. - 10.6.2007

## Tábor

### Husitské muzeum v Táboře

*Koncert žáků ZUŠ Veselí n. L.* červen 2007  
*Česká krajina (malba)* červen - červenec 2007  
*Úhel pohledu - práce keramického kroužku DDM*  
*Soběslav* 5.5. - 2.6.2007  
*Veselé malování - výstava výtvarných prací žáků ZUŠ*  
*Soběslav* 18.5. - 7.6.2007  
*Moře a život* 16.6. - 30.9.2007

## Teplice

### Regionální muzeum v Teplicích, p. o.

*33 let archeologické práce na zámku v Bílině*  
3.5. - 17.6.2007  
*140. let hasičského záchranného sboru*  
24.5. - 26.8.2007

## Terezín

### Památník Terezín - Malá pevnost

*Josef Vajce: Sochy* 1.3. - 31.7.2007  
*Jiří Voves: Obrazy* 5.4. - 10.7.2007  
*Ilja Sajner: Obrazy* 7.6. - 31.8.2007

### Památník Terezín - Muzeum ghetta

*Jana Dubová: Akvarely* 8.3. - 5.7.2007

## Trutnov

### Muzeum Podkrkonoší

*Nové muzejní exponáty* 25.5. - 9.9.2007

*Michael Čakrt - hudební skladatel a pedagog*

7.6. - 2.9.2007

## Třebíč

### Muzeum Vysočiny Třebíč, p. o.

*Jiří Dvořák (1891-1977): Obrazy* 8.3. - 10.6.2007  
*Open Performance* 29.5. - 17.6.2007  
*Co dokážou šikovné ruce* 21.6. - 30.9.2007

## Třebíz

### Národopisné muzeum

*Šicí stroje ve sbírce muzea* 1.5. - 30.9.2007

## Turnov

### Muzeum Českého ráje v Turnově, p. o.

*Josef Drahoňovský a jeho žáci* 29.3. - 10.6.2007  
*Vřídlovec - magický kámen* 17.5. - 2.7.2007  
*Za pověstmi Českého ráje z Euroregionu Nisa*  
9.6. - 12.8.2007

## Týn nad Vltavou

### Městské muzeum

*Jindřich Prach: Kresby* květen-červen 2007

## Uherské Hradiště

### Galerie Slováckého muzea

*Absolventi AVU v Praze* 10.5. - 8.7.2007  
*Antonín Gavlas: Obrazy, fotografie, smalty*  
10.5. - 12.8.2007

### Slovácké muzeum v Uherském Hradišti, p. o.

*Antonín Gavlas - Prosvětlování* 10.5. - 12.8.2007  
*Karlův most ne, ale hrad může být váš - výstava absolventů AVU* 10.5. - 5.8.2007  
*L 410 - dopravní letadlo Letu Kunovice*  
18.5. - 24.6.2007

*Slovácko očima františka Horenského*

1.6. - 30.9.2007

*Na počátku byla hlína*

1.6. - 30.9.2007

*Pavel Bezděčka: Kouzlo koroze*

14.6. - 9.9.2007

## Uherský Brod

### Muzeum Jana Amose Komenského

*Duchovní krajiny - malířská tvorba P. St. Weigela*  
11.5. - 30.9.2007  
*Eduard Ingriš - fotograf, filmař, skladatel, dobrodruh*  
7.6. - 29.7.2007

## Úpice

### Městské muzeum a galerie Julie W. Mezerové

*Vilém Pokorný: Obrazy* 20.5. - 31.8.2007

## Ústí nad Orlicí

### Městské muzeum

*Roškotovo divadlo*  
*Po světě se známými Oustáky* 5.4. - 30.6.2007  
*ZŠ Bří Čapků*  
*Století E. V. Danihelovského - fotografie*  
25.5. - 1.7.2007

## Velké Karlovice

### Karlovské muzeum

*Malířské cesty* 30.6. - 22.7.2007

## Vimperk

### Muzeum při Správě národního parku a chráněné krajinné oblasti Šumava

*"I muži mají své..." mnohotvárnost mužů*  
1.5. - 31.10.2007  
*Výstava replik japonských mečů* 1.5. - 1.9.2007

## Vlašim

### Muzeum Podblanicka

*italské a španělské písně - zpěv s klavírním doprovodem*  
od 19.4.2007

*Vladimír a Miluše Motýčkoví: Šperky a obrazy*

17.5. - 3.6.2007

*Podblanicko na pohlednicích*

7.6.2007 - 2.9.2007

## Vodňany

### Městské muzeum a galerie

*Práce žáků a studentů vodňanských škol*  
27.5. - 24.6.2007

### Muzeum (synagoga)

*Rybářská tradice ve Vodňanech* 1.5. - 30.9.2007  
*Výpravy zoologů na Borneo, Sumatru a Jávu*  
10.5. - 1.7.2007

## Vraclav

### Barokní areál

*Středověk* 1.5. - 31.8.2007

## Vrchlabí

### Krkonošské muzeum - Tři historické domy

*Jizerskohorské pomníčky* 8.5. - 24.6.2007

### Správa KRMAP, Krkonošské muzeum - Augustiniánský klášter

*Výtvarné práce žáků ZUŠ Vrchlabí* 29.5. - 1.7.2007

## Vysoká u Příbrami

### Památník Antonína Dvořáka

Vzpomínka na J. V. Sládka, Kounicova a Dvořákova  
přítele 15.6. - 30.9.2007

## Vysoké Mýto

### Regionální muzeum ve Vysokém Mýtě

Sodomkovo Vysoké Mýto červen 2007  
Práce žáků ZUŠ Vysoké Mýto 15.5. - 27.5.2007  
Tatra a Carrosserie Sodomka 2.6. - 1.7.2007

## Vysoké nad Jizerou

### Vlastivědné muzeum pro Vysoké nad Jizerou a okolí

Geopark Český ráj - šance pro náš region  
květen-červen 2007  
František Janovský a přátelé: Křížem krázem  
23.6. - 31.8.2007

## Vysoký Chlumeč

### Skansen Vysoký Chlumeč - Muzeum vesnických staveb středního Povltaví

Drobná sakrální architektura na Sedlčansku  
1.5. - 31.10.2007  
Svítilna a způsoby svícení ve vesnickém obydlí 19. a na  
počátku 20. století 1.5. - 31.10.2007

## Zábřeh

### Vlastivědné muzeum

Kovová plastika 14.6. - 5.9.2007

## Zbiroh

### Městské muzeum ve Zbiroze

Proměny města Zbiroh 17.5. - 7.8.2007

## Zlín

### Muzeum jihovýchodní Moravy ve Zlíně, p. o.

Strašáci - Pavel Bezděčka 17.5. - 26.8.2007  
Fotosoutěž H+ Z 7.6. - 9.9.2007  
Ztratila sem fěrtušek 14.6. - 9.9.2007

## Znojmo

### Dům umění

Jiřina Adamcová 10.5. - 7.7.2007  
Obrazy Zuzany Mihalíkové 7.6. - 14.7.2007

### Jihomoravské muzeum ve Znojmě, p. o.

Země - voda - vzduch: přírůstky přírodovědného  
oddělení muzea (1997-2006) 14.6. - 30.9.2007

## Žamberk

### Městské muzeum Žamberk

Marie Bartošová, Petra Killarová: Keramika, pikáže,  
plastiky, kresby 26.5. - 17.6.2007  
500. výročí založení Jednoty bratrské  
20.6. - 20.7.2007

## Žatec

### Chmelařské muzeum

Kde se pivo vaří ... 6.5. - 26.8.2007  
Obrazy a keramika malířů mostecká

16.5. - 24.6.2007

Co květiny šeptají

3.6. - 26.8.2007

### Regionální muzeum K. A. Polánka v Žatci

Kde se pivo vaří ... 6.5. - 26.8.2007

Obrazy a keramika malířů Mostecká  
16.5. - 24.6.2007

## Ždánice

### Městské Vrbasovo muzeum

Malovaná keramika Marie Otradovcové  
1.4. - 31.10.2007  
Obrazy absolventů výtvarné školy ve Zlíně

6.5. - 18.5.2007

"Kouzlo detailu" N. Pospíšilové a J. Nikodémové

20.5. - 17.6.2007

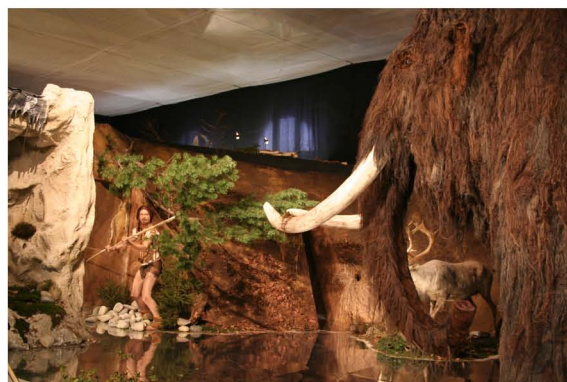
Hedvábné dekorace Lucie Schovancové ze Strážovic

24.6. - 29.7.2007

## Žďár nad Sázavou

### Knihovna NM - Muzeum knihy

50. let Muzea knihy 2.5. - 28.10.2007  
Z ilustrační tvorby Jana Zrzavého 3.5. - 28.10.2007



Fotografie z výstavy a doprovodných programů „Lovci mamutů“ poskytl pracovníci Národního muzea

a ve chvíli, kdy máme nové pracovní síly zaučeny, obvykle odcházejí ze lepší mzdou a do organizací, kde se nepracuje o víkendech a svátcích.

Současná praxe potvrzuje, že ač má muzeum dlouhodobé strategické záměry do budoucna vypracovány, nejsou vždy stejně chápány i po obměně ve vedení města a jsou závislé na záměrech nového zastupitelstva, a proto činit rozhodnutí s výhledem delším než čtyři roky nemá valný smysl. Otázka chodu muzea zřízeného městem je politikum, zvláště, když jde o specializované zařízení a navíc o obor, jakým je v našem případě „betlemářství“. Každé nové volební období je počátkem zprvu razantních zásahů a změn, které se postupně prolínají s nutností vyhovět potřebám organizace a profesním normám, až nakonec se vše usadí a zhruba posledních 1,5 roku před dalšími volbami se stává celkem klidným obdobím muzejní práce. Nyní čelíme tlaku vedení města na radikální snížení počtu sbírkových předmětů, na přehodnocení akvizičních záměrů, snížení počtu pracovníků atd. Potřebujeme pracovat koncepčně a hledáme model, který by vyhovoval nám i zřizovateli.

Zažili jsme již nejružnější trendy od přidružení dalších organizací – nefunkčního Střediska místní kultury, nově založeného Informačního turistického centra až po správu budovy kulturního domu ve velmi špatném technickém stavu. Dvakrát jsme spolupracovali na projektu Města Třebechovice p.o. – dostavby budovy muzea z finančních prostředků SROP – strukturálních fondů EU – prozatím bez úspěchu. Další připravované projekty jsou velmi ovlivněny

obavou z nedostatku ekonomických zdrojů, tento způsob předjímaní budoucích finančních obtíží již nyní převládá a má vliv na tvorbu městského rozpočtu a ve svém důsledku i rozpočtu muzea. Domnívám se, že tento přístup není ani v jiných menších místech neobvyklý. Jsme servisem městského úřadu pro otázky kultury, informací, muzejní problematiky, fotodokumentace, činnosti Mikroregionu Třebechovicko. Pečujeme o dvě dožívající stavby – muzeum a kulturní dům a neustále se snažíme nevyhovující budovu udržet pro muzejní činnosti drobnými opravami a věříme, že bude v dohledné době zrekonstruována.

Město Třebechovice pod Orebem i celý region Hradecka, díky existenci našeho muzea, získává jedinečný doklad vysoké úrovně české lidové a řemeslné tvorby přelomu 19. a 20. století a celoroční výstavu českého a slovenského betlemářského umění, která není v takovém rozsahu v žádném dalším muzeu prezentována. Muzeum je trvale druhým nejnavštěvovanějším muzeem východních Čech, po muzeu Krkonošského národního parku ve Vrchlabí. Věnuje se též publikační činnosti, nabízí pracovní listy pro žáky i metodické materiály pro učitele, rodinné průvodce i různé pomůcky pro orientaci v betlemářské problematice. Zejména však posiluje jistotu všech obyvatel města i okolí, potvrzovanou mnohaletou zkušeností, že v čase adventním zde naleznou neopakovatelnou vánoční atmosféru, která návštěvníka osloví a bude jej na každém kroku provázet stále více se profilujícím „městem betlémů“.

Zita Zemanová

## Soubor lidové architektury Zubrnice

Muzeum lidové architektury v Zubrnici je nejmladším českým skanzenem. Jeho základem je vesnice ležící v klínu kopců Českého středohoří, která svým urbanistickým působením s dominantou kostela tvoří vynikající rámec jediného severočeského skanzenu.

Pro muzejní účely skanzen využívá nejhodnotnější stávající stavby obce i nejbližšího okolí, které průběžně doplňuje o drobnější přenášené objekty. Tím při záchraně ohroženého kulturního dědictví spojuje a navzájem doplňuje památkářské a muzejní přístupy. Muzeum dokumentuje především život, práci a kulturu původního i současného obyvatelstva severozápadních Čech s důrazem na České středohoří.

Muzeum lidové architektury Zubrnice vznikalo od poloviny sedmdesátých let minulého století v rámci bývalého Okresního vlastivědného muzea v Ústí nad Labem. Základním impulsem byla záchrana zubrnického kostela sv. Maří Magdaleny. Z iniciativy muzea a několika pracovníků tehdejšího Krajského střediska státní památkové péče v Ústí nad Labem se podařilo odvrátit plánovanou demolici a prosadit využití kostela pro muzeum. Souběžně s tím byla před likvidací zachráněna a do majetku získána i roubená zemědělská usedlost ve středu obce.

Zubrnice se záhy staly záchraným skanzenem pro region celého Českého středohoří a některých jeho přilehlých částí. K stávajícím dochovaným objektům byly postupně přenášeny drobnější hospodářské stavby, které již nebylo možno zachránit na původním místě. Na konci sezóny 1988 byla zpřístupněna první část – areál roubeného statku čp. 61 a postupně i další objekty: starý vesnický obchod, sušárna ovoce, kostel, škola a vodní mlýn.

Situování Muzea lidové architektury Zubrnice do živé vesnice je svým způsobem ojedinělé a z řady hledisek i atraktivní. Rozvoj muzea je tu však limitován omezeným



prostorem pro další transfery ohrožených lidových staveb z terénu, jejichž poslední nadějí může být již jen přemístění do zubrnického skanzenu. Proto se muzeum začíná orientovat na téměř nedotčené a izolované území jižně od obce, částečně přesahující i do bývalého litoměřického okresu (na katastru 4 obcí), kde jsou zbytky starých mlýnů s dochovanými náhony. Celý tento areál bude samostatným uzavřeným prostorem, izolovaným od negativních civilizačních vlivů. V něm se předpokládá prezentace stavebních a agrikulturních expozic zachycujících období 19. století, zatímco v Zubrnici se prezentuje období od přelomu 19. a 20. století až po počátky padesátých let. Kromě vlastních přenesených staveb bude v novém území rekonstruována historická plužina včetně polních cest, políček, sadů s místními odrudami ovoce a ukázkami starého lesního hospodářství. V budoucnu se počítá i s omezeným chovem historických plemen některých hospodářských zvířat. Rozšířením skanzenu vznikne ptačí centrum turistiky, jež bude znamenat značné oživení zdejšího mikroregionu.

V současné době je na novém území muzea již zpřístupněn rekonstruovaný vodní mlýn z roku 1803, je zde přenesena hrázděná stodola z Rašovic a dokončuje se hrázděný obytný dům z Řehlovic. V přípravě jsou práce na znovuoživení dalšího mlýna s pilou, který bude doplněn transferem bývalého roubeného mlýna z Homole.

Muzeum lidové architektury (od roku 2002 Soubor lidových staveb Zubrnice) je v současné době ve správě Národního památkového ústavu, územního odborného pracoviště v Ústí nad Labem.

Zubrnický skanzen vyvíjí maximální akviziční činnost s cílem rozšířit a doplnit sbírkový fond pro připravované interiérové a exteriérové expozice. Současné sbírky muzea obsahují klasické etnografické artefakty, jak vybavení domác-

nosti, zemědělství, lidové umění, řemesla, tak i vybavení obchodu, školy (slibně se vyvíjející sbírka školních obrazů) a v přípravě je i expozice předválečné pošty. Ve sbírkách muzea jsou i dvě železniční dreziny, drážní jeřáb, lokomobila, stabilní motory a další větší technická zařízení.

Z akcí pro veřejnost pořádaných skanzenem bývá nejznámější a nejnavštěvovanější Zubrnický jarmark, který již nabývá nadregionální charakter. Vedle předvádění výroby a prodeje tradičních řemeslných výrobků zde účinkují nejrůznější pouliční divadla, folklorní soubory, kejklíři, hudební vystoupení a podobně. Narůstá zájem veřejnosti i o další akce jako Velikonoce ve skanzenu, Podzim na vesnici, Vánoce v Zubrnici. Pracovníci skanzenu usilují i o aktivní

podporu a organizování tradiční lidové kultury (masopust, velikonoční zvyky, stavění májky apod.). Připravuje se i projekt kurzů tradičních řemesel.

Velký důraz je kladen na práci s mládeží a školami. Po vzoru západoevropských skanzenů jsou připraveny u nás dosud ojedinělé programy a projekty se školní mládeží, ve kterých je snaha o maximální samostatné a tvůrčí zapojení dětí do různých tradičních i zemědělských činností. O tyto akce je mezi školami obrovský zájem, který bohužel z kapacitních a personálních důvodů nelze zcela pokrýt (dosud pracuje ve skanzenu jen šest lidí!!).

František Ledvinka

## Galerie moderního umění v Roudnici nad Labem

Galerie moderního umění v Roudnici nad Labem byla založena v roce 1910 mecenášem mladých umělců Augustem Švagrovským. Tento sběratel daroval rodnému městu sbírku obrazů a soch, kterou se mu podařilo shromáždit během přibližně deseti let. Mezi nejvzácnější exponáty patří 60 obrazů Antonína Slavíčka a 11 obrazů Miloše Jiráka, včetně dalších prací Antonína Hudečka, Angela Zeyera a Hanuše Schwaigera. Část daru tvořil soubor barokního umění a obrazů z 19. století. Poprvé byla sbírka vystavena v roce 1913 v aule tehdy dostavěné secesní školy pod názvem Městská galerie Augusta Švagrovského.

Její osudy byly velmi komplikované také díky dvěma světovým válkám, i když i mírová léta nepřinesla žádoucí vyřešení výstavního prostoru. Až v roce 1965 se podařilo zadaptovat bývalou lobkowiczskou jízdárnu na galerijní účely.

Od toho data zde galerie působí a vykonává činnost určenou statutem. Během let změnila i několik zřizovatelů. Po listopadu 1989 se stala zařízením Ministerstva kultury ČR a od poloviny roku 2001 ji zřizuje Ústecký kraj. Kromě výstavního sálu užívá další přilehlé křídlo, jednu část jako kanceláře a druhou jako deponiáře. Podařilo se jí vyřešit velmi komplikovanou a léta se táhnoucí situaci – najít vhod-



ný prostor pro uložení sbírky, protože ještě po roce 1989 měla sbírkový fond uložený na několika, často nevhodných místech. Výhodná je i poloha galerie, protože je samostatnou budovou přiléhající k zámku, který se nachází na náměstí, takže její umístění je z hlediska orientace neobyčejně dobré.

Práci v galerii vykonává 8 pře-početných pracovníků, kteří plní své pracovní povinnosti – budování sbírky uměleckých děl, jejich odborného zpracování a ochrany; dramaturgie a koncepce výstav,

včetně jejich realizace a propagace (příprava pozvánek, plakátů a katalogů – fotografické, grafické, tiskařské práce); zajišťování kulturních pořadů – koncertů, literárně-hudebních pořadů a divadelních představení, přednášek a výkladů v prostorách galerie i mimo ni pro všechny věkové skupiny návštěvníků, pořádání workshopů a animací především pro děti a mládež; vedení odborné knihovny přístupné veřejnosti; ekonomické, dokumentační, archivní a další administrativní a technické práce, zabezpečující činnost galerie a správu budovy.

Roudnická galerie má jak svým sbírkovým fondem, tak i dramaturgií výstav celostátní význam, a po roce 1989 navázala i mezinárodní spolupráci.

Miroslava Hlaváčková

## Textilní muzeum TIBA v České Skalici

Expozice Textilního muzea, založeného v roce 1936 ve Dvoře Králové nad Labem, se rozkládá na cca 600 m<sup>2</sup> v bývalé klášterní budově v České Skalici. V několika odděleních se věnuje historickému vývoji bavlnářství, zvláště ve východních Čechách, historii textilní výroby – jejím nejstarším dokladům a jednotlivým vývojovým fázím, historii a problematice textilního tisku a zušlechťování textilií (ruční tisk, strojní tisk válcový, filmový tisk aj.) – a spolupráci předních českých výtvarných umělců s textilním tiskem. Vystavené exponáty mají převážně trojrozměrný charakter.

Textilní muzeum spravuje ve své sbírce předměty (cca 25 000 položek), které se vztahují k textilní výrobě. Ve sbírce se nacházejí např. trojrozměrné předměty technického rázu dokumentující vývoj textilního tisku, vzorkářství, rytí tiskacích válců a výroby šablon pro textilní tisk; doklady k historickému vývoji fází textilní výroby, které předcházejí potiskování textilií; sbírka fotografií; šicí stroje; doklady o životě, práci a sociálně-politickém hnutí textilních dělníků a zaměstnanců; doklady k historii a přítomnosti bavlnářských podniků se sídlem ve východních Čechách a k historii závo-

dů a. s. Tiba, Dvůr Králové nad Labem; soubor novinových a časopiseckých výstřížků s textilní tematikou; knižní fond. Textilní materiál zastupují ve sbírce Textilního muzea textilie potištěné různými druhy tisku a textilie ozdobené primitivními zušlechťovacími technikami (naší i zahraniční proveniencí); lidové kroje a jejich součásti; jiné oděvy a jejich součásti; textil používaný v domácnosti; doklady ke spolupráci českých výtvarníků s textilní výrobou, zejména s textilním tiskem – potištěné textilie; soubor fragmentů koptských textilií; sbírka vzorníků (většinou potištěných textilií).

Ke dni 29. listopadu 2006 je sbírka Textilního muzea zapsána v Centrální evidenci sbírek pod evidenčním číslem TIB/006-11-24/352006. Sbírkové předměty prozatím podléhají režimu prvního stupně evidence, tj. chronologické evidenci. Systematická evidence probíhá u knižního fondu Textilního muzea.

Výstavní činnost Textilního muzea je pořádána ve spolupráci s Muzeem Boženy Němcové, protože obě instituce sídlí v jednom areálu. Každoročně obě muzea připravují během května až září průměrně pět krátkodobých výstav,

především s výtvarným zaměřením. Od roku 1999 si našlo své místo v prostorách výstavní síně českoskalického muzejního areálu „Bienále ateliérů textilní tvorby“. Na pravidelně se opakující akci prezentují studenti jednotlivých uměleckých vysokých škol z České republiky i ze Slovenska své výtvarné a designérské práce. Textilní muzeum se rovněž podílí na přípravě tradiční výstavy jirín.

Z další činnosti Textilního muzea nelze opomenout „Dny textilních řemesel“, interaktivní program určený zejmé-

na pro žáky základních škol. Děti se zde seznamují s tradiční textilní výrobou a prostřednictvím jednotlivých nástrojů si mohou vyzkoušet, jak se např. láme a počesává len, přede na kolovratu nebo tká na tkalcovském stavu.

K výsledkům práce některých zaměstnanců muzea patří rovněž stati publikované v odborných časopisech, v regionálních sbornících a časopisech, články otiskované, běžných tiskovinách...

Jana Matěnová

## Železniční muzeum Českých drah v Lužné u Rakovníka

České dráhy otevřely v roce 1999 v bývalé výtopně Společnosti Buštěhradské dráhy v Lužné u Rakovníka (dříve Lužné – Lišanech) svoje muzeum. Kromě podnikové historie je muzeum zaměřeno na dějiny železnice všeobecně a především na historická kolejová vozidla. Z nich jsou ovšem v centru pozornosti hlavně parní lokomotivy – jejich záchrana, opravy, prezentace a pokud to jejich technický stav dovoluje, tak i provozování. Vedle muzea v Lužné spravují České dráhy ještě úzce specializovanou Muzejní expozici sdělovací a zabezpečovací techniky v Hradci Králové.

Během své dosavadní krátké existence se pracovníci muzea snažili o co nejlepší prezentaci technických památek nejen z oblasti provozování parních lokomotiv, ale i z dalších odvětví železniční dopravy – od řízení provozní práce přes údržbu tratí, sdělovací a zabezpečovací techniku, po provoz tažených a speciálních kolejových vozidel. Muzeum se nachází v objektech bývalé služebny odvětví lokomotivního hospodářství – vozební stanice Lužná u Rakovníka. Historicky byly první budovy výtopny na tomto místě postaveny ve 20. letech 20. století Společností Buštěhradské dráhy, která ale byla bezprostředně potom zestátněna. Část budov ustoupila v 80. letech výstavbě moderní haly pro opravy motorových lokomotiv. Technologické zařízení pro provoz parních lokomotiv – vodárna, vodní jeřáby a odpopelovací kanály – však zůstalo zachováno. Tato zařízení i hala oprav se pak staly důležitým předpokladem pro činnost železničního muzea. V roce 1995 skončil v Lužné pravidelný provoz a byl plánován útlum celého areálu. Ale několik spolků, které se již tehdy zabývaly železniční historií, si areál pronajalo. Snažili se využít kromě již zmíněných technických předpokladů také dalšího prvku a tím je velmi krásné přírodní prostředí, které během let prostoupilo technickým fenoménem do obdivuhodné harmonie. Do Lužné byly následně sváženy různá historická kolejová vozidla, lokomotivy a vozy se zde začaly dobrovolnou prací renovovat, opravovat a případně i znovu uvádět do provozu. Organizovaly se zde první výstavy historických lokomotiv spojené s jízdami parních vlaků, a to při příležitosti různých výročí tratí. V roce 1999 se potom areálu znovu ujaly České dráhy a založily zde svoje Železniční muzeum.

Na činnost muzea však bylo nutné bývalou výtopnu nejprve adaptovat. Kromě odstranění nedostatků zanedbané stavební údržby většiny objektů muselo být vybudováno sociální zařízení pro návštěvníky, ve vstupní části byla zřízena pokladna a prodejna doplňkového zboží, na výstavní expozice byly upraveny bývalé prostory dílen a nyní již nevyužívaných šaten. Stavební opravy musely být provedeny také na objektu rotundy, která kromě expozičního určení musela i nadále plnit úlohu depožitáře pro vozidla v zimním



období. Celý areál musel být také oploten. Personál muzea se od počátku potýkal s řadou zajímavých problémů. Podstatným byl totiž fakt, že všichni zaměstnanci jsou z hlediska profese původem železničáři a nikoliv muzejníci. To nebylo na překážku při opravách a údržbě provozuschopných parních lokomotiv nebo jiných vozidel, ale projevilo se to právě při zřizování expozic. Většina pracovníků se proto řídila jen svým citem ať už při výběru nábytku pro expozice, umístování a rozmístování jednotlivých exponátů ve vitrínách či expozicích a nebo způsobu a provedení

popisu předmětů. Pouze podle reakce návštěvníků pak bylo možné posoudit, jestli byl zvolen správný postup či nikoliv! A jen zcela nedávno při účasti v kurzu propedeutiky se nám dostalo „teoretického potvrzení“ takto získaných praktických zkušeností.

Muzeum má sezónní provoz a otevírací doba se postupně rozšiřovala do dnešní podoby, kdy se otevírá na přelomu dubna a května a zavírá v polovině října. Od června do konce srpna je otevřeno celý týden kromě pondělí, po zbývajících otevírací dobu je otevřeno v sobotu, neděli a ve svátky. Letos tedy muzeum vstoupí do 9. sezóny a věříme, že stále stoupající trend návštěvnosti bude zachován. Loni počet návštěvníků poprvé překročil hranici 30 tisíc lidí za rok. Kromě běžného otevření muzeum pořádá zhruba jednou za měsíc akci spojenou s jízdami parních vlaků. Některé akce již mají v kalendáři své stabilní místo. Při otevření a uzavření muzea je to tzv. První či Poslední parní víkend, dále jede parní vlak do muzea na Dětský den a během prázdnin je pořádána jedna či dvě akce s charakterem prázdninových výletů. Nejvýznamnější akce se konají koncem června. Jsou to zpravidla setkání parních lokomotiv různých typů nebo určení, případně oslavy různých historických výročí.

Někdy se povedlo zorganizovat i mezinárodní účast na těchto setkáních. Pro prezentaci muzejních akcí doma i v zahraničí využíváme všechny dostupné způsoby propagace – od plakátů přes internet po e-mailovou korespondenci.

Po stránce organizační je muzeum složkou odvětví lokomotivního hospodářství a rámcově je tedy řízeno Odborem kolejových vozidel Generálního ředitelství ČD. Zjednodušeně řečeno je jedním z lokomotivních dep. V době svého vzniku bylo jako provozní jednotka součástí Depa kolejových vozidel v Lounech. Po transformaci Českých drah ze státní organizace na akciovou společnost v roce 2003 následovala i reorganizace odvětví kolejových vozidel a muzeum se stalo Provozním pracovištěm Provozní jednotky v Rakovníku při začlenění do Depa kolejových vozidel (DKV) v Plzni. Personální obsazení muzea dvěma administrativními pracovníky a pěti pracovníky v dělnické kategorii tedy neumožňuje úplně samostatnou činnost ve všech oblastech. Nadřazené slož-

ky proto zajišťují např. materiálně-technické zásobování, mzdovou, finanční a personální agendu a určitým dílem činnost technického a obchodního úseku. Náklady na provoz muzea jsou hrazeny z běžných provozních prostředků DKV. Je tedy zřejmé, že ostatní provozní jednotky tento způsob financování často chápou jako ukrácení svých požadavků na zajištění normálního provozu. Kdyby byly do rozpočtu DKV přiděleny prostředky s určením přímo na provoz muzea, nedocházelo by ze strany některých řídicích pracovníků, kteří k železniční nostalgii nemají osobní pozitivní vztah, k nepříznivým a až nevráživým postojům k potřebám muzea. Ne právě vhodným způsobem byl v prvních letech existence muzea řešen i problém personálního obsazení dělnických profesí, kdy sem byli „odloženi“ někteří pracovníci, kterých se jejich bývalá pracoviště chtěla zbavit! To se však během několika let podařilo úspěšně vyřešit a současný kolektiv je na dobré odborné a řemeslné úrovni. Jako přínosné se do roku 2003 ukázalo využívání příslušníků náhradní vojenské služby při různých pomocných pracích, což však změnou ČD na akciovou společnost ustalo.

Dalším výrazným prvkem v činnosti muzea je vysoký podíl práce dobrovolníků. Železnice je životním koníčkem velkého množství lidí všech věkových kategorií, v převážné většině mužů, ale ani ženy nejsou výjimkou. Přirozeným vývojem se tito lidé časem sdružují v různých zájmových organizacích a spolcích. Právě jejich působením byly v Lužné položeny základy muzejní činnosti. I na platformě Železničního muzea ČD působí tato sdružení nadále. Řada exponátů muzea je majetkem těchto spolků. Jsou to tisíce

hodin za rok, které jsou zdarma odpracovány, a to buď při opravách a renovacích vozidel, které jsou majetkem spolků, a nebo na dalších exponátech, které jsou majetkem muzea. Za poslední léta se také velmi rozrostla skupina lidí, kteří jsou ochotni pomáhat muzeu v kterékoli oblasti, např. při úklidu osobních vozů, při úklidu areálu, při přípravách expozic na sezonu nebo jako pořadatelská výpomoc a organizační zajištění významných akcí. I když ze strany AMG byla práce dobrovolníků v posledních letech věnována určitá pozornost, pro zkvalitnění jejich využití v rámci ŽM to zatím nemělo podstatnější přínos.

I když muzeum stále více vstupuje do povědomí veřejnosti, je nutné jeho činnost neustále zlepšovat. V tom si bereme příklad z ostatních státních muzeí. Víme, že nedostatkem je absence našich internetových stránek alespoň v hlavních světových jazycích – angličtině a němčině. Výtisky průvodce muzea v těchto dvou jazycích se nám podařilo zajistit teprve loni. Rovněž popisky exponátů máme pouze v češtině, což bude nutné také co nejdříve napravit. Při silně navštívených akcích postrádáme ozvučení areálu. Tehdy se konají různá pódiování lokomotiv na točně pro fotografie a průvodní slovo, případně i v cizích jazycích, by tuto atraktivní složku našich akcí pozvedlo na vyšší úroveň.

Při návštěvách jiných železničních muzeí, především v zahraničí, se snažíme expozice vzájemně porovnávat. V mnoha případech jsme zde načerpali inspiraci ke zlepšení. V řadě případů ale můžeme s klidným svědomím konstatovat, že se nemusíme za nic stydět.

František Kaplan

## Pozvánky na výstavy

### Severní Morava – 50 let historie sborníku (1957–2007)

Vlastivědné muzeum v Šumperku  
10. května – 24. června 2007

V muzejní praxi není zcela obvyklé seznamovat veřejnost s historií sborníku formou výstavy. Vždyť sborník je určen především ke čtení. A přesto, nebo právě proto jsme se této lákavé myšlenky ujali.

Idea představit veřejnosti cennou „sbírku“ 91 svazků sborníku Severní Morava vycházejících v letech 1957–2007, která se stala za 50 let své existence jakousi „encyklopedií severozápadní Moravy“, se začala naplňovat ve chvíli, kdy jsme si uvědomili výjimečnost a hodnotu tohoto uceleného souboru vlastivědného poznání.

Vždyť Severní Morava je jediný vlastivědný sborník v celé České republice, který téměř od samého začátku své existence vychází nepřetržitě, dvakrát ročně, po celé půlstoletí. A to je jistě dostatečně pádný argument.

Hlavním smyslem této neobvyklé výstavy je představit duchovní a fotografické bohatství vlastivědné práce a bádání několika generací vědců, vlastivědných pracovníků, ale i laiků, kteří se rozhodli výsledky své práce prezentovat na stránkách Severní Moravy.

Výstava seznámí na fotografiích, dobových dokumentech a autentických textech s nejfrekventovanějšími tématy oborů humanitních i přírodních věd. Připomene zakladatele z řad nadšenců z konce 50. let z okruhu vlastivědců z Mohelnicka, Lošticka a Zábřežska, jako byli A. Lang, F. Hekele, V. Křupka, C. Lolek, J. Kapusta nebo S. Novotný. Na ně navazuje v 60. letech generace vlastivědných pracovníků Vlastivědného ústavu v Šumperku, později Okresního vlastivědného muzea a dnes Vlastivědného muzea v Šumperku.

Po desetiletí ve svém časopise publikovali a prezentovali tak výsledky své práce např. Zdeněk Brachtl, Zdeněk

Doubravský, Milena Filipová, Jiří a Zdeněk Filipové, Zdeněk Gába, Vladimír Goš, Miloš Melzer, František Spurný, Alena Turková, Ivan Tuša a další. Kromě nich dokázala redakce vybudovat okruh kvalitních autorů, často kapacit z univerzitního prostředí v Olomouci, Brně a později z Ostravy a Opavy. Jmenujme alespoň Josefa Bartoše, Miloně Dohnala, Ladislava Hosáka, Emila Hoška, Milana Myšku, Jiřího Skaličku, Miloše Trapla či Rudolfa Zuberu. Není samozřejmě možné vyjmenovat všechny, k tomu ostatně slouží dva díly Bibliografie Severní Moravy.

Vedle těchto materiálů umožní Vlastivědné muzeum v Šumperku zhlédnout unikátní sbírky z depozit muzeí v Šumperku, Mohelnici, v Jeseníku a Olomouci, o nichž se na stránkách sborníku psalo, ale také ukázky tiskařského vybavení z provozu tiskárny Trifox v Šumperku, která většímu svazku zhotovovala.

Překvapení pro návštěvníka výstavy čeká v podobě jubilejního netradičně pojatého 92. svazku Severní Moravy, který na 42 stranách seznamuje s celou historií sborníku, přináší zajímavé dosud nepublikované fotografie a zaujme i grafickou úpravou, která je dobrou vizitkou reklamního studia SCARON.[www.scarongroup.cz](http://www.scarongroup.cz).

Na závěr lze říci, že výstava „Severní Morava“ je pro čtenáře i širokou veřejnost sborníku tou nejlepší a nejatraktivnější vizitkou.

Mgr. Miluše Berková,  
autorka výstavy  
a redaktorka sborníku SM



## „Šicí stroje aneb šaty dělají člověka“

Technické muzeum v Brně  
6. března – 20. května 2007

Výstava s názvem „Šicí stroje aneb šaty dělají člověka“ byla sestavována od října roku 2006, kdy se změnil výstavní plán Technického muzea v Brně na rok 2007. Duchovním otcem výstavy je pan Milan Sivera, bývalý zaměstnanec firmy Minerva Boskovice a. s., který spolupracoval na tvorbě výstavy s názvem „Šicí stroje Minerva“, uspořádané v Muzeu Boskovicka v Boskovicích. Vernisáž výstavy zde proběhla 9. 9. 2006 a výstava představovala rozsáhlou studii historie výroby naší nejvýznamnější firmy na výrobu šicích strojů. Kontaktovali jsme Mgr. Ondřeje Dostála, ředitele Muzea Boskovicka v Boskovicích, a během krátké doby se domluvili na další spolupráci. Vstřícnost pracovníků muzea v Boskovicích je tedy základním kamenem přípravy výstavy.

Podstatným souborem exponátů na výstavě jsou sbírkové předměty Muzea Boskovicka, doplněné o předměty zapůjčené z Národohospodářské školy v Boskovicích, Národního technického muzea v Praze, firmy Minerva Boskovice a. s., Střední průmyslové školy textilní na Francouzské v Brně, soukromého sběratele pana Vetýšky a o sbírkové předměty Technického muzea v Brně.

Z firmy Minerva Boskovice a. s. to je také pro srovnání s historickými exponáty nejnovější výrobek – průmyslový šicí stroj pro obuv a galanterii, jenž v současné době firma vyvází ponejvíce na trhy v Jižní Americe a Asii. Srovnání bude jistě zajímavé a jde v podstatě o základní muzejní práci – dokumentaci současnosti.

Dalšími exponáty budou interaktivní modely stehů a řez hlavou šicího stroje z Vyšší odborné školy ekonomické a zdravotnické a Střední školy z Boskovic, kde si mohou návštěvníci bez možnosti úrazu vyzkoušet ve zkratce technologii šití na stroji. Neméně zajímavými exponáty budou předměty zapůjčené z Národního technického muzea v Praze jako například šicí stroj Kimball Morton v podobě lva z roku 1876, první šicí stroj v Rakousku-Uhersku zn. Wheeler-Wilson dovezený v roce 1862 národním buditelem Vojtěchem Náprstkem z Anglie a další. Základem výstavy však budou šicí stroje z Muzea Boskovicka v Boskovicích jako správkárenský šicí stroj VZ 53 pro Československou armádu, Minerva C, Minerva S, Minerva EG, Minerva M18, Minerva M232, Minerva M21, Minerva 124, Minerva 126-3. Nejstarším exponátem na výstavě bude šicí stroj Wheeler-Wilson z roku 1862, nejmenším cestovní šicí stroj Pulsar, nejtěžší a zároveň nejnovější průmyslový šicí stroj firmy Dürkopp Adler/Minerva Boskovice. Celkem bude na výstavě prezentováno 35 šicích strojů a mnoho dalších doprovodných materiálů.

Významnou součástí výstavy je spolupráce s Ústavem sociální péče pro tělesně postiženou mládež na Kociánce. V rámci praktického vyučování budou žáci učiliště na současných průmyslových šicích strojích předvádět svoji zručnost a dokazovat skutečnost, že šaty opravdu dělají člověka. Další zajímavostí připravenou pro handicapované občany bude instalace vybraných exponátů hapticky přístupných nevidomým a slabozrakým návštěvníkům.

### Z historie šicích strojů:

Šití na mechanických šicích strojích předcházelo v daleké historii používání prosté jehly a nitě. První jehly se používaly již před 27 tisíci lety a postupně člověk použil jako materiál trny, kosti a rohy zvířat, bronz a železo. První pokusy o strojové šití se začaly objevovat v 18. století a napodobovaly ruční práci při způsobu použití stehu. V později zdokonalených principech se otvorem propíchnutým jehlou v šitém materiálu neprotahuje celá zásoba nitě, ale jenom její část, která při pohybu jehly vzhůru vytváří žádoucí smyčku k vytvoření stehu příslušným mechanismem (chapačem, smyčkovačem nebo člunkem).

Nejstarším písemným dokladem o šicím stroji je patentový spis vystavený v roce 1755 na jméno Charles F. Weisenthal, který použil k šití jehlu zašpičatělou z obou stran. První patent na šicí stroj v Americe byl udělen v roce 1826 na jméno Henry Lyem. Dalším z mnoha vynálezců je Walter Hunt americký mechanik, který v roce 1832–34 zkonstruoval šicí stroj s člunkem, který měl již druhou nit. Na základě Huntovy konstrukce pokračoval v letech 1844–46 také Američan Elias Howe. Jeho model dokázal využít člunku s dostatečnou zásobou nití a šijící až 300 stehů za minutu. Tovární výrobu však začal v roce 1851 Isaak Merit Singer. Použil podávání látky pomocí rohatky, umístěné pod zpracovaným materiálem.

Od počátku výroby šicích strojů se velmi dbalo i na jejich vzhled, protože se stávaly součástí zařízení pokojů. Původně se všechny šicí stroje poháněly ručně, později se přešlo na šlapací pohon. U modelů firmy Singer byl první elektromotor zaveden v roce 1877. Od 50. let 20. století se šicí stroje pro domácnost začaly vyrábět jako poloautomaty s předem nastavitelným druhem ozdobného stehu a od 70. let se začíná uplatňovat elektronika. Tyto stroje se vyznačují jednoduchou obsluhou a uchováváním velkého množství vzorů v paměti stroje. S napojením na PC lze vytvořit neomezené množství stehů.

První zmínky o výrobě šicích strojů v Čechách se objevují v odborném časopise Průmyslník v roce 1872. V roce 1871 založili čeští podnikatelé Emil Rezler a Josef Komárek ve Vídni první továrnu na šicí stroje v Rakousku-Uhersku. Výrobky této firmy byly později označovány značkou Minerva – řeckou bohyní řemesel, věd a umění. V roce 1912–13 byla továrna přemístěna do Opavy. Politická situace ve třicátých letech v Evropě přiměla vedení opavské Minervy přestěhovat menší část výrobního zařízení do Boskovic. Ve válečných letech 1940–45 zde byla zbrojní výroba pro německou armádu a po roce 1945 opět obnovena výroba šicích strojů pro domácnost. Jako další továrna v českých zemích vznikla v roce 1919 Lada Soběslav, která vyráběla také poloautomatické šicí stroje. Po druhé světové válce se vyráběly šicí stroje pro domácnost také ve Zbrojovce Brno a Zbrojovce Vsetín.

Petr Nekuža

## „Orbis herbarum“ – rostliny ve vědecké kresbě Magdaleny Chumchalové

Mendelovo muzeum – Muzeum genetiky

6. března – 30. září 2007

**Květiny poskytuje člověku přímo gigantický příklad neposlušnosti, odvahy, neústupnosti a vynalézavosti“.**

Maurice Maeterlinck: Novinky o jaru

Specializované zaměření Mendelova muzea, stejně jako historické prostory augustiniánského opatství na Starém Brně, kde pracuje, jsou pro muzejní práci na jedné straně v určitém směru omezující, ale na druhé straně inspi-

rující pro hledání obsahu výstav i odpovídajících forem jejich prezentace v těchto podmínkách.

V poměrně stísněném historickém prostoru (citlivě upraveném pro muzejní prezentaci ateliérem architektky Evy Jiřičné) dosud nebylo možno rozšířit služby pro návštěvníky pořádáním krátkodobých výstav.

Instalací nápaditého variabilního závěsného zařízení se vytvořila možnost realizovat tyto výstavy v prostoru

vstupní haly muzea. Jak materiál (ocel s nerezovým povrchem), tak umístění závěsů v zaklenutém prostoru, odpovídají celkovému architektonickému záměru pojetí původní úpravy.

První výstavou zde prezentovanou je soubor vědeckých kreseb rostlin mladé autorky **Magdaleny Chumchalové**. Souzní s geniem loci opatství, v jehož historii přírodovědná bádání hrála významnou roli. K dokonalosti je přivedl opat Gregor Mendel, který nejen obdivoval rozmanitost forem rostlin, ale předsevzal si této „složitosti života“ rostlin přijít na kloub. Podařilo se mu zjistit, jak se tvary a barvy rostlin dědí z generace na generaci (a pak se ukázalo, že jeho objevy učiněné na rostlinách hrachu jsou platné nejen pro ně, ale i pro živočichy a člověka). Platnost svých zákonů dědičnosti si Gregor Mendel – kromě hrachu (který je zřejmě nejvíce znám) – ověřoval na dalších téměř třech desítkách druhů rostlin. Některé z nich návštěvníci najdou mezi vystavenými kresbami.

Jednotlivá vyobrazení jsou prezentována v dřevěných rámech, jejichž barva ladí s historickými dřevěnými prvky v interiéru, zejména s mohutnými dveřmi do Mendelova refektáře. Obsahují vždy tři kresby jednoho druhu rostliny, dokumentující tak její genetické proměny. Kresby doplňují citáty o rostlinách vedoucí návštěvníka k zamýšlení – vypovídají o nezlomnosti rostlinné říše, ze které se člověk ještě stálá má co učit.

Výstava svým tématem genetiky rostlin vhodně doplňuje stávající výstavu „Počítání chromozomů“, která se zabývá anomáliemi v počtu a struktuře chromozomů u člověka, způsobujícími genetická onemocnění.

Dalším z plánů Mendelova muzea je vyzkoušet variabilitu tohoto prostoru výstavou plastik a kreseb v podzimních měsících tohoto roku. Výstava je přístupná zdarma a stejně jako v celém muzeu je zde bezbariérový přístup. Více informací na [www.mendel-museum.org](http://www.mendel-museum.org).

Ilona Lázníčková

## Nové stálé expozice

### Černokostecká umělecká keramika 20.–70. let dvacátého století

V Městském muzeu hrnčířství v Kostelci nad Černými lesy byla 26. ledna 2007 otevřena nová stálá expozice, která nese název „Černokostecká umělecká keramika z 20.–70. let dvacátého století“. V Kostelci nad Černými lesy v 19. a 20. století bylo hrnčířské řemeslo velmi rozšířené a bylo zde na dvacet hrnčířských dílen a ři keramické továrny.

Z umělecké keramiky je asi nejznámější továrna Aloise Vondráčka a spol. ze 30. let 20. století. V 40. letech v dílnách Jaroslava Vondráčka a Jaroslava Stuchlíka působila celá řada významných umělců a keramiků, jako napří-

klad Julie Horová, Pravoslav Rada, Jiří Jílek, Petr Tučný, Jan Hausner a další. Vytvořili zde díla nového stylu.

S instalací celé expozice nám velmi pomohlo Regionální muzeum Kolín, jehož technické oddělení nám zároveň zajistilo bezplatné opláštění vitrín této expozice. Libreto k expozici si vzal na starost Ing. Arch. Michael Třeštík a Ing. Jan Svatoš. Odbornou spoluprací přispěl pan PhDr. Dalibor Hobl z kolínského muzea. Do budoucna muzeum počítá s dalším rozšířením ukázek kostelecké keramiky.

Jiří Filípek

### „S přesnou muškou. Tradice střelctví a zbrojařství“

#### Nová expozice Muzea Podblanicka

Expozice střelctví, nebo jak navykli návštěvníci říkat „lovecká“, má v Muzeu Podblanicka zvláštní postavení. Jako první se v červnu 1988 objevila v rekonstruovaném vlašimském zámku. Instalace, vzniklá již tehdy ve spolupráci s firmou Sellier & Bellot a Vojenským historickým ústavem Praha, zahájila muzejní využití zámku. V roce 2006, po více než desetiletých úpravách středního křídla, se dočkala vlašimská „lovecká“ obnova.

Ve dvou sálech severního křídla byla zachována kolekce zbraní i odkaz na světového výrobce střeliva. Nová koncepce sleduje pevnou výkladovou linii a zasazení předmětů do souvislostí. Snaží se také přiblížit estetice zámeckých prostor. První část provází vývojem palných zbraní. Využívá k tomu osm panelů s velkoformátovým tiskem. Text je redukován ve prospěch dobových vyobrazení a schémat. Využit byl i unikátní soubor tabulí E. Zernina „Repetiergewehre I, II“ (Darmstadt, Leipzig 1882–1885). Společným grafickým prvkem je motiv okenní niky. Stojaté a stolové vitríny prezentují práce předních středoevropských konstruktérů (F. Losos, D. Knutt, F. Morávek, E. Bartusch, V. Morgenstern, F. Thiele aj.), včetně krále českých puškařů A. V. Lebedy. Na ně navazují sériové výrobky světových i českých firem jako Winchester, Fabrique Nationale, Steyer, Colt či Zbrojovka Brno. Pušky a pistole ukazují proměnu zámku a většinu používaných systémů. Panely přibližují rovněž uměleckou výzdobu a lovecké tradice, včetně parforsního honu. Uvádějí mj. cenné snímky Josefa Pírky z fondu Východočeského muzea v Pardubicích. S lovectvím souvisí vystavené tesáky, prachovnice a další doplňky.

Vývoj pušek a pistolí se prolínal s vývojem střeliva. Druhý sál proto navazuje pasáží z dějin firmy Sellier & Bel-

lot. Výrobce světové značky je od roku 1936 spojen s Vlašimí. Instalace seznamuje i s bývalými provozy v Schönebecku a Rize, s vývojem firmy v průběhu 180 let. Výrobu v jednotlivých obdobích dokládají ukázky loveckého, vojenského a sportovního střeliva. Kolekce nábojů je svou uceleností unikátní. Úspěchy firmy prezentují historická i novodobá ocenění. V expozici nechybí ani ocenění českých sportovních střelců. Aristokratickou zálibu v lovu připomínají vedle historických zbraní i exotické trofeje. Ty byly osazeny v 80. letech 20. století a alespoň vzdáleně odkazují na životní styl bývalých majitelů. Zámek Vlašim, sídlo Muzea Podblanicka, byl v letech 1744–1945 spojen s knížaty z Auerspergu. Atmosféru parforsních honů evokují kolorované rytiny J. E. Ridingera na okenních zástěnách sálů.

Novou podobu získala expozice finančním příspěvím Středočeského kraje i firmy Sellier & Bellot a díky spolupráci s Vojenským historickým ústavem, Východočeským muzeem v Pardubicích a Národním zemědělským muzeem – zámek Ohrada. Expozice byla otevřena 21. března 2007 a přibližuje jí i česko-anglický celobarevný katalog v ceně 100 Kč.

Jindřich Nusek – Veronika Hanusová

**Uzavření expozice:** Regionální muzeum v Kolíně. Stálá expozice v budově Brandlova č.p. 27 (15. dubna 2007–28. října 2007)

**Nové adresy:** Regionální muzeum v Kolíně, Brandlova 35, 280 02 Kolín

## Personálie

### Životní jubileum Miroslavy Šandové

V letošním roce oslavila významné životní jubileum RNDr. Mgr. Miroslava Šandová, ředitelka Muzea Dr. Bohuslava Horáka v Rokycanech. Narodila se 20. dubna 1947 v Hostomicích pod Brdy. Základní i střední školu absolvovala v Hořovicích, Jiráskově ul. (1953–1962, SVVŠ 1962–1965; dnes Gymnasium Václava Hraběte). Po maturitě krátce nastoupila jako spojová manipulátka na poštu v Hořovicích, ale již v září 1965 zahájila studium Pedagogické fakulty v Plzni, obor přírodopis a základy zemědělské výroby pro 2. stupeň, které ukončila v roce 1969. Dne 16. září 1969 nastoupila do Západočeského muzea v Plzni jako dokumentátorka, od roku 1970 zde pracovala jako odborná pracovníce - botanička. Zde také při zaměstnání vystudovala v letech 1970–1976 Přírodovědeckou fakultu UK v Praze, obor biologie, specializace geobotanika. Na stejné fakultě pak v roce 1979 obhájila rigorosní práci na téma "Lemová společenstva centrální části Šumavy a Předšumaví". V odborné práci se specializovala na synantropní vegetaci, publikovala řadu odborných prací, přednášela na toto téma na symposiích s mezinárodní účastí (Praha 1976, 1979, Bratislava 1981) podílela se na přípravě stálé expozice plzeňského muzea "Příroda západních Čech" (1971–1984) i výstavách realizovaných botanickým oddělením, na ediční činnosti přírodovědných oddělení jako výkonná redaktorka periodika „Folia Musei Rerum Naturalium Bohemiae Occidentalis“ a činnosti Západočeské pobočky čs. botanické společnosti (členkou společnosti je od roku 1970).

Z plzeňského muzea odešla 30. dubna 1984, neboť v rámci reorganizace jí bylo nabízeno místo sekretářky v tehdy slučovaných přírodovědných odděleních a od 1. června 1984 nastoupila jako inspektorka pro ochranu přírody, památky a muzea na odboru kultury tehdejšího ONV v Rokycanech. V době svého působení v Rokycanech začala pracovat jako konzervátorka státní ochrany přírody (dnes Strážce OP), organizovala terénní školení pro dobrovolné pracovníky ochrany přírody z regionu i pro botaniky z muzeí (Hořovice 1986), věnovala se obecné ochraně životního prostředí a zejména ochraně nelesní zeleně (1976–1990 Holoubkov - komise ŽP), spolupracovala se zahrádkáři jako lektorka (1970–1990). V r. 1990, po výběrovém řízení, nastoupila od 1. května do Muzea dr. Bohuslava Horáka v Rokycanech jako jeho ředitelka. Absolvovala kurs muzejního managementu (1995) a kurs řízení (ČKVŘ Praha 1996). Kromě řídicí práce se nadále věnuje práci muzeologické i odborné - botanickému výzkumu regionu, správě přírodovědných sbírek muzea a jejich tvorbě, fotodokumentaci biotopů a změn krajiny, dokumentaci činnosti muzea. Věnovala se výzkumu květeny regionu, zejména dočasně nevyužívaných zemědělských ploch a oblasti Brd jako spoluřešitelka grantového úkolu (1999–2004). Od roku 1998 je předsedkyní Kolegia muzeí královských měst při AMG, od května 2000, do roku 2004 byla předsedkyní oborové botanické komise při AMG.

Po konkursním řízení, vypsáném v únoru 2003 Plzeňským krajem, obhájila post ředitelky muzea na další období, zpracovala koncepci muzea na léta 2005–2005

a 2003–2008. Nadále pracuje jako předsedkyně Kolegia muzeí královských měst, dále jako členka poradního sboru pro nákup sbírek při Muzeu TGM v Rakovníku. Připravila scénář k expozici „Příroda pro budoucnost“ (1994), scénář k výstavě „Apatyky a apatykáři“ (1996), podílela se autorsky na scénáři k stálé expozici „Otisky času“ (2000), na scénáři k stálé expozici o J. Mošnovi (2005), vytvořila scénář a doprovodný program k výstavě „Šla má milá na houby“ (2003), organizačně zajišťovala Bienále grafiky Rokycany (2002, 2004, 2006), k němuž vytvořila program „Já jsem malíř, kdo je víc“ (2002), a „Poznej grafické techniky“ (2004), zpracovala řadu článků a zpráv do denního tisku a k propagaci muzejní práce (viz bibliografie o muzeu a vydané propagační materiály muzea). Organizačně se podílela na zajištění malého floristického kurzu CBS, který se v roce 2003 konal v Rokycanech.

Je členkou redakční rady rokycanského muzea, a výkonnou redaktorkou přírodovědných sborníků muzea, pro tisk připravila i publikaci J. Šefla "Povídání o Brdech" (2004) a brožuru K. Koubelého "Vodní hamr" (2004) a Jubilejní sborníky muzea (1995, 2000, 2005). Spolupracuje se školami v regionu i na Plzeňsku, pro něž vede botanické exkurze studentů, přednáší o přírodovědných zájmovostech regionu pro různá zájmová sdružení, v roce 1990 byla jednou ze zakládajících členů občanského sdružení „Výbor pro obnovu barokní kapličky“, které se později transformovalo na „Sdružení obnovy památek Rokycan a okolí“. Pro školy vytvořila také program „Na návštěvě v muzejním depozitáři“ (2004), aby dětem přiblížila zákulisí muzejní práce.

V odborné literatuře publikuje od roku 1969. Uveřejnila více jak 80 odborných článků a studií věnovaných své specializaci – botanice. V posledních letech pak téměř tolik odborných a popularizačních článků věnovaných rokycanskému muzeu a vlastivědě rokycanskému regionu. Miroslavě Šandové se podařilo, díky její péči, skloubit práci ředitelky okresního muzea s prací odbornou. Měl jsem možnost se Slávkou Šandovou seznámit po jejím nástupu do Západočeského muzea v Plzni v roce 1969. Ten kdo ji zná ví, že je nejen vynikající odborník, ale svoji preciznost přenáší do práce ředitelky muzea. Za léta, kdy řídí Muzeum Dr. Bohuslava Horáka se jí podařilo z jednoho z nejzanedbanějších okresních muzeí vytvořit funkční instituci s bohatou doplňkovou kulturní činností. Muzeum, dříve téměř neznámé i v místě svého působení je dnes funkčním muzeem, které se nejen v regionu a Plzeňském kraji stalo nedílnou součástí veřejného života. Miroslavě Šandové se podařilo svoje vysoké pracovní nasazení a vztah ke sbírkám přenést i na svoje spolupracovníky. Věříme, že i v dalších letech rokycanské muzeum pod jejím vedením dosáhne dalších úspěchů. Ten kdo pracuje v muzeu ví, že muzejní práce nikdy nekončí.

Slávko, mnoho životní energie a pracovních úspěchů do dalších let.

PhDr. František Frýda



## Připravuje se... (semináře, konference)

### Textil v muzeu. Identifikace historického oděvu a textilií 18.–19. června 2007

Technické muzeum v Brně ve spolupráci s Etnografickou komisí AMG a Komisí konzervátorů–restaurátorů a preparátorů AMG pořádá odborný seminář

Takřka v každé muzejní či galerijní sbírce se nachází konvoluty či ucelené sbírky historických oděvních součástí či textilií. Při jejich odborném zpracování je nutné podstoupit cestu od materiálového a technologického rozboru (za účinné pomoci a ve spolupráci s přírodními vědami) až po detekci historických vazeb a společenských souvislostí (za pomoci humanitních věd). Během tohoto náročného procesu vzniká soubor velkého množství důležitých informací, které přispívají k hlubšímu rozvoji výzkumu o textilu uloženém v muzejních a galerijních sbírkách. Z tohoto důvodu je potřebné skloubení výsledků bádání přírodních i humanitních oborů, a proto je seminář otevřen konzervátorům, restaurátorům, kunsthistorikům, etnografům, historikům a dalším zájemcům z odborné i širší veřejnosti. Na semináři by měly zaznít příspěvky k následujícím tématickým okruhům:

1. Identifikace historického oděvu či textilie
2. Identifikace výzdobných technik na historickém oděvu či textilií
3. Identifikace oděvu v rámci historických a společenských souvislostí

#### Místo konání semináře:

##### Technické muzeum v Brně

Purkyňova 105, Brno – Královo Pole  
Konečná tramvaje č. 13 – zastávka Technické muzeum  
Konečná tramvaje č. 12 – zastávka Červinkova

**Registrační poplatek: 300,- Kč** při zaslání na bankovní účet TMB, **400,- Kč** při zaplacení při prezentaci v době konání semináře, přednášející a studenti zdarma.  
Ubytování si účastníci zajišťují sami.

Příspěvky, prosím, koncipujte v délce 15–30 min., diskusní příspěvky v délce max. 15 min. Text přednášky ve formátu doc. nebo rtf. doplněný o obrazovou přílohu v rozlišení alespoň 300 dpi je nutné odevzdat nejpozději první den konání semináře na CD nebo disketách osobně nebo zaslat poštou či e-mailem na níže uvedenou adresu.

Vyžádané podklady budou autorům vráceny po vytištění sborníku.

Přihlášky zasílejte poštou či elektronicky na níže uvedenou adresu nejpozději **do 1. června 2007**. Po uzávěrce přihlášek bude vše účastníkům elektronickou poštou zaslán program semináře.

#### Kontakt:

Technické muzeum v Brně  
Mgr. Radek Slabotínský  
Purkyňova 105  
612 00 Brno—Královo Pole  
E-mail: slabotinsky@technicalmuseum.cz;  
info@technicalmuseum.cz  
tel.: 541 421 420; mobil: 603 769 118

### Přihláška na seminář Textil v muzeu. Identifikace historického oděvu 18.–19. března 2007

Jméno, příjmení a titul	
Zaměstnavatel (včetně adresy) nebo škola	
Kontakt (tel., e-mailová adresa), pro přednášející adresa bydliště	
Na seminář přihlašuji příspěvek s názvem:	
Připojte také stručnou anotaci příspěvků a požadavky na audiovizuální techniku	
Datum:	Podpis

### 12. veletrh muzeí České republiky Třebíč 23.–24. května 2007

12. veletrh muzeí České republiky se koná pod záštitou ministra kultury České republiky Václava Jehličky, za podpory Asociace muzeí a galerií ČR

#### Vstupní informace:

Veletrh připravuje Muzeum Vysočiny Třebíč, při přípravě odborných seminářů ve spolupráci s Ústavem historie a muzeologie PFP Slezské univerzity v Opavě. Letošní ročník je opět po dvou letech určen k představení služeb a činností pro muzea. Prezentovat se budou firmy a instituce, jejichž produkci muzea a galerie využívají.

#### Program:

##### Středa 23. 5. 2007

08:30 Prezentace účastníků  
10:00 Slavnostní zahájení  
10:30 Prohlídka prezentace firem, individuální konzultace

14:00 Pracovní seminář na téma transportu sbírkových předmětů

16:00 Organizovaná prohlídka baziliky sv. Prokopa

18:00 Společenské setkání účastníků veletrhu

#### Čtvrtek 25. 5. 2007

08:30 Prezentace účastníků

10:00 Odborný seminář—audiovizuální prezentace v muzeích a galeriích

12:00 Přestávka

13:30 Prezentace firem

17:00 Slavnostní zakončení veletrhu

Kontakt: muzeum@zamek-trebic.cz; tel.: 568 840 518

URL: <http://www.zamek-trebic.cz>

Těšíme se na setkání v Třebíči.

Jaroslav Martínek

## Muzejní výstavní tvorba 26.–27. června 2007

Masarykovo muzeum v Hodoníně, Ústav archeologie, oddělení muzeologie FF MU Brno a Asociace muzeí a galerií si Vás dovolují pozvat na tradiční setkání muzejních pracovníků. Sejdeme se letos v Evropě, což je víceúčelový sál toho jména na Národní tř. 21, Hodonín.

Seminář věnovaný kritice muzejní výstavní tvorby, který se uskutečnil v červnu 2005 ukázal velké mezery ve vzdělání muzejních pracovníků v oblasti výstavní tvorby. Muzejní výstavní tvorba trpí nejen nedostatkem zpětné vazby ze strany návštěvníků a médií, nejen nedostatkem finančních prostředků, ale ve velké míře nedostatkem někdy i základních znalostí ohledně specifik muzejní komunikace prostřednictvím výstav a rovněž nedostatkem invence. Seminář by měl pomoci teoreticky ujasnit mechanismy fungování této specificky muzejní komunikace tak, aby poselství zakódované ve výstavní tvorbě mohlo být divákem-návštěvníkem dekodováno a přijato. Měl by také pomoci odhalit nové trendy v muzejní výstavní tvorbě, ukázat různé možnosti kvalitního a tvořivého zpracování témat včetně zásad tvorby scénáře i poukázat na možná úskalí jejich realizace. Jak dalece se to podaří, samozřejmě závisí i na Vás.

Předpokládaný časový rozsah jednotlivých vystoupení je cca 15–20 min. Příspěvky na uvedené téma se stanou opět součástí sborníku. Žádáme autory příspěvků, aby je odevzdali v písemné verzi (nejlépe na CD nebo na disketě 3,5 v programu WORD), pokud možno hned u prezence.

### Organizační pokyny:

Ubytování účastníků bude zajištěno v hotelu Krystal, nacházejícímu se v blízkosti muzea na ulici zvané Pančava, tel. 518 391 311. Ceny za dvou a třílůžkové pokoje jsou:

studia	550,- Kč	750,- Kč
samostatné pokoje	750,- Kč	990,- Kč
příplatek za snídaní	90,- Kč	

V případě velkého počtu zájemců bude část účastníků ubytována v hotelu Panon, nacházejícím se rovněž v blízkosti muzea na Bratislavské ulici, tel. 518 341 243

Účastnický poplatek pro tento seminář činí 400,- Kč. Uhradte jej, prosím, na účet: KB Hodonín 3131 – 671/0100, variabilní symbol 27020. Doklad o zaplacení předložte u prezence, poplatek je možno uhradit na místě.

Ubytování a stravu si hradí každý účastník sám, popřípadě vysílající organizace.

Příhlášky zasílejte **do 23. 5. 2007** na adresu: Masarykovo muzeum v Hodoníně, Zámecké nám. 9, 695 01 Hodonín.

Program semináře a bližší podrobnosti k jeho organizaci budou všem přihlášeným včas zaslány. Informace je možno si vyžádat v Masarykově muzeu v Hodoníně na tel. 518 351 834 nebo tel. 518 352 568, Mgr. Irena Chovančíková, e-mail: i.chovancikova@masaryk.info.

### Příhláška na seminář Muzejní výstavní tvorba, 26.–27.června 2007

Jméno a příjmení			
Adresa instituce:			
Požaduji ubytování:	z 25. na 26. 6.	ano – ne	
	z 26. na 27. 6.	ano – ne	
Název příspěvku			
Požadované technické zabezpečení			
Účastnický poplatek byl zaplacen dne:			
Z účtu:		Podpis:	

## „Oznamuje se láskám našim...“ aneb svatby a svatební zvyky v českých zemích 13.–14. září 2007 v Pardubicích

Svatba je jedním z přechodových rituálů. Díky ní ženich a nevěsta mění svůj status a stávají se manželským párem a jádrem nové rodiny. Konference pořádaná Východočeským muzeem v Pardubicích a Katedrou historických věd Univerzity Pardubice se zaměří na sledování všeho, co svatbu předchází, provází i následuje.

Měly by zaznít příspěvky na téma: sňateční strategie výběr partnera, zásnuby, ohlášky, loučení se svobodou, možnost sociální mobility v důsledku sňatků, svatební smlouvy, svatební den, obřad, svatební zvyky, svatební dary, vývoj svatebního oděvu, vývoj svatební fotografie, svatební cesty a svatební veselí u jiných etnik a národnostních menšin žijících v českých zemích, vývoj sňatečnosti v Českých zemích aj.

### Pokyny pro účastníky:

V případě, že máte zájem zúčastnit se konference jako referent/ka - koreferent/ka - účastník/účastnice bez příspěvku, prosíme, zašlete nám přihlášku včetně anotace, ve které bude charakterizován obsah příspěvku. Referátům na konferenci vyhrazeno 20 min., koreferátům 10 min.).

**Účastnický poplatek** 300,- Kč hradí pouze účastníci bez příspěvku, je třeba poslat na účet VČM č. 26534561/ 0100 variabilní symbol 008, do 31. 8. 2007, nebo platba v hotovosti při registraci.

**Příhlášky** zasílejte do **31. 5. 2007** e-mailem na adresu konference.vcm@seznam.cz nebo poštou na adresu: Východočeské muzeum v Pardubicích, Zámek čp. 2, 530 02 Pardubice.

**Ubytování** si jednotliví účastníci konference zajišťují z organizačních důvodů sami. Typy na ubytování v Pardubicích naleznete na: [http://www.hotel-ubytovani.com/hotely\\_penziony\\_pardubice.htm](http://www.hotel-ubytovani.com/hotely_penziony_pardubice.htm); <http://www.pardubice.cz/ubytovani/>

z nabídek doporučujeme  
Hotel Arnošt - <http://www.hotel-arnost.cz>, tel. 466 054 211  
Hotel u Zlatého Anděla  
<http://www.hotelzlandel.pardubicko.com>, tel. 466 535 656

## Volná místa

### Regionální muzeum v Teplicích, p.o. přijme archeologa do archeologického oddělení

se specializací na pravěk, na dobu určitou (2–3 roky,  
zástup za mateřskou, případně rodičovskou dovolenou)

**nejlépe od 1.6.2007**

Požadované vzdělání: VŠ v uvedeném oboru  
Platové zařazení dle nařízení vlády o platových pomě-  
rech zaměstnanců orgánů státní správy č. 564/2006 Sb.

Žádosti o přijetí do pracovního poměru zasílejte na adre-  
su: Regionální muzeum v Teplicích, příspěv. org., Zámecké  
náměstí 14, 415 01 Teplice 1.

Součástí žádosti bude strukturovaný životopis, kopie  
dokladu o dosaženém vzdělání a základní představa  
o uplatnění na pracovišti. Uveďte též telefonní kontakt,  
adresu, případně e-mail.

Podrobné informace: Dr. Alexandra Rusó,  
tel.: 417 553 138, mobil: 731449175.



Muzeum J. A. Komenského v Uherském Brodě  
ve spolupráci s Domem kultury Uherský Brod pořádá

**10. ročník videopřehlídky muzeí ČR**

**MUSAION FILM 2007**  
**6. června – 8. června 2007**

Malý sál Domu kultury v Uh. Brodě (projekce)  
Atrium Muzea JAK v Uh. Brodě (kulturní pořady)

*blíže informace: Muzeum JAK v Uherském Brodě*  
*Sekretariát Musaionfilmu - Mgr. A. Kapsa,*  
*telefon +420 572 63 22 88, e-mail: kapsa@mjakub.cz*

## Muzejním knihovnám

### Koutní plachty z Humpolecka, Pelhřimovska a Počátecka

Práce etnografky Muzea Vysočiny Pelhřimov Heleny  
Novákové je souhrnem jejího několikaletého studia pozor-  
hodného národopisného fenoménu – koutních plachet.  
O tom, co jsou to koutní plachty, nám podává informaci au-  
torka v úvodu své práce: „V původních vesnických stave-  
ních, kde žila celá rodina pohromadě v jedné světnici, slou-  
žily zejména k zakrytí postele s rodičkou a dítětem, aby jim  
alespoň částečně poskytly soukromí a oddělily je od běžné-  
ho provozu domácnosti“. „Koutnice“ z pelhřimovského regio-  
nu jsou zajímavé zejména svou výzdobou figurálními výšiv-  
kami. Publikace přináší úplný přehled a popis těchto koutnic

z Muzea Vysočiny Pelhřimov, z Muzea Dr. Aleše Hrdličky  
v Humpolci a z Městského muzea v Počátkách. Kniha je  
vybavena mnoha barevnými fotografiemi, soupisem použité  
literatury a je k dostání v Muzeu Vysočiny Pelhřimov za  
149,- Kč + poštovné. K vydání publikace pomohl grant Tra-  
diční lidová kultura poskytnutý Ministerstvem kultury ČR.

*Knihu si lze objednat na adrese:*  
*Muzeum Vysočiny Pelhřimov, Masarykovo nám. 12,*  
*393 01 Pelhřimov, tel. 565 323 184,*  
*e-mail: muzeum.pelhrimov@quick.cz.*

Milé kolegyně, milí kolegové,

přichází jaro a opět nás čeká příjemný slavnostní okamžik, předávání cen v národní soutěži muzeí Gloria musaealis. Již popáté se sejdeme, abychom popřáli těm, kteří budou oceněni, těm, kteří se za uplynulý rok snažili, aby naše muzejnictví udělalo další krok nebo alespoň krůček kupředu.

Všichni dobře víme, že ne vždy jsou k vytváření nových expozic, vydávání publikací či velkého projektu zařaditelného do kategorie muzejní počin roku ideální podmínky. Buď nejsou peníze, nebo když jsou, tak se obvykle musí dát někam, kde jsou více potřebné, vždy ono výše uvedené nepočká do příštího roku... Vždy je to o plánu, o spolupráci, o chuti lidí dělat něco nového, zajímavého etc.

Chtěli bychom, nejen vedení AMG, ale snad celá naše muzejní veřejnost, aby se tahle soutěž stala vysoce prestižní, lákavou, přitažlivou, ale i samozřejmou součástí našeho muzejního dění. Vždyť oceňování nejlepších už dnes probíhá snad ve všech oborech lidské činnosti. Letos opět v prostorách Pantheonu Národního muzea zazní slavnostní fanfáry pro 9 nejlepších z nás. Přihlášených je v letošním ročníku 34 institucí s celkem 59 projekty.

Věřím, že proto přijmete v co největším počtu pozvání na tento slavnostní večer, který není jen oceněním těch dobrých. Vyhlášení výsledků soutěže se koná vždy v podvečer Mezinárodního dne muzeí, je to tedy i svátek nás všech. I proto bychom se měli sejít, nejen ti, kteří jsou v očekávání ocenění, ale i všichni ostatní, kteří se chtějí setkat se svými kolegy, popřát jim, třeba i neformálně diskutovat na společenském večírku, ale hlavně přítomností prokázat, že si vážíme ocenění, kterého se jim dostalo. A zároveň si právě zde možná uvědomit a popemýšlet, že bychom to v příštím roce mohli zkusit také. Vždyť další ročník, tentokrát již šestý, je již vyhlášen.

Takže milé kolegyně a kolegové, **17. května v 17 hodin** se těšíme na shledání v Pantheonu Národního muzea.

Vždyť to vždycky stojí za to, to jen třeba okouknout, jak to jinde dělají.

Eva Dittertová

# GLORIA MUSAEALIS 2006

V. ročník národní soutěže muzeí

ASOCIACE MUZEÍ A GALERIÍ ČESKÉ REPUBLIKY  
MINISTERSTVO KULTURY ČESKÉ REPUBLIKY  
VE SPOLUPRÁCI S NÁRODNÍM MUZEEM

slavnostní vyhlášení výsledků  
od 17 hodin ve čtvrtek

**17. KVĚTNA 2007**

Pantheon Národního muzea  
Václavské nám. 68, Praha 1

GLORIA  
MUSAEALIS





# Festival muzejních nocí

18. května — 16. června 2007

## Brno

19. května 2007

# 85 měst napříč Českou republikou

18. 5 – 16. 6 2007

10. května 2007

Slaný

11. května 2007

Rumburk

18. května 2007

Benátky nad Jizerou

Blansko

České Budějovice

Hluboká nad Vltavou

Hodonín

Chrudim

Jablonec nad Nisou

Kutná Hora

Kyjov

Mikulčice—Valy

Mikulov

Mladá Boleslav

Pardubice

Pelhřimov

Veselí nad Moravou

Vrchlabí

Znojmo

19. května 2007

Český Krumlov

Dačice

Frýdlant

Cheb

Karlovy Vary

Kolín

Litomyšl

Prace u Brna

Předklášteří

Příbram

Rajhrad

Roztoky u Prahy

Slavkov u Brna

Velké Meziříčí

Vojna u Příbramy

Vsetín

Žamberk

21. května 2007

Cáslav

25. května 2007

Bruntál

Jeseník

Nové Město na Moravě

Pizeň

Prachatice

Rýmařov

Strakonice

Teplice

Vyškov

26. května 2007

Kladno

Valtice

Velvary

1. června 2007

Jihlava

Kutná Hora

Liberec

Mělník

Opava

Písek

Týn nad Vltavou

Žatec

2. června 2007

Česká Lípa

Chlumec nad Cidlinou

Kouřim

Polička

Tachov

Vysoká u Příbrami

6. června 2007

Kralupy nad Vltavou

7. června 2007

Vlašim

8. června 2007

Beroun

Český Těšín

Havlíčkův Brod

Jindřichův Hradec

Nový Jičín

Ostrava

Rokycany

Svatý Jan pod Skalou

Šumperk

Třebíč

9. června 2007

Dvůr Králové nad Labem

Liberec

15. června 2007

Olomouc

Říčany

Úsov

16. června 2007

Humpolec

Králíky

Turnov

## Praha

16. června 2007

[www.muzejninoc.cz](http://www.muzejninoc.cz)



Konání Festivalu muzejních nocí podpořilo  
Ministerstvo kultury ČR  
[www.mkcr.cz](http://www.mkcr.cz)